

WYPEŁNIA ZDAJĄCY

KOD

--	--	--

PESEL

--	--	--	--	--	--	--	--	--	--	--	--

**Miejsce na naklejkę.**

Sprawdź, czy kod na naklejce to

**M-100.**

Jeżeli tak – przyklej naklejkę.

Jeżeli nie – zgłoś to nauczycielowi.

**Próbny egzamin maturalny**

**Formuła 2023**

# HISTORIA SZTUKI

## Poziom rozszerzony

*Symbol arkusza*

MHSP-R0-**100**-2601

DATA: **12 stycznia 2026 r.**

GODZINA ROZPOCZĘCIA: **09:00**

CZAS TRWANIA: **180 minut**

LICZBA PUNKTÓW DO UZYSKANIA: **60**





**Przed rozpoczęciem pracy z arkuszem egzaminacyjnym**

1. Sprawdź, czy nauczyciel przekazał Ci **właściwy arkusz egzaminacyjny**, tj. arkusz we **właściwej formule**, z **właściwego przedmiotu** na **właściwym poziomie**.
2. Jeżeli przekazano Ci **niewłaściwy** arkusz – natychmiast zgłoś to nauczycielowi. Nie rozrywaj banderol.
3. Jeżeli przekazano Ci **właściwy** arkusz – rozerwij banderole po otrzymaniu takiego polecenia od nauczyciela. Zapoznaj się z instrukcją na stronie 2.





## Instrukcja dla zdającego

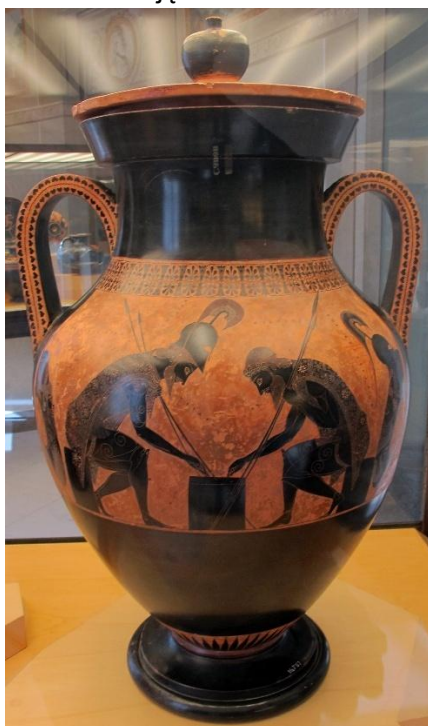
1. Sprawdź, czy arkusz egzaminacyjny zawiera 23 strony (zadania 1–14).  
Ewentualny brak zgłoś przewodniczącemu zespołu nadzorującego egzamin.
2. Na pierwszej stronie arkusza oraz na karcie odpowiedzi wpisz swój numer PESEL i przyklej naklejkę z kodem.
3. Symbol  zamieszczony przy zadaniu zamkniętym oznacza, że rozwiązanie tego zadania musisz przenieść na kartę odpowiedzi. Ocenie podlegają wyłącznie odpowiedzi zaznaczone na karcie odpowiedzi.
4. Odpowiedzi do zadań zamkniętych oznaczonych symbolem  zaznacz na karcie odpowiedzi w części przeznaczony dla zdającego:
  - zamaluj  pola do tego przeznaczone
  - błędne zaznaczenie otocz kółkiem  i zaznacz właściwe.
5. Odpowiedzi do pozostałych zadań zapisz w miejscu na to przeznaczonym przy każdym zadaniu.
6. Pisz czytelnie. Używaj długopisu/pióra tylko z czarnym tuszem/atramentem.
7. Nie używaj korektora, a błędne zapisy wyraźnie przekreśl.
8. Nie wpisuj żadnych znaków w tabelkach przeznaczonych dla egzaminatora. Tabelki są umieszczone na marginesie przy wybranych zadaniach.
9. Pamiętaj, że zapisy w brudnopisie nie będą oceniane.

**Zadania egzaminacyjne są wydrukowane  
na następnych stronach.**

### Zadanie 1.

Przyjrzyj się poniższym fotografiom przedstawiającym amforę.

Zdjęcie całości



[www.wikipedia.org](http://www.wikipedia.org)

Zbliżenie



[www.devisu.inha.fr](http://www.devisu.inha.fr)

1.1.

0-1

#### Zadanie 1.1. (0-1)

Podaj nazwę epoki i kręgu kulturowego, w którym powstała amfora widoczna na fotografiach, oraz nazwę stylu malarstwa wazowego, który jest reprezentowany przez to dzieło.

Epoka i krąg kulturowy: .....

Nazwa stylu malarstwa wazowego: .....

1.2.

0-1-2

#### Zadanie 1.2. (0-2)

Wymień trzy cechy kompozycji sceny figuralnej przedstawionej na amforze.

- .....
- .....
- .....

**Zadanie 2. (0–1)**

Przyjrzyj się poniższej reprodukcji.



www.wikipedia.org

Oceń prawdziwość poniższych stwierdzeń. Wybierz P, jeśli stwierdzenie jest prawdziwe, albo F – jeśli jest fałszywe.

Dzieło reprezentuje sztukę hellenistyczną.	P	F
Dzieło prezentuje tematykę mitologiczną.	P	F

**Zadanie 3. (0–1)**

Dokończ zdanie. Wybierz właściwą odpowiedź spośród podanych.

Technika malarska polegająca na stosowaniu farb w spoiwie z wosku pszczelego to:

- A. chryzelefantyna.
- B. intarsja.
- C. enkaustyka.
- D. inkrustacja.

#### Zadanie 4.

Przyjrzyj się poniższym budowlom A–C przedstawionym na fotografiach.

**Budowla A**



[www.wikipedia.org](http://www.wikipedia.org)

**Budowla B**



[www.wikipedia.org](http://www.wikipedia.org)

**Budowla C**



[www.wikipedia.org](http://www.wikipedia.org)

**Zadanie 4.1. (0–2)**

Podaj nazwy miast, w których znajdują się budowle A–C przedstawione na fotografiach.

Budowla A: .....

Budowla B: .....

Budowla C: .....

**4.1.****0–1–2****Zadanie 4.2. (0–1)**

Określ styl, który reprezentują wszystkie budowle A–C, oraz podaj pierwotną funkcję wszystkich budowli.

Styl: .....

Funkcja: .....

**4.2.****0–1****Zadanie 4.3. (0–1)**

Uzupełnij tabelę. Do poniższych opisów dopisz oznaczenia literowe budowli wybranych spośród A–C. Do każdego opisu dopasuj tylko jedną budowlę.

Lp.	Opis	Oznaczenie literowe budowli
1.	Budowla, której mury zwieńczono blankami.	
2.	Budowla, której szczyt wieńczy pinakle.	

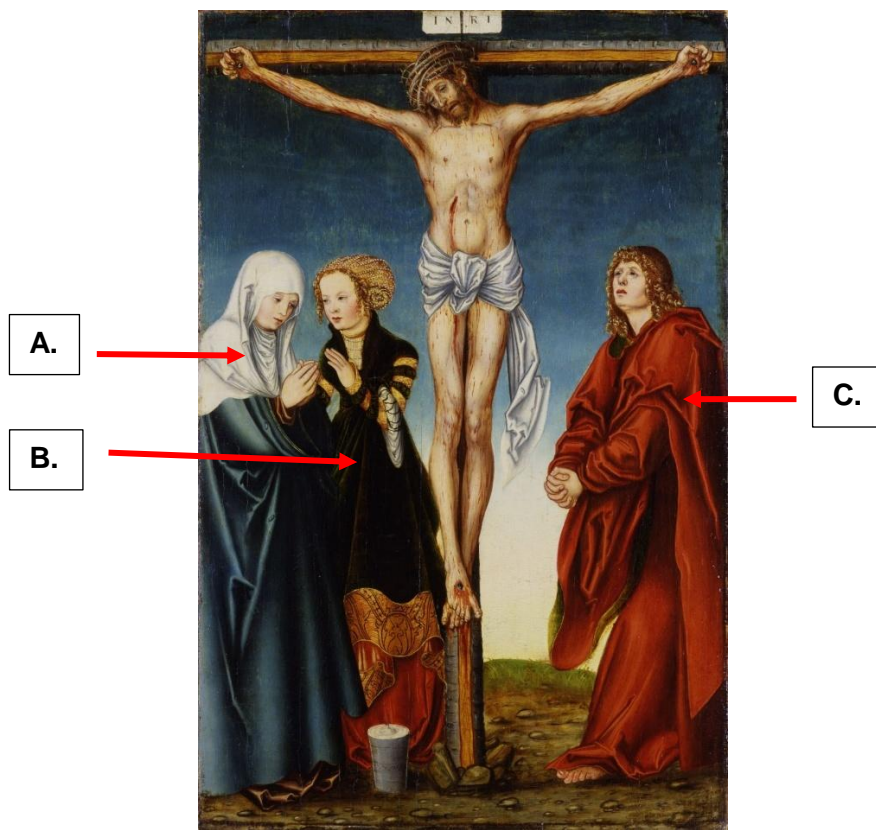
**4.3.****0–1**



### Zadanie 5.

Przyjrzyj się poniższej reprodukcji.

Lukas Cranach, *Ukrzyżowanie*, ok. 1520



www.webmuseo.com

5.1.

0-1-2

#### Zadanie 5.1. (0-2)

Podaj imiona postaci oznaczonych na reprodukcji literami A-C.

A. ....

B. ....

C. ....

5.2.

0-1-2

#### Zadanie 5.2. (0-2)

Wymień trzy cechy dotyczące kolorystyki powyższego obrazu.

- .....  
.....
- .....  
.....
- .....  
.....





### Zadanie 6.

Przyjrzyj się poniższej reprodukcji.



www.wikipedia.org

#### Zadanie 6.1. (0–1)

Podaj autora oraz tytuł dzieła.

Autor: .....

Tytuł: .....

6.1.

0–1

#### Zadanie 6.2. (0–2)

Określ styl reprezentowany przez dzieło. Wymień dwie cechy formalne tego dzieła, które są charakterystyczne dla tego stylu.

Styl: .....

Cechy: .....

.....

.....

.....

6.2.

0–1–2

7.

0-1-2

### Zadanie 7. (0-2)

Podaj nazwy dwóch stylów architektonicznych (okresów stylistycznych), które reprezentuje kościół przedstawiony na fotografii, oraz po jednej cesze każdego z nich, widocznej na tej fotografii.

Kościół Wniebowzięcia Najświętszej Maryi Panny  
i św. Antoniego w Gnieźnie



[www.wikipedia.org](http://www.wikipedia.org)

Nazwa stylu 1.: .....

Cecha: .....

.....

Nazwa stylu 2.: .....

Cecha: .....

.....

### Zadanie 8.

Przyjrzyj się poniższym reprodukcjom przedstawiającym dzieła tego samego artysty.



www.wikipedia.org



www.wikipedia.org

#### Zadanie 8.1. (0–2)

Uzupełnij tekst odpowiednimi informacjami tak, aby powstały zdania prawdziwe.

Wpisz: (1.) imię i nazwisko autora, (2.) wiek, (3.) nazwę kraju.

Autorem powyższych dzieł jest (1.) .....

Malarz ten tworzył w (2.) ..... wieku we (3.) .....

8.1.

0–1–2

#### Zadanie 8.2. (0–3)

Wymień cztery cechy formy przedstawionych dzieł, które są charakterystyczne dla twórczości tego artysty.

- .....
- .....
- .....
- .....

8.2.

0–1–  
2–3

**Zadanie 9. (0–3)**

**Zidentyfikuj artystów na podstawie podanych informacji. Pod każdym tekstem napisz nazwisko artysty, którego dany tekst dotyczy.**

**Tekst A**

W twórczości tego hiszpańskiego malarza są widoczne cechy różnych stylów i kierunków. W malarstwie i grafice jest uważany za jednego z najoryginalniejszych europejskich artystów. Był nadwornym malarzem króla Karola IV, ale przedstawiał także wydarzenia mu współczesne. Pod koniec życia stracił słuch i zamknął się w domu pod Madrytem, gdzie powstała seria malowideł ściennych utrzymanych w ciemnych barwach (tak zwane „czarne malowidła”).

.....

**Tekst B**

Francuski malarz, uchodzący za człowieka niepokornego i niezależnego. W 1855 roku odciął się od oficjalnego salonu i sam urządził w drewnianym baraku wystawę swoich prac pod hasłem *Realizm*. Zaprezentował tam swoje najslynniejsze obrazy, w tym – *Kamieniarzy* i *Pracownię malarza*.

.....

**Tekst C**

Ten artysta miał francusko-peruwiańskie pochodzenie. W 1888 zamieszkał w Bretanii, gdzie stał się współzałożycielem szkoły z Pont-Aven. Podczas tego pobytu artysta wypracował swój własny styl, który określa się symbolizmem syntetycznym. Zafascynowany kulturą cywilizacji pozaeuropejskich, udał się na wyspy Polinezji, gdzie osiadł na Tahiti. Namalował tam liczne sceny przedstawiające rdzennych mieszkańców, żyjących w harmonii z naturą.

.....

## Zadanie 10.

Przeczytaj tekst i wykonaj polecenia.

Oto są artyści wystawiający w galerii Durand-Ruel oraz Ci, którzy ich poprzedzili lub im towarzyszą. [...]

W dziedzinie koloru dokonali prawdziwego odkrycia, którego źródeł nie można nigdzie odnaleźć, ani u Holendrów, ani w jasnych kolorach fresków, ani w lekkich tonacjach osiemnastego wieku. Oni po prostu nie zajmowali się jedynie delikatną grą barwną, która wynika z obserwacji najsubtelniejszych wartości kolorów przeciwstawnych lub przenikających się wzajemnie. Ich odkrycie polega, ściśle mówiąc, na stwierdzeniu, że silne światło odbarwia kolory, że słońce, odbijające się w przedmiotach, dąży, siłą swego światła, do sprowadzenia ich do jedności świetlnej, która stapia siedem promieni pryzmatu w jeden bezbarwny blask, będący światłem. Poprzez kolejne intuicyjne próby doszli powoli do rozkładania światła słonecznego na poszczególne wiązki stanowiące jego elementy i do ponownego odtwarzania jego jedności poprzez ogólną harmonię tęczyowych barw kładzionych na płótnach. Z punktu widzenia subtelności oka, delikatności układu barwnego, jest to osiągnięcie zupełnie niezwykle. Najbardziej uczony fizyk nie mógłby nic zarzucić ich analizom światła. [...]

Otóż pierwszy raz malarze zrozumieli i odtworzyli lub starali się odtworzyć te zjawiska. W tym czy innym obrazie czuje się drgania światła i gorąca, czuje się upojenie światłem, które dla malarzy wychowanych poza naturą i przeciw naturze jest rzeczą nieważną, bez znaczenia: światło jest za jasne, za jaskrawe, za mocne.

Na podstawie: Edmont Duranty, *Nowe malarstwo. W związku z grupą artystów wystawiających w Galerii Durant-Ruel, Paryż, 1876* [w:] *Francuscy pisarze i krytycy o malarstwie 1820–1876*, Warszawa 1977.

### Zadanie 10.1. (0–1)

Podaj nazwę kierunku sztuki nowoczesnej, o którym jest mowa w tekście.

.....

10.1.

0–1

### Zadanie 10.2. (0–1)

Napisz, co – zdaniem autora tekstu – było największym osiągnięciem przywołanych artystów.

.....

.....

10.2.

0–1



### Zadanie 11.

Przyjrzyj się poniższym reprodukcjom obrazów A i B.

#### Obraz A

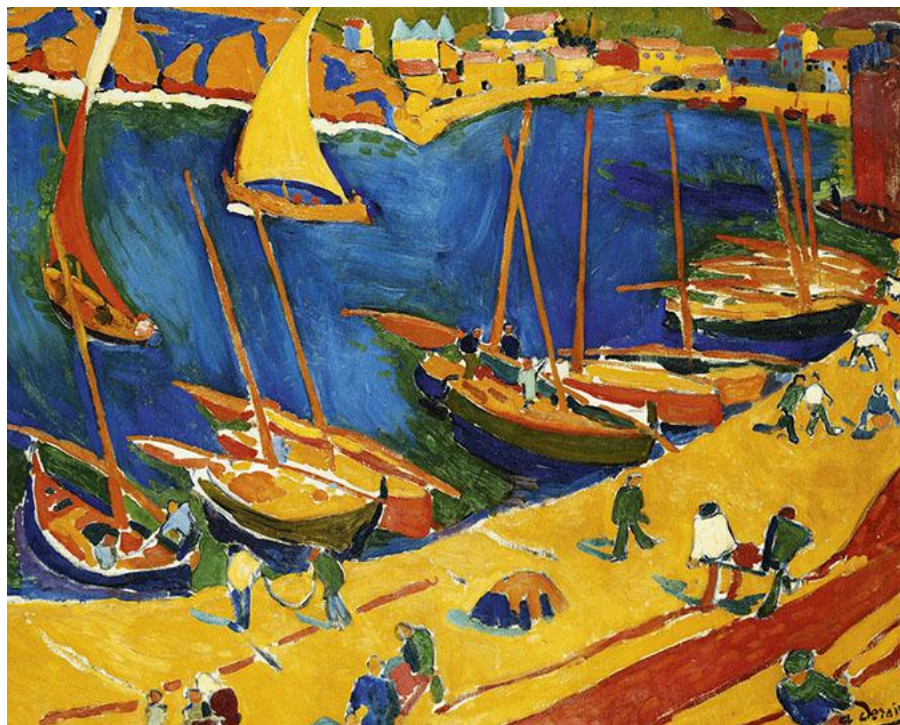
Claude Lorrain, *Port morski o zachodzie słońca*, 1639 r.



[www.wikipedia.org](http://www.wikipedia.org)

#### Obraz B

André Derain, *Porte de Pêche, Collioure*, 1905 r.



[www.fr.museo.com](http://www.fr.museo.com)



**Zadanie 11.1. (0–2)****Wymień po trzy cechy kompozycji każdego z obrazów.**

Obraz A: .....

.....

.....

.....

Obraz B: .....

.....

.....

.....

11.1.

0–1–2

**Zadanie 11.2. (0–2)****Wymień po trzy cechy kolorystyki każdego z obrazów.**

Obraz A: .....

.....

.....

.....

Obraz B: .....

.....

.....

.....

11.2.

0–1–2

**Zadanie 11.3. (0–2)****Wymień po trzy cechy sposobu operowania światłem na każdym z obrazów.**

Obraz A: .....

.....

.....

Obraz B: .....

.....

.....

11.3.

0–1–2

## Zadanie 12.

Przyjrzyj się poniższym fotografiom przedstawiającym tę samą budowlę.



www.wikipedia.org



www.wikipedia.org

12.1.

0-1

### Zadanie 12.1. (0-1)

Określ styl, który reprezentuje powyższa budowla.

.....

12.2.

0-1-2

### Zadanie 12.2. (0-2)

Wymień trzy nowatorskie rozwiązania architektoniczne, które wpłynęły na fakt, że budowla widoczna na fotografii jest do dziś uznawana za ikonę nowoczesnej architektury.

- .....
- .....
- .....



### Zadanie 13.

Przyjrzyj się poniższym fotografiom.



[https://www.\[...\]3d.pl](https://www.[...]3d.pl)



[www.wikipedia.org](http://www.wikipedia.org)

#### Zadanie 13.1. (0–1)

Podaj imię i nazwisko autorki obu dzieł przedstawionych na powyższych fotografiach.

.....

13.1.

0–1

#### Zadanie 13.2. (0–2)

Odwołując się do dzieł widocznych na fotografiach oraz własnej wiedzy, podaj trzy cechy formalne przedstawionych dzieł, które są charakterystyczne dla twórczości tej artystki.

- .....
- .....
- .....

13.2.

0–1–2

**Zadanie 14. (0–20)**

14.

0–20

**Wybierz jeden z poniższych tematów i napisz wypracowanie.**

- W wypracowaniu rozważ problem podany w temacie.
- Twoja praca powinna liczyć co najmniej 250 wyrazów.
- Numer wybranego tematu wpisz w wyznaczone miejsce.
- Zapisz wypracowanie w wyznaczonym miejscu, nie pisz na marginesach.

**Temat 1.**

Różnorodność architektury gotyckiej. Na podstawie analizy trzech przykładów dzieł omów i porównaj architekturę gotyku w różnych krajach europejskich.

**Temat 2.**

*Chociaż od czasów renesansu artyści wypełniali szkicowniki rysunkami scen czy przedmiotów codziennych, sztuka nie zajmuje się obiektywnymi obrazami życia. Natomiast te, które zdają się nimi być, kryją często moralizatorskie przesłanie, stanowią fantazję elit albo efekt subiektywnej interpretacji rzeczywistości.*

Michael Bird, *100 idei, które zmieniły sztukę*, Londyn 2012.

Odwołując się do zamieszczonego cytatu, omów, jak malarze przedstawiali sceny z życia codziennego. W swojej pracy odwołaj się do trzech obrazów przedstawiających sceny rodzajowe i pochodzących z różnych epok.

**WYPRACOWANIE****na temat nr .....**

.....

.....

.....

.....

.....

.....

.....

.....

.....

.....

.....



[illegible]

[illegible]



[illegible]

This image shows a full page of a worksheet designed for handwriting practice. It features approximately 20 horizontal dashed lines spaced evenly across the page, providing a guide for letter height and placement. The background is plain white, and there are no other markings or text present.

**BRUDNOPIS (*nie podlega ocenie*)**

# HISTORIA SZTUKI

## Poziom rozszerzony

*Formuła 2023*



# HISTORIA SZTUKI

## Poziom rozszerzony

*Formuła 2023*



# HISTORIA SZTUKI

## Poziom rozszerzony

*Formuła 2023*

