

**Informacja dla szkół organizujących egzamin z części praktycznej  
z użyciem programu **Symfonia Finanse i Księgowość****

Program Symfonia Finanse i Księgowość wymaga połączenia z Internetem w dwóch momentach: uruchomienia programu i tworzenia bazy danych podmiotu.

Aby przygotować stanowiska egzaminacyjne zgodnie z wymaganiami (bez dostępu do Internetu) należy zastosować:

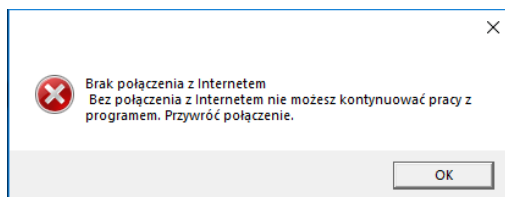
- wskazania dla opiekuna pracowni do przygotowania stanowisk egzaminacyjnych,
- instrukcję dla zdającego do przekazania przez zespół nadzorujący (instrukcja powinna zostać wydrukowana i umieszczona na stanowisku egzaminacyjnym dla każdego zdającego, a przewodniczący zespołu nadzorującego powinien poinformować zdających o konieczności jej zastosowania).

Zaleca się wykonanie czynności zapisanych we wskazaniach i instrukcji w toku kształcenia, tak aby przećwiczyć przygotowanie stanowisk egzaminacyjnych i wykluczyć ewentualne problemy.

## Wskazania dla opiekuna pracowni do przygotowania stanowisk egzaminacyjnych

Procedura przygotowania stanowisk egzaminacyjnych zgodnie z wymaganiami (bez dostępu do Internetu) dla wersji programu **Symfonia Finanse i Księgowość 2025.2**  
Dla kolejnych wersji tego programu należy aktualizować zapisy z pkt. I.

I. Po wyłączeniu Internetu w programie wyświetla się komunikat o braku połączenia z Internetem.

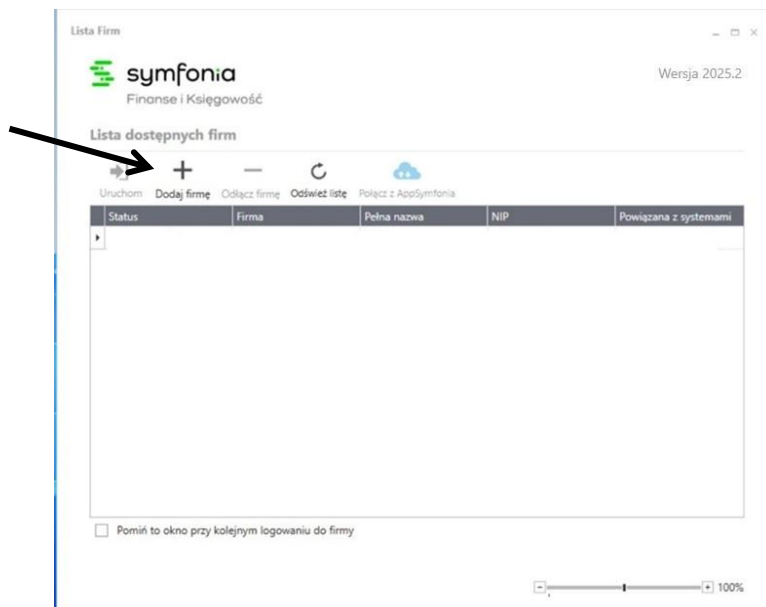


Komunikat jest związany z brakiem dostępu do Serwera Synchronizacji Czasu GUS.

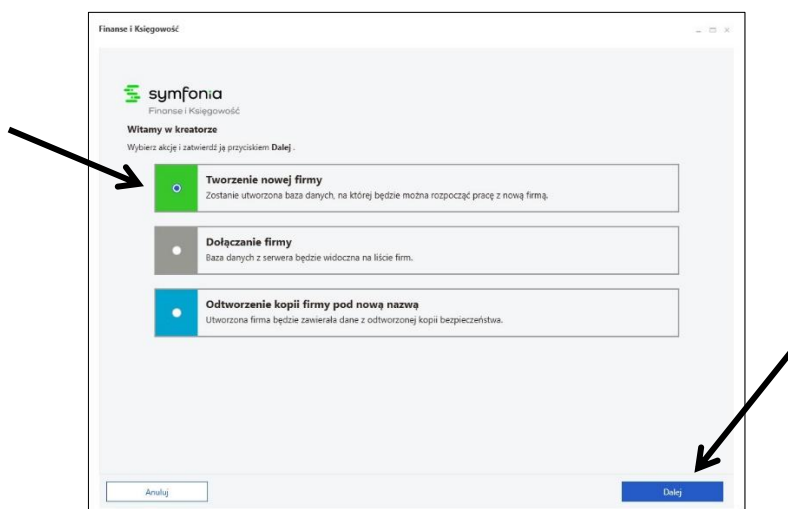
Aby umożliwić zdającym pracę z programem bez dostępu do Internetu należy utworzyć bazę danych podmiotu z dostępem do Internetu i wykonać kolejne czynności.

II. Uruchom program przy dostępie do Internetu i utwórz nową bazę danych firmy o nazwie **TEST**

Wybierz polecenie *Dodaj firmę*



Zaznacz *Tworzenie nowej firmy* i przejdź *Dalej*



Wybierz serwer, wpisz nazwę bazy danych **TEST** i przejdź *Dalej*

Finanse i Księgowość

Nowa firma

1 Baza danych

2 Firma

3 Rejestracja licencji

4 Podsumowanie wyników

Tworzenie bazy danych na serwerze MS SQL

Wybierz serwer, na którym ma zostać założona baza danych.

Serwer: [dropdown]

Podaj nazwę tworzonej bazy danych.

Baza danych: TEST

☐ Ustawienia dodatkowe

Anuluj Dalej

- Wpisz:
- nazwę pełną i skróconą zakładanej firmy: **TEST**
- numer NIP: **111111111**
- Przejdź *Dalej*

Finanse i Księgowość

Nowa firma

1 Baza danych

2 Firma

3 Rejestracja licencji

4 Podsumowanie wyników

Dane i ustawienia firmy

Podaj pełną nazwę firmy. Pozostałe dane i ustawienia będzie można wprowadzić w utworzonej firmie.

Podaj pełną: TEST

Nazwa skrócona: TEST

NIP: 111111111

Dla firmy zostanie założony użytkownik administracyjny o loginie "Admin"

☐ Chcę teraz zmienić login i hasło użytkownika administracyjnego

Anuluj Wstecz Dalej

Wybierz polecenie *Założ firmę*

Finanse i Księgowość

Nowa firma

1 Baza danych

2 Firma

3 Rejestracja licencji

4 Podsumowanie wyników

☐ Chcę zarejestrować firmę

Dane firmy

Nazwa firmy: TEST

NIP: 111111111

Licencja

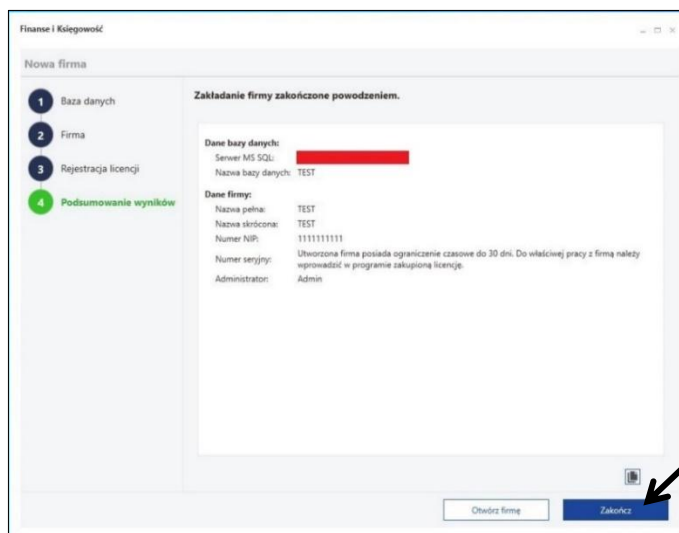
Numer serijski 1

Numer klienta:

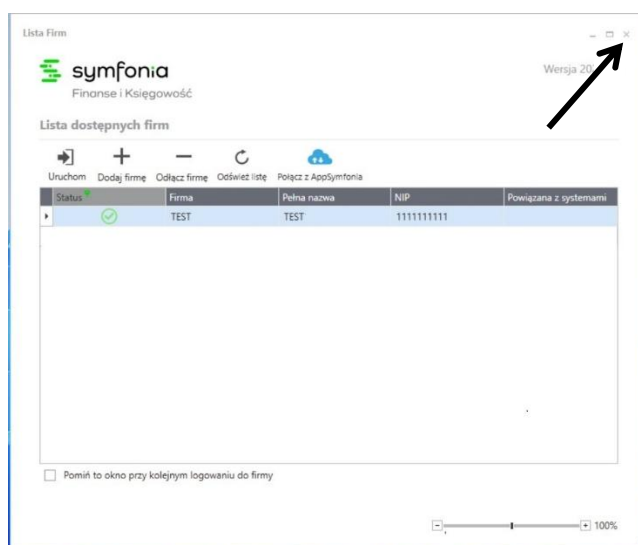
Firma, którą obecnie zakładasz nie jest zarejestrowana i pozostanie aktywna 30 dni od dnia założenia. Możesz zarejestrować ją teraz lub w dowolnym momencie okresu próbnego.

Anuluj Wstecz Założ firmę

Wybierz polecenie **Zakończ**

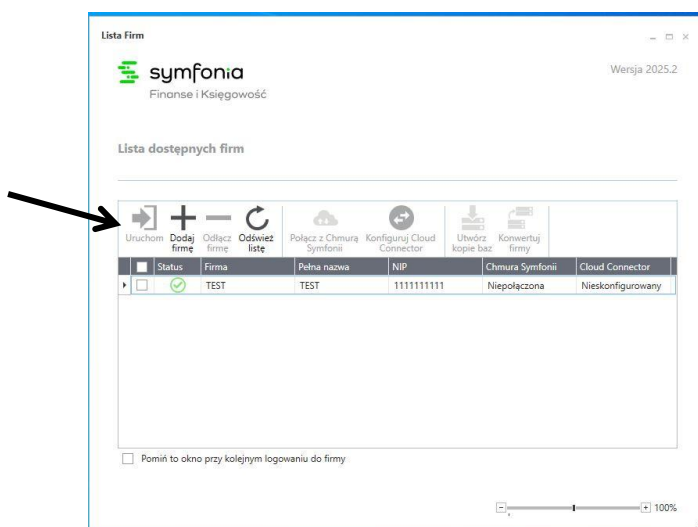


Zamknij program



III. Aby sprawdzić poprawność działania bazy danych wykonaj następujące czynności:

- odłącz Internet
- uruchom program Symfonia Finanse i Księgowość
- uruchom bazę danych firmy **TEST**



Przy pierwszym logowaniu  
program wymaga zmiany hasła

- Nie wpisuj starego hasła, ponieważ nie zostało ono ustalone
- Wprowadź nowe hasło i powtórz je.

**Uwaga:** Hasło do bazy danych firmy **TEST**, które zostanie ustalone należy przekazać zdającym. Będzie ono również potrzebne do usunięcia bazy danych podmiotu po egzaminie.

The screenshot shows the Symfonia Finance i Księgowość interface. A modal window for changing the admin password is active. The 'Nowe hasło' and 'Powtórz nowe hasło' fields are masked with asterisks. A black arrow points to the 'Zaloguj jako użytkownik Windows' field on the right. The bottom of the screen shows a footer with copyright information and a calculator icon.

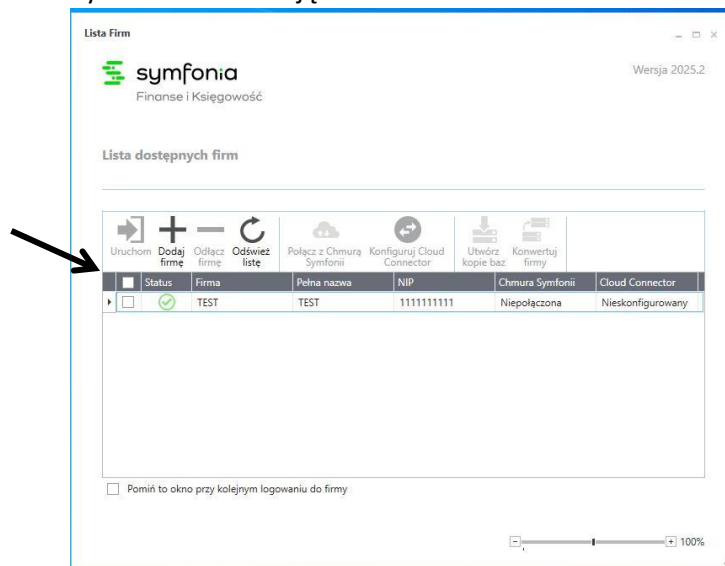
Po zmianie hasła należy zalogować się do bazy danych podmiotu **TEST** bez dostępu do Internetu i sprawdzić czy program się otwiera. Następnie zamknąć program.

**Uwaga:**

W przypadku dalszych problemów (po wykonaniu proponowanych czynności) z zapewnieniem, w programie Symfonia Finance i Księgowość, pracy zdającym bez dostępu do Internetu należy skontaktować się z producentem oprogramowania.

## Instrukcja dla zdającego do przekazania przez zespół nadzorujący

1. Uruchom program Symfonia Finanse i Księgowość
2. Wybierz bazę danych firmy **TEST** i uruchom ją



3. Zaloguj się do bazy danych firmy **TEST** używając hasła wskazanego przez przewodniczącego zespołu nadzorującego (*Uwaga: hasło nadaje opiekun pracowni podczas przygotowania stanowisk egzaminacyjnych*)

Firma: TEST

☐ Zaloguj jako użytkownik Windows

Użytkownik: admin

Hasło:

[Wyświetl listę firm](#) Zaloguj Anuluj

Copyright © Symfonia sp. z o.o. Wszelkie prawa zastrzeżone.

4. Zgodnie z treścią zadania w arkuszu egzaminacyjnym uzupełnij dodatkowe informacje dotyczące działalności firmy. Zapisz wprowadzone dane.

Moduł Finanse i Księgowość - Pierwsze logowanie

W celu rozpoczęcia pracy z modulem Finanse i Księgowość wprowadź dodatkowe informacje dotyczące działalności firmy.

Dodatkowe dane o firmie:

Rachunek kosztów:

Struktura własności:

Typ prowadzonej działalności:

☐ Handlowa ☐ Produkcyjna ☐ Usługowa

Rok obrotowy:

Identyfikator roku: 2025 Początek: 2025-01-01 Koniec: 2025-12-31 Numeracja dziennika: Miesięczna

Zapisz Anuluj Pomoc

5. Edytuj dane firmy – Ustawienia – Dane firmy

Usuń nazwę firmy: **TEST**, skróconą nazwę firmy: **TEST** i NIP: **111111111**

The screenshot shows the 'Informacje o firmie' (Company Information) window in the Symfonia Finance application. The window has a sidebar on the left with navigation options like 'Firma', 'Rok', 'Funkcje', 'Administracja', 'Olsno', and 'Pomoc'. The main area is titled 'Informacje o firmie' and contains several tabs: 'Zapisać', 'Edytuj', 'Nowy adres', 'Usuń adres', and 'Anuluj'. The 'Dane firmy' (Company Data) section is active, showing fields for 'Nazwa skrócona' (Short name) and 'NIP' (Tax ID). Two black arrows point to these fields, indicating where to delete the test data. The 'Nazwa skrócona' field contains 'TEST' and the 'NIP' field contains '111111111'. Other fields include 'Nazwa' (Name), 'NIP UE', 'KRS', 'REGON', 'NIP EX', 'BDO', 'PESEL', 'Adres', 'Ulica', 'Kod', 'Woj.', 'Gmina', 'Poczt.', 'Nr domu', 'Miejscowość', 'Kraj', 'Powiat', and 'Skrytka'. The 'Adres' tab is selected, showing the address details. The status bar at the bottom indicates 'Symfonia F1 - Pomoc' and the date '29 października 2025'.

6. Wprowadź dane podmiotu zgodnie z treścią zadania w arkuszu egzaminacyjnym i zapisz zmiany.