



<i>Rodzaj dokumentu:</i>	Osiągnięcia uczniów kończących VIII klasę szkoły podstawowej. Sprawozdanie za rok 2023
<i>Egzamin:</i>	Egzamin ósmoklasisty
<i>Przedmiot:</i>	Matematyka
<i>Województwo:</i>	Łódzkie
<i>Termin egzaminu:</i>	24 maja 2023 r.
<i>Data publikacji dokumentu:</i>	19 września 2023 r.

Spis treści

1. Opis arkusza standardowego	3
2. Dane dotyczące populacji uczniów	4
3. Przebieg egzaminu	5
4. Podstawowe dane statystyczne	6
Podstawowe informacje o arkuszach dostosowanych	15

1. Opis arkusza standardowego

W roku szkolnym 2022/2023 egzamin ósmoklasisty z matematyki został przeprowadzany na podstawie wymagań egzaminacyjnych określonych w rozporządzeniu w sprawie wymagań egzaminacyjnych dla egzaminu ósmoklasisty¹.

Uczniowie bez dysfunkcji oraz uczniowie z dysleksją rozwojową rozwiązywali zadania zawarte w arkuszu OMAP-100-2305. Arkusz egzaminacyjny zawierał 19 zadań, w tym 15 zadań zamkniętych (zadania wyboru wielokrotnego, zadania prawda-fałsz, zadania na dobieranie) i 4 zadania otwarte. Za poprawne rozwiązanie wszystkich zadań można było uzyskać maksymalnie 25 punktów. Zadania obejmowały zagadnienia z zakresu m.in. arytmetyki, algebry i geometrii. Od ósmoklasistów wymagały uważnej analizy treści i elementów graficznych, a w przypadku zadań otwartych – dodatkowo zaplanowania i zapisania kolejnych etapów rozwiązania oraz sformułowania odpowiedzi.

¹ Rozporządzenie Ministra Edukacji i Nauki z dnia 15 lipca 2022 r. w sprawie wymagań egzaminacyjnych dla egzaminu ósmoklasisty przeprowadzanego w roku szkolnym 2022/2023 i 2023/2024 (poz. 1591).

2. Dane dotyczące populacji uczniów

TABELA 1. UCZNIOWIE ROZWIĄZUJĄCY ZADANIA W ARKUSZU STANDARDOWYM

Liczba uczniów		29 189
Uczniowie	bez dysleksji rozwojowej	25 064
	z dysleksją rozwojową	4 125
	dziewczęta	14 533
	chłopcy	14 656
	ze szkół na wsi	10 013
	ze szkół w miastach do 20 tys. mieszkańców	4 154
	ze szkół w miastach od 20 tys. do 100 tys. mieszkańców	7 534
	ze szkół w miastach powyżej 100 tys. mieszkańców	7 488
	ze szkół publicznych	28 178
	ze szkół niepublicznych	1 011
	rozwiązujący zadania w języku litewskim	0
	o których mowa w art. 2 ust. 1 ustawy ² (obywatele Ukrainy)	811

Z egzaminu zwolniono 28 uczniów – laureatów i finalistów olimpiad przedmiotowych oraz laureatów konkursów przedmiotowych o zasięgu wojewódzkim lub ponadwojewódzkim.

TABELA 2. UCZNIOWIE ROZWIĄZUJĄCY ZADANIA W ARKUSZACH DOSTOSOWANYCH

Uczniowie	z autyzmem, w tym z zespołem Aspergera	267
	słabowidzący i niewidomi	24
	słabosłyszący i niesłyszący	61
	z niepełnosprawnością intelektualną w stopniu lekkim	315
	z afazją	70
	z niepełnosprawnością ruchową spowodowaną mózgowym porażeniem dziecięcym	5
	z zaburzeniem widzenia barw	5
	z niepełnosprawnościami sprzężonymi	7
	o których mowa w art. 165 ust. 1 ustawy ³ (cudzoziemcy)	283
	o których mowa w art. 2 ust. 1 ustawy (obywatele Ukrainy)	811
	Ogółem	1 848

² Ustawa z dnia 12 marca 2022 r. o pomocy obywatelom Ukrainy w związku z konfliktem zbrojnym na terytorium tego państwa (Dz.U. poz. 583, z późn. zm.).

³ Ustawa z dnia 14 grudnia 2016 r. *Prawo oświatowe* (Dz.U. z 2021 r. poz. 1082, z późn. zm.).

3. Przebieg egzaminu

TABELA 3. INFORMACJE DOTYCZĄCE PRZEBIEGU EGZAMINU

Termin egzaminu	24 maja 2023 r.		
Czas trwania egzaminu	100 minut dla uczniów rozwiązujących zadania w arkuszu standardowym lub czas przedłużony zgodnie z przyznanym dostosowaniem		
Liczba szkół	823		
Liczba zespołów egzaminatorów	20		
Liczba egzaminatorów	382		
Liczba obserwatorów ⁴ (§ 7 ust. 1)	34		
Liczba unieważnień ⁴	w przypadku:		
	art. 44zzv pkt 1	stwierdzenia niesamodzielnego rozwiązywania zadań przez ucznia	0
	art. 44zzv pkt 2	wniesienia lub korzystania przez ucznia w sali egzaminacyjnej z urządzenia telekomunikacyjnego	0
	art. 44zzv pkt 3	zakłócenia przez ucznia prawidłowego przebiegu egzaminu ósmoklasisty	0
	art. 44zzw ust. 1	stwierdzenia podczas sprawdzania pracy niesamodzielnego rozwiązywania zadań przez ucznia	0
	art. 44zzy ust. 7	stwierdzenia naruszenia przepisów dotyczących przeprowadzania egzaminu ósmoklasisty	1
	art. 44zzy ust. 10	niemożności ustalenia wyniku (np. zaginięcia karty odpowiedzi)	0
	inne (np. złe samopoczucie ucznia)		1
Liczba wglądów ⁵ (art. 44zzz ust. 1)	247		

⁴ Rozporządzenie Ministra Edukacji Narodowej z dnia 2 sierpnia 2022 r. w sprawie szczegółowych warunków i sposobu przeprowadzania egzaminu ósmoklasisty (poz. 1636).

⁵ Ustawa z dnia 7 września 1991 r. o systemie oświaty (Dz.U. z 2022 r. poz. 2230).

4. Podstawowe dane statystyczne

Wyniki uczniów

WYKRES 1. ROZKŁAD WYNIKÓW UCZNIÓW

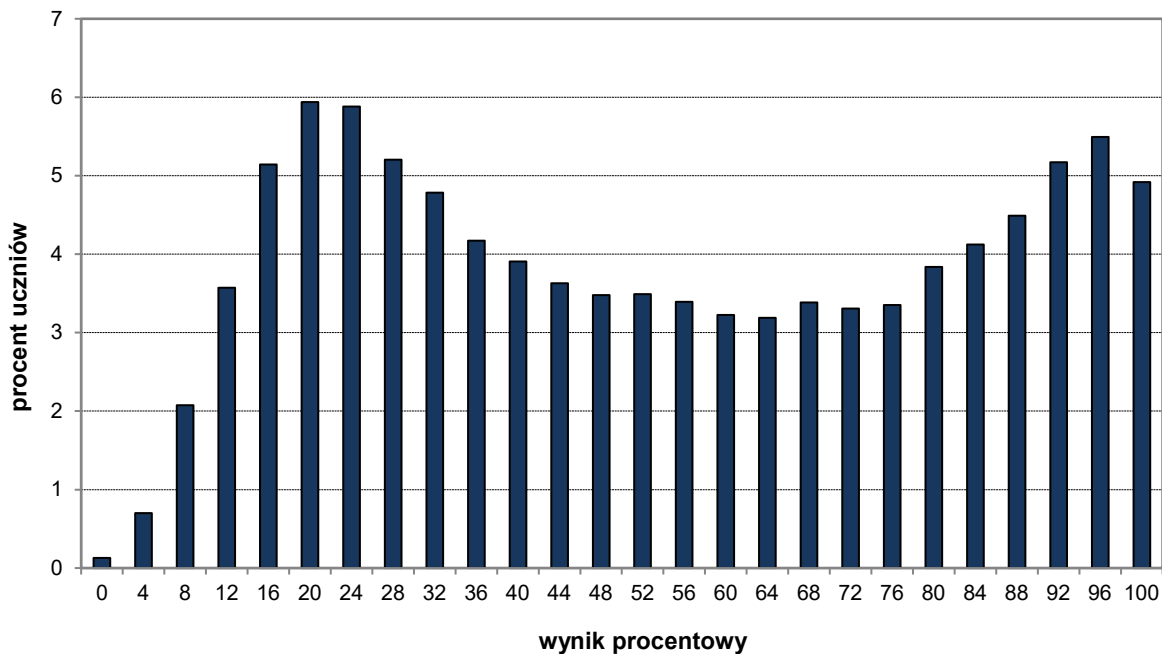


TABELA 4. WYNIKI UCZNIÓW – PARAMETRY STATYSTYCZNE

Liczba uczniów	Minimum (%)	Maksimum (%)	Mediana (%)	Modalna (%)	Średnia (%)	Odchylenie standardowe (%)
29 189	0	100	52	20	54	29

Wyniki uczniów w procentach, odpowiadające im wartości centyli i wyniki na skali staninowej

TABELA 5. WYNIKI UCZNIÓW W PROCENTACH, ODPOWIADAJĄCE IM WARTOŚCI CENTYLI I WYNIKI NA SKALI STANINOWEJ

Matematyka		
wynik procentowy	wartość centyla	stanin
0	1	1
4	1	
8	4	
12	8	2
16	13	
20	19	3
24	25	
28	31	4
32	36	
36	40	
40	44	5
44	48	
48	51	
52	55	
56	58	
60	61	6
64	64	
68	67	
72	71	
76	74	7
80	77	
84	81	
88	85	8
92	90	
96	95	9
100	100	

W tabeli 5. przedstawiono wyniki procentowe uczniów i odniesiono je do wartości centyla i odpowiadającego im stanina. Wyniki w skali centylowej i staninowej umożliwiają porównanie wyniku ucznia z wynikami uczniów w całym kraju. Na przykład jeśli uczeń z matematyki uzyskał 76% punktów możliwych do zdobycia (wynik procentowy), to oznacza, że jego wynik jest taki sam lub wyższy od wyniku 74% wszystkich zdających (wynik centylowy), a niższy od wyniku 26% zdających i znajduje się on w 6. staninie.

Średnie wyniki szkół⁶ na skali staninowej

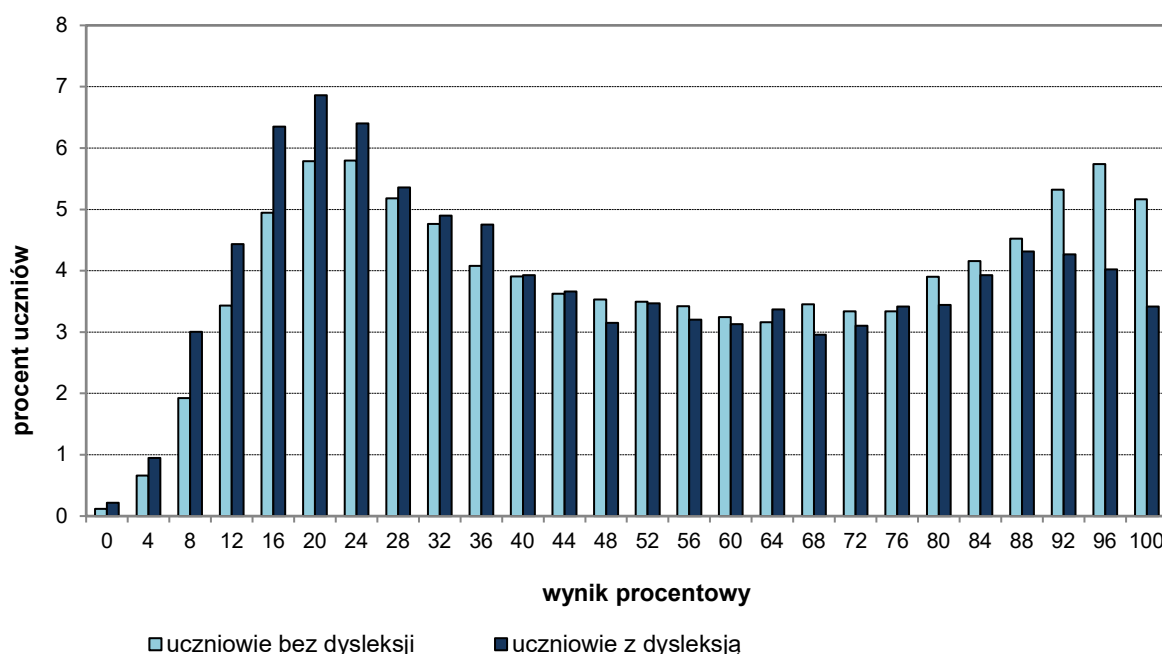
TABELA 6. WYNIKI SZKÓŁ NA SKALI STANINOWEJ

Stanin	Przedział wyników (w%)
1	10–29
2	30–36
3	37–41
4	42–47
5	48–54
6	55–60
7	61–67
8	68–76
9	77–96

Skala staninowa umożliwia porównywanie średnich wyników szkół w poszczególnych latach. Uzyskanie w kolejnych latach takiego samego średniego wyniku w procentach nie oznacza tego samego poziomu osiągnięć.

Wyniki uczniów bez dysleksji oraz uczniów z dysleksją rozwojową

WYKRES 2. ROZKŁADY WYNIKÓW UCZNIÓW BEZ DYSLEKSJI ORAZ UCZNIÓW Z DYSLEKSJĄ ROZWOJOWĄ



⁶ Ilekcioć w niniejszym sprawozdaniu jest mowa o wynikach szkół w 2023 roku, przez szkołę należy rozumieć każdą placówkę, w której liczba uczniów przystępujących do egzaminu była nie mniejsza niż 5. Wyniki szkół obliczono na podstawie wyników uczniów, którzy wykonywali zadania z arkusza OMAP-100-2305.

TABELA 7. WYNIKI UCZNIÓW BEZ DYSLEKSJI ORAZ UCZNIÓW Z DYSLEKSJĄ ROZWOJOWĄ – PARAMETRY STATYSTYCZNE

	Liczba uczniów	Minimum (%)	Maksimum (%)	Mediana (%)	Modalna (%)	Średnia (%)	Odchylenie standardowe (%)
Uczniowie bez dysleksji	25 064	0	100	52	24	54	29
Uczniowie z dysleksją rozwojową	4 125	0	100	44	20	50	29

Wyniki dziewcząt i chłopców

WYKRES 3. ROZKŁADY WYNIKÓW DZIEWCZĄT I CHŁOPCÓW

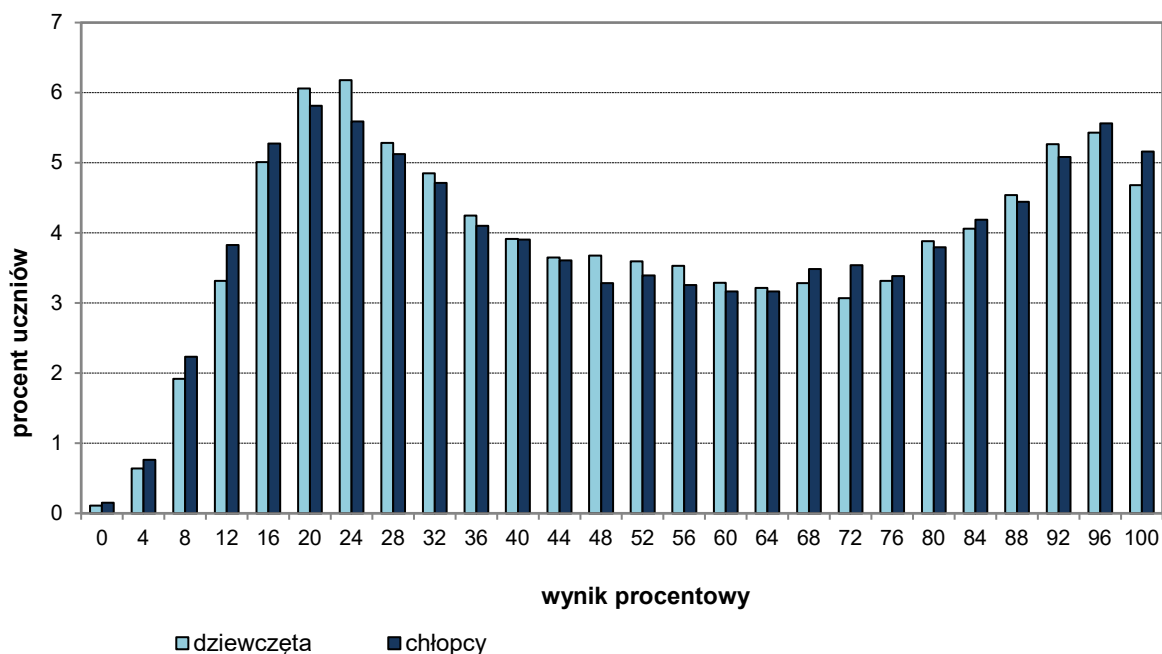


TABELA 8. WYNIKI DZIEWCZĄT I CHŁOPCÓW – PARAMETRY STATYSTYCZNE

Płeć	Liczba uczniów	Minimum (%)	Maksimum (%)	Mediana (%)	Modalna (%)	Średnia (%)	Odchylenie standardowe (%)
Dziewczęta	14 533	0	100	52	24	54	29
Chłopcy	14 656	0	100	52	20	54	29

Wyniki uczniów a wielkość miejscowości**TABELA 9.** WYNIKI UCZNIÓW W ZALEŻNOŚCI OD LOKALIZACJI SZKOŁY – PARAMETRY STATYSTYCZNE

	Liczba uczniów	Minimum (%)	Maksimum (%)	Mediana (%)	Modalna (%)	Średnia (%)	Odchylenie standardowe (%)
Wieś	10 013	0	100	48	24	51	28
Miasto do 20 tys. mieszkańców	4 154	0	100	48	20	52	28
Miasto od 20 tys. do 100 tys. mieszkańców	7 534	0	100	56	96	55	29
Miasto powyżej 100 tys. mieszkańców	7 488	0	100	56	96	56	30

Wyniki uczniów szkół publicznych i szkół niepublicznych**TABELA 10.** WYNIKI UCZNIÓW SZKÓŁ PUBLICZNYCH I SZKÓŁ NIEPUBLICZNYCH – PARAMETRY STATYSTYCZNE

	Liczba uczniów	Minimum (%)	Maksimum (%)	Mediana (%)	Modalna (%)	Średnia (%)	Odchylenie standardowe (%)
Szkoła publiczna	28 178	0	100	52	20	53	29
Szkoła niepubliczna	1 011	0	100	64	100	61	30

Poziom wykonania zadań

TABELA 11. POZIOM WYKONANIA ZADAŃ

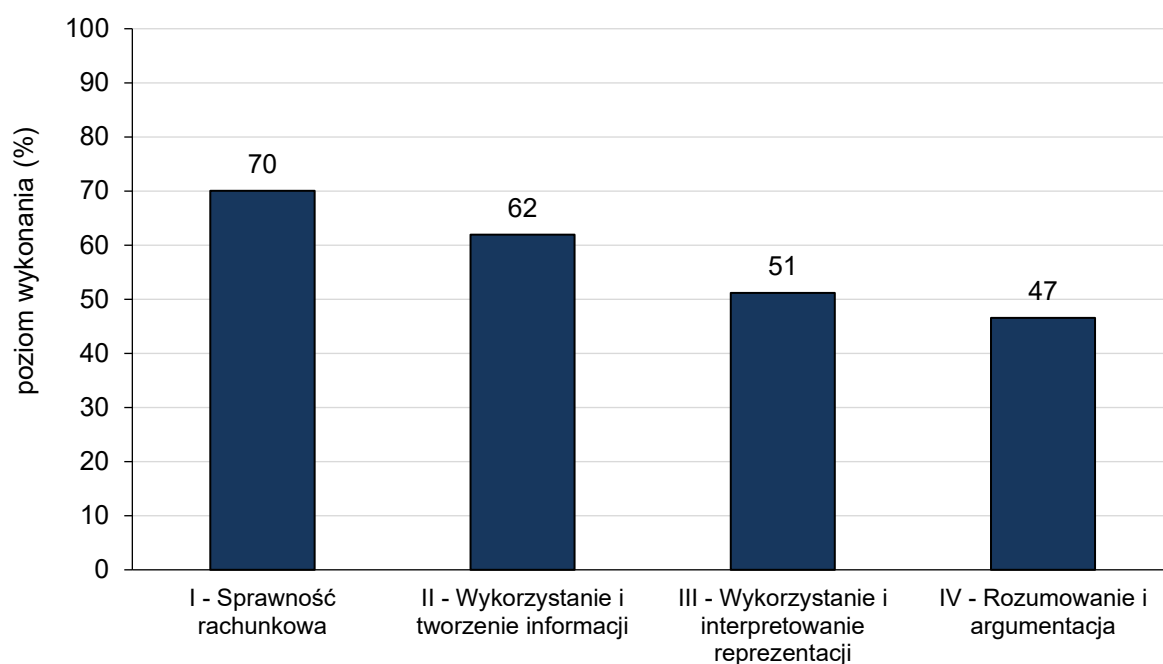
Wymagania egzaminacyjne 2023			
Numer zadania	Wymagania ogólne	Wymagania szczegółowe	Poziom wykonania zadania (%)
1.	II. Wykorzystanie i tworzenie informacji. 1. Odczytywanie i interpretowanie danych przedstawionych w różnej formie oraz ich przetwarzanie.	XIII. Proporcjonalność prosta. Uczeń: 2) wyznacza wartość przyjmowaną przez wielkość wprost proporcjonalną w przypadku konkretnej zależności proporcjonalnej [...].	66
2.	I. Sprawność rachunkowa. 1. Wykonywanie nieskomplikowanych obliczeń w pamięci lub w działaniach trudniejszych pisemnie oraz wykorzystanie tych umiejętności w sytuacjach praktycznych.	II. Działania na liczbach naturalnych. Uczeń: 10) oblicza kwadraty i sześciany liczb naturalnych. IV. Ułamki zwykłe i dziesiętne. Uczeń: 4) sprowadza ułamki zwykłe do wspólnego mianownika.	67
3.	III. Wykorzystanie i interpretowanie reprezentacji. 1. Używanie prostych, dobrze znanych obiektów matematycznych, interpretowanie pojęć matematycznych i operowanie obiektami matematycznymi.	IX. Tworzenie wyrażeń algebraicznych z jedną i z wieloma zmiennymi. Uczeń: 3) oblicza wartości liczbowe wyrażeń algebraicznych.	58
4.	II. Wykorzystanie i tworzenie informacji. 1. Odczytywanie i interpretowanie danych przedstawionych w różnej formie oraz ich przetwarzanie.	XXII. Zadania tekstowe. Uczeń: 3) dostrzega zależności między podanymi informacjami. II. Działania na liczbach naturalnych. Uczeń: 3) mnoży i dzieli liczbę naturalną przez liczbę naturalną jednocyfrową lub dwucyfrową [...]. V. Działania na ułamkach zwykłych i dziesiętnych. Uczeń: 2) [...] mnoży i dzieli ułamki dziesiętne w pamięci [...] lub pisemnie.	71
5.	I. Sprawność rachunkowa. 1. Wykonywanie nieskomplikowanych obliczeń w pamięci lub w działaniach trudniejszych pisemnie oraz wykorzystanie tych umiejętności w sytuacjach praktycznych.	VIII. Pierwiastki. Uczeń: 1) oblicza wartości pierwiastków kwadratowych i sześciennych z liczb, które są odpowiednio kwadratami lub sześcianami liczb wymiernych.	73
6.	IV. Rozumowanie i argumentacja. 1. Przeprowadzenie prostego rozumowania, podawanie argumentów uzasadniających poprawność rozumowania, rozróżnianie dowodu od przykładu.	XII. Równania z jedną niewiadomą. Uczeń: 4) rozwiązuje zadania tekstowe za pomocą równań pierwszego stopnia z jedną niewiadomą, w tym także z obliczeniami procentowymi.	42

7.	III. Wykorzystanie i interpretowanie reprezentacji. 1. Używanie prostych, dobrze znanych obiektów matematycznych, interpretowanie pojęć matematycznych i operowanie obiektami matematycznymi.	VII. Potęgi o podstawach wymiernych. Uczeń: 2) mnoży i dzieli potęgi o wykładnikach całkowitych dodatnich; 4) podnosi potęgę do potęgi.	41
8.	II. Wykorzystanie i tworzenie informacji. 2. Interpretowanie i tworzenie tekstów o charakterze matematycznym oraz graficzne przedstawianie danych.	IX. Tworzenie wyrażeń algebraicznych z jedną i z wieloma zmiennymi. Uczeń: 4) [...] zapisuje zależności przedstawione w zadaniach w postaci wyrażeń algebraicznych jednej lub kilku zmiennych.	68
9.	II. Wykorzystanie i tworzenie informacji. 1. Odczytywanie i interpretowanie danych przedstawionych w różnej formie oraz ich przetwarzanie.	XIX. Geometria przestrzenna. Uczeń: 1) rozpoznaje graniastosłupy proste, ostrosłupy (w tym proste i prawidłowe) [...] w sytuacjach praktycznych [...].	58
10.	II. Wykorzystanie i tworzenie informacji. 1. Odczytywanie i interpretowanie danych przedstawionych w różnej formie oraz ich przetwarzanie.	VI. Obliczenia praktyczne. Uczeń: 4) zamienia i prawidłowo stosuje jednostki długości: [...] centymetr, [...] metr [...]; 6) oblicza rzeczywistą długość odcinka, gdy dana jest jego długość w skali [...].	47
11.	III. Wykorzystanie i interpretowanie reprezentacji. 1. Używanie prostych, dobrze znanych obiektów matematycznych, interpretowanie pojęć matematycznych i operowanie obiektami matematycznymi.	XX. Wprowadzenie do kombinatoryki i rachunku prawdopodobieństwa. Uczeń: 2) przeprowadza proste doświadczenia losowe, polegające na [...] losowaniu np. kuli spośród zestawu kul, analizuje je i oblicza prawdopodobieństwa zdarzeń w doświadczeniach losowych. IV. Ułamki zwykłe i dziesiętne. Uczeń: 12) porównuje ułamki (zwykłe [...]).	68
12.	III. Wykorzystanie i interpretowanie reprezentacji. 2. Dobieranie modelu matematycznego do prostej sytuacji oraz budowanie go w różnych kontekstach, także w kontekście praktycznym.	XVI. Własności figur geometrycznych na płaszczyźnie. Uczeń: 2) zna najważniejsze własności [...], prostokąta [...]; 6) zna i stosuje w sytuacjach praktycznych twierdzenie Pitagorasa (bez twierdzenia odwrotnego). XVII. Wielokąty. Uczeń: 4) oblicza obwód wielokąta o danych długościach boków.	73
13.	IV. Rozumowanie i argumentacja. 2. Dostrzeganie regularności, podobieństw oraz analogii i formułowanie wniosków na ich podstawie.	XIV. Proste i odcinki. Uczeń: 2) rozpoznaje proste i odcinki prostokątne i równoległe. II. Działania na liczbach naturalnych. Uczeń: 4) wykonuje dzielenie z resztą liczb naturalnych.	48

14.	IV. Rozumowanie i argumentacja. 1. Przeprowadzanie prostego rozumowania, podawanie argumentów uzasadniających poprawność rozumowania, rozróżnianie dowodu od przykładu.	XVII. Wielokąty. Uczeń: 5) stosuje wzory na pole [...] kwadratu [...], przedstawionych na rysunku [...].	63
15.	III. Wykorzystanie i interpretowanie reprezentacji. 1. Używanie prostych, dobrze znanych obiektów matematycznych, interpretowanie pojęć matematycznych i operowanie obiektami matematycznymi.	XVII. Wielokąty. Uczeń: 7) oblicza miary kątów, stosując przy tym poznane własności kątów i wielokątów.	53
16.	III. Wykorzystanie i interpretowanie reprezentacji. 2. Dobieranie modelu matematycznego do prostej sytuacji oraz budowanie go w różnych kontekstach, także w kontekście praktycznym.	XII. Równania z jedną niewiadomą. Uczeń: 4) rozwiązuje zadania tekstowe za pomocą równań pierwszego stopnia z jedną niewiadomą [...]. XXII. Zadania tekstowe. Uczeń: 5) do rozwiązywania zadań osadzonych w kontekście praktycznym stosuje poznaną wiedzę z zakresu arytmetyki [...] oraz nabyte umiejętności rachunkowe, a także własne poprawne metody.	52
17.	III. Wykorzystanie i interpretowanie reprezentacji. 2. Dobieranie modelu matematycznego do prostej sytuacji oraz budowanie go w różnych kontekstach, także w kontekście praktycznym.	VI. Obliczenia praktyczne. Uczeń: 4) [...] prawidłowo stosuje jednostki długości [...]; 7) w sytuacji praktycznej oblicza: drogę przy danej prędkości i danym czasie, prędkość przy danej drodze i danym czasie [...] oraz stosuje jednostki prędkości [...] m/s. XIII. Proporcjonalność prosta. Uczeń: 2) wyznacza wartość przyjmowaną przez wielkość wprost proporcjonalną w przypadku konkretnej zależności proporcjonalnej [...].	57
18.	III. Wykorzystanie i interpretowanie reprezentacji. 1. Używanie prostych, dobrze znanych obiektów matematycznych, interpretowanie pojęć matematycznych i operowanie obiektami matematycznymi.	XVII. Wielokąty. Uczeń: 5) stosuje wzory na pole trójkąta [...] przedstawionych na rysunku [...], a także do wyznaczania długości odcinków [...].	35
19.	IV. Rozumowanie i argumentacja. 3. Stosowanie strategii wynikającej z treści zadania, tworzenie strategii rozwiązania problemu, również w rozwiązaniach wieloetapowych oraz w takich, które wymagają umiejętności łączenia wiedzy z różnych działów matematyki.	XIX. Geometria przestrzenna. Uczeń: 4) oblicza objętość [...] prostopadłościanu przy danych długościach krawędzi.	42

Poziom wykonania zadań w zakresie poszczególnych obszarów umiejętności

WYKRES 4. POZIOM WYKONANIA ZADAŃ W ZAKRESIE POSZCZEGÓLNYCH OBSZARÓW UMIEJĘTNOŚCI



Analizę jakościową zadań wraz z komentarzem zawiera sprawozdanie krajowe opublikowane na stronie internetowej Centralnej Komisji Egzaminacyjnej www.cke.gov.pl.

Podstawowe informacje o arkuszach dostosowanych

Opis arkusza dla uczniów z autyzmem, w tym z zespołem Aspergera

Arkusz dla uczniów z autyzmem, w tym z zespołem Aspergera z zakresu matematyki (OMAP-200-2305) został przygotowany na podstawie arkusza standardowego OMAP-100-2305, zgodnie z zaleceniami specjalistów. Uczniowie otrzymali arkusze dostosowane pod względem graficznym: wyróżniono informację o numerze każdego zadania i liczbie punktów możliwych do uzyskania za jego rozwiązanie, zwiększono odstępy między wierszami w tekstach, zastosowano – jednolity w całym arkuszu – pionowy układ odpowiedzi. W zadaniach zamkniętych umieszczono informacje o sposobie zaznaczenia właściwych odpowiedzi oraz dodano miejsca na rozwiązanie zadań – brudnopis. W zadaniach otwartych uszczegółowiono polecenia i wskazano miejsca na zapisanie odpowiedzi.

Wyniki uczniów z autyzmem, w tym z zespołem Aspergera

WYKRES 5. ROZKŁAD WYNIKÓW UCZNIÓW

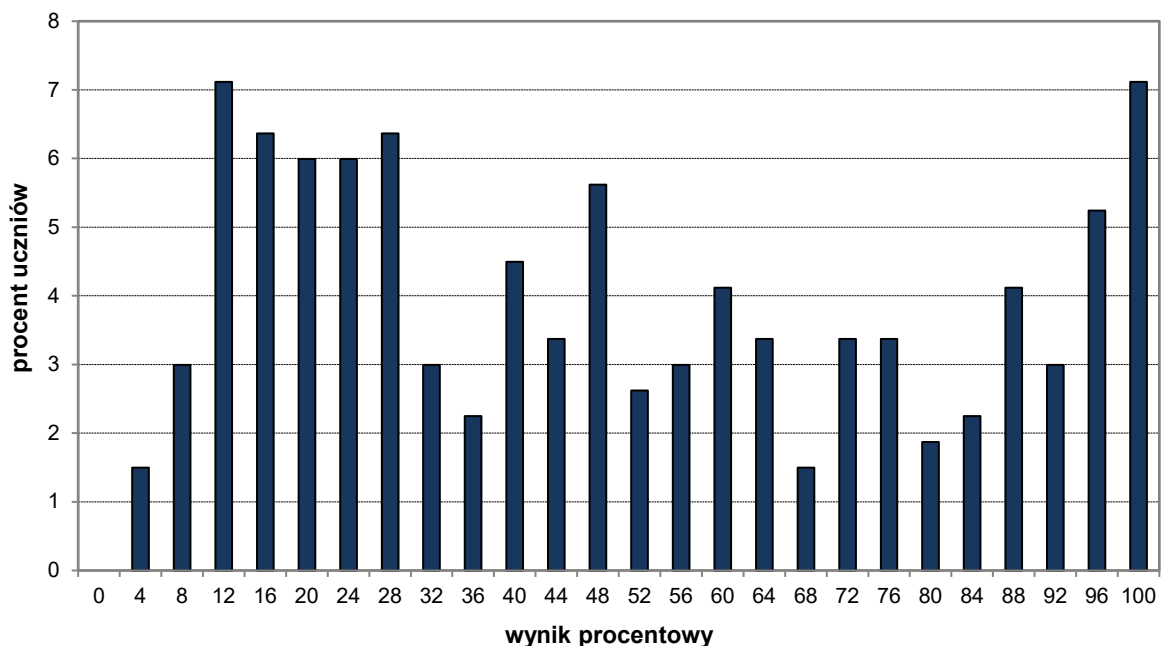


TABELA 12. WYNIKI UCZNIÓW Z AUTYZMEM, W TYM Z ZESPOŁEM ASPERGERA – PARAMETRY STATYSTYCZNE

Liczba uczniów	Minimum (%)	Maksimum (%)	Mediana (%)	Modalna (%)	Średnia (%)	Odchylenie standardowe (%)
267	4	100	48	100	50	30

Opis arkusza dla uczniów słabowidzących i uczniów niewidomych

Arkusze dla uczniów słabowidzących i uczniów niewidomych z zakresu matematyki (OMAP-400-2305, OMAP-500-2305, OMAP-600-2305) zostały przygotowane na podstawie arkusza OMAP-100-2305, zgodnie z zaleceniami specjalistów pracujących z uczniami z dysfunkcją wzroku. Uczniowie słabowidzący otrzymali arkusze, w których dostosowano wielkość czcionki (odpowiednio Arial 16 pkt i Arial 24 pkt), odstępy między wierszami, zmodyfikowano słownictwo i polecenia w zadaniach, uproszczono i powiększono formy graficzne, zastosowano – jednolity w całym arkuszu – pionowy układ odpowiedzi. Dla uczniów niewidomych przygotowano arkusz w brajlu.

Wyniki uczniów słabowidzących i uczniów niewidomych

WYKRES 6. ROZKŁAD WYNIKÓW UCZNIÓW

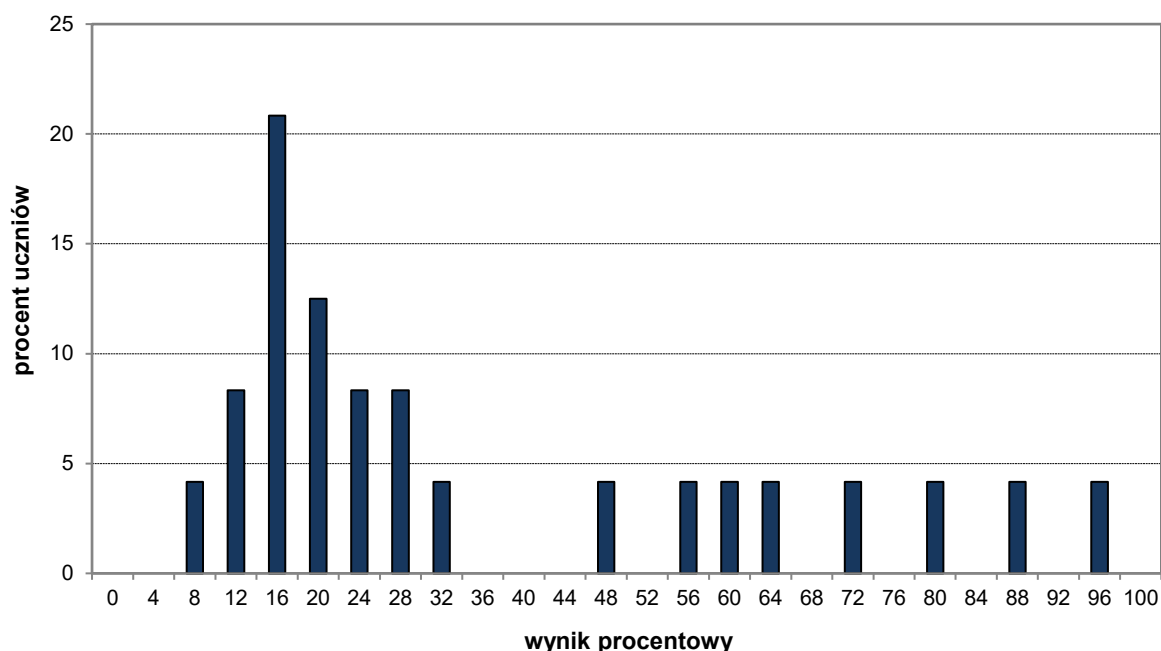


TABELA 13. WYNIKI UCZNIÓW SŁABOWIDZĄCYCH I UCZNIÓW NIEWIDOMYCH – PARAMETRY STATYSTYCZNE

Liczba uczniów	Minimum (%)	Maksimum (%)	Mediana (%)	Modalna (%)	Średnia (%)	Odchylenie standardowe (%)
24	8	96	24	16	36	27

Opis arkusza dla uczniów słabosłyszących i uczniów niesłyszących

Uczniowie słabosłyszący i uczniowie niesłyszący rozwiązywali zadania zawarte w arkuszu OMAP-700-2305, który został przygotowany na podstawie arkusza OMAP-100-2305 i dostosowany do ich dysfunkcji przez specjalistów. Trzono zadań i polecenia uproszczono, ograniczając je do niezbędnych informacji oraz dostosowano słownictwo. Wyróżniono podkreśleniem istotne do rozwiązania zadań informacje, uszczegółowiono opis rysunków.

Wyniki uczniów słabosłyszących i uczniów niesłyszących

WYKRES 7. ROZKŁAD WYNIKÓW UCZNIÓW

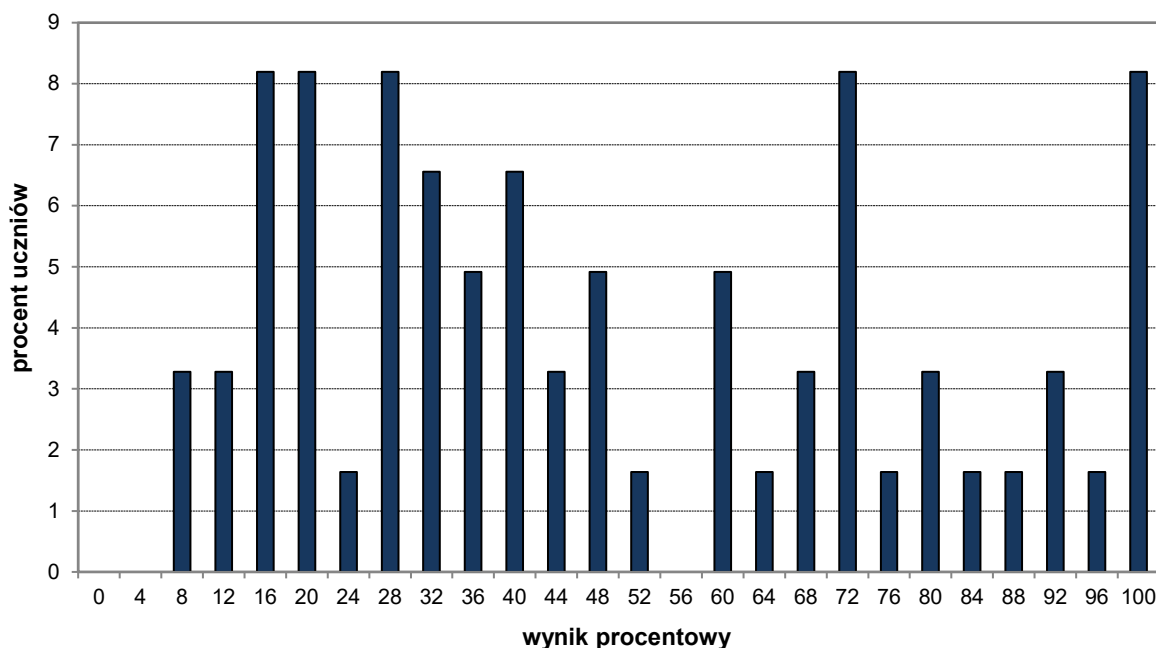


TABELA 14. WYNIKI UCZNIÓW SŁABOSŁYSZĄCYCH I UCZNIÓW NIESŁYSZĄCYCH – PARAMETRY STATYSTYCZNE

Liczba uczniów	Minimum (%)	Maksimum (%)	Mediana (%)	Modalna (%)	Średnia (%)	Odchylenie standardowe (%)
61	8	100	40	20	49	29

Opis arkusza dla uczniów z niepełnosprawnością intelektualną w stopniu lekkim

Uczniowie z niepełnosprawnością intelektualną w stopniu lekkim rozwiązywali zadania zawarte w arkuszu OMAP-800-2305. Arkusz egzaminacyjny zawierał 15 zadań: 10 zamkniętych i 5 otwartych. Wśród zadań zamkniętych były zadania wyboru wielokrotnego i zadania typu prawda-falsz. Zadania otwarte wymagały od uczniów samodzielnego sformułowania rozwiązania i zapisania odpowiedzi. Za poprawne rozwiązanie wszystkich zadań uczeń mógł otrzymać maksymalnie 25 punktów (15 punktów za zadania zamknięte i 10 punktów za zadania otwarte). Treści zadań przedstawiono lub dodatkowo zilustrowano za pomocą różnych form graficznych – tabele, rysunki – które ułatwiały udzielenie poprawnych odpowiedzi. Wiele z nich nawiązywało do sytuacji życiowych bliskich uczniowi.

Wyniki uczniów z niepełnosprawnością intelektualną w stopniu lekkim

WYKRES 8. ROZKŁAD WYNIKÓW UCZNIÓW

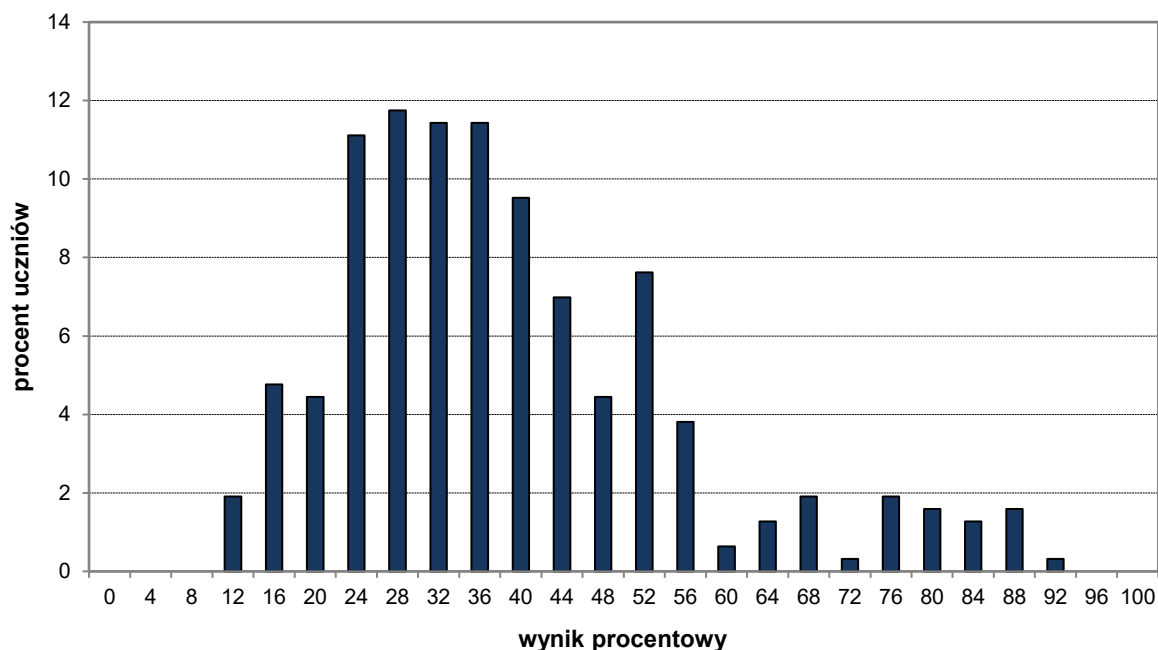


TABELA 15. WYNIKI UCZNIÓW Z NIEPEŁNOSPRAWNOŚCIĄ INTELEKTUALNĄ W STOPNIU LEKKIM – PARAMETRY STATYSTYCZNE

Liczba uczniów	Minimum (%)	Maksimum (%)	Mediana (%)	Modalna (%)	Średnia (%)	Odchylenie standardowe (%)
315	12	92	36	28	39	17

Opis arkusza dla uczniów z afazją

Uczniowie z afazją rozwiązywali zadania zawarte w arkuszu OMAP-900-2305. Arkusz egzaminacyjny zawierał 18 zadań: 13 zamkniętych i 5 otwartych. Wśród zadań zamkniętych było 11 zadań wyboru wielokrotnego i 2 zadania typu prawda-falsz. Zadania otwarte wymagały od uczniów samodzielnego sformułowania rozwiązania oraz zapisania odpowiedzi. Za poprawne rozwiązanie wszystkich zadań uczeń mógł otrzymać maksymalnie 25 punktów (15 punktów za zadania zamknięte i 10 punktów za zadania otwarte). Arkusz został dostosowany zgodnie z zaleceniami specjalistów. Uczniowie otrzymali arkusze dostosowane pod względem graficznym: zastosowano czcionkę Arial 14 pkt, każde zadanie umieszczono na osobnej stronie, wyróżniono informację o numerze zadania i liczbie punktów możliwych do uzyskania za jego rozwiązanie, zwiększono odstępy między wierszami w tekstach i powiększono rysunki, zastosowano – jednolity w całym arkuszu – pionowy układ odpowiedzi. Przy każdym zadaniu zamkniętym umieszczono informację o sposobie zaznaczenia właściwej odpowiedzi.

Wyniki uczniów z afazją

WYKRES 9. ROZKŁAD WYNIKÓW UCZNIÓW

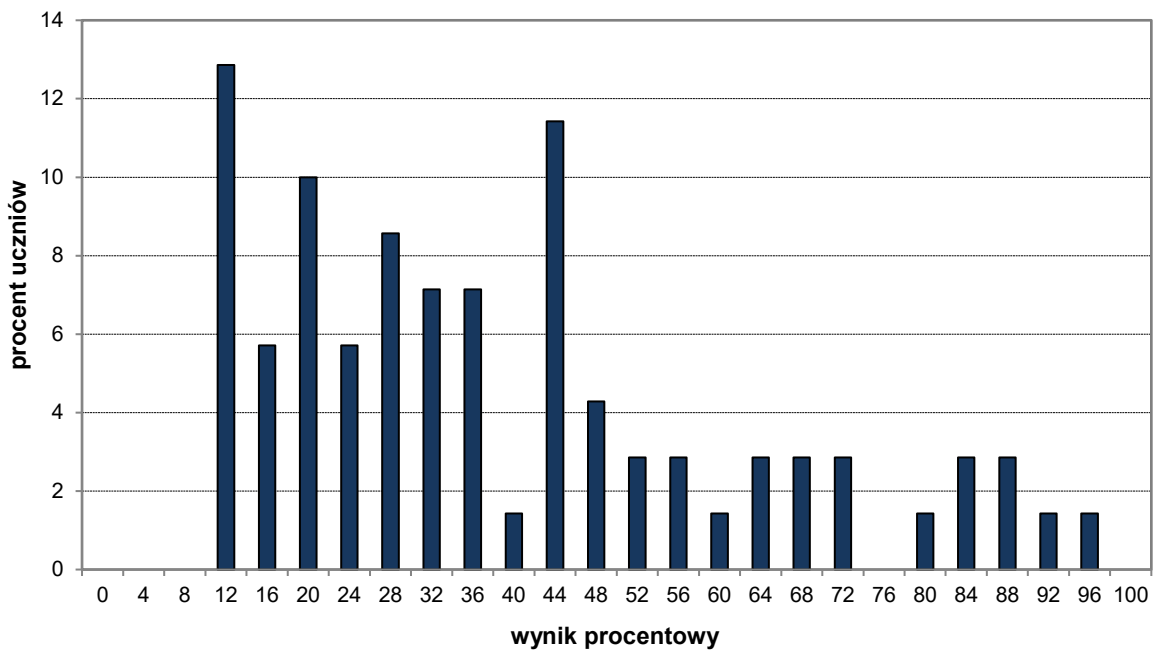


TABELA 16. WYNIKI UCZNIÓW Z AFAZJĄ – PARAMETRY STATYSTYCZNE

Liczba uczniów	Minimum (%)	Maksimum (%)	Mediana (%)	Modalna (%)	Średnia (%)	Odchylenie standardowe (%)
70	12	96	34	12	39	23

Opis arkusza dla uczniów z niepełnosprawnością ruchową spowodowaną mózgowym porażeniem dziecięcym

Uczniowie z niepełnosprawnością ruchową spowodowaną mózgowym porażeniem dziecięcym rozwiązywali zadania zawarte w arkuszu OMAP-Q00-2305. Arkusz egzaminacyjny zawierał 18 zadań: 13 zamkniętych i 5 otwartych. Wśród zadań zamkniętych było 11 zadań wyboru wielokrotnego i 2 typu prawda-falsz. Zadania otwarte wymagały od uczniów samodzielnego sformułowania rozwiązania oraz zapisania odpowiedzi. Za poprawne rozwiązanie wszystkich zadań uczeń mógł otrzymać maksymalnie 25 punktów (15 punktów za zadania zamknięte i 10 punktów za zadania otwarte). Arkusz został dostosowany zgodnie z zaleceniami specjalistów. Uczniowie otrzymali arkusze dostosowane pod względem graficznym: zastosowano czcionkę Arial 14 pkt, każde zadanie umieszczono na osobnej stronie, wyróżniono informację o numerze zadania i liczbie punktów możliwych do uzyskania za jego rozwiązanie, zwiększono odstępy między wierszami w tekstach i powiększono rysunki, zastosowano – jednolity w całym arkuszu – pionowy układ odpowiedzi. Przy każdym zadaniu zamkniętym umieszczono informację o sposobie zaznaczenia właściwej odpowiedzi. W zadaniach wykorzystano tabelę i rysunki, które ułatwiały udzielenie poprawnych odpowiedzi.

Wyniki uczniów z niepełnosprawnością ruchową spowodowaną mózgowym porażeniem dziecięcym

TABELA 17. WYNIKI UCZNIÓW Z NIEPEŁNOSPRAWNOŚCIĄ RUCHOWĄ SPOWODOWANĄ MÓZGOWYM PORĄŻENIEM DZIECIĘCYM – PARAMETRY STATYSTYCZNE*

Liczba uczniów	Minimum (%)	Maksimum (%)	Mediana (%)	Modalna (%)	Średnia (%)	Odchylenie standardowe (%)
5	-	-	-	-	-	-

* Parametry statystyczne podawane są dla grup liczących 10 lub więcej uczniów.

Opis arkusza dla uczniów, o których mowa w art. 94a ust. 1 ustawy (cudzoziemcy)

Uczniowie, o których mowa w art. 94a ust. 1 ustawy (cudzoziemcy), rozwiązywali zadania zawarte w arkuszu OMAP-C00-2305. Arkusz ten składał się z 19 zadań: 15 zamkniętych oraz 4 otwartych. Za poprawne rozwiązanie wszystkich zadań uczeń mógł otrzymać maksymalnie 25 punktów (15 punktów za zadania zamknięte i 10 punktów za zadania otwarte). Arkusz był dostosowany do potrzeb zdających, którym ograniczona znajomość języka polskiego utrudnia zrozumienie czytanego tekstu.

Wyniki uczniów, o których mowa w art. 94a ust. 1 ustawy (cudzoziemcy)

WYKRES 10. ROZKŁAD WYNIKÓW UCZNIÓW

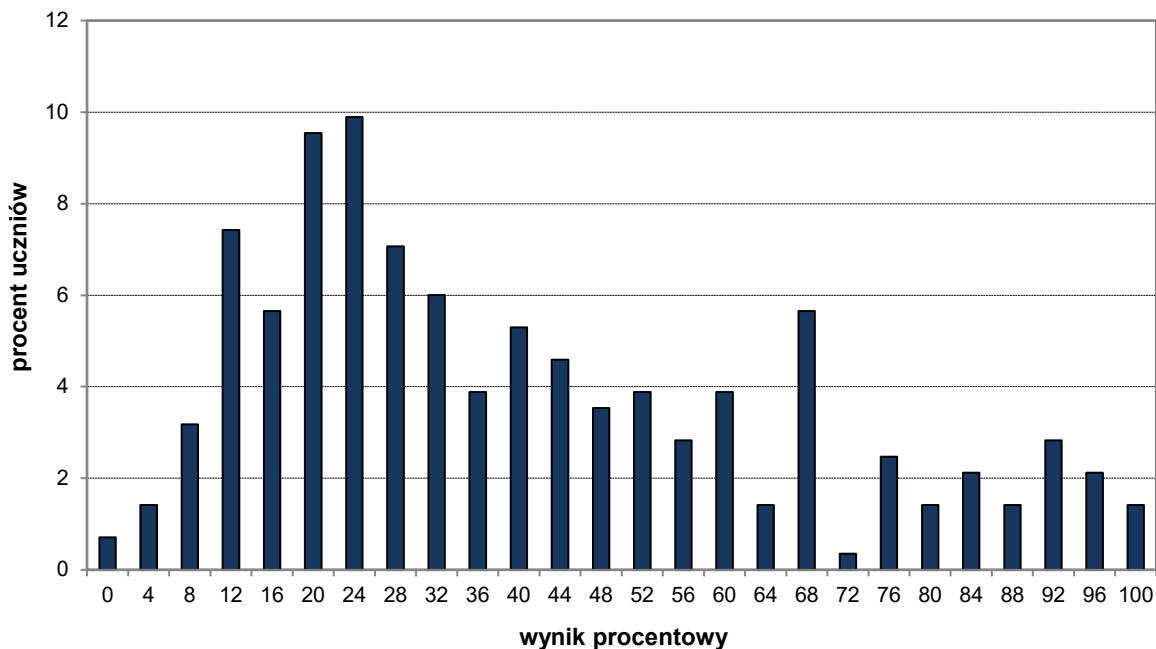


TABELA 18. WYNIKI UCZNIÓW, O KTÓRYCH MOWA W ART.94A UST.1 USTAWY (CUDZOZIEMCY) – PARAMETRY STATYSTYCZNE

Liczba uczniów	Minimum (%)	Maksimum (%)	Mediana (%)	Modalna (%)	Średnia (%)	Odchylenie standardowe (%)
283	0	100	32	24	41	25

Opis arkusza dla uczniów, o których mowa w art. 2 ust. 1 ustawy (obywatele Ukrainy)

Uczniowie, o których mowa w art. 2 ust. 1 ustawy o pomocy obywatelom Ukrainy w związku z konfliktem zbrojnym na terytorium tego państwa, rozwiązywali zadania zawarte w arkuszu OMAU-C00-2305, przetłumaczone z arkusza standardowego na język ukraiński.

Wyniki uczniów, o których mowa w art. 2 ust. 1 ustawy (obywatele Ukrainy)

WYKRES 11. ROZKŁAD WYNIKÓW UCZNIÓW

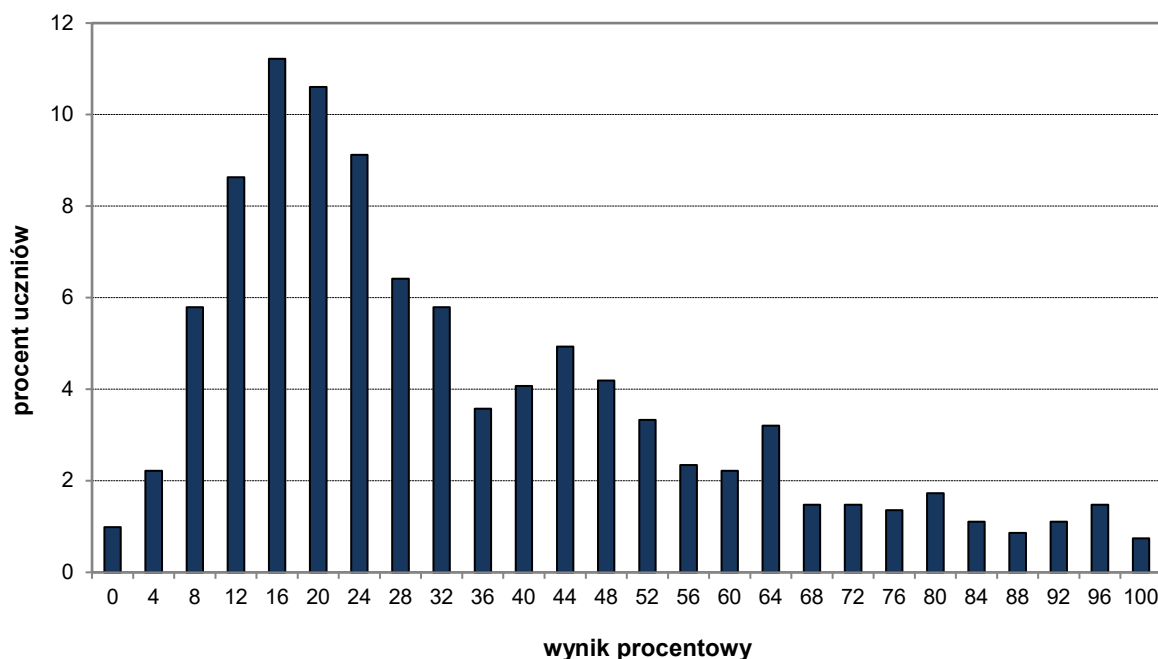


TABELA 19. WYNIKI UCZNIÓW, O KTÓRYCH MOWA W ART. 2 UST.1 USTAWY (OBYWATELE UKRAINY) – PARAMETRY STATYSTYCZNE

Liczba uczniów	Minimum (%)	Maksimum (%)	Mediana (%)	Modalna (%)	Średnia (%)	Odchylenie standardowe (%)
811	0	100	28	16	34	23

Opis arkusza dla uczniów z zaburzeniem widzenia barw

Arkusz dla uczniów z zaburzeniem widzenia barw z zakresu matematyki (OMAP-Z00-2305) został przygotowany na podstawie arkusza standardowego OMAP-100-2305. Zgodnie z zaleceniami specjalistów wszystkie rysunki, ilustracje i elementy graficzne zostały wykonane w odcieniach szarości.

Wyniki uczniów z zaburzeniem widzenia barw

TABELA 20. WYNIKI UCZNIÓW Z ZABURZENIEM WIDZENIA BARW – PARAMETRY STATYSTYCZNE*

Liczba uczniów	Minimum (%)	Maksimum (%)	Mediana (%)	Modalna (%)	Średnia (%)	Odchylenie standardowe (%)
5	-	-	-	-	-	-

* Parametry statystyczne podawane są dla grup liczących 10 lub więcej uczniów.