

# **EGZAMIN MATURALNY OD ROKU SZKOLNEGO 2014/2015**

## **WIEDZA O SPOŁECZEŃSTWIE POZIOM ROZSZERZONY**

### **PRZYKŁADOWY ZESTAW ZADAŃ DLA OSÓB Z AUTYZMEM, W TYM Z ZESPOŁEM ASPERGERA (A2)**

**Czas pracy: 180 minut**

Czas pracy będzie wydłużony zgodnie z opublikowanym w 2014 r.  
Komunikatem Dyrektora CKE.

**GRUDZIEŃ 2013**

## Część I. Test (48 punktów)

### Materiał źródłowy do zadania 1.

#### Postawy społeczne młodzieży

Postawy młodzieży nie sprzyjają powstawaniu mechanizmów społecznej kontroli moralnej, a w związku z tym naruszanie standardów etycznych nie spotyka się z reakcją potępienia. Sprzyjają temu zarówno swoista obojętność społeczna, jak i zasada tolerancji, która dotyczy też naruszania norm moralnych oraz zanik siatki pojęciowej uwrażliwiającej na problematykę etyczną. Innymi słowy następuje rozluźnienie standardów moralnych, a nawet chaos normatywny polegający na zaniku norm i wartości społecznych. Przy tym ranga tzw. bliskich więzi prowadzi do tego, że w stosunku do rodziny i przyjaciół występuje silna tendencja tłumaczenia czynów uznawanych nawet za bardzo złe.

#### Zadanie 1. (1 pkt)

Podaj nazwę zjawiska społecznego, którego przejawy przedstawiono w tekście.

Nazwa zjawiska społecznego: .....

### Materiał źródłowy do zadań 2. i 3.

#### O jednej z form aktywności społecznej

Dwa lata temu Darek był człowiekiem ze szklanego biurowca i – jak przystoi zarządzającemu bankowością detaliczną – właścicielem szwajcarskiego zegarka. W tym czasie 19-letni chłopak siedzący w hospicjum na łóżku z wyciągiem zastanawiał się, kto przyjdzie go odwiedzić. Czy przyjedzie jakiś nudziarz, czy może będzie z kim pogadać o ostatnim meczu NBA?

Śmiesznie wyglądał Darek, facet w garniturze, który zarabiał na spokój sumienia wysyłaniem jednego procenta podatku dochodowego na rzecz potrzebujących. Gdy pierwszy raz przyszedł do hospicjum i dopytywał o możliwość pomocy, myślał, że może przydać się w finansach, bo na tym się zna. Śmiali się. Zaproponowali – a może kosz?

#### Zadanie 2. (1 pkt)

Podaj nazwę formy aktywności społecznej opisanej w tekście.

Nazwa formy aktywności społecznej podjętej w hospicjum: .....

.....

### Zadanie 3. (1 pkt)

**Uzupełnij trzy luki w zdaniu, wpisując typ podmiotu.**

Podkreślony fragment tekstu dotyczy możliwości dokonywania przez podatnika odpisu na rzecz .....  
....., które figurują pod odpowiednim numerem w Krajowym Rejestrze Sądowym.

### Materiały źródłowe do zadania 4.

#### **Oblicza patriotyzmu i nacjonalizmu**

##### **Tekst 1.**

Istnieje zatem patriotyzm nostalgiczny wyrażający się przywiązaniem do krajobrazu, do sielankowej atmosfery polskiej wsi, choćby była tradycyjna. Jest to patriotyzm naturalny, który ma w sobie coś cennego i pięknego, rodzi się sam, nie potrzebuje nauczycieli.

Niestety, ten nostalgiczny patriotyzm łączy się nieraz z innym, heroicznym. Patriotyzm heroiczny domaga się absolutnej wierności, gotowości do ofiar z mienia, a nawet z życia, dbałości o zachowanie obyczajów, a także, a może przede wszystkim, idealizacji narodowej przeszłości i poczucia dumy, że się do tego właśnie narodu należy.

Taki patriotyzm jest czymś anachronicznym, a jednocześnie niebezpiecznym. Wyradza się bowiem łatwo w trzeci rodzaj patriotyzmu, którym jest wąski nacjonalizm – a ten zawsze przynosi zamknięcie, poczucie obłąkania i zagrożenia. Boi się on krytyki, boi się trzeźwej oceny. Idealizuje własną moc, a w rzeczywistości jest skrajnym wyrazem biologicznego lęku o byt.

##### **Tekst 2.**

Zarówno patriotyzm, jak i nacjonalizm stały się generatorami olbrzymich zasobów zbiorowej energii i woli działania, motywami zachowań i czynnikami wpływającymi na bieg historii i kształt świata. Patriotyzm jest uczuciem, nacjonalizm – światopoglądem.

Patriotyzm jest wysoką wartością moralną, bo uczucie przywiązania do własnego kraju nie idzie w parze z nienawiścią czy wrogością do innych. Patriotyzm mieści w sobie szacunek i sympatię wobec patriotyzmu innych. W przeciwieństwie do nacjonalizmu patriotyzm nie jest konfliktogenny. Wręcz przeciwnie – towarzyszy mu często, choć nie zawsze, poczucie solidarności z ruchami patriotycznymi innych narodowości.

Nacjonalizm jest ideologią, która w oczach jego wyznawców uwalnia ich dążenia od hamulców natury etycznej. Własny naród stoi ponad wszelkimi innymi wartościami. Jest celem nadrzędnym, któremu należy podporządkować wszystko inne, a więc własne ambicje i plany, interesy partykularne i grupowe. Określenie interesu narodowego jako celu nadrzędnego uwalnia od norm etycznych i moralnych w dążeniu do niego.

**Zadanie 4. (2 pkt)**

Uzupełnij tabelę, porównując poglądy dotyczące patriotyzmu i nacjonalizmu, przedstawione w tekście 1. i tekście 2. zamieszczonych na poprzedniej stronie.

Porównanie poglądów	
A. Relacja między patriotyzmem a nacjonalizmem	
B. Wpływ nacjonalizmu na jednostkę	

### **Materiał źródłowy do zadania 5.**

#### **Typy rodzin**

**Opis A.** W średniowieczu obowiązywało pełne podporządkowanie się władzy ojcowskiej. Autorytet i powaga ojca były podkreślane na każdym kroku i uzewnętrzniały się w różnych obyczajach rodzinnych. Ojca – nazywanego panem ojcem – na powitanie całowano w rękę, a czasami padano do kolan. Bez jego pozwolenia nie wolno było siadać, odzywać się głośno ani jeść.

**Opis B.** Pod koniec XX wieku poglądy, jakoby zmywanie naczyń przez mężczyznę, czy jego pomoc w kuchni miały go ośmieszać, uważano za prowincjonalne. Znakiem naszych czasów stało się rozwiązanie ustawodawcze problemu „urlopów tacierzyńskich” – mężczyzna także może zająć się wychowaniem dziecka.

#### **Zadanie 5. (1 pkt)**

**Do każdego podanego opisu rodziny dopisz nazwę jej modelu.**

Opis A.: .....

Opis B.: .....

### **Materiał źródłowy do zadania 6.**

#### **Jedna z koncepcji powstania państwa polskiego**

Nowe państwo powstało wokół jednego ekspansywnego ośrodka plemiennego, którego centrum znajdowało się wokół Gieczu i Gniezna w Wielkopolsce. Poprzednicy pierwszego znanego ze źródeł księcia Polan, Mieszka I, twórcy dynastii zwanej później Piastami, zbudowali prawdopodobnie w latach 40. X w. silny ośrodek władzy książęcej, z potężnymi grodami i wielką drużyną. Istotą każdego państwa patrymonialnego była ekspansja, w przypadku Polan skierowana początkowo w kierunku północno-zachodnim – władztwo Mieszka w latach 60. X w. obejmowało już ziemie po Odrę i Pomorze Zachodnie, być może także Mazowsze.

#### **Zadanie 6. (1 pkt)**

**Podaj nazwę teorii genezy państwa, której przykład przedstawiono w tekście, oraz nazwisko twórcy tej teorii.**

Nazwa teorii genezy państwa: .....

Nazwisko twórcy powyższej teorii genezy państwa: .....

### **Material źródłowy do zadania 7.**

#### **Oblicza działalności politycznej**

Obietnice prostych rozwiązań skomplikowanych problemów są stale obecne w polityce, przybierając często kuriozalne formy. Pamiętny był w tym kontekście szczególnie postulat dodrukowania pieniędzy jako sposobu na deficyt budżetowy. Ten typ komunikacji odwołuje się do emocji. Dominuje w niej uproszczona wizja świata, a miejsce „twardych danych” zastępują stereotypy i mity.

#### **Zadanie 7. (1 pkt)**

##### **Otocz kółkiem poprawne zakończenie zdania.**

W tekście omówione są cechy charakterystyczne

- A. klientelizmu.
- B. nepotyzmu.
- C. populizmu.
- D. korupcji.

**Material źródłowy do zadania 8.**

**Fotografia. Obrady Parlamentu Europejskiego**



**Zadanie 8. (1 pkt)**

**Rozstrzygnij, które informacje dotyczące fotografii są prawdziwe, a które – fałszywe. Przy każdym zdaniu w odpowiedniej kolumnie tabeli wpisz znak X.**

	Zdanie	Prawda	Falsz
A.	Na fotografii przedstawiono jedną z form demokracji bezpośredniej.		
B.	Na fotografii pokazano obrady instytucji podczas sesji plenarnej.		
C.	Na fotografii zilustrowano realizację zasady jawności obrad.		

Materiały źródłowe do zadań 9., 10. i 11.

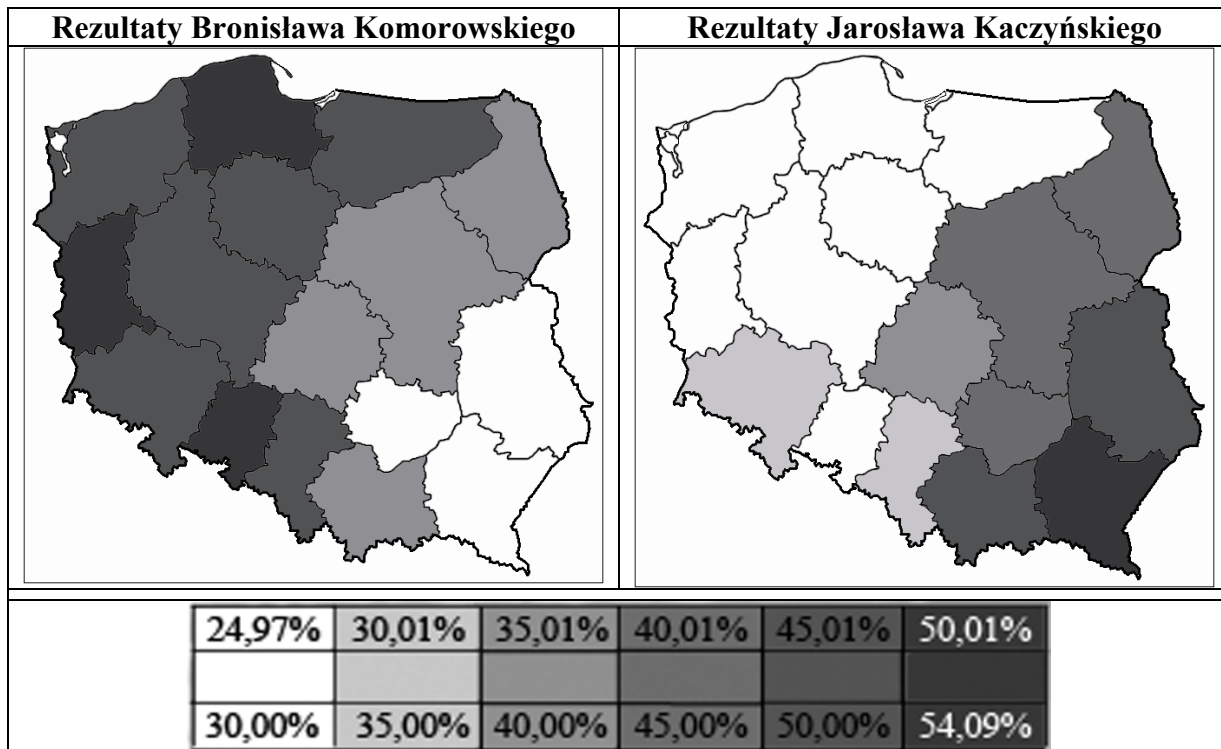
Fotografie z kampanii wyborczej trzech głównych kandydatów w 2000 roku



Plakat z kampanii wyborczej w 2005 roku



Wizualizacja wyników wyborów z 2010 roku (według województw)





**Zadanie 9. (1 pkt)**

Rozstrzygnij, które informacje dotyczące zaprezentowanych na poprzedniej stronie materiałów źródłowych są prawdziwe, a które – fałszywe. Przy każdym zdaniu w odpowiedniej kolumnie tabeli wpisz znak X.

	Zdanie	Prawda	Falsz
A.	Wszystkie zaprezentowane materiały wyborcze dotyczą polityków, którzy ubiegali się o pełnienie urzędu Prezydenta RP w 2000 roku.		
B.	Zaprezentowano plakaty wyborcze polityków, którzy dwukrotnie ubiegali się o pełnienie urzędu Prezydenta RP.		
C.	Wizualizacja wyników wyborów dotyczy głosowania, w wyniku którego urząd Prezydenta RP objął Bronisław Komorowski.		

**Zadanie 10. (1 pkt)**

Rozstrzygnij, czy hasło z zamieszczonego na poprzedniej stronie plakatu wyborczego Jarosława Kalinowskiego można interpretować jako odnoszące się do jego doświadczeń związanych z pełnieniem funkcji rządowej. Odpowiedź uzasadnij.

Odpowiedź: .....

Uzasadnienie: .....

.....  
.....  
.....

**Zadanie 11. (1 pkt)**

Korzystając z jednego z zamieszczonych na poprzedniej stronie materiałów źródłowych, uzasadnij, że w Polsce decyzje wyborców są zróżnicowane geograficznie.

.....  
.....  
.....  
.....  
.....  
.....

**Materiał źródłowy do zadania 12.**

**O specyfice wyborów proporcjonalnych**

W większości systemów proporcjonalnych określa się minimalny procent poparcia wyborców, którego osiągnięcie uprawnia komitet wyborczy do uczestniczenia w rozdziale mandatów.

**Zadanie 12. (2 pkt)**

**Podaj nazwę i cel wprowadzenia instytucji opisanej w tekście.**

Nazwa: .....

Cel: .....

.....

.....

**Materiał źródłowy do zadania 13.**

**Ustawa z 10 maja 1991 roku *Ordynacja wyborcza do Senatu Rzeczypospolitej Polskiej* [fragment]**

Art. 3.

1. Do Senatu wybiera się 100 senatorów, według zasady większości, w okręgach wyborczych.
2. Okręgiem wyborczym do Senatu jest obszar województwa.
3. W okręgu wyborczym wybiera się 2 senatorów, a w okręgach obejmujących obszar województwa warszawskiego i województwa katowickiego wybiera się po 3 senatorów.

**Zadanie 13. (2 pkt)**

**Wskaż dwie zmiany, jakie – w porównaniu do informacji z materiału źródłowego – zostały wprowadzone w *Kodeksie wyborczym* w kwestii przeprowadzania wyborów do Senatu.**

1. ....

.....

.....

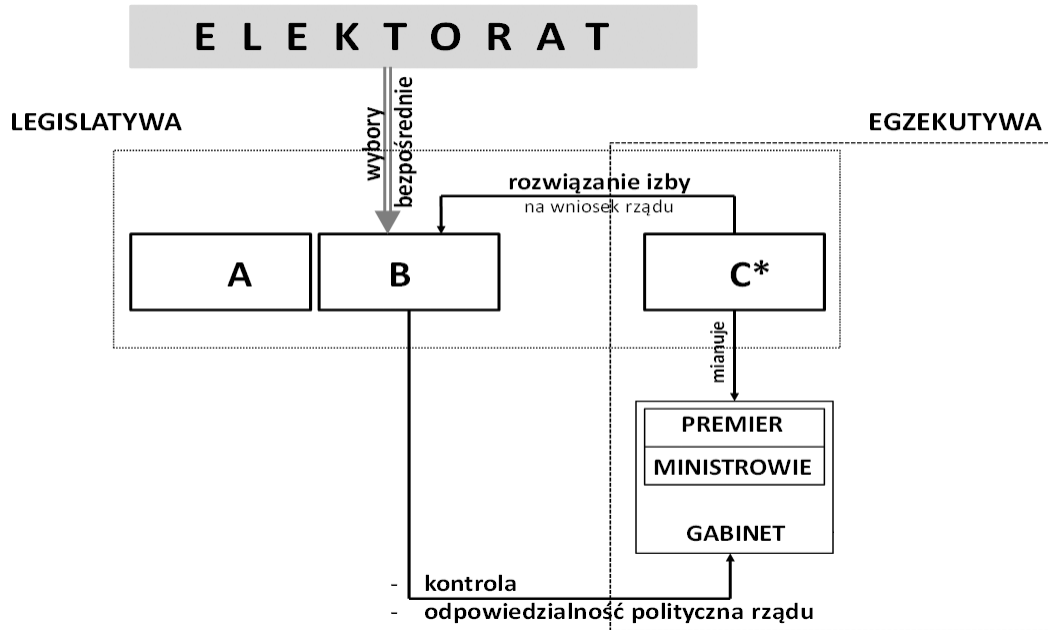
2. ....

.....

.....

**Materiał źródłowy do zadań 14. i 15.**

**Schemat. System polityczny jednego z państw UE**



\*C - stanowi trzecie ogniwo legislatury, stojąc jednocześnie (formalnie) na czele egzekutywy.

**Zadanie 14. (1 pkt)**

Do każdego podanej litery ze schematu dopisz nazwę organu władzy. Odpowiedzi wybierz spośród podanych poniżej.

**Uwaga!** Jedna odpowiedź została podana dodatkowo i nie pasuje do żadnej litery ze schematu.

- Izba Lordów
- Izba Gmin
- Sąd Najwyższy
- monarcha

- A. ....
- B. ....
- C. ....

**Zadanie 15. (2 pkt)**

Podaj nazwę państwa i systemu politycznego, do którego odnosi się przedstawiony schemat.

Nazwa państwa: .....

Nazwa systemu politycznego: .....

## Material źródłowy do zadania 16.

### **Konstytucja Rzeczypospolitej Polskiej z 2 kwietnia 1997 roku [fragment]**

#### Art. 154.

1. Prezydent Rzeczypospolitej desygnuje Prezesa Rady Ministrów, który proponuje skład Rady Ministrów. Prezydent Rzeczypospolitej powołuje Prezesa Rady Ministrów wraz z pozostałymi członkami Rady Ministrów w ciągu 14 dni od dnia pierwszego posiedzenia Sejmu lub przyjęcia dymisji poprzedniej Rady Ministrów i odbiera przysięgę od członków nowo powołanej Rady Ministrów.
2. Prezes Rady Ministrów, w ciągu 14 dni od dnia powołania przez Prezydenta Rzeczypospolitej, przedstawia Sejmowi program działania Rady Ministrów z wnioskiem o udzielenie jej wotum zaufania. Wotum zaufania Sejm uchwała [.....] głosów w obecności co najmniej połowy ustawowej liczby posłów.
3. W razie niepowołania Rady Ministrów w trybie ust. 1 lub nieudzielenia jej wotum zaufania w trybie ust. 2 Sejm w ciągu 14 dni od upływu terminów określonych w ust. 1 lub ust. 2 wybiera Prezesa Rady Ministrów oraz proponowanych przez niego członków Rady Ministrów [.....] głosów w obecności co najmniej połowy ustawowej liczby posłów. Prezydent Rzeczypospolitej powołuje tak wybraną Radę Ministrów i odbiera przysięgę od jej członków.

#### Art. 155.

1. W razie niepowołania Rady Ministrów w trybie art. 154 ust. 3 Prezydent Rzeczypospolitej w ciągu 14 dni powołuje Prezesa Rady Ministrów i na jego wniosek pozostałych członków Rady Ministrów oraz odbiera od nich przysięgę. Sejm w ciągu 14 dni od dnia powołania Rady Ministrów przez Prezydenta Rzeczypospolitej udziela jej wotum zaufania [.....] głosów w obecności co najmniej połowy ustawowej liczby posłów.

### **Zadanie 16. (2 pkt)**

**Rozstrzygnij, jakiego rodzaju większość została wykropkowana w podanych fragmentach Konstytucji Rzeczypospolitej Polskiej. Wpisz w odpowiednie miejsca tabeli znak X.**

		większość			
		zwykła	bezwzględna	kwalifikowana 3/5	kwalifikowana 2/3
A.	Art. 154 ust. 2				
B.	Art. 154 ust. 3				
C.	Art. 155 ust. 1				

**Materiał źródłowy do zadania 17.**

***Konstytucja Rzeczypospolitej Polskiej z 2 kwietnia 1997 roku [fragment]***

Art. 234. [...] Prezydent Rzeczypospolitej na wniosek Rady Ministrów wydaje rozporządzenia z mocą ustawy w zakresie i w granicach określonych w art. 228 ust. 3–5. Rozporządzenia te podlegają zatwierdzeniu przez Sejm na najbliższym posiedzeniu.

**Zadanie 17. (1 pkt)**

**Otocz kółkiem poprawne zakończenie zdania odnoszącego się do materiału źródłowego.**

Powyższe uprawnienie przysługuje Prezydentowi Rzeczypospolitej po ogłoszeniu

- A. stanu wojny.
- B. stanu wojennego.
- C. stanu wyjątkowego.
- D. stanu klęski żywiołowej.

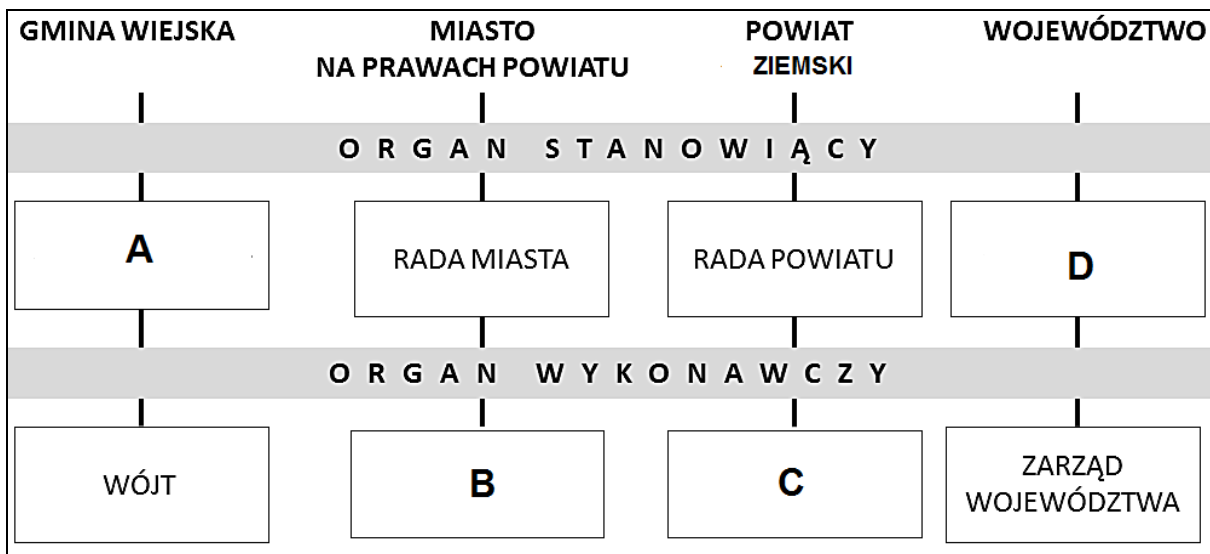
**Material źródłowy do zadania 18.**

***Konstytucja Rzeczypospolitej Polskiej z 2 kwietnia 1997 roku [fragment]***

Art. 169. Jednostki samorządu terytorialnego wykonują swoje zadania za pośrednictwem organów stanowiących i wykonawczych.

**Zadanie 18. (2 pkt)**

Uzupełnij schemat organów samorządu terytorialnego w Polsce, wpisując w wyznaczone miejsca odpowiednie nazwy organów wskazanych w materiale źródłowym.



Organ A.: .....

Organ B.: .....

Organ C.: .....

Organ D.: .....

### **Materiał źródłowy do zadania 19.**

#### **Opisy instytucji administracji publicznej**

**Opis A.** Służba Celna jest jednolitą umundurowaną formacją, utworzoną w celu zapewnienia ochrony i bezpieczeństwa obszaru celnego Unii Europejskiej, w tym zgodności z prawem przywozu towarów na ten obszar oraz wywozu towarów z tego obszaru.

**Opis B.** Do zadań wykonywanych przez wojewódzkiego konserwatora zabytków należy w szczególności realizacja zadań wynikających z krajowego programu ochrony zabytków i opieki nad zabytkami.

**Opis C.** Generalna Dyrekcja Ochrony Środowiska jest instytucją nadzorowaną przez Ministra Środowiska, która odpowiada za realizację polityki ochrony środowiska w zakresie zarządzania ochroną przyrody, w tym m.in. obszarami Natura 2000.

#### **Zadanie 19. (1 pkt)**

**Rozstrzygnij, który z opisów dotyczy instytucji rządowej administracji zespolonej. Odpowiedź uzasadnij.**

Odpowiedź: .....

Uzasadnienie: .....

.....  
.....  
.....

### **Materiały źródłowe do zadania 20.**

#### **O systemach prawa**

**Opis A.** Główną ideą było wykluczenie niepewności i arbitralności w stosowaniu prawa; by cel ten osiągnąć, zredukowano – na ile to możliwe – kreatywną i interpretacyjną funkcję sędziów. Sędzia miał być niczym więcej, jak tylko maszyną inteligentnie stosującą zestaw reguł.

**Opis B.** Nie tylko oparto się inkorporacji prawa rzymskiego, ale zaproponowano zupełnie odmienną formę ujednoczenia prawa, a mianowicie za pomocą działalności sądów. Początkowo sądy te miały korzystać ze zwyczajów, a później ze swoich własnych reguł, które były tworzone w procesie podejmowania decyzji w konkretnych sprawach.

#### **Zadanie 20. (2 pkt)**

**Do każdego podanego opisu systemu prawa dopisz jego nazwę.**

Opis A.: .....

Opis B.: .....

**Materiały źródłowe do zadań 21. i 22.**

**Ustawa z dnia 26 lipca 1991 roku o podatku dochodowym od osób fizycznych (z późn. zm.)  
[fragment]**

Art. 27.

Podstawa obliczenia podatku w złotych		Podatek wynosi
ponad	do	
	85 528	18% minus kwota zmniejszająca podatek 556 zł 02 gr
85 528		14 839 zł 02 gr + 32% nadwyżki ponad 85 528 zł

**Fragment druku PIT-11, który otrzymał pracownik od pracodawcy**

<b>E. DOCHODY PODATNIKA, POBRANE ZALICZKI ORAZ POBRANE SKŁADKI</b>					
Źródła przychodów	Przychód		Dochód		Zaliczka pobrana przez płatnika
	zł.	gr	zł.	gr	
a	b	c	d	e	f
1. Należności ze stosunku: pracy, służbowego, spółdzielczego i z pracy nakładczej, a także zasiłki pieniężne z ubezpieczenia społecznego wypłacone przez zakład pracy	<b>35.</b>  <b>33891,00</b>	<b>36.</b>  <b>1335,00</b>	<b>37.</b>  <b>32556,00</b>	<b>38.</b>  <b>0,00</b>	<b>39.</b>  <b>2246,00</b>
Składki na ubezpieczenia społeczne, o których mowa w przepisach ustawy, podlegające odliczeniu od dochodu				<b>75.</b>  <b>4468 zł, 87 gr</b>	
Składki na ubezpieczenia zdrowotne, o których mowa w przepisach ustawy, podlegające odliczeniu od podatku				<b>77.</b>  <b>2250 zł, 09 gr</b>	

**Zadanie 21. (1 pkt)**

**Do każdej podanej nazwy składki ubezpieczeniowej dopisz nazwę rodzaju ubezpieczenia, którego jest elementem.**

Nazwy składek ubezpieczeniowych	Rodzaj ubezpieczenia
emerytalna	
rentowa	
wypadkowa	
zdrowotna	



**Zadanie 22. (3 pkt)**

Wypełnij fragment formularza PIT-37, wykorzystując zamieszczone na poprzedniej stronie dane.

<b>C. DOCHODY / STRATY ZE ŹRÓDEŁ PRZYCHODÓW</b>					
<b>C1. DOCHODY I STRATY PODATNIKA</b>					
Źródła przychodów	Przychód zł, gr	Koszty uzyskania przychodów zł, gr	Dochód (b - c) zł, gr	Strata (c - b) zł, gr	Zaliczka pobrana przez płatnika zł
a	b	c	d	e	f
<b>6. RAZEM</b>	<b>60.</b>	<b>61.</b>	<b>62.</b>		<b>63.</b>
<b>D. ODLICZENIA OD DOCHODU</b>				<b>Podatnik</b> zł, gr	<b>małżonek</b> zł, gr
<b>Składki na ubezpieczenia społeczne</b> Odliczenie podatnika nie może przekroczyć kwoty z poz. 62. Odliczenie małżonka nie może przekroczyć kwoty z poz. 89.				<b>91.</b>	<b>92.</b>
<b>Dochód po odliczeniu składek na ubezpieczenia społeczne</b> Dochód podatnika – od kwoty z poz. 62 należy odjąć kwotę z poz. 91. Dochód małżonka – od kwoty z poz. 89 należy odjąć kwotę z poz. 92.				<b>95.</b>	<b>96.</b>
<b>Dochód po odliczeniach</b> Suma kwot z poz. 95 i 96.				<b>103.</b>	
<b>E. OBLICZENIE PODATKU</b>					
<b>Podstawa obliczenia podatku</b> (po zaokrągleniu do pełnych złotych) Należy wpisać kwotę z poz. 103.				<b>104.</b>	
<b>Obliczony podatek - zgodnie z art. 27 ust. 1 ustawy</b> Podatek od podstawy z poz. 104; jeżeli wynik jest liczbą ujemną należy wpisać 0.				<b>105.</b>	
<b>Podatek</b> Kwota z poz. 105.				<b>107.</b>	
<b>F. ODLICZENIA OD PODATKU</b>				<b>Podatnik</b> zł, gr	<b>małżonek</b> zł, gr
<b>Składki na ubezpieczenia zdrowotne</b> Suma kwot z pozycji 108 i 109 nie może przekroczyć kwoty z poz. 107.				<b>108.</b>	<b>109.</b>
<b>Podatek po odliczeniach</b> Od kwoty z poz. 107 należy odjąć sumę kwot z poz. 108, 109, 112 i 113.				<b>114.</b>	
<b>G. OBLICZENIE ZOBOWIĄZANIA PODATKOWEGO</b>					
<b>Podatek należny</b> (po zaokrągleniu do pełnych złotych) Kwota z poz. 114.				<b>118.</b>	
<b>Suma zaliczek pobranych przez płatników</b> Suma kwot z poz. 63 i 90.				<b>119.</b>	
<b>Różnica między podatkiem należnym a sumą zaliczek pobranych przez płatników DO ZAPŁATY</b> Od kwoty z poz. 118 należy odjąć kwotę z poz. 119. Jeżeli różnica jest liczbą ujemną, należy wpisać 0.				<b>120.</b>	
<b>Różnica między sumą zaliczek pobranych przez płatników a podatkiem należnym NADPŁATA</b> Od kwoty z poz. 119 należy odjąć kwotę z poz. 118. Jeżeli różnica jest liczbą ujemną, należy wpisać 0.				<b>121.</b>	

**Material źródłowy do zadania 23.**

**Decyzja administracyjna**

WYDZIAŁOWA KOMISJA REKRUTACYJNA Wydziału Fizyki UWr pl. Maxa Webera 9, 51-204 Wrocław	Wrocław, 21. 09. 2010 r.
	Pan Mgr Jan Kowalski ul. Hutnicza 156 50-100 Wrocław
<b>D E C Y Z J A Nr 267/2010</b>	
Na podstawie art. 169 ust. 7, w związku z art. 196 ust. 1 Ustawy z dnia 27 lipca 2005 r. Prawo o szkolnictwie wyższym (Dz. U. nr 164, poz. 1365, z późn. zm.) oraz uchwały nr 17/2010 Senatu Uniwersytetu Wrocławskiego z dnia 24 lutego 2010 r. w sprawie określenia zasad rekrutacji na studia doktoranckie w Uniwersytecie Wrocławskim w roku akademickim 2010/2011 <b>nie został Pan przyjęty</b> na studia III stopnia (doktoranckie) na Wydziale Fizyki Uniwersytetu Wrocławskiego.	

**Zadanie 23. (3 pkt)**

**Wymień nazwy elementów wymaganych przez polskie prawo, których nie zawiera przedstawiona decyzja administracyjna.**

1. ....  
.....
2. ....  
.....
3. ....  
.....

### **Materiały źródłowe do zadania 24.**

#### **Przepisy prawne z kodeksów obowiązujących w Rzeczypospolitej Polskiej**

**Przepis A.** Kto sprowadza katastrofę w ruchu lądowym, wodnym lub powietrznym zagrażającą życiu lub zdrowiu wielu osób albo mieniu w wielkich rozmiarach, podlega karze pozbawienia wolności od roku do lat 10.

**Przepis B.** Karę ograniczenia wolności wykonuje się w miejscu stałego pobytu lub zatrudnienia skazanego albo w niewielkiej odległości od tego miejsca, chyba że ważne względy przemawiają za wykonaniem kary w innym miejscu.

**Przepis C.** Właściciel nieruchomości powinien przy wykonywaniu swego prawa powstrzymać się od działań, które by zakłócały korzystanie z nieruchomości sąsiednich ponad przeciętną miarę, wynikającą ze społeczno-gospodarczego przeznaczenia nieruchomości i stosunków miejscowych.

**Przepis D.** Stroną jest każdy, czyjego interesu prawnego lub obowiązku dotyczy postępowanie albo kto żąda czynności organu ze względu na swój interes prawny lub obowiązek.

#### **Zadanie 24. (2 pkt)**

**Do każdego podanego przepisu dopisz nazwę kodeksu, z którego pochodzi. Odpowiedzi wybierz spośród podanych poniżej.**

**Uwaga! Jedna odpowiedź została podana dodatkowo i nie pasuje do żadnego wymienionego przepisu.**

Kodeks cywilny

Kodeks karny

Kodeks karny wykonawczy

Kodeks postępowania administracyjnego

Kodeks wykroczeń

Przepis A.: .....

Przepis B.: .....

Przepis C.: .....

Przepis D.: .....

### Materiały źródłowe do zadania 25.

#### **Przepisy prawne z kodeksów obowiązujących w Rzeczypospolitej Polskiej**

**Przepis A.** Kto wbrew swemu obowiązkowi nie zawiadamia odpowiedniego organu lub osoby o wiadomym mu niebezpieczeństwie grożącym życiu lub zdrowiu człowieka albo mieniu w znacznych rozmiarach, podlega karze aresztu albo grzywny.

**Przepis B.** Kto naraża człowieka na bezpośrednie niebezpieczeństwo utraty życia albo ciężkiego uszczerbku na zdrowiu, podlega karze pozbawienia wolności do lat 3.

**Przepis C.** Kto, w celu wyniszczenia w całości albo w części grupy narodowej, etnicznej, rasowej, politycznej, wyznaniowej lub grupy o określonym światopoglądzie, dopuszcza się zabójstwa albo powoduje ciężki uszczerbek na zdrowiu osoby należącej do takiej grupy, podlega karze pozbawienia wolności na czas nie krótszy od lat 12, karze 25 lat pozbawienia wolności albo karze dożywotniego pozbawienia wolności.

**Przepis D.** Kto na drodze publicznej, w strefie zamieszkania lub strefie ruchu, nie zachowując należytej ostrożności, powoduje zagrożenie bezpieczeństwa w ruchu drogowym, podlega karze grzywny.

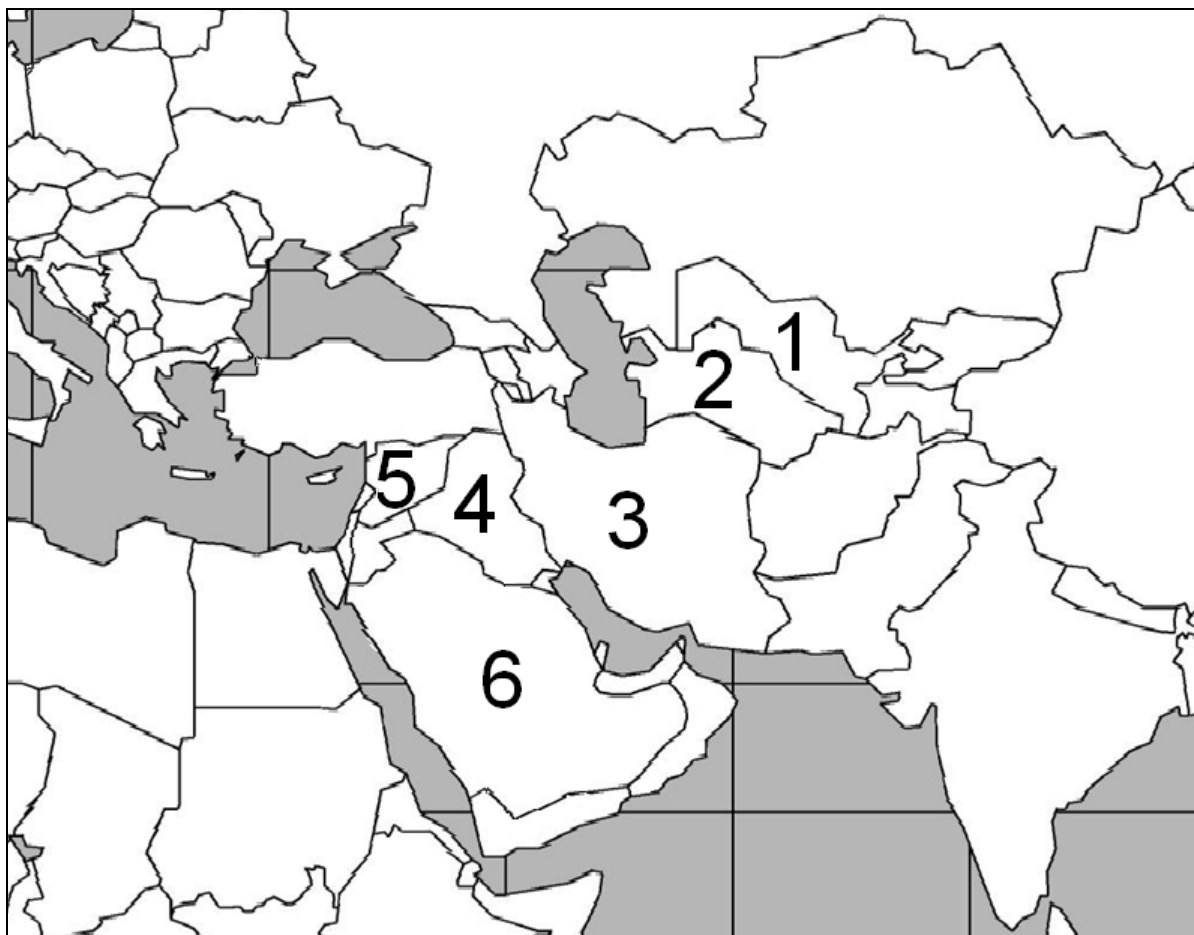
#### **Zadanie 25. (2 pkt)**

**Rozstrzygnij, do jakiego rodzaju czynów karalnych odnoszą się przytoczone przepisy. Wpisz w odpowiednie miejsca tabeli znak X.**

	Zbrodnia	Występek	Wykroczenie
Przepis A.			
Przepis B.			
Przepis C.			
Przepis D.			

**Materiały źródłowe do zadań 26. i 27.**

**Fragment mapy politycznej świata**



**Łamanie praw człowieka**

**Opis A.** W państwie tym mogła istnieć jedna partia polityczna, której liderem był pierwszy prezydent Saparmyrat Nyýazow, zwany Turkmenbaszą. Obecny prezydent Gurbanguly Berdimuhamedow polecił członkom tej partii wykreowanie dwóch kolejnych ugrupowań.

**Opis B.** Państwo to zajmuje drugie miejsce w liczbie wykonywanych wyroków śmierci, a ogólna liczba egzekucji – poprzez ukamienowanie lub powieszenie – podniosła się w okresie prezydentury Mahmuda Ahmadineżada.

**Opis C.** Reżim prezydenta Baszszara al-Asada uniemożliwia działanie niepaństwowym mediom informacyjnym oraz prześladowuje niezależnych dziennikarzy.

**Zadanie 26. (3 pkt)**

Uzupełnij tabelę dotyczącą łamania praw człowieka, dopisując do każdego opisu zamieszczonego na poprzedniej stronie nazwę właściwego państwa oraz numer, którym oznaczono je na mapie.

	Nazwa państwa	Numer na mapie
Opis A.		
Opis B.		
Opis C.		

**Zadanie 27. (1 pkt)**

Do każdego zamieszczonego na poprzedniej stronie opisu dopisz nazwę łamanego prawa lub wolności człowieka. Odpowiedzi wybierz spośród podanych poniżej.

**Uwaga!** Trzy odpowiedzi zostały podane dodatkowo i nie pasują do żadnego wymienionego opisu.

prawo do prywatności

prawo do własności

prawo do życia

wolność słowa

wolność wyznania

wolność zrzeszania się

Opis A.: .....

Opis B.: .....

Opis C.: .....

**Materiał źródłowy do zadań 28. i 29.**

**Rysunek. Integracja europejska**



**Zadanie 28. (1 pkt)**

Otocz kółkiem nazwę miasta – miejsca podpisania traktatu, do treści którego nawiązuje rysunek przedstawiony na poprzedniej stronie.

- A. Nicea
- B. Rzym
- C. Paryż
- D. Maastricht

**Zadanie 29. (2 pkt)**

Odnosząc się do rysunku, wymień zmiany, jakie w strukturze Unii Europejskiej wprowadził traktat lizboński.

1. ....  
.....  
.....
2. ....  
.....  
.....

**Materiały źródłowe do zadania 30.**

**Świat współczesny w ilustracjach**



**Zadanie 30. (2 pkt)**

**A. Podaj nazwę procesu społecznego, a zarazem gospodarczego i kulturowego, zachodzącego we współczesnym świecie, który został przedstawiony na ilustracjach.**

.....

**B. Podaj przykład ukształtowanej w ostatnim ćwierćwieczu instytucjonalizacji procesu wskazanego w punkcie A. na szczeblu rządowym.**

.....

.....



### **Material źródłowy do zadania 31.**

#### **O jednym z organów ONZ**

Organ ONZ odpowiedzialny za utrzymanie międzynarodowego pokoju i bezpieczeństwa. W jego skład wchodzi stali i niestali członkowie. Członkami stałymi są m.in. Stany Zjednoczone, Chiny i Rosja. Przy podejmowaniu decyzji o zastosowaniu środków przymusu organ ten decyduje większością dziewięciu głosów. Wymagana jest również zgoda wszystkich stałych członków.

#### **Zadanie 31. (1 pkt)**

**Rozstrzygnij, które informacje odnoszące się do przedstawionego organu ONZ są prawdziwe, a które – fałszywe. Przy każdym zdaniu w odpowiedniej kolumnie tabeli wpisz znak X.**

	Zdanie	Prawda	Fałsz
A.	Podejmuje decyzje o użyciu siły wobec państwa naruszającego prawo międzynarodowe.		
B.	Do jego stałych członków, poza wymienionymi w tekście, należą: Francja, Niemcy i Wielka Brytania.		
C.	Stali członkowie dysponują tzw. prawem weta.		

## Część II. Wypracowanie (12 punktów)

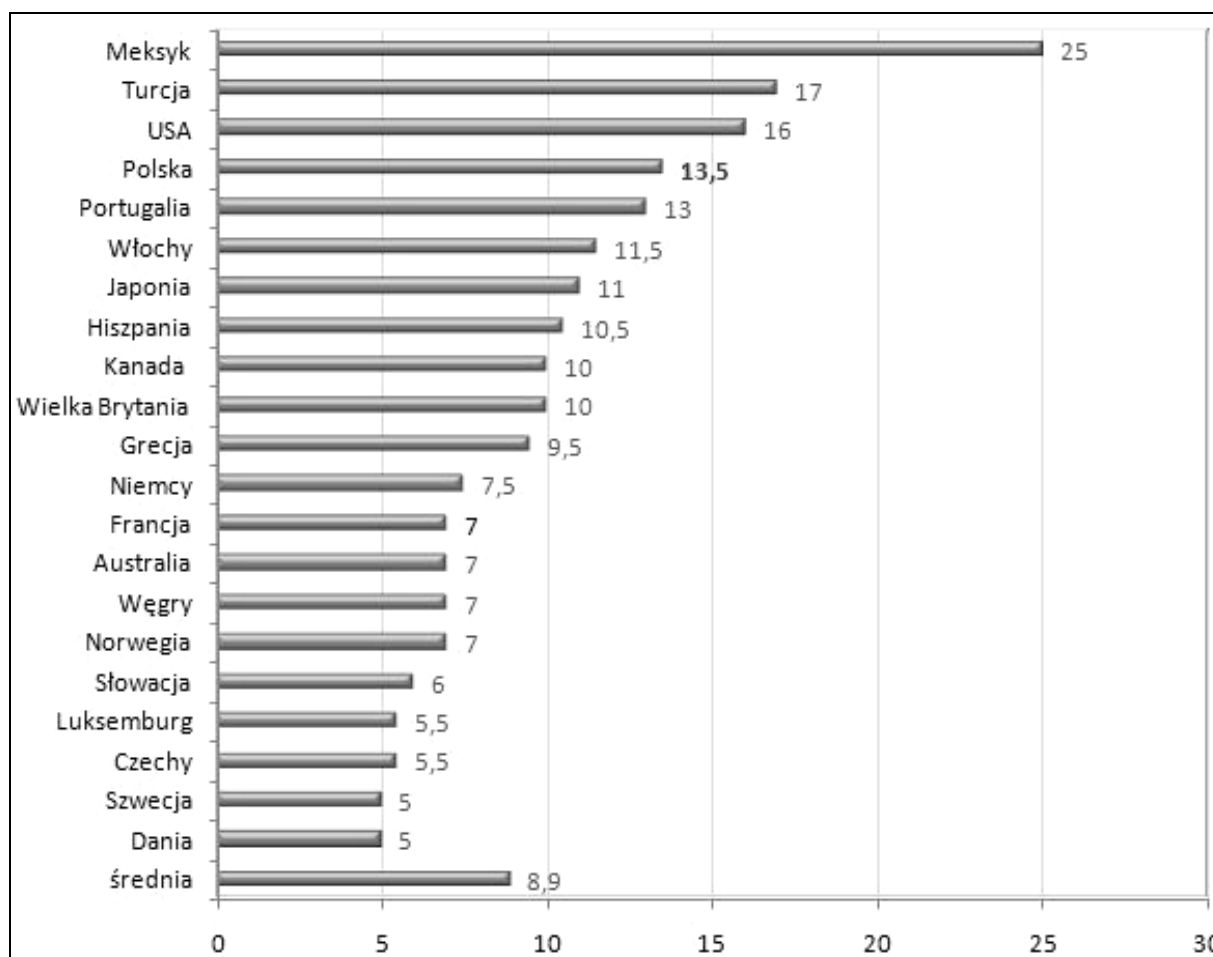
### Zadanie 32. (12 pkt)

Wybierz jeden z podanych tematów i napisz wypracowanie. Na napisanie wypracowania masz maksymalnie pięć stron.

**Uwaga!** Numer wybranego przez siebie tematu wpisz w wykropkowane miejsce zamieszczone pod tematami.

#### Materiał źródłowy do tematu nr 1.

**Wykres.** Wartość średniego wynagrodzenia 10% osób najbogatszych w stosunku do średniego wynagrodzenia 10% osób najbiedniejszych w krajach OECD [dane z raportu z 2008 roku]



#### Temat 1.

**Struktura klasowo-warstwowa współczesnego społeczeństwa polskiego – powód do obaw czy naturalna konsekwencja rozwoju gospodarczego? Oceń problem, uwzględniając założenia myśli liberalnej i socjaldemokratycznej.**

## **Materiały źródłowe do tematu nr 2.**

### **Tekst nr 1. Skrócenie kadencji Sejmu może być głosowane w końcu września lub na początku października – powiedział marszałek Ludwik Dorn**

W Sejmie są dwa wnioski o skrócenie kadencji Sejmu i wcześniejsze wybory. Jeden złożony przez SLD, drugi – przez PO. Na posiedzeniu prezydium (marszałek i wicemarszałkowie) wicemarszałek Bronisław Komorowski (PO) domagał się, aby Sejm zajął się wnioskiem PO na najbliższym posiedzeniu, zaczynającym się 22 sierpnia [2007 r.]. Marszałek odmówił. Na zwołanej później konferencji prasowej oświadczył, że nie podda pod głosowanie wnioskowi o przyśpieszenie wyborów, dopóki Sejm nie przegłosuje kilku ważnych ustaw, których brak „mógłby narazić Polskę na wymierne straty”. Wymienił ustawę o systemie informacji Schengen, ustawę o budownictwie społecznym oraz nowelizację art. 88 Karty nauczyciela (dotyczącego wcześniejszych emerytur).

### **Tekst nr 2. Senat podczas posiedzenia w dniu 20 czerwca 2013 r. zaproponował poprawki do nowelizacji ustawy o dozorze elektronicznym**

Nowelizacja ustawy (przyjęta przez Sejm w dniu 24 maja 2013 r.) przewidywała rozszerzenie jej stosowania na przypadki orzeczenia środków zapobiegawczych karnych i zabezpieczających (art. 1 pkt 1 ustawy nowelizującej).

Biuro Legislacyjne Senatu uznało jednak, że „ustawodawca wprowadzając nowy przepis nie wypełnił go nawet minimalną treścią merytoryczną. Ustawa nie zawiera przepisów materialnych, które określałyby do jakich środków karnych, zapobiegawczych in concreto się odnosi, nie zawiera żadnej regulacji szczegółowej”.

Ponadto, Biuro Legislacyjne wskazało, że „ustawa nie określa zasad wykonywania środków zapobiegawczych, karnych i zabezpieczających, których wykonanie łączy się z użyciem aparatury monitorującej”.

### **Temat nr 2.**

**Sejm i Senat w Polsce. Porównaj pozycję ustrojową obu izb parlamentu, odwołując się do ich konstytucyjnych kompetencji.**

### **Temat nr 3.**

**Scharakteryzuj rolę NATO w systemie bezpieczeństwa międzynarodowego po 1989 roku.**

**Wybieram temat nr .....**



.....  
.....  
.....  
.....  
.....  
.....  
.....  
.....  
.....  
.....  
.....  
.....  
.....  
.....  
.....  
.....  
.....  
.....  
.....  
.....  
.....  
.....  
.....  
.....  
.....  
.....  
.....  
.....  
.....  
.....  
.....  
.....  
.....  
.....  
.....  
.....  
.....  
.....  
.....  
.....  
.....  
.....  
.....

**Możesz kontynuować na następnej stronie.**



Dotted lines for writing.

**Możesz kontynuować na następnej stronie.**





**BRUDNOPIS**  
**(nie podlega ocenie)**