

EGZAMIN MATURALNY

HISTORIA SZTUKI

Poziom rozszerzony

ZBIÓR ZADAŃ

Materiały pomocnicze dla uczniów i nauczycieli

Centralna Komisja Egzaminacyjna

2015

Autor

Wojciech Kieler

Redakcja

Aleksandra Grabowska

Opracowanie techniczne

Bartosz Kowalewski

Wprowadzenie

Począwszy od roku 2015 zmieniła się formuła egzaminu maturalnego z historii sztuki. Przedmiot ten można zdawać wyłącznie na poziomie rozszerzonym. Arkusz egzaminacyjny składa się z trzech części, odpowiadających w swej strukturze trzem wymaganiom ogólnym zapisanym w podstawie programowej nauczania historii sztuki w szkole ponadgimnazjalnej. Część pierwszą stanowi test, który składa się z kilkunastu pytań zamkniętych lub otwartych krótkiej odpowiedzi. Sprawdzane wiadomości i umiejętności dotyczą znajomości dzieł sztuki i zgodne są z wymaganiami szczegółowymi zawartymi w podstawie programowej. Można zatem spodziewać się przede wszystkim poleceń dotyczących:

- a) rozpoznawania reprodukowanych dzieł z różnych dziedzin sztuki. Wymagane może być określenie autorstwa, czasu powstania, stylu, miejsca przechowywania, tematu (w przypadku malarstwa, rzeźby i grafiki), techniki lub funkcji dzieł;
- b) łączenia tytułu dzieł z ich autorem, stylem, techniką, funkcją, miejscem przechowywania;
- c) cech charakterystycznych podstawowych technik artystycznych, również dzieł współczesnych, które wyykają się klasyfikacjom;
- d) najważniejszych środowisk artystycznych;
- e) chronologii dzieł sztuki, twórczości artystów lub stylów i kierunków w sztuce;
- f) podstawowych tematów ikonograficznych zaczerpniętych z ikonografii chrześcijańskiej i z mitologii;
- g) znajomości definicji i terminów z zakresu sztuk plastycznych;
- h) rozpoznawania planów i układów przestrzennych dzieł architektury najbardziej charakterystycznych dla danego stylu i kręgu kulturowego.

Za rozwiązanie zadań z tej części arkusza można uzyskać 40 punktów, co stanowi 40% wszystkich punktów możliwych do zdobycia za rozwiązanie wszystkich zadań w arkuszu.

Druga część arkusza zawiera kilka obszernych zadań o charakterze analitycznym, składających się z kilku poleceń. Za poprawne rozwiązanie zadań z części analitycznej, podobnie jak w przypadku testu, można otrzymać 40 punktów czyli 40% punktów całego arkusza. Zadania mogą dotyczyć analizy formy i treści (co stanowi istotną nowość w stosunku do arkuszy maturalnych sprzed 2015) reprodukowanego dzieła. Analiza nie musi być pełna, może dotyczyć tylko wybranej kategorii plastycznej, np. kolorystyki w przypadku malarstwa, kompozycji w przypadku rzeźby lub planu w przypadku architektury. Poleceniom o charakterze opisowym mogą towarzyszyć krótsze zadania o charakterze faktograficznym. Warto zwrócić uwagę, że w miejsce zadań typu *wypisz cztery cechy formy dzieła* znacznie częściej pojawiać się będą polecenia nakazujące wymienić tylko te cechy dzieła, które świadczą o przynależności do danego stylu lub są typowe dla twórczości danego artysty. Punkty za rozwiązanie tego typu zadań przyznawane są jedynie wówczas, gdy uprzednio trafnie zidentyfikowano styl lub artystę. Zgodnie bowiem ze szczegółowymi zasadami oceniania odpowiedzi udzielonych przez zdających w zadaniach otwartych, rozwiązanie zadania otrzymane na podstawie błędnego merytorycznego założenia, uznaje się w całości za niepoprawne.

Możliwa jest także analiza porównawcza dwóch dzieł lub ich wybranych kategorii (np. wnętrz architektonicznych). Nie powinna ona stanowić dwóch równoległych prowadzonych analiz, ale akcentować podobieństwa i różnice zestawionych dzieł. W części tej pojawić się również mogą zadania wymagające przeprowadzenia analizy tekstów pisarzy, artystów lub filozofów, które dotyczą sztuki (mogą to być m.in. wspomnienia artystów, manifesty artystyczne, opracowania krytyczne, traktaty estetyczne itp.). Zdający ma wówczas za zadanie połączenia tekstu z określonymi zjawiskami w sztuce i zinterpretowanie ich wzajemnych relacji.

Ostatnią część arkusza stanowi wypracowanie, za napisanie którego zdający może otrzymać 20 punktów (20% punktów możliwych do zdobycia za rozwiązanie zadań w arkuszu). Należy

napisać pracę na jeden z dwóch podanych w zestawie tematów. Wypracowania dotyczą szczegółowych zagadnień z dziejów historii sztuki. Zazwyczaj polecenia dotyczą określonego stylu lub kierunku w sztuce, środowiska artystycznego a nawet konkretnego twórcy. Tematy wypracowań dotyczyć mogą zarówno analizy wskazanej liczby dzieł, jak i twórczości artystów, postaw twórczych czy też środowisk artystycznych. Wypracowanie powinno mieć formę literacką. Należy pisać je stylem dostosowanym do sytuacji komunikacyjnej. Istotne jest nadanie pracy odpowiedniej kompozycji: wstępu wprowadzającego w zagadnienie, wyraźnie wydzielonych argumentów ułożonych zgodnie z przyjętą w pracy logiką (np. chronologicznie, tematycznie itp.) oraz zakończenia zawierającego wnioski wynikające z toku wypracowania. Wnioski te powinny być konkretne i powiązane z omówionymi dziełami, twórcami lub zjawiskami artystycznymi. W całej pracy wskazane jest posługiwanie się bogatą i różnorodną terminologią z dziedziny sztuki. Najistotniejsze jest jednak, by wypracowanie ściśle dotyczyło tematu wskazanego w poleceniu. Prace niezgodne z tematem ocenione zostają na zero punktów, niezależnie od wykazanej w nich wiedzy, zastosowanej terminologii czy urody języka.

Opracowanie składa się z trzech części. W 1. części prezentowane są przykładowe zadania uporządkowane zgodnie z wymaganiami ogólnymi obowiązującej *Podstawy programowej*, a więc ilustrujące kolejne części arkusza egzaminacyjnego. W 2. części zamieszczono rozwiązania oraz szczegółowe zasady oceniania rozwiązań zadań. Każdemu zadaniu przypisano wymaganie ogólne oraz wymagania szczegółowe z *Podstawy programowej* (część 3. publikacji).

Opracowanie to ma na celu przybliżenie uczniom różnych typów zadań, z którymi mogą się oni zetknąć w arkuszu maturalnym. Materiał ten może być także przydatny nauczycielom podczas przygotowywania uczniów do egzaminu. Z załączonych zadań można zestawić kompletne arkusze do egzaminów próbnych. Można także wykorzystywać poszczególne zadania do testów powtórzeniowych.

1. Zadania

1.1. Test

Zadanie 1.

Rozpoznaj dzieła architektury i wpisz poniżej następujące informacje:

- a) nazwę budowli;
- b) miejscowość, w której budowla się znajduje;
- c) styl.



A.

- a)
- b)
- c)



B.

- a)
- b)
- c)



C.

- a)
- b)
- c)



D.

- a)
- b)
- c)

Zadanie 2.

Podaj nazwy kierunków artystycznych, do których zalicza się twórczość wymienionych poniżej artystów.

	Artysta	Kierunek
1.	Ernst Ludwig Kirchner	
2.	Gino Severini	
3.	Marcel Duchamp	
4.	Henri Matisse	
5.	Joan Miro	

Zadanie 3.

Podaj nazwisko autora wymienionych poniżej dzieł rzeźbiarskich i ustal ich chronologię. Przy tytułach wpisz cyfry od 1 do 3, rozpoczynając od najwcześniejszego.

Dzieło	Chronologia	Autor dzieł
<i>Nagrobek Kazimierza Jagiellończyka</i>	
<i>Ołtarz Mariacki</i>		
<i>Epitafium Kallimacha</i>		

Zadanie 4.

Uzupełnij tabelę, łącząc dzieła z ich autorami i muzeami, w których się one znajdują. Nazwy muzeów wybierz z poniższej listy.

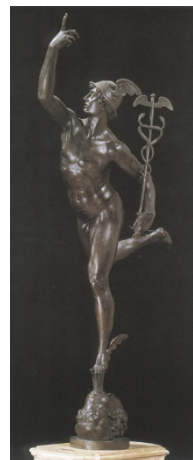
Ermitaż w Sankt Petersburgu National Gallery w Londynie Prado w Madrycie
 Luwr w Paryżu Uffizi we Florencji Muzeum Narodowe w Warszawie

	Tytuł dzieła	Nazwisko lub pseudonim artysty	Nazwa muzeum
1.	<i>Przysięga Horacjuszy</i>		
2.	<i>Narodziny Wenus</i>		
3.	<i>Ostatni rejs Temeraire'a</i>		
4.	<i>Maja naga</i>		

Zadanie 5.
Rozpoznaj autorów i styl reprodukowanych rzeźb.



A.



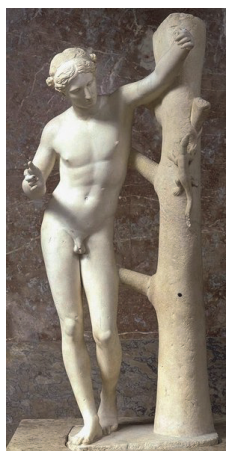
B.

autor:

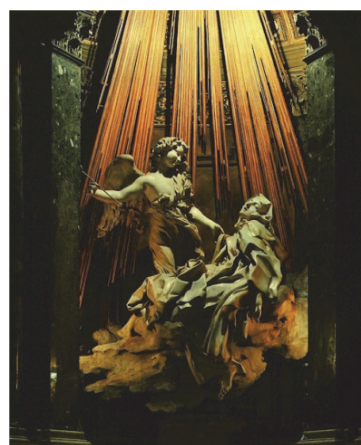
autor:

styl:

styl:



C.



D.

autor:

autor:

styl:

styl:

Zadanie 6.

Ustal kolejność chronologiczną, w jakiej tworzyli wymienieni artyści. Przy ich nazwiskach wpisz cyfry od 1 do 3, rozpoczynając od najwcześniejszego.

Artysta	Chronologia
Stanisław Wyspiański	
Piotr Michałowski	
Jan Matejko	

Zadanie 7.

Podkreśl właściwe zakończenie zdań.



7.1. *Kichka's Breakfast I* Daniela Spoerriego jest przykładem

- a) kolażu.
- b) asamblażu.
- c) ambalażu.
- d) frotażu.

7.2. Dzieło powstało w kręgu artystów

- a) realizmu.
- b) surrealizmu.
- c) nowego realizmu.
- d) hiperrealizmu.

Zadanie 8.

Podaj terminy, których wyjaśnienia zamieszczono poniżej.

1. Ściana pokryta ikonami we wnętrzu cerkwi, oddzielająca prezbiterium od nawy.

.....

2. Półkoliste lub ostrołukowe pole w portalu, wypełniające przestrzeń między nadprożem a archiwoltą, najczęściej wypełnione dekoracją rzeźbiarską.

.....

Zadanie 9.

Uzupełnij tabelę. Określ wiek, w jakim powstały wymienione budowle, i podaj nazwiska ich architektów.

	Budowla	Wiek	Architekt
1.	Pawilon Secesji we Wiedniu		
2.	Kaplica Pazzich we Florencji		
3.	Kaplica Zygmuntowska na Wawelu w Krakowie		
4.	Dom nad wodospadem		

Zadanie 10.

Przyjrzyj się poniższej reprodukcji i odpowiedz na pytania.



10.1. Podaj nazwisko autora obrazu.

.....

10.2. Rozpoznaj temat obrazu.

.....

10.3. Podaj imiona postaci występujących na obrazie.

.....

10.4. Nazwij styl, który dzieło reprezentuje.

.....

Zadanie 11.

Zaznacz dwie prawidłowe odpowiedzi.

Funkcję sepulkralną pełniły następujące zabytki:

- a) Partenon w Atenach
- b) Koloseum w Rzymie
- c) Piramida Chefrena w Gizie
- d) Katakumby św. Kaliksta w Rzymie
- e) Mauzoleum w Halikarnasie
- f) Propyleje w Atenach
- g) Villa Hadriana w Tivoli

Zadanie 12.

Uzupełnij tabelę, wpisując techniki malarskie i graficzne przy tytułach wykonanych przy ich użyciu dzieł. Nazwy technik wybierz z poniższej listy.

malarstwo olejne akwarela akwaforta pastel litografia barwna drzeworyt.

	Dzieło	Technika
1.	<i>Plakat Aristide Bruyant</i> Toulousea Lautreca	
2.	<i>Śniadanie na trawie</i> Maneta	
3.	<i>Portret Neny Stachurskiej</i> Witkacego	
4.	<i>Trzy drzewa</i> Rembrandta	

Zadanie 13.

Wpisz pod obrazami nazwiska artystów, twórców reprodukowanych prac. Nazwiska wybierz z poniższej listy.

Zdzisław Beksiński

Jerzy Duda Gracz

Maria Jarema

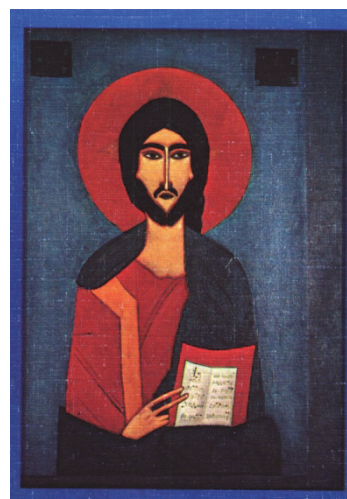
Tadeusz Kantor

Jerzy Nowosielski

Henryk Stażewski.



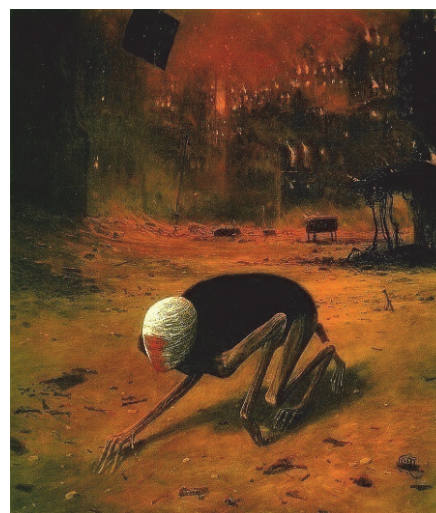
A.



B.



C.



D.

Zadanie 14.

14.1. Podaj nazwy miast, w których znajdują się widoczne na zdjęciach budowle mieszczące słynne dzieła sztuki.



A.



B.



C.



D.

14.2. Połącz dzieła malarstwa i rzeźby z budowlami, w których są one eksponowane. Pod reprodukcją dzieła wpisz literę oznaczającą właściwą budowlę z pierwszej części zadania.



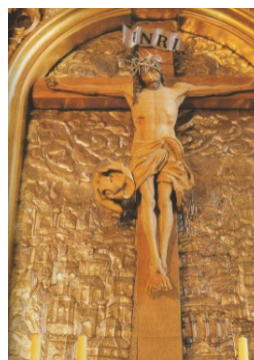
1.



2.



3.



4.

Zadanie 15.

Uzupełnij tabelę, łącząc kierunki malarskie z nazwiskami twórców, którzy je reprezentowali. Nazwiska twórców wybierz z poniższej listy.

Józef Chełmoński Gustave Courbet Edgar Degas Théodore Géricault
 Gustav Klimt Józef Mehoffer Piotr Michałowski Berthe Morisot

	Grupa artystyczna	Artyści
1.	romantyzm	a) b)
2.	realizm	a) b)
3.	impresjonizm	a) b)
4.	secesja	a) b)

Zadanie 16.

Ustal chronologię wymienionych poniżej dzieł, wpisując cyfry od 1 do 3 (1 przy dziele najwcześniejszym).

Dzieło	Chronologia
<i>Doryforos Polikleta</i>	
<i>Grupa Laokoona</i>	
<i>Odpoczywający Herakles Lizypa</i>	

Zadanie 17.

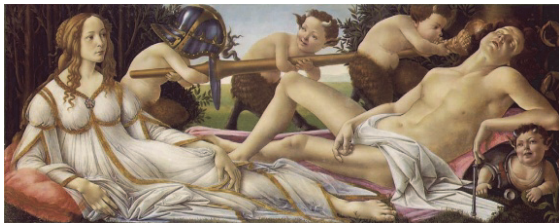
Uzupełnij tabelę, łącząc dzieła z ich autorami. Nazwiska rzeźbiarzy wybierz z poniższej listy.

Bartolomeo Berecci Władysław Hasior Alina Szapocznikow
 Wacław Szymanowski Berthel Thorvaldsen

	Tytuł dzieła	Nazwisko twórcy
1.	<i>Nagrobek Zygmunta Starego</i>	
2.	<i>Pomnik Kopernika w Warszawie</i>	
3.	<i>Pomnik Chopina w Warszawie</i>	
4.	<i>Ogniste ptaki</i>	
5.	<i>Autoportret wielokrotny</i>	

Zadanie 18.

18.1. Rozpoznaj autorów i styl reprodukowanych obrazów.



A.



B.

autor:

autor:

styl:

styl:



C.



D.

autor:

autor:

styl:

styl:

18.2. Ustal chronologię dzieł, wpisując przy oznaczających je literach cyfry od 1 do 4 (1 przy dziele najwcześniejszym).

A.	B.	C.	D.

18.3. Nazwij postać kobiecą pojawiającą się na wszystkich czterech obrazach. (0–1)

.....

18.4. Wymień dwa atrybuty tej postaci widoczne na obrazie oznaczonym literą C. (0–1)

.....

Zadanie 19.

Podkreśl właściwe zakończenie zdania.

Technika kolażu typowa była dla twórczości

- a) Alfonsa Muchy.
- b) Georges'a Braque'a.
- c) Umberto Boccioniego.
- d) Francis'a Bacona.

Zadanie 20.




Podkreśl właściwe zakończenie zdania.

Enkaustyka to technika

- e) graficzna, w której wykorzystuje się kwas.
- f) graficzna, w której wykorzystuje się szablony nałożone na siatkę.
- g) malarska, w której spoiwem jest białko jaja.
- h) malarska, w której spoiwem jest wosk pszczeli.

Zadanie 21.

Podaj imiona świętych, których przedstawiają poniższe rzeźby.

A.	B.	C.
		
.....

Zadanie 22.

Podaj terminy, których wyjaśnienia zamieszczono poniżej.

1. Obraz lub rzeźba o okrągłym kształcie.

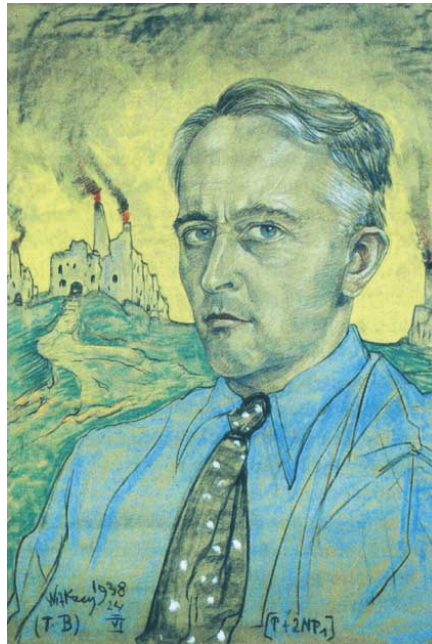
.....

2. Pionowe okienko w dachu doświetlające poddasze.

.....

Zadanie 23.

Przyjrzyj się poniższej reprodukcji i odpowiedz na pytania.



23.1. Podaj nazwisko autora obrazu.

.....

23.2. Określ technikę wykonania dzieła.

.....

23.3. Określ czas powstania obrazu, podając wiek i jego połowę.

.....

23.4. Podaj nazwę grupy artystycznej, z którą związany był ten artysta.

.....

Zadanie 24.

Podkreśl trzy nazwiska artystów pop artu.

Lichtenstein Bacon Vasarely Christo Warhol Oldenburg Klein

Zadanie 25.

Zaznacz dwie prawidłowe odpowiedzi.

Romańskie kościoły pielgrzymkowe:

- a) przyjmowały kształt rotundy.
- b) budowane były tylko w Niemczech.
- c) miały prezbiterium z półkolistym obejściem.
- d) słynęły ze skromnych rozmiarów i oszczędnej dekoracji.
- e) miały empory ponad nawami bocznymi.
- f) powstawały dla franciszkanów.

Zadanie 26

Uzupełnij tabelę, wskazując główną funkcję następujących budowli.

Budowla	Funkcja
<i>Piramida Dżesera w Sakkarze</i>	
<i>Tempietto Bramantego w Rzymie</i>	
<i>Pałac kryształowy Paxtona w Londynie</i>	

Zadanie 27.

Określ styl i czas powstania (wiek) prezentowanych budowli.



A.



B.

styl:

styl:

czas powstania:

czas powstania:



C.



D.

styl:

styl:

czas powstania:

czas powstania:

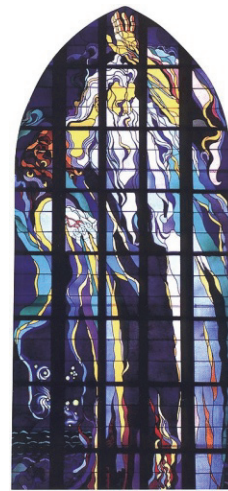
Zadanie 28.

28.1. Rozpoznaj dzieła przedstawione na ilustracjach i wpisz poniżej następujące informacje:

- a) nazwisko lub pseudonim autora;
- b) technikę wykonania;
- c) styl.



A.



B.

a)

a)

b)

b)

c)

c)



C.



D.

- a) a)
 b) b)
 c) c)

28.2. Wskaz oznaczenie literowe dzieła, którego temat jest w całości zaczerpnięty ze Starego Testamentu.

.....

Zadanie 29.

Uzupełnij tabelę, łącząc dzieła z ich autorami. Nazwiska autorów wybierz z poniższej listy.

- Leon Chwistek Marcel Duchamp Władysław Hasior Henri Matisse
 Pablo Picasso Władysław Strzemiński

	Dzieło	Artysta
1.	<i>Koło rowerowe</i>	
2.	<i>Szermierka</i>	
3.	<i>Trzej muzykanci</i>	
4.	<i>Powidoki słońca</i>	
5.	<i>Harmonia w czerwieni</i>	

Zadanie 30.

Ustal chronologię wymienionych poniżej dzieł, wpisując cyfry od 1 do 3 (1 przy dziele najwcześniejszym).

Dzieło	Chronologia
<i>Casa Mila</i> w Barcelonie	
<i>Piramida na dziedzińcu Luwru</i> w Paryżu	
<i>Kaplica Notre Dame du Haut</i> w Ronchamp	

Zadanie 31.



Uzupełnij tabelę, dobierając nazwiska artystów do tematów, które były dla nich najbardziej charakterystyczne. Nazwiska artystów wybierz z poniższej listy.

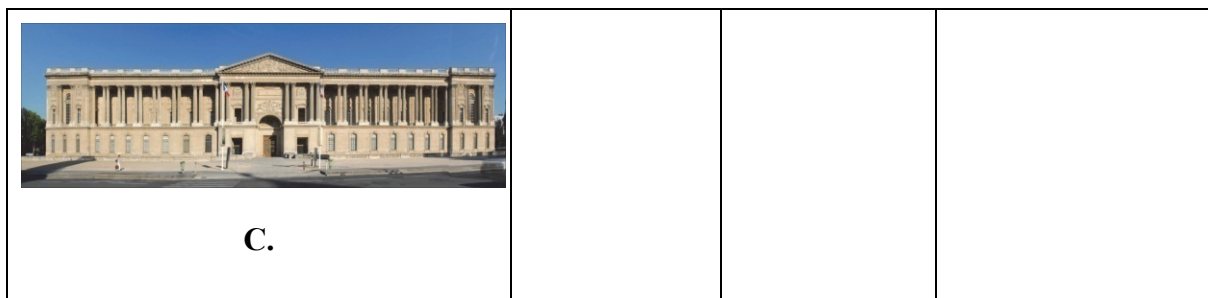
Bernardo Bellotto William Turner Jan Steen José Ribera
 Jan Brueghel Starszy Frans Hals

Temat	Artysta
kwiaty	
morze	
męczeństwo świętych	
portrety	
sceny rodzajowe	
weduty Warszawy	

Zadanie 32.

Rozpoznaj nazwiska architektów i styl reprodukowanych budowli oraz określ pełnioną przez nie pierwotnie funkcję.

Budowla	Architekt	Styl	Funkcja
 <p style="text-align: center;">A.</p>			
 <p style="text-align: center;">B.</p>			



Zadanie 33.

Podkreśl nazwiska trzech artystów włoskich działających w Polsce w czasach renesansu i manieryzmu.

Bartolomeo Berecci Antonio Corazzi Domenico Merlini Santi Gucci
Jan Baptysta Quadro z Wenecji Augustyn Wincenty Locci

Zadanie 34.

Przyjrzyj się poniższemu dziełu i następnie podkreśl właściwe zakończenie zdań.



34.1. Autorem działania przedstawionego na fotografii jest

- a) Francis Bacon.
- b) Mark Rothko.
- c) Andy Warhol.
- d) Christo.

34.2. Tego typu działanie artystyczne nazywa się

- a) instalacją.
- b) ambalażem.
- c) kolażem.
- d) happeningiem.

34.3. Sytuacja przedstawiona na fotografii miała miejsce w

- a) Paryżu.
- b) Londynie.
- c) Berlinie.
- d) Warszawie.

Zadanie 35.

Podaj terminy, których wyjaśnienia zamieszczono poniżej.

1. Technika rzeźbiarska stosowana przez Fidiasza, polegająca na łączeniu złota i kości słoniowej w okładzinie posągu.

.....

2. Arkadowe okno typowe dla sztuki romańskiej, podzielone kolumnenką na dwie części.

.....

Zadanie 36.

Zaznacz dwie informacje dotyczące kościoła św. Piotra i Pawła w Krakowie.

- a) Wybudowano go w stylu gotyckim.
- b) W fasadzie wznoszą się dwie strzeliste wieże.
- c) Jego architektura nawiązuje do rzymskiego kościoła Il Gesu.
- d) Zbudowano go na planie centralnym.
- e) W nawie głównej zastosowano sklepienie krzyżowo-żebrowe.
- f) Powstał dla zakonu jezuitów.

Zadanie 37.

Przyjrzyj się poniższej reprodukcji i odpowiedz na pytania.



37.1. Podaj nazwisko autora rzeźby.

.....

37.2. Rozpoznaj styl, w którym rzeźba została wykonana.

.....

37.3. Podaj imiona obu postaci występujących w rzeźbie.

.....

37.4. Podkreśl źródło tego tematu.

apokryfy mitologia legendy średniowieczne Nowy Testament

Zadanie 38.

Uzupełnij tabelę. Określ wiek, w jakim powstały wymienione dzieła i podaj ich twórców.

	Dzieło	Wiek	Rzeźbiarz
1.	<i>Dyskobol</i>		
2.	<i>Pieta Rondanini</i>		
3.	<i>Myśliciel</i>		

Zadanie 39.

Oceń, czy poniższe informacje są prawdziwe. Zaznacz **P**, jeśli informacja jest prawdziwa, lub **F** – jeśli jest fałszywa.

Sąd Ostateczny Hansa Memlinga znajduje się w zbiorach Muzeum Narodowego w Gdańsku.	P	F
Drzwi Gnieźnieńskie eksponowane są nadal w Katedrze Gnieźnieńskiej.	P	F
Andrea Pozzo namalował Apoteozę św. Ignacego dla Katedry św. Pawła w Londynie.	P	F
Mozaika przedstawiająca cesarza Justyniana zdobi mauzoleum Galii Placydii w Rawennie.	P	F

Zadanie 40.

Podaj nazwiska artystów, twórców niżej reprodukowanych prac.



A.



B.

autor: autor:



C.



D.

autor: autor:

41.7. Opisz plan świątyni – podaj cztery informacje.

.....

.....

.....

.....

.....



.....

.....

.....

Zadanie 42.



Przyjrzyj się zdjęciom a następnie wykonaj zamieszczone poniżej polecenia.

	
A. Camille Claudel, <i>Fala</i>	B. Barbara Hapworth, <i>Fala</i>
42.1. Podaj trzy cechy wspólne obu rzeźb.	1) 2) 3)
42.2. Wskaż, czym różni się podejście do tematu obu artystek.	
42.3. Wyjaśnij, w celu uzyskania jakiego efektu – poza dekoracyjnym- każda z artystek posłużyła się kolorem.	

<p>42.4. Kompozycja której z rzeźb silniej oddziałuje rytmem i w jaki sposób zostało to osiągnięte?</p>		
<p>42.5. Określ wiek, w którym powstała każda z rzeźb. Zaznacz wybrane odpowiedzi.</p>	A.	B.
	XVII XVIII XIX	XVIII XIX XX
<p>42.6. Autorki reprodukowanych prac znane były ze współpracy z wybitnymi rzeźbiarzami. Wpływ ich twórczości widoczny jest również w reprodukowanych rzeźbach. Z podanej listy wybierz nazwiska tych artystów i wpisz je w odpowiednie miejsce tabeli.</p>	<p>Lista artystów do wyboru:</p> <p style="text-align: center;">Bernini, Canova, Moore, Rodin, Rude</p>	
	A.	B.

Zadanie 43.

Przyjrzyj się reprodukcjom i wykonaj polecenia.

	
A.	B.
<p>Gerard ter Borch, <i>Wizyta zalotnika</i>, olej na płótnie, 1658</p>	<p>Robert Proch, <i>Niespodziewany gość</i>, akryl na płótnie, 2011</p>

	A.	B.
43.1. Opisz kompozycję i relacje przestrzenne w każdej z prac, podając po 4 cechy.	<p>.....</p> <p>.....</p> <p>.....</p> <p>.....</p>	<p>.....</p> <p>.....</p> <p>.....</p> <p>.....</p>
43.2. Wskaż podobieństwa obu obrazów w zakresie kolorystyki.	<p>.....</p> <p>.....</p> <p>.....</p>	
43.3. Określ stosunek obu artystów do rzeczywistości.	<p>.....</p> <p>.....</p>	<p>.....</p> <p>.....</p>
43.4. Nazwij podstawowe środki wyrazu artystycznego obu dzieł.	<p>.....</p> <p>.....</p>	<p>.....</p> <p>.....</p>
43.5. Nazwij styl w sztuce, który reprezentuje obraz ter Borchy, oraz podaj kraj, w którym tworzył.	<p>.....</p> <p>.....</p>	

Zadanie 44.

Przyjrzyj się reprodukowanemu dziełu i odpowiedz na pytania.



44.1. Rozpoznaj autora obrazu.

.....

44.2. Określ czas powstania dzieła z dokładnością do połowy wieku.

.....

44.3. Opisz krótko treść malowidła: rozpoznaj jego temat i najistotniejsze elementy. Wyjaśnij jego przesłanie.

.....
.....
.....
.....

44.4. Wymień jeden ukazany na obrazie symbol i omów jego znaczenie.

.....
.....

44.5. Określ styl dzieła i wskaż dwie cechy formy, które o tym świadczą.

.....
.....
.....

Zadanie 45.

Przyjrzyj się zdjęciu, a następnie wykonaj zamieszczone poniżej polecenia.



45.1. Rozpoznaj temat dzieła.

.....

45.2. Określ styl i wiek, w którym powstała ta rzeźba.

.....

45.3. Wymień trzy cechy kompozycji reprodukowanej rzeźby.

.....
.....
.....

45.4. Opisz sposób ukazania draperii szat postaci.

.....
.....

45.5. Autorem rzeźby jest Mikołaj Gerhaert van Leyden. Przyjmuje się, że jego twórczość wywarła znaczny wpływ na styl jednego z poniżej wymienionych rzeźbiarzy. Podkreśl nazwisko lub pseudonim tego artysty.

Gianlorenzo Bernini Bertel Thorvaldsen Donatello Wit Stwosch

Zadanie 46.

Przyjrzyj się reprodukcjom i wykonaj polecenia.

<p>A.</p>	<p>B.</p>	
<p>Willem Claesz Heda, <i>Martwa natura z ciastem owocowym, winem, piwem i orzechami</i>, olej na desce, 1637</p>	<p>Anna Schumacher, <i>Gabinet Osobliwości VII</i>, olej na płótnie, 2012</p>	
	<p>A.</p>	<p>B.</p>
<p>46.1. Opisz kompozycję każdej z prac, podając po 4 cechy.</p>	<p>.....</p> <p>.....</p> <p>.....</p> <p>.....</p> <p>.....</p> <p>.....</p>	<p>.....</p> <p>.....</p> <p>.....</p> <p>.....</p> <p>.....</p> <p>.....</p>
<p>46.2. Opisz kolorystykę każdej z prac, podając po 3 cechy.</p>	<p>.....</p> <p>.....</p> <p>.....</p> <p>.....</p> <p>.....</p>	<p>.....</p> <p>.....</p> <p>.....</p> <p>.....</p> <p>.....</p>

<p>46.3. W jaki sposób artyści uzyskali iluzję przestrzeni? Wskaż podobieństwo i różnice.</p>	<p>.....</p> <p>.....</p> <p>.....</p>
<p>46.4. Nazwij styl w sztuce, który reprezentuje obraz Hedy oraz podaj kraj, w którym tworzył.</p>	<p>.....</p>
<p>46.5. W jaki sposób Willem Heda odniósł się w swym dziele do idei <i>vanitas</i>?</p>	<p>.....</p> <p>.....</p>
<p>46.6. W jaki sposób Anna Schumacher uzyskała w swym obrazie efekt niezwykłości?</p>	<p>.....</p> <p>.....</p>

Zadanie 47.**Przeczytaj zamieszczony poniżej tekst i odpowiedz na pytania.**

<i>Pośród garnków też Bóg się przechadza</i> św. Teresa z Avila	
47.1. W jakiej epoce artystycznej pogląd św. Teresy znalazł najpełniej odbicie w sztuce?
47.2. Podkreśl nazwę gatunku malarskiego, w którym dostrzec można odbicie tej idei.	weduta marina bodegon fête galante
47.3. Podkreśl nazwisko malarza, którego obrazy można uznać za ilustrację poglądu św. Teresy.	El Greco Zurbaran Ribera Goya

Zadanie 48.

Przyjrzyj się reprodukcji i wykonaj polecenia.



48.1. Określ epokę i krąg kulturowy, w którym powstała przedstawiona rzeźba.

.....

48.2. Podaj cztery argumenty dotyczące formy dzieła wskazujące na to, że rzeźba powstała właśnie w tym kręgu kulturowym.

.....

.....

.....

.....

48.3. Jaką funkcję sprawował przedstawiony w rzeźbie mężczyzna?

.....

Zadanie 49.

Przyjrzyj się ilustracjom, a następnie wykonaj polecenia.



Katedra św. Marcina i św. Mikołaja w Bydgoszczy

<p>49.1. Określ styl, w którym wybudowano kościół.</p>	
<p>49.2. Podaj trzy argumenty dotyczące formy architektonicznej, które wskazują na przynależność do tego stylu.</p>	<p>1)</p> <p>2)</p> <p>3)</p>

<p>49.3. Określ, czy kościół jest bazyliką czy halą. Odpowiedź uzasadnij.</p>	
<p>49.4. Wymień trzy cechy planu kościoła.</p>	<p>1)</p> <p>2)</p> <p>3)</p>
<p>49.5. Określ typ sklepień w nawie głównej.</p>	
<p>49.6. Szczyt zachodni kościoła dekorowany jest blendami. Wyjaśnij to pojęcie.</p>	
<p>49.7. Wiedząc, że kościół jest orientowany, zaznacz, po której stronie nawy głównej wznosi się wieża.</p>	<p>południowej północnej wschodniej zachodniej</p>
<p>49.8. Podkreśl właściwą odpowiedź. Dostawiona do nawy bocznej kaplica zbudowana została stylu</p>	<p>romańskim gotyckim renesansowym</p>

Zadanie 50.

Przyjrzyj się reprodukcjom i wykonaj polecenia.



50.1. Podaj tytuł obrazu, nazwisko jego twórcy i nazwę kierunku, do którego się to dzieło zalicza.

.....

50.2. Wskaż miasto, w którym tworzył jego autor.

.....

50.3. Wymień trzy cechy dzieła charakterystyczne dla kierunku, który ono reprezentuje.

1.

2.

3.

50.4. Omów krótko temat dzieła, wskazując jego pochodzenie.

.....

.....

.....

50.5. Podkreśl właściwą odpowiedź.

Twórca tego obrazu inspirował się

- a) Botticellim. b) Rubensem. c) Ingresem. d) Matejką.

Zadanie 51.

51.1. Przyjrzyj się reprodukowanemu dziełu, a następnie zaznacz właściwą odpowiedź.



A. Przedstawienie Chrystusa w typie widocznym powyżej nosi nazwę

- a) Tron Łaski.
- b) Deesis.
- c) Maiestas Domini.
- d) Pantocrator.

B. Dzieło powstało w

- a) IV w. n.e.
- b) VI w. n.e.
- c) X w. n.e.
- d) XV w. n.e.

C. Ikona ta pochodzi z

- a) Synaju.
- b) Rawenny.
- c) Konstantynopola.
- d) Rzymu.

D. Ikona ta jest przykładem sztuki

- a) bizantyńskiej.
- b) karolińskiej.
- c) romańskiej.
- d) gotyckiej.

51.2. Co oznacza przedstawiony gest Chrystusa?

.....

.....

51.3. Podaj cztery cechy kompozycji reprodukowanej ikony.

.....

.....

.....

.....

.....

.....

.....

.....

1.3. Wypracowanie

Zadanie 52.

Napisz wypracowanie na jeden z poniższych tematów. Wybrany temat podkreśl.

1. Analizując trzy dowolnie wybrane dzieła różnych artystów, wykaż, że rokoko miało charakter sztuki dworskiej.
2. Analizując trzy dowolnie wybrane dzieła różnych twórców, wykaż różnorodność źródeł inspiracji artystów polskich okresu międzywojennego.

Zadanie 53.

Napisz wypracowanie na jeden z poniższych tematów. Wybrany temat podkreśl.

1. Analizując trzy wybrane dzieła, omów różnorodność architektury romańskiej w Polsce. Zwróć uwagę na plan, bryłę i dekorację architektoniczną.
2. Wykaż znaczenie Wenecji jako ważnego ośrodka sztuki renesansu. Przywołaj i omów trzy dzieła lub twórczość trzech działających tam wówczas artystów.

Zadanie 54.

Napisz wypracowanie na jeden z poniższych tematów. Wybrany temat podkreśl.

1. Wykaż znaczenie Aten V w. p.n.e. jako centrum kultury klasycznej Grecji w zakresie sztuk plastycznych. Przywołaj i omów trzy dzieła lub twórczość trzech działających tam wówczas artystów.
2. Analizując trzy dzieła lub twórczość trzech różnych artystów, wykaż, że pop art wyrósł z inspiracji kulturą masową.

2. Odpowiedzi

Zadanie 1.

- A. a) kościół św. Andrzeja / kościół klarysek b) Kraków c) romański
 B. a) świątynia Sybilli b) Puławy c) klasycyzm / neoklasycyzm
 C. a) katedra / katedra św. Jana b) Wrocław c) gotyk
 D. a) pałac / pałac Radziwiłłów b) Nieborów c) barok / barok klasycyzujący

Zadanie 2.

1. Ekspresjonizm
2. Futuryzm
3. Dadaizm
4. Fowizm
5. Surrealizm

Zadanie 3.

Dzieło	Chronologia	Autor dzieł
<i>Nagrobek Kazimierza Jagiellończyka</i>	2	Wit Stwosch / Wit Stosz / Veit Stoß
<i>Ołtarz Mariacki</i>	1	
<i>Epitafium Kallimacha</i>	3	

Zadanie 4.

	Tytuł dzieła	a) Nazwisko lub pseudonim artysty	b) Nazwa muzeum
1.	<i>Przysięga Horacjuszy</i>	David	Luwr w Paryżu
2.	<i>Narodziny Wenus</i>	Botticelli	Uffizi we Florencji
3.	<i>Ostatni rejs Temeraire'a</i>	Turner	National Gallery w Londynie
4.	<i>Maja naga</i>	Goya	Prado w Madrycie

Zadanie 5.

- A. autor – Michał Anioł / Buonarrotti, styl – renesans / odrodzenie / cinquecento
 B. autor – Giovanni da Bologna / Giambologna, styl – manieryzm
 C. autor – Praksyteles styl – antyk / starożytność / starożytna Grecja, styl klasyczny
 D. autor – Bernini / Gianlorenzo Bernini, styl – barok

Zadanie 6.

Artysta	Chronologia
Stanisław Wyspiański	3
Piotr Michałowski	1
Jan Matejko	2

Zadanie 7.

7.1. b)

7.2. c)

Zadanie 8.

1. ikonostas
2. tympanon

Zadanie 9.

	Budowla	Wiek	Architekt
1.	Pałac secesji we Wiedniu	XIX (XIX/XX)	Olbrich
2.	Kaplica Pazzich we Florencji	XV	Brunelleschi
3.	Kaplica Zygmuntowska na Wawelu w Krakowie	XVI	Berecci
4.	Dom nad wodospadem	XX	Wright

Zadanie 10.

- A. Simone Martini / Martini
- B. zwiastowanie
- C. Maria i Gabriel
- D. gotyk / protorenesans / malarstwo sieneńskie XIV wieku

Zadanie 11.

c), e)

Zadanie 12.

	Dzieło	technika
1.	<i>Plakat Aristide Bruyant</i> Toulousea Lautreca	litografia barwna
2.	<i>Śniadanie na trawie</i> Maneta	malarstwo olejne
3.	<i>Portret Neny Stachurskiej</i> Witkacego	pastel
4.	<i>Trzy drzewa</i> Rembrandta	akwaforta

Zadanie 13.

- A. Tadeusz Kantor
- B. Jerzy Nowosielski
- C. Jerzy Duda Gracz
- D. Zdzisław Beksiński

Zadanie 14.**14.1.**

- A. Kraków
- B. Rzym
- C. Warszawa (Wilanów)
- D. Gniezno

14.2.

1. B
2. C
3. D
4. A

Zadanie 15.

	Grupa artystyczna	Artyści
1.	romantyzm	a) Théodore Géricault b) Piotr Michałowski
2.	realizm	a) Józef Chełmoński b) Gustave Courbet
3.	impresjonizm	a) Edgar Degas b) Berthe Morisot
4.	secesja	a) Gustav Klimt b) Józef Mehoffer

Zadanie 16.

Dzieło	Chronologia
<i>Doryforos Polikleta</i>	1
<i>Grupa Laokoona</i>	3
<i>Odpczywajacy Herakles Lizypa</i>	2

Zadanie 17.

	Tytuł dzieła	Nazwisko twórcy
1.	<i>Nagrobek Zygmunta Starego</i>	Bartolomeo Berecci
2.	<i>Pomnik Kopernika w Warszawie</i>	Berthel Thorvaldsen
3.	<i>Pomnik Chopina w Warszawie</i>	Wacław Szymanowski
4.	<i>Ogniste ptaki</i>	Władysław Hasior
5.	<i>Autoportret wielokrotny</i>	Alina Szapocznikow

Zadanie 18.**18.1.**

- A. autor: Botticelli styl: renesans / odrodzenie / quattrocento
 B. autor: Cabanel styl: akademizm
 C. autor: Bronzino styl: manieryzm
 D. autor: Velázquez styl: barok

18.2.

- A. 1
- B. 4
- C. 2
- D. 3

18.3.

Wenus / Afrodyta

18.4.

Amor, gołąbki, złote jabłko, róże

Zadanie 19.

b) Georges'a Bracque'a

Zadanie 20.

d) malarska, w której spoiwem jest wosk pszczeli.

Zadanie 21.

A.	B.	C.
Piotr	Maria Magdalena / Magdalena	Sebastian

Zadanie 22.

1. tondo
2. lukarna

Zadanie 23.

- 23.1. Witkiewicz
- 23.2. pastel
- 23.3. 1 poł. XX w.
- 23.4. formiści / Ekspresjoniści Polscy

Zadanie 24.

Lichtenstein Warhol Oldenburg

Zadanie 25.

- c) miały prezbiterium z półkolistym obejściem
- e) miały empory ponad nawami bocznymi

Zadanie 26.

Budowla	Funkcja
<i>Piramida Dżesera w Sakkarze</i>	sepulkralna / grobowa
<i>Tempietto Bramantego w Rzymie</i>	sakralna
<i>Pałac kryształowy Paxtona w Londynie</i>	wystawiennicza / użytkowa

Zadanie 27.

- | | |
|-------------------------------------|---------------------------|
| A. styl: bizantyński | czas powstania: VI w.n.e. |
| B. styl: renesansowy / quattrocento | czas powstania: XV w. |
| C. styl: gotycki | czas powstania: XIII w. |
| D. styl: rokokowy | czas powstania: XVIII w. |

Zadanie 28.**28.1.**

- A. a) Fra Angelico / Fra Giovanni da Fiesole b) tempera c) renesans / odrodzenie/
quattrocento
B. a) Wyspiański b) witraż c) secesja
C. a) Caravaggio / Michelangelo Merisi b) olej c) barok
D. a) Giotto / Giotto di Bondone b) fresk c) gotyk / protorenesans

28.2.

B.

Zadanie 29.

	Dzieło	Artysta
1.	Koło rowerowe	Marcel Duchamp
2.	Szermierka	Leon Chwistek
3.	Trzej muzykanci	Pablo Picasso
4.	Powidoki słońca	Władysław Strzemiński
5.	Harmonia w czerwieni	Henri Matisse

Zadanie 30.

Dzieło	Chronologia
<i>Casa Mila</i> w Barcelonie	1
<i>Piramida na dziedzińcu Luwru</i> w Paryżu	3
<i>Kaplica Notre Dame du Haut</i> w Ronchamp	2

Zadanie 31.

Temat	Artysta
Kwiaty	Jan Brueghel Starszy
Morze	William Turner
Męczeństwo świętych	José Ribera
Portrety	Frans Hals
Sceny rodzajowe	Jan Steen
Weduty Warszawy	Bernardo Bellotto

Zadanie 32.**A. Architekt – Brunelleschi**

Styl – renesans / odrodzenie / quattrocento

Funkcja – przytułek dla opuszczonych dzieci

B. Architekt – Schinkel

Styl – klasycyzm / neoklasycyzm

Funkcja – muzeum

C. Architekt – Perrault

Styl – barok / barok klasycyzujący

Funkcja – pałac / rezydencja władcy

Zadanie 33.

Bartolomeo Berecci Santi Gucci Jan Baptysta Quadro z Wenecji

Zadanie 34.

34.1. d)

34.2. b)

34.3. c)

Zadanie 35.

1. chryzelefantyna

2. biforium

Zadanie 36.

c) Jego architektura nawiązuje do rzymskiego kościoła Il Gesu.

f) Powstał dla zakonu jezuitów.

Zadanie 37.

37.1. Canova

37.2. klasycyzm / neoklasycyzm

37.3. Amor / Eros i Psyche

37.4. mitologia

Zadanie 38.

	Dzieło	a) Wiek	b) Rzeźbiarz
1.	<i>Dyskobol</i>	V p.n.e.	Myron
2.	<i>Pieta Rondanini</i>	XVI	Michał Anioł/ Buonarrotti
3.	<i>Myśliciel</i>	XIX	Rodin

Zadanie 39.

Sąd Ostateczny Hansa Memlinga znajduje się w zbiorach Muzeum Narodowego w Gdańsku.	P	
Drzwi Gnieźnieńskie eksponowane są nadal w Katedrze Gnieźnieńskiej.	P	
Andrea Pozzo namalował Apoteozę św. Ignacego dla Katedry św. Pawła w Londynie.		F
Mozaika przedstawiająca cesarza Justyniana zdobi mauzoleum Galii Placydii w Rawennie.		F

Zadanie 40.

- A. Aleksander Gierymski / Gierymski
- B. Leon Wyczółkowski / Wyczółkowski
- C. Olga Boznańska / Boznańska
- D. Józef Chełmoński / Chełmoński

Zadanie 41.

41.1.

św. Piotra, Rzym

41.2.

IV n.e.

41.3.

Konstantyn

41.4.

renesans / odrodzenie

41.5.

Bramante Buonarotti Maderna

41.6.

Dziedziniec poprzedzający kościół, otoczony krużgankami.

41.7.

- plan krzyża łacińskiego
- pięć naw
- transept
- absyda przylegająca do transeptu
- przy południowym ramieniu transeptu dwie rotundy
- atrium przed świątynią

Zadanie 42.

42.1.

- podjęcie tematu fali
- asymetria
- płynna forma
- dynamika
- wykorzystanie różnobarwnych materiałów
- ażurowość (istotna rola przestrzeni między elementami rzeźby)
- gładka faktura

42.2.

- Camille Claudel wyobraziła fale dosłownie
- Camille Claudel stworzyła rzeźbę figuralną
- Barbara Hapworth sięgnęła po formy abstrakcyjne
- Barbara Hapworth zaakcentowała geometryczną strukturę swojej rzeźby

42.3.

Przykładowe odpowiedzi

- Camille Claudel chciała oddać naturalny kolor wody
- Barbara Hapworth podkreśliła różnicę między wewnętrzną a zewnętrzną częścią rzeźby

42.4.

rzeźba Barbary Hapworth / rytm uzyskany został poprzez linie sznurów rozpiętych wewnątrz obłej formy.

42.5.

A. XIX

B. XX

42.6.

A. Rodin

B. Moore

Zadanie 43.

43.1.

Przykładowe odpowiedzi

Obraz Gerarda ter Borcha

- kompozycja statyczna
- przewaga kierunków wertykalnych
- kompozycja wielopostaciowa we wnętrzu
- asymetria (oś symetrii przesunięta w lewo względem środka obrazu)
- kompozycja zamknięta
- kompozycja dośrodkowa
- wyraźnie wydzielone plany
- iluzja głębi osiągnięta tradycyjnymi metodami (perspektywa zbieżna, barwna i powietrzna)
- obraz w kształcie stojącego prostokąta

Obraz Roberta Procha

- kompozycja dynamiczna
- kompozycja wielokierunkowa/ dominują łuki i diagonale
- kompozycja jednopostaciowa we wnętrzu
- asymetria
- kompozycja otwarta
- kompozycja dośrodkowa

- obraz jest przestrzenny, ale granice między poszczególnymi planami zostały zatarte
- iluzja głębi osiągnięta wrażeniem „wychodzenia” blatu okrągłego stolika przed lico obrazu/ bliski kadr stołu zaciera granice między światem widza a rzeczywistością obrazu
- obraz w kształcie kwadratu

43.2.

Przykładowe odpowiedzi

- szeroka gama barwna
- zastosowanie podobnych barw (cynobru, błękitu, srebrzystości, tonacji cielistych i czerni)
- przewaga barw ciepłych
- kontrast temperaturowy cynobru / oranżu i błękitu
- przewaga barw stonowanych
- czyste, nasycone akcenty cynobru / oranżu i błękitu

43.3.

Przykładowe odpowiedzi

- Gerard ter Borch realistycznie odwzorowuje rzeczywistość.
- Robert Proch łączy elementy figuracji z abstrakcyjnym podejściem do formy / świat malarski Roberta Procha jest autonomiczny względem rzeczywistości pozaobrazowej, zawiera jedynie do niej aluzje.

43.4.

Przykładowe odpowiedzi

- U Gerarda ter Borch dominującym środkiem wyrazu jest światło / światło i barwa
- Robert Proch posługuje się głównie plamą barwną / obraz cechuje „malarskość”.

43.5.

barok (malarstwo holenderskie XVII w.) / Holandia

Zadanie 44.

44.1.

Jan Matejko / Matejko

44.2.

2 poł. XIX w.

44.3.

Przykładowe poprawne odpowiedzi :

- obraz przedstawia Stańczyka / królewskiego błazna
- w tle widoczny jest bal na dworze królowej Bony
- na stole leży list donoszący o utracie przez Polskę Smoleńska (części terytorium)
- błazen smuci się, rozważając przyszłe losy kraju / motyw „smutnego wesołka”
- władcy i szlachta bawią się, mimo niekorzystnych wieści
- Stańczyk to ukryty autoportret malarza
- Matejko poszukiwał przyczyn późniejszego upadku Polski / rozbiorów

- Obraz należy do dzieł rozrachunkowych – krytykujących wady ustrojowe przedrozbiorowej Rzeczypospolitej

44.4.

Kometa – zapowiedź nieszczęść / przełomowych wydarzeń w dziejach kraju

Odrzucony kaduceusz – symbol niezgody panującej wśród Polaków

Strój błazeński – naród nie traktuje poważnie przestróg artystów, w tym przypadku samego Matejki

44.5.

Styl: realizm / realizm historyczny

Cechy:

- poprawność rysunku
- właściwe proporcje postaci
- konsekwentny modelunek światłocieniowy
- przestrzeń ukazana dzięki zastosowaniu perspektywy zbieżnej/ skrótów perspektywicznych
- twarz o rysach indywidualnych
- szczegółowe studium rekwizytów i kostiumów

Zadanie 45.

45.1.

Św. Anna Samotrzec / Św. Anna z Marią i Dzieciątkiem Jezus

45.2.

- gotyk
- XV wiek

45.3.

Przykładowe poprawne odpowiedzi

- kompozycja trójpostaciowa
- kompozycja symetryczna / silnie dążąca do symetrii
- kompozycja dynamiczna
- liczne łuki i diagonale
- kompozycja rozczłonkowana
- kompozycja dośrodkowa
- postaci kobiet zwrócone w $\frac{3}{4}$ ku sobie

45.4.

Przykładowe poprawne odpowiedzi

- fałdy łamane
- fałdy autonomiczne względem anatomii postaci
- fałdy głęboko rzeźbione / głębokie drążenia dłutem
- fałdy nadają rzeźbie dynamiki i dekoracyjności
- asymetryczny układ fałd

- liczne fałdy diagonalne
- fałda łyżkowa na szacie św. Anny
- fałdy małżowinowe

45.5.

Wit Stwosch

Zadanie 46.**46.1.****Przykładowe poprawne odpowiedzi****Obraz Willema Claesza Hedy**

- kompozycja statyczna / poziom blatu stołu i pion kielicha wyznaczają statykę, przewrócone naczynia wprowadzają dynamikę;
- dominuje horyzontalny kierunek stołu, zaakcentowano także kierunki wertykale i diagonalne
- grupa przedmiotów wpisana w trójkąt prostokątny/ diagonalną od lewego górnego rogu ku prawemu dolnemu);
- asymetria
- centrum obrazu przesunięte w lewą stronę
- kompozycja zamknięta z lewej, otwarta z prawej strony
- dużą partię stanowi neutralne puste tło
- kompozycja ujęta frontalnie
- obraz w kształcie leżącego prostokąta

Obraz Anny Schumacher

- kompozycja dynamiczna
- dominują diagonale / diagonalną od lewego górnego rogu ku prawemu dolnemu;
- asymetria
- najsilniejszym akcentem kompozycyjnym jest kot po lewej stronie obrazu
- centrum obrazu zaznaczone zostało żywą kolorystyką
- kompozycja otwarta
- kompozycja widziana z góry, pod silnym kątem
- obraz w kształcie leżącego prostokąta

46.2.**Przykładowe poprawne odpowiedzi****Obraz Willema Claesza Hedy**

- kolory stonowane / zharmonizowane
- szeroka gama barwna (obok brązów pojawiają się też srebrzystości i zielenie);
- przewaga tonacji ciepłych
- brak kontrastów temperaturowych
- przeważają tony ciemne, skala barw ziemi
- wyraźne akcenty bieli
- przeważają tony oliwkowe (brązowawe, zielonkavo-srebrzyste)
- szeroka skala niuansów walorowych / plama modelowana walorowo

Obraz Anny Schumacher

- Przeważają kolory nasycone
- żywe barwy w centrum kompozycji, stonowane na brzegach
- Szeroka gama barwna
- Równowaga tonów ciepłych i zimnych
- Kontrasty temperaturowe błękitu i cynobru
- Repetycja barwna cynobru i błękitu
- Przewaga barw chromatycznych
- Widoczne refleksy barwne / koloryt relatywny

46.3.

Przykładowe poprawne odpowiedzi

- Oboje artyści budują głębię perspektywą zbieżną
- Oboje artyści zastosowali skróty perspektywiczne
- William Heda zastosował zabieg *repoussoir*, uzyskując iluzję przełamania granicy obrazu / talerz zdaje się ingerować w przestrzeń widza
- W obrazie Hedy przestrzenność przedmiotów kształtowana jest modelunkiem światłocieniowym
- Anna Schumacher posłużyła się perspektywą barwną (czerwień optycznie wysuwa pewne elementy kompozycji, błękit zaś buduje głębię)
- Anna Schumacher nie stosuje tradycyjnego modelunku światłocieniowego

46.4.

barok (malarstwo holenderskie XVII w.)/ Holandia

46.5.

Przykłady poprawnych odpowiedzi

- Nagle przerwany posiłek przypominać ma o możliwości niespodziewanej śmierci
- Niedojedzone produkty żywnościowe i niedopite wino obrazują marność dóbr tego świata w konfrontacji z nieuniknioną śmiercią

46.6.

Przykłady poprawnych odpowiedzi

- Poprzez zestawienie niezwykłych przedmiotów – kot, szklana kula, czaszki kojarzących się z magią ze zwykłymi rekwizytami codzienności – nożyczki, filiżanka
- Przez niezwykle, wysmakowane zestawienie kontrastujący barw

Zadanie 47.

47.1. barok

47.2. Bodegon

47.3. Zurbaran

Zadanie 48.

48.1.

starożytność, Egipt

48.2.**Przykładowe poprawne odpowiedzi**

- hieratyczne ujęcie postaci
- zwarta bryła
- frontalizm
- charakterystyczna poza wykroku
- brak cech indywidualnych
- statyka
- dążenie do symetrii
- brak emocji na twarzach
- schematycznie potraktowana anatomia
- gładka faktura

48.3.

faraon / władca

Zadanie 49.**49.1.**

gotyk

49.2.**Przykładowe poprawne odpowiedzi**

- zastosowanie łuków ostrych
- sklepienie gwiaździste/ gwiaździste i sieciowe
- system filarów i przypór
- strzelistość
- blendy
- szczyt dekorowany sterczynami
- poligonalne (wieloboczne) zamknięcie prezbiterium

49.3.

- hala
- wszystkie nawy są równej wysokości

49.4.

- plan podłużny (prostokątny)
- wyraźnie wydzielone prezbiterium
- korpus trójnawowy
- prezbiterium zamknięte poligonalnie (wielobocznie)
- od południa do korpusu przylega kwadratowa wieża
- od północy do prezbiterium przylega zakrystia (przybudówka)

49.5.

sklepienie gwiazdziste

49.6.

blenda – dekoracja w formie ślepego okna

49.7. (0-1)

Południowej

49.8.

c) renesansowym

Zadanie 50.

50.1.

Śmierć Sardanapala, Delacroix, romantyzm

50.2.

Paryż

50.3.

Przykładowe poprawne odpowiedzi

- dynamika
- kompozycja budowana po diagonalach
- eksponowanie emocji
- malarskość
- swobodna faktura
- asymetria
- fascynacja śmiercią
- fascynacja egzotyką /orientalizm
- tematyka zaczerpnięta z historii i literatury
- groza

50.4.

Przykładowe poprawne odpowiedzi

- obraz przedstawia śmierć mezopotamskiego władcy
- Sardanapal spoczywa na łożu
- wokół łoża mordowane są jego nałożnice i konie
- służąca niesie władcy naczynie z trucizną
- ukochana nałożnica władcy zabita został na jego łożu
- w tle widać ruiny i zgliszcza miasta zdobywanego przez wrogów Sardanapala
- władca chce zabić wszystko, co kochał i popełnić samobójstwo nim jego pałac opanują wrogowie
- temat zaczerpnięty został z historii/ z dramatu Byrona/wynika z fascynacji orientalizmem

50.5.

Poprawna odpowiedź

b) Rubensem

Zadanie 51. (0–9)

51.1.

A. d) Pantocrator

B. b) VI w. n.e.

C. a) Synaju

D. a) bizantyńskiej

51.2.

błogosławieństwo

51.3.

Przykładowe poprawne odpowiedzi

- hieratyczne ujęcie postaci
- frontalizm
- statyka
- dążenie do symetrii
- scena jednopostaciowa
- ujęcie w półpostaci
- kompozycja centralna
- kompozycja jednoplanowa
- w kształcie stojącego prostokąta

Zadania 52. – 54.

Poszczególne kryteria są brane pod uwagę jedynie w przypadku, gdy praca zdającego jest zgodna z tematem.

Kryterium	Poziom	Wyszczególnienie	Punktacja	
1. Kompozycja i układ treści	3	Właściwa, trójdzielna i proporcjonalna kompozycja oraz poprawne wnioskowanie wraz z odniesieniem do problemu zawartego w temacie.	3	0–3
	2	Kompozycja nieznacznie zaburzona lub uproszczone wnioskowanie.	2	
	1	Kompozycja zaburzona i uproszczone wnioskowanie.	1	
	0	Brak właściwej kompozycji, wnioskowanie nietrafne lub jego brak.	0	

2. Treść	4	Rozumowanie pełne, argumentacja wyczerpuje wymagania tematu, wszystkie argumenty trafne, praca nie zawiera żadnych błędów merytorycznych. Uczeń wykazał się wiedzą o epokach i kontekstach, np. estetycznym, biograficznym, historycznym, literackim, filozoficznym, społecznym, religijnym. Podał liczne, właściwe względem tematu przykłady artystów i/lub dzieł. Praca zawiera poprawny opis i analizę dzieł i/lub twórczości artystów, postaw i zjawisk artystycznych we wskazanej liczbie. Zjawiska artystyczne zostały prawidłowo usytuowane w czasie.	13	0–13
	3	Rozumowanie pełne, ale argumentacja nie wyczerpuje wymagań tematu lub argumentacja wyczerpuje wymagania tematu, ale niektóre argumenty są nietrafne, praca może zawierać drobne błędy merytoryczne. Uczeń wykazał się wiedzą o epokach i niektórych kontekstach. Podał właściwe względem tematu przykłady artystów i/lub dzieł. Praca zawiera poprawny opis i analizę dzieł i/lub twórczości artystów, postaw i zjawisk artystycznych we wskazanej liczbie.	12 lub 10	
	2	Rozumowanie niepełne, większość argumentów trafnych, mogą pojawić się mało istotne błędy merytoryczne. Uczeń wykazał się niepełną wiedzą o epokach artystycznych. Podał w większości właściwe względem tematu przykłady artystów i/lub dzieł. Praca zawiera w większości poprawny opis i analizę dzieł i/lub twórczości artystów, postaw i zjawisk.	8 lub 6	
	1	Próba rozumowania, pojawiają się istotne błędy merytoryczne. Uczeń wykazał się fragmentaryczną wiedzą o epokach artystycznych. Przytoczone przykłady artystów i/lub dzieł są w części trafne, ale stanowią niewystarczającą egzemplifikację tematu. Praca zawiera elementy opisu i analizy niektórych z przytaczanych dzieł, dotyczy to również postaw, zjawisk artystycznych i twórczości artystów.	4 lub 2	
	0	Brak argumentacji lub praca nie na temat, pojawiają się rażące błędy merytoryczne, np. w zakresie nazywania stylów i epok oraz przykładów artystów i dzieł.	0	

3. Terminologia	2	Bogata i różnorodna terminologia z dziedziny sztuki (w tym nazwy technik, stylów i kierunków artystycznych – innych niż określone w temacie).	2	0–2
	1	Sporadycznie stosowane we właściwym kontekście terminy i pojęcia (w tym nazwy technik, stylów i kierunków artystycznych innych niż określone w temacie). Nieliczne usterki terminologiczne.	1	
	0	Brak terminologii lub stosowanie jej w sposób nieadekwatny i/lub rażące błędy.	0	
4. Język i styl	2	Właściwy i sprawny styl (dostosowany do sytuacji komunikacyjnej), poprawna składnia, dopuszczalne nieliczne błędy zapisu, ale brak rażących błędów w pisowni nazwisk słynnych artystów.	2	0–2
	1	Styl komunikatywny, brak kolokwializmów, w większości poprawna składnia, dopuszczalne błędy zapisu, również nazwisk artystów.	1	
	0	Język niekomunikatywny, kolokwializmy, często niezgodna z normą składnia, licznie błędy różnego rodzaju.	0	

3. Wykaz umiejętności ogólnych i szczegółowych sprawdzanych zadaniami

Zadanie 1.

Wymagania ogólne	Wymagania szczegółowe
Odbiór wypowiedzi i wykorzystanie zawartych w nich informacji.	1.3) rozpoznaje dzieła różnych epok, stylów oraz kierunków sztuk plastycznych, potrafi umiejscowić je w czasie i w przestrzeni geograficznej;

Zadanie 2.

Wymagania ogólne	Wymagania szczegółowe
Odbiór wypowiedzi i wykorzystanie zawartych w nich informacji.	1.4) przyporządkowuje twórczość poszczególnych artystów do stylów i kierunków, w obrębie których tworzyli;

Zadanie 3.

Wymagania ogólne	Wymagania szczegółowe
Odbiór wypowiedzi i wykorzystanie zawartych w nich informacji.	1.5) zna twórczość najwybitniejszych artystów i potrafi wymienić dzieła, które stworzyli, rozpoznać najsłynniejsze z nich oraz określić w przybliżeniu czas ich powstania;

Zadanie 4.

Wymagania ogólne	Wymagania szczegółowe
Odbiór wypowiedzi i wykorzystanie zawartych w nich informacji.	1.5) zna twórczość najwybitniejszych artystów i potrafi wymienić dzieła, które stworzyli, rozpoznać najsłynniejsze z nich oraz określić w przybliżeniu czas ich powstania; 1.7) wiąże dzieło z miejscem, w którym się znajduje (muzea, galerie, kościoły, miasta);

Zadanie 5.

Wymagania ogólne	Wymagania szczegółowe
Odbiór wypowiedzi i wykorzystanie zawartych w nich informacji.	1.6) identyfikuje dzieła na podstawie charakterystycznych środków warsztatowych i formalnych oraz przyporządkowuje je właściwym autorom (w tym zna plany i układy przestrzenne dzieł architektury najbardziej charakterystycznych dla danego stylu i kręgu kulturowego);

Zadanie 6.

Wymagania ogólne	Wymagania szczegółowe
Odbiór wypowiedzi i wykorzystanie zawartych w nich informacji.	1.5) zna twórczość najwybitniejszych artystów i potrafi wymienić dzieła, które stworzyli, rozpoznać najsłynniejsze z nich oraz określić w przybliżeniu czas ich powstania;

Zadanie 7.

Wymagania ogólne	Wymagania szczegółowe
Odbiór wypowiedzi i wykorzystanie zawartych w nich informacji.	1.9) wymienia dawne i współczesne dyscypliny artystyczne oraz potrafi wskazać dzieła współczesne, które wymykają się klasyfikacjom;

Zadanie 8.

Wymagania ogólne	Wymagania szczegółowe
Odbiór wypowiedzi i wykorzystanie zawartych w nich informacji.	1.10) zna, poprawnie stosuje oraz definiuje terminy i pojęcia z zakresu historii sztuki;

Zadanie 9.

Wymagania ogólne	Wymagania szczegółowe
Odbiór wypowiedzi i wykorzystanie zawartych w nich informacji.	1.5) zna twórczość najwybitniejszych artystów i potrafi wymienić dzieła, które stworzyli, rozpoznać najsłynniejsze z nich oraz określić w przybliżeniu czas ich powstania;

Zadanie 10.

Wymagania ogólne	Wymagania szczegółowe
Odbiór wypowiedzi i wykorzystanie zawartych w nich informacji.	1.3) rozpoznaje dzieła różnych epok, stylów oraz kierunków sztuk plastycznych, potrafi umiejscowić je w czasie i w przestrzeni geograficznej; 1.6) identyfikuje dzieła na podstawie charakterystycznych środków warsztatowych i formalnych oraz przyporządkowuje je właściwym autorom (w tym zna plany i układy przestrzenne dzieł architektury najbardziej charakterystycznych dla danego stylu i kręgu kulturowego); 1.11) zna podstawowe motywy ikonograficzne, rozpoznaje świętych, bogów greckich i alegorie wybranych pojęć po atrybutach i sposobach przedstawień;

Zadanie 11.

Wymagania ogólne	Wymagania szczegółowe
Odbiór wypowiedzi i wykorzystanie zawartych w nich informacji.	1.12) potrafi wskazać funkcję dzieła i określić, jaki wpływ ma ona na jego kształt.

Zadanie 12.

Wymagania ogólne	Wymagania szczegółowe
Odbiór wypowiedzi i wykorzystanie zawartych w nich informacji.	1.8) zna i rozpoznaje podstawowe techniki plastyczne i określa ich cechy charakterystyczne, przypisując te techniki artystom, którzy się w nich specjalizowali;

Zadanie 13.

Wymagania ogólne	Wymagania szczegółowe
Odbiór wypowiedzi i wykorzystanie zawartych w nich informacji.	1.6) identyfikuje dzieła na podstawie charakterystycznych środków warsztatowych i formalnych oraz przyporządkowuje je właściwym autorom (w tym zna plany i układy przestrzenne dzieł architektury najbardziej charakterystycznych dla danego stylu i kręgu kulturowego);

Zadanie 14.

Wymagania ogólne	Wymagania szczegółowe
Odbiór wypowiedzi i wykorzystanie zawartych w nich informacji.	1.3) rozpoznaje dzieła różnych epok, stylów oraz kierunków sztuk plastycznych, potrafi umiejscowić je w czasie i w przestrzeni geograficznej; 1.7) wiąże dzieło z miejscem, w którym się znajduje (muzea, galerie, kościoły, miasta);

Zadanie 15.

Wymagania ogólne	Wymagania szczegółowe
Odbiór wypowiedzi i wykorzystanie zawartych w nich informacji.	1.4) przyporządkowuje twórczość poszczególnych artystów do stylów i kierunków, w obrębie których tworzyli;

Zadanie 16.

Wymagania ogólne	Wymagania szczegółowe
Odbiór wypowiedzi i wykorzystanie zawartych w nich informacji.	1.5) zna twórczość najwybitniejszych artystów i potrafi wymienić dzieła, które stworzyli, rozpoznać najsłynniejsze z nich oraz określić w przybliżeniu czas ich powstania;

Zadanie 17.

Wymagania ogólne	Wymagania szczegółowe
Odbiór wypowiedzi i wykorzystanie zawartych w nich informacji.	1.5) zna twórczość najwybitniejszych artystów i potrafi wymienić dzieła, które stworzyli, rozpoznać najsłynniejsze z nich oraz określić w przybliżeniu czas ich powstania;

Zadanie 18.

Wymagania ogólne	Wymagania szczegółowe
Odbiór wypowiedzi i wykorzystanie zawartych w nich informacji.	1.3) rozpoznaje dzieła różnych epok, stylów oraz kierunków sztuk plastycznych, potrafi umiejscowić je w czasie i w przestrzeni geograficznej; 1.6) identyfikuje dzieła na podstawie charakterystycznych środków warsztatowych i formalnych oraz przyporządkowuje je właściwym autorom (w tym zna plany i układy przestrzenne dzieł architektury najbardziej charakterystycznych dla danego stylu i kręgu kulturowego); 1.11) zna podstawowe motywy ikonograficzne, rozpoznaje świętych, bogów greckich i alegorie wybranych pojęć po atrybutach i sposobach przedstawień

Zadanie 19.

Wymagania ogólne	Wymagania szczegółowe
Odbiór wypowiedzi i wykorzystanie zawartych w nich informacji.	1.9) wymienia dawne i współczesne dyscypliny artystyczne oraz potrafi wskazać dzieła współczesne, które wymykają się klasyfikacjom;

Zadanie 20. (0–1)

Wymagania ogólne	Wymagania szczegółowe
Odbiór wypowiedzi i wykorzystanie zawartych w nich informacji.	1.8) zna i rozpoznaje podstawowe techniki plastyczne i określa ich cechy charakterystyczne, przypisując te techniki artystom, którzy się w nich specjalizowali;

Zadanie 21.

Wymagania ogólne	Wymagania szczegółowe
Odbiór wypowiedzi i wykorzystanie zawartych w nich informacji.	1.11) zna podstawowe motywy ikonograficzne, rozpoznaje świętych, bogów greckich i alegorie wybranych pojęć po atrybutach i sposobach przedstawień;

Zadanie 22.

Wymagania ogólne	Wymagania szczegółowe
Odbiór wypowiedzi i wykorzystanie zawartych w nich informacji.	1.10) zna, poprawnie stosuje oraz definiuje terminy i pojęcia z zakresu historii sztuki;

Zadanie 23.

Wymagania ogólne	Wymagania szczegółowe
Odbiór wypowiedzi i wykorzystanie zawartych w nich informacji.	1.4) przyporządkowuje twórczość poszczególnych artystów do stylów i kierunków, w obrębie których tworzyli; 1.5) zna twórczość najwybitniejszych artystów i potrafi wymienić dzieła, które stworzyli, rozpoznać najslynniejsze z nich oraz określić w przybliżeniu czas ich powstania; 1.8) zna i rozpoznaje podstawowe techniki plastyczne i określa ich cechy charakterystyczne, przypisując te techniki artystom, którzy się w nich specjalizowali;

Zadanie 24.

Wymagania ogólne	Wymagania szczegółowe
Odbiór wypowiedzi i wykorzystanie zawartych w nich informacji.	1.4) przyporządkowuje twórczość poszczególnych artystów do stylów i kierunków, w obrębie których tworzyli;

Zadanie 25.

Wymagania ogólne	Wymagania szczegółowe
Odbiór wypowiedzi i wykorzystanie zawartych w nich informacji.	1.6) identyfikuje dzieła na podstawie charakterystycznych środków warsztatowych i formalnych oraz przyporządkowuje je właściwym autorom (w tym zna plany i układy przestrzenne dzieł architektury najbardziej charakterystycznych dla danego stylu i kręgu kulturowego);

Zadanie 26.

Wymagania ogólne	Wymagania szczegółowe
Odbiór wypowiedzi i wykorzystanie zawartych w nich informacji.	1.12) potrafi wskazać funkcję dzieła i określić, jaki wpływ ma ona na jego kształt.

Zadanie 27.

Wymagania ogólne	Wymagania szczegółowe
Odbiór wypowiedzi i wykorzystanie zawartych w nich informacji.	1.3) rozpoznaje dzieła różnych epok, stylów oraz kierunków sztuk plastycznych, potrafi umiejscowić je w czasie i w przestrzeni geograficznej;

Zadanie 28.

Wymagania ogólne	Wymagania szczegółowe
Odbiór wypowiedzi i wykorzystanie zawartych w nich informacji.	1.3) rozpoznaje dzieła różnych epok, stylów oraz kierunków sztuk plastycznych, potrafi umiejscowić je w czasie i w przestrzeni geograficznej; 1.6) identyfikuje dzieła na podstawie charakterystycznych środków warsztatowych i formalnych oraz przyporządkowuje je właściwym autorom (w tym zna plany i układy przestrzenne dzieł architektury najbardziej charakterystycznych dla danego stylu i kręgu kulturowego); 1.8) zna i rozpoznaje podstawowe techniki plastyczne i określa ich cechy charakterystyczne, przypisując te techniki artystom, którzy się w nich specjalizowali; 1.11) zna podstawowe motywy ikonograficzne, rozpoznaje świętych, bogów greckich i alegorie wybranych pojęć po atrybutach i sposobach przedstawień;

Zadanie 29.

Wymagania ogólne	Wymagania szczegółowe
Odbiór wypowiedzi i wykorzystanie zawartych w nich informacji.	1.5) zna twórczość najwybitniejszych artystów i potrafi wymienić dzieła, które stworzyli, rozpoznać najsłynniejsze z nich oraz określić w przybliżeniu czas ich powstania;

Zadanie 30.

Wymagania ogólne	Wymagania szczegółowe
Odbiór wypowiedzi i wykorzystanie zawartych w nich informacji.	1.5) zna twórczość najwybitniejszych artystów i potrafi wymienić dzieła, które stworzyli, rozpoznać najsłynniejsze z nich oraz określić w przybliżeniu czas ich powstania;

Zadanie 31.

Wymagania ogólne	Wymagania szczegółowe
Odbiór wypowiedzi i wykorzystanie zawartych w nich informacji.	1.5) zna twórczość najwybitniejszych artystów i potrafi wymienić dzieła, które stworzyli, rozpoznać najsłynniejsze z nich oraz określić w przybliżeniu czas ich powstania;

Zadanie 32.

Wymagania ogólne	Wymagania szczegółowe
Odbiór wypowiedzi i wykorzystanie zawartych w nich informacji.	1.3) rozpoznaje dzieła różnych epok, stylów oraz kierunków sztuk plastycznych, potrafi umiejscowić je w czasie i w przestrzeni geograficznej; 1.6) identyfikuje dzieła na podstawie charakterystycznych środków warsztatowych i formalnych oraz przyporządkowuje je właściwym autorom (w tym zna plany i układy przestrzenne dzieł architektury najbardziej charakterystycznych dla danego stylu i kręgu kulturowego); 1.12) potrafi wskazać funkcję dzieła i określić, jaki wpływ ma ona na jego kształt.

Zadanie 33.

Wymagania ogólne	Wymagania szczegółowe
Odbiór wypowiedzi i wykorzystanie zawartych w nich informacji.	1.4) przyporządkowuje twórczość poszczególnych artystów do stylów i kierunków, w obrębie których tworzyli;

Zadanie 34.

Wymagania ogólne	Wymagania szczegółowe
Odbiór wypowiedzi i wykorzystanie zawartych w nich informacji.	1.9) wymienia dawne i współczesne dyscypliny artystyczne oraz potrafi wskazać dzieła współczesne, które wymykają się klasyfikacjom;

Zadanie 35.

Wymagania ogólne	Wymagania szczegółowe
Odbiór wypowiedzi i wykorzystanie zawartych w nich informacji.	1.10) zna, poprawnie stosuje oraz definiuje terminy i pojęcia z zakresu historii sztuki;

Zadanie 36.

Wymagania ogólne	Wymagania szczegółowe
Odbiór wypowiedzi i wykorzystanie zawartych w nich informacji.	1.6) identyfikuje dzieła na podstawie charakterystycznych środków warsztatowych i formalnych oraz przyporządkowuje je właściwym autorom (w tym zna plany i układy przestrzenne dzieł architektury najbardziej charakterystycznych dla danego stylu i kręgu kulturowego);

Zadanie 37.

Wymagania ogólne	Wymagania szczegółowe
Odbiór wypowiedzi i wykorzystanie zawartych w nich informacji.	1.3) rozpoznaje dzieła różnych epok, stylów oraz kierunków sztuk plastycznych, potrafi umiejscowić je w czasie i w przestrzeni geograficznej; 1.6) identyfikuje dzieła na podstawie charakterystycznych środków warsztatowych i formalnych oraz przyporządkowuje je właściwym autorom (w tym zna plany i układy przestrzenne dzieł architektury najbardziej charakterystycznych dla danego stylu i kręgu kulturowego); 1.11) zna podstawowe motywy ikonograficzne, rozpoznaje świętych, bogów greckich i alegorie wybranych pojęć po atrybutach i sposobach przedstawień;

Zadanie 38.

Wymagania ogólne	Wymagania szczegółowe
Odbiór wypowiedzi i wykorzystanie zawartych w nich informacji.	1.5) zna twórczość najwybitniejszych artystów i potrafi wymienić dzieła, które stworzyli, rozpoznać najsłynniejsze z nich oraz określić w przybliżeniu czas ich powstania;

Zadanie 39.

Wymagania ogólne	Wymagania szczegółowe
Odbiór wypowiedzi i wykorzystanie zawartych w nich informacji.	1.7) wiąże dzieło z miejscem, w którym się znajduje (muzea, galerie, kościoły, miasta);

Zadanie 40.

Wymagania ogólne	Wymagania szczegółowe
Odbiór wypowiedzi i wykorzystanie zawartych w nich informacji.	1.6) identyfikuje dzieła na podstawie charakterystycznych środków warsztatowych i formalnych oraz przyporządkowuje je właściwym autorom (w tym zna plany i układy przestrzenne dzieł architektury najbardziej charakterystycznych dla danego stylu i kręgu kulturowego);

Zadanie 41.

Wymagania ogólne	Wymagania szczegółowe
Analiza i interpretacja tekstów i wytworów kultury	3.1) dokonuje opisu i analizy porównawczej dzieł, uwzględniając ich cechy formalne

	(np. w architekturze: układ przestrzenny, plan, bryła, konstrukcja, dekoracja; w rzeźbie: bryła, kompozycja, faktura; w malarstwie: kompozycja, kolor, światłocien), a także potrafi wskazać te środki ekspresji, które identyfikują analizowane dzieło i wskazują na jego klasyfikację stylową;
--	--

Zadanie 42.

Wymagania ogólne	Wymagania szczegółowe
Analiza i interpretacja tekstów i wytworów kultury	3.1) dokonuje opisu i analizy porównawczej dzieł, uwzględniając ich cechy formalne (np. w architekturze: układ przestrzenny, plan, bryła, konstrukcja, dekoracja; w rzeźbie: bryła, kompozycja, faktura; w malarstwie: kompozycja, kolor, światłocien), a także potrafi wskazać te środki ekspresji, które identyfikują analizowane dzieło i wskazują na jego klasyfikację stylową;

Zadanie 43.

Wymagania ogólne	Wymagania szczegółowe
Analiza i interpretacja tekstów i wytworów kultury	3.1) dokonuje opisu i analizy porównawczej dzieł, uwzględniając ich cechy formalne (np. w architekturze: układ przestrzenny, plan, bryła, konstrukcja, dekoracja; w rzeźbie: bryła, kompozycja, faktura; w malarstwie: kompozycja, kolor, światłocien), a także potrafi wskazać te środki ekspresji, które identyfikują analizowane dzieło i wskazują na jego klasyfikację stylową;

Zadanie 44.

Wymagania ogólne	Wymagania ogólne
Analiza i interpretacja tekstów i wytworów kultury	3.1) dokonuje opisu i analizy porównawczej dzieł, uwzględniając ich cechy formalne (np. w architekturze: układ przestrzenny, plan, bryła, konstrukcja, dekoracja; w rzeźbie: bryła, kompozycja, faktura; w malarstwie: kompozycja, kolor, światłocien), a także potrafi wskazać te środki ekspresji, które identyfikują analizowane dzieło i wskazują na jego klasyfikację stylową;

Zadanie 45.

Wymagania ogólne	Wymagania szczegółowe
Analiza i interpretacja tekstów i wytworów kultury	3.1) dokonuje opisu i analizy porównawczej dzieł, uwzględniając ich cechy formalne (np. w architekturze: układ przestrzenny, plan, bryła, konstrukcja, dekoracja; w rzeźbie: bryła, kompozycja, faktura; w malarstwie: kompozycja, kolor, światłocień), a także potrafi wskazać te środki ekspresji, które identyfikują analizowane dzieło i wskazują na jego klasyfikację stylową;

Zadanie 46.

Wymagania ogólne	Wymagania szczegółowe
Analiza i interpretacja tekstów i wytworów kultury	3.1) dokonuje opisu i analizy porównawczej dzieł, uwzględniając ich cechy formalne (np. w architekturze: układ przestrzenny, plan, bryła, konstrukcja, dekoracja; w rzeźbie: bryła, kompozycja, faktura; w malarstwie: kompozycja, kolor, światłocień), a także potrafi wskazać te środki ekspresji, które identyfikują analizowane dzieło i wskazują na jego klasyfikację stylową;

Zadanie 47.

Wymagania ogólne	Wymagania szczegółowe
Analiza i interpretacja tekstów i wytworów kultury	3.2) analizuje wybrane teksty pisarzy, filozofów i artystów, interpretując je i wskazując wpływ tych wypowiedzi na charakter stylów, epok i tendencji w sztuce oraz na kształt dzieła; analizuje także wypowiedzi krytyków na temat sztuki oraz potrafi się do nich odnieść, formułując własne zdania;

Zadanie 48.

Wymagania ogólne	Wymagania szczegółowe
Analiza i interpretacja tekstów i wytworów kultury	3.1) dokonuje opisu i analizy porównawczej dzieł, uwzględniając ich cechy formalne (np. w architekturze: układ przestrzenny, plan, bryła, konstrukcja, dekoracja; w rzeźbie: bryła, kompozycja, faktura; w malarstwie: kompozycja, kolor, światłocień), a także potrafi wskazać te środki ekspresji, które identyfikują analizowane dzieło i wskazują na jego klasyfikację stylową;

Zadanie 49.

Wymagania ogólne	Wymagania szczegółowe
Analiza i interpretacja tekstów i wytworów kultury	3.1) dokonuje opisu i analizy porównawczej dzieł, uwzględniając ich cechy formalne (np. w architekturze: układ przestrzenny, plan, bryła, konstrukcja, dekoracja; w rzeźbie: bryła, kompozycja, faktura; w malarstwie: kompozycja, kolor, światłocień), a także potrafi wskazać te środki ekspresji, które identyfikują analizowane dzieło i wskazują na jego klasyfikację stylową;

Zadanie 50.

Wymagania ogólne	Wymagania szczegółowe
Analiza i interpretacja tekstów i wytworów kultury	3.1) dokonuje opisu i analizy porównawczej dzieł, uwzględniając ich cechy formalne (np. w architekturze: układ przestrzenny, plan, bryła, konstrukcja, dekoracja; w rzeźbie: bryła, kompozycja, faktura; w malarstwie: kompozycja, kolor, światłocień), a także potrafi wskazać te środki ekspresji, które identyfikują analizowane dzieło i wskazują na jego klasyfikację stylową;

Zadanie 51.

Wymagania ogólne	Wymagania szczegółowe
Analiza i interpretacja tekstów i wytworów kultury	3.1) dokonuje opisu i analizy porównawczej dzieł, uwzględniając ich cechy formalne (np. w architekturze: układ przestrzenny, plan, bryła, konstrukcja, dekoracja; w rzeźbie: bryła, kompozycja, faktura; w malarstwie: kompozycja, kolor, światłocień), a także potrafi wskazać te środki ekspresji, które identyfikują analizowane dzieło i wskazują na jego klasyfikację stylową;

Zadanie 52.

Wymagania ogólne	Wymagania szczegółowe
Tworzenie wypowiedzi	2.1) porównuje style i kierunki, uwzględniając źródła inspiracji, wzajemne oddziaływania, wpływ mecenatu artystycznego, wydarzeń historycznych i kulturalnych oraz estetyki na cechy tych stylów; 2.2) rozpoznaje w dziele sztuki temat i potrafi wskazać jego źródło ikonograficzne; 2.3) formułuje samodzielne, przejrzyste i logiczne pisemne wypowiedzi na temat sztuki, uwzględniając właściwą kompozycję pracy, język i styl, opis ikonograficzny i formalny przytaczanych przykładów dzieł;

Zadanie 53.

Wymagania ogólne	Wymagania szczegółowe
Tworzenie wypowiedzi	2.1) porównuje style i kierunki, uwzględniając źródła inspiracji, wzajemne oddziaływania, wpływ mecenatu artystycznego, wydarzeń historycznych i kulturalnych oraz estetyki na cechy tych stylów; 2.2) rozpoznaje w dziele sztuki temat i potrafi wskazać jego źródło ikonograficzne; 2.3) formułuje samodzielne, przejrzyste i logiczne pisemne wypowiedzi na temat sztuki, uwzględniając właściwą kompozycję pracy, język i styl, opis ikonograficzny i formalny przytaczanych przykładów dzieł;

Zadanie 54.

Wymagania ogólne	Wymagania szczegółowe
Tworzenie wypowiedzi	2.1) porównuje style i kierunki, uwzględniając źródła inspiracji, wzajemne oddziaływania, wpływ mecenatu artystycznego, wydarzeń historycznych i kulturalnych oraz estetyki na cechy tych stylów; 2.2) rozpoznaje w dziele sztuki temat i potrafi wskazać jego źródło ikonograficzne; 2.3) formułuje samodzielne, przejrzyste i logiczne pisemne wypowiedzi na temat sztuki, uwzględniając właściwą kompozycję pracy, język i styl, opis ikonograficzny i formalny przytaczanych przykładów dzieł;