



# INFORMATOR

## o egzaminie maturalnym z historii sztuki

od roku szkolnego 2022/2023



Centralna Komisja Egzaminacyjna  
Warszawa 2021

## **Zespół redakcyjny:**

prof. dr hab. Grażyna Jurkowlaniec (UW)  
dr Beata Lewińska (UKSW)  
Aleksandra Głowacz  
Dagmara Rusinek-Smaga (CKE)  
dr Wioletta Kozak (CKE)  
dr Marcin Smolik (CKE)

## **Recenzenci:**

prof. dr hab. Zbigniew Bania (UKSW)  
dr hab. Katarzyna Chrudzimska-Uhera, prof. UKSW  
Wojciech Kieler  
dr Tomasz Karpowicz

Informator został opracowany przez Centralną Komisję Egzaminacyjną we współpracy z okręgowymi komisjami egzaminacyjnymi.

### **Centralna Komisja Egzaminacyjna**

ul. Józefa Lewartowskiego 6, 00-190 Warszawa  
tel. 22 536 65 00  
sekretariat@cke.gov.pl

### **Okręgowa Komisja Egzaminacyjna w Gdańsku**

ul. Na Stoku 49, 80-874 Gdańsk  
tel. 58 320 55 90  
komisja@oke.gda.pl

### **Okręgowa Komisja Egzaminacyjna w Jaworznie**

ul. Adama Mickiewicza 4, 43-600 Jaworzno  
tel. 32 616 33 99  
sekretariat@oke.jaworzno.pl

### **Okręgowa Komisja Egzaminacyjna w Krakowie**

os. Szkolne 37, 31-978 Kraków  
tel. 12 683 21 99  
oke@oke.krakow.pl

### **Okręgowa Komisja Egzaminacyjna w Łomży**

al. Legionów 9, 18-400 Łomża  
tel. 86 473 71 20  
sekretariat@oke.lomza.pl

### **Okręgowa Komisja Egzaminacyjna w Łodzi**

ul. Ksawerego Praussa 4, 94-203 Łódź  
tel. 42 634 91 33  
sekretariat@lodz.oke.gov.pl

### **Okręgowa Komisja Egzaminacyjna w Poznaniu**

ul. Gronowa 22, 61-655 Poznań  
tel. 61 854 01 60  
sekretariat@oke.poznan.pl

### **Okręgowa Komisja Egzaminacyjna w Warszawie**

pl. Europejski 3, 00-844 Warszawa  
tel. 22 457 03 35  
info@oke.waw.pl

### **Okręgowa Komisja Egzaminacyjna we Wrocławiu**

ul. Tadeusza Zielińskiego 57, 53-533 Wrocław  
tel. 71 785 18 94  
sekretariat@oke.wroc.pl

## Spis treści

1. Opis egzaminu maturalnego z historii sztuki .....	5
Wstęp .....	5
Zadania na egzaminie .....	6
Opis arkusza egzaminacyjnego .....	6
Zasady oceniania .....	7
2. Przykładowe zadania z rozwiązaniami .....	15
Zadania do części pierwszej .....	15
Zadania do części drugiej .....	67
3. Informacja o egzaminie maturalnym z historii sztuki dla absolwentów niesłyszących	85
<b>Uchwała Rady Głównej Nauki i Szkolnictwa Wyższego oraz Konferencji Rektorów Akademickich Szkół Polskich o informatorach maturalnych od 2023 roku .....</b>	<b>111</b>



# 1. Opis egzaminu maturalnego z historii sztuki

## WSTĘP

Historia sztuki jest przedmiotem realizowanym w liceach i technikach tylko w zakresie rozszerzonym.

Egzamin maturalny z historii sztuki sprawdza, w jakim stopniu absolwent spełnia wymagania z zakresu historii sztuki określone w [podstawie programowej kształcenia ogólnego dla szkoły ponadpodstawowej](#)<sup>1</sup>.

*Informator* prezentuje przykładowe zadania egzaminacyjne wraz z rozwiązaniami oraz wskazuje odniesienie zadań do wymagań podstawy programowej. Zadania w *Informatorze* nie ilustrują wszystkich wymagań z zakresu historii sztuki określonych w podstawie programowej, nie wyczerpują również wszystkich typów zadań, które mogą wystąpić w arkuszu egzaminacyjnym. Tylko realizacja wszystkich wymagań z podstawy programowej, zarówno ogólnych, jak i szczegółowych, może zapewnić zdającym wszechstronne wykształcenie, w tym ich właściwe przygotowanie do egzaminu maturalnego z historii sztuki.

Przed przystąpieniem do dalszej lektury *Informatora* warto zapoznać się z ogólnymi zasadami obowiązującymi na egzaminie maturalnym od roku szkolnego 2022/2023. Są one określone w rozporządzeniu Ministra Edukacji i Nauki z dnia 26 lutego 2021 r. w sprawie egzaminu maturalnego (Dz.U. poz. 482) oraz – w skróconej formie – w części ogólnej *Informatora o egzaminie maturalnym od roku szkolnego 2022/2023*, dostępnej na stronie internetowej Centralnej Komisji Egzaminacyjnej (<https://cke.gov.pl/>) i na stronach internetowych okręgowych komisji egzaminacyjnych.

---

<sup>1</sup> Rozporządzenie Ministra Edukacji i Nauki z dnia 30 stycznia 2018 r. w sprawie podstawy programowej kształcenia ogólnego dla liceum ogólnokształcącego, technikum oraz branżowej szkoły II stopnia (Dz.U. z 2018 r. poz. 467, z późn. zm.).

## ZADANIA NA EGZAMINIE

W arkuszu egzaminacyjnym znajdują się zadania zamknięte, jak i otwarte.

Zadania zamknięte to takie, w których zdający wybiera odpowiedź spośród podanych. Wśród zadań zamkniętych znajdują się m.in. zadania wyboru wielokrotnego, zadania typu prawda–fałsz oraz zadania na dobieranie.

Zadania otwarte to takie, w których uczeń samodzielnie formułuje odpowiedź. Wśród zadań otwartych znajdują się:

- zadania z luką, wymagające uzupełnienia zdania bądź krótkiego tekstu jednym lub kilkoma wyrazami
- zadania krótkiej odpowiedzi, wymagające napisania krótkiego tekstu
- zadanie rozszerzonej odpowiedzi, wymagające napisania wypracowania.

W arkuszu będą przeważały zadania otwarte i będą występowały pojedynczo lub w wiązkach tematycznych. W zadaniach egzaminacyjnych szczególny nacisk zostanie położony na sprawdzanie umiejętności związanych z analizowaniem, wnioskowaniem, argumentowaniem, porównywaniem.

W zadaniach wykorzystywane będą różnorodne barwne materiały źródłowe, np. reprodukcje dzieł malarstwa, zdjęcia architektury i rzeźb, plany budowli i rysunki ornamentów.

## OPIS ARKUSZA EGZAMINACYJNEGO

Egzamin maturalny z historii sztuki na poziomie rozszerzonym trwa 180 minut<sup>2</sup>.

W arkuszu egzaminacyjnym znajdzie się od 12 do 18 zadań. Łączna liczba punktów, jakie można uzyskać za prawidłowe rozwiązanie wszystkich zadań, jest równa 60.

Arkusze będzie składał się z dwóch części:

### I. Część 1. Test

- 1) Zadania sprawdzające wiadomości i umiejętności z zakresu:
  - a) chronologii dziejów sztuki i rozumienia ich kontekstów kulturowych i przemian
  - b) znajomości epok, stylów i kierunków
  - c) dorobku artystycznego najwybitniejszych twórców dzieł architektury i sztuk plastycznych
  - d) terminologii i ikonografii z dziedziny historii sztuki
  - e) znajomości najważniejszych zbiorów muzealnych i funkcji mecenatu artystycznego
  - f) analizy i opisu dzieł sztuki.
- 2) Zadania będą obejmowały wszystkie epoki od prehistorii do początków XXI wieku.

---

<sup>2</sup> Czas trwania egzaminu może zostać wydłużony w przypadku uczniów ze specjalnymi potrzebami edukacyjnymi, w tym niepełnosprawnych, oraz w przypadku cudzoziemców. Szczegóły są określone w *Komunikacie dyrektora Centralnej Komisji Egzaminacyjnej w sprawie szczegółowych sposobów dostosowania warunków i form przeprowadzania egzaminu maturalnego w danym roku szkolnym.*

- 3) W zadaniach wykorzystywane będą różnorodne barwne materiały źródłowe, np. reprodukcje dzieł malarstwa i rzeźby, zdjęcia architektury, plany budowli i rysunki ornamentów.
- 4) Liczba zadań: 12 – 17, w tym:
  - a) co najmniej cztery zadania polegające na analizie, analizie i interpretacji albo interpretacji dzieła sztuki lub tekstu źródłowego.
- 5) Liczba punktów do uzyskania w części pierwszej: 40 pkt.

## II. Część 2. Wypracowanie

- 1) Tematy wypracowań będą zróżnicowane i uwzględniać będą różne wymagania podstawy programowej.
- 2) W arkuszu podane są dwa tematy wypracowań, z których zdający wybiera jeden.
- 3) W każdym temacie należy odwołać się do trzech przykładów dzieł / zjawisk / postaw artystycznych / twórczości artystów.
- 4) Liczba punktów do uzyskania za napisanie wypracowania: 20 pkt.

## ZASADY OCENIANIA

### Zadania zamknięte i zadania otwarte z luką

Zadania zamknięte są oceniane – w zależności od maksymalnej liczby punktów, jaką można uzyskać za rozwiązanie danego zadania – zgodnie z poniższymi zasadami:

1 pkt – odpowiedź poprawna.

0 pkt – odpowiedź niepoprawna lub niepełna albo brak odpowiedzi.

ALBO

2 pkt – odpowiedź całkowicie poprawna.

1 pkt – odpowiedź częściowo poprawna lub odpowiedź niepełna

0 pkt – odpowiedź niepoprawna lub brak odpowiedzi.

### Zadania otwarte krótkiej odpowiedzi

Za rozwiązanie zadania otwartego krótkiej odpowiedzi będzie można otrzymać od 0 do 4 punktów. Zasady oceniania będą opracowywane do każdego zadania odrębnie. Za każde poprawne rozwiązanie, inne niż opisane w zasadach oceniania, można przyznać maksymalną liczbę punktów, o ile rozwiązanie jest merytorycznie poprawne, zgodne z poleceniem i warunkami zadania.

## Zadanie otwarte rozszerzonej odpowiedzi – wypracowanie

Za napisanie wypracowania zdający będzie mógł otrzymać maksymalnie 20 punktów.

Oceniając pracę egzaminatorzy będą przydzielali punkty w pięciu **kryteriach głównych**, tj.:

1. Spełnienie formalnych warunków polecenia (od 0 do 1 pkt).
2. Treść (od 0 do 12 pkt).
3. Terminologia (od 0 do 2 pkt).
4. Kompozycja i struktura wypowiedzi (od 0 do 3 pkt).
5. Język wypowiedzi (od 0 do 2 pkt).

### 1. Spełnienie formalnych warunków polecenia (maksymalnie 1 punkt)

Sprawdzając wypracowanie zdającego w tym kryterium, egzaminator będzie ocenił, czy w wypracowaniu zdający:

- w pracy omówiony został przynajmniej jeden, merytorycznie poprawny przykład dzieła sztuki / zjawiska / postawy artystycznej / twórczości artysty
- wypracowanie przynajmniej częściowo dotyczy problemu wskazanego w poleceniu.

<ul style="list-style-type: none"> <li>• W wypracowaniu omówiono przynajmniej jeden przykład dzieła sztuki / zjawiska / postawy artystycznej / twórczości artysty. ORAZ</li> <li>• Wypracowanie przynajmniej częściowo dotyczy problemu wskazanego w poleceniu.</li> </ul>	<b>1 pkt</b>
<ul style="list-style-type: none"> <li>• Wypracowanie nie spełnia któregokolwiek z warunków określonych w kategorii „1 pkt”. ALBO</li> <li>• Wypracowanie jest napisane w formie planu albo w punktach.</li> </ul>	<b>0 pkt</b>

**Uwaga:** jeżeli w kryterium *Spełnienie formalnych warunków polecenia* przyznano 0 pkt, we wszystkich pozostałych kryteriach przyznaje się 0 pkt.

### Wyjaśnienia (Kryterium 1. – *Spełnienie formalnych warunków polecenia*)

1. W wypracowaniu zdający powinien odwołać się do przykładów dzieł sztuki / zjawisk / postaw artystycznych / twórczości artystów wskazanych w poleceniu. Odwołanie się zdającego do dzieła sztuki / zjawiska / postawy artystycznej / twórczości artysty oznacza, że co najmniej jedno zdanie o danym przykładzie ma charakter analityczny, a nie – tylko informacyjny.
2. Wypracowanie przynajmniej częściowo dotyczy problemu wskazanego w poleceniu, jeżeli obejmuje co najmniej jeden aspekt zakresu merytorycznego i jest zgodne z tematem pracy.



**2. Treść (maksymalnie 12 punktów)**

Sprawdzając wypracowanie zdającego w tym kryterium, egzaminator będzie oceniał, czy w wypracowaniu zdający:

- wykazał się znajomością tematu wskazanego w poleceniu
- omówił przykłady dzieł sztuki / zjawisk / postaw artystycznych / twórczości artystów w sposób funkcjonalny, tzn. np. czy przywołał w pracy takie przykłady dzieł sztuki / zjawisk / postaw artystycznych / twórczości artystów, które odpowiadają tematowi pracy i są poprawne merytorycznie
- wykazał się wiedzą o epokach i kontekstach, np. estetycznym, biograficznym, historycznym, literackim, filozoficznym, społecznym, religijnym.

**Uwaga:** jeżeli ostateczna liczba punktów przyznana w kryterium *Treść*, wynosi 0 pkt, wówczas w pozostałych kryteriach (*Terminologia*, *Kompozycja i struktura wypowiedzi* oraz *Język i styl wypowiedzi*) przyznaje się 0 pkt.

Opracowanie tematu. Funkcjonalność wykorzystania przykładów wskazanych w poleceniu	Opis i analiza przykładów; erudycyjność wypowiedzi	Liczba punktów
Pełne opracowanie tematu. Trzy przykłady dzieł sztuki / zjawisk / postaw artystycznych / twórczości artystów wykorzystane w pełni funkcjonalnie.	<ul style="list-style-type: none"> <li>• Wnikliwy, w pełni poprawny opis i analiza trzech przykładów, omówionych ze znajomością kontekstów.</li> <li>• Brak błędów rzeczowych.</li> </ul>	<b>12 pkt</b>
	<ul style="list-style-type: none"> <li>• Wnikliwy, w pełni poprawny opis i analiza trzech przykładów, omówionych ze znajomością kontekstów.</li> <li>• Pojawiają się drobne błędy rzeczowe.</li> </ul>	<b>11 pkt</b>
	<ul style="list-style-type: none"> <li>• Wnikliwy, w pełni poprawny opis i analiza dwóch przykładów, omówionych ze znajomością kontekstów ORAZ zadowalający opis i analiza trzeciego przykładu.</li> <li>• Mogą pojawić się drobne błędy rzeczowe.</li> </ul>	<b>10 pkt</b>
	<ul style="list-style-type: none"> <li>• Wnikliwy, w pełni poprawny opis i analiza jednego przykładu, omówionego ze znajomością kontekstów ORAZ zadowalający opis i analiza dwóch przykładów.</li> <li>• Mogą pojawić się drobne błędy rzeczowe.</li> </ul>	<b>9 pkt</b>
	<ul style="list-style-type: none"> <li>• Zadowalający opis i analiza trzech przykładów.</li> <li>• Mogą pojawić się drobne błędy rzeczowe.</li> </ul>	<b>8 pkt</b>
Częściowe opracowanie tematu. Dwa przykłady dzieł sztuki / zjawisk /	<ul style="list-style-type: none"> <li>• Wnikliwy, w pełni poprawny opis i analiza dwóch przykładów, omówionych ze znajomością kontekstów.</li> <li>• Brak błędów rzeczowych.</li> </ul>	<b>7 pkt</b>

postaw artystycznych / twórczości artystów wykorzystane w pełni funkcjonalnie.	<ul style="list-style-type: none"> <li>• Wnikliwy w pełni poprawny opis i analiza dwóch przykładów.</li> <li>• Pojawiają się drobne błędy rzeczowe.</li> </ul>	<b>6 pkt</b>
	<ul style="list-style-type: none"> <li>• Wnikliwy w pełni poprawny opis i analiza jednego przykładu ORAZ zadowalające omówienie drugiego przykładu.</li> <li>• Mogą pojawić się drobne błędy rzeczowe.</li> </ul>	<b>5 pkt</b>
	<ul style="list-style-type: none"> <li>• Zadowalający opis i analiza dwóch przykładów.</li> <li>• Mogą pojawić się drobne błędy rzeczowe.</li> </ul>	<b>4 pkt</b>
Niepełne opracowanie tematu. Jeden przykład dzieła sztuki / zjawiska / postawy artystycznej / twórczości artystów zrealizowany w pełni funkcjonalnie.	<ul style="list-style-type: none"> <li>• Wnikliwy, w pełni poprawny opis i analiza jednego przykładu.</li> <li>• Brak błędów rzeczowych.</li> </ul>	<b>3 pkt</b>
	<ul style="list-style-type: none"> <li>• Wnikliwy opis i analiza jednego przykładu.</li> <li>• Pojawiają się drobne błędy rzeczowe.</li> </ul>	<b>2 pkt</b>
	<ul style="list-style-type: none"> <li>• Zadowalający opis i analiza jednego przykładu.</li> <li>• Pojawiają się drobne błędy rzeczowe.</li> </ul>	<b>1 pkt</b>
Żaden przykład nie został wykorzystany przynajmniej częściowo funkcjonalnie, nie podjęto żadnych prób formułowania wypowiedzi.		<b>0 pkt</b>

### Wyjaśnienia (Kryterium 2. – Treść)

- Opracowanie tematu należy rozumieć jako interpretację problemu sformułowanego w temacie wypracowania:
  - pełne opracowanie tematu: odwołanie się do trzech przykładów dzieł sztuki / zjawisk artystycznych / postaw artystycznych / twórczości artystów. Wnikliwe i wieloaspektowe spojrzenie na problem. Zawiera elementy refleksji / głębszego namysłu nad problemem. Zdający wykazał się wiedzą o epokach i kontekstach,
  - częściowe opracowanie tematu: odwołanie się do dwóch przykładów dzieł sztuki / zjawisk artystycznych / postaw artystycznych / twórczości artystów. Poprawne spojrzenie na problem,
  - niepełne opracowanie tematu: odwołanie się do jednego przykładu dzieła sztuki / zjawiska artystycznego / postawy artystycznej / twórczości artysty. Oparte na uogólnieniach, mało dokładne, niewnikające w istotę rzeczy.
- Poprzez wykorzystanie przykładu rozumie się wykorzystanie znajomości dzieł sztuki / zjawisk artystycznych / postaw artystycznych / twórczości artystów do zobrazowania przedstawionego tematu.
- Zdający powinien funkcjonalnie wykorzystać w wypracowaniu znajomość trzech dzieł sztuki / zjawisk artystycznych / postaw artystycznych / twórczości artystów. Funkcjonalne wykorzystanie znajomości dzieł sztuki / zjawisk artystycznych / postaw artystycznych / twórczości artystów oznacza przywołanie w wypracowaniu:
  - opisu i analizy dzieł sztuki / zjawisk artystycznych / postaw artystycznych / twórczości artystów,
  - opis i analiza przykładu ma odnosić się do problemu wskazanego w temacie wypracowania i ma służyć zobrazowaniu tego tematu.
- Przykład dzieła sztuki / zjawiska artystycznego / postawy artystycznej / twórczości artysty nie jest wykorzystany funkcjonalnie, jeżeli zdający wyłącznie opisuje dany

przykład, ale nie wyciąga żadnego wniosku ani nie dokonuje żadnej refleksji w związku z przywołanym przykładem. Samo wymienienie dzieła sztuki / zjawiska artystycznego / postawy artystycznej / twórczości artysty nie oznacza funkcjonalnego wykorzystania przykładu.

5. Przykład dzieła sztuki / zjawiska artystycznego / postawy artystycznej / twórczości artysty zawierający poważny błąd rzeczowy uznaje się za przykład nieważny. Za poważny błąd rzeczowy uznaje się np. zakwalifikowanie przykładu do błędnej epoki, przypisanie konkretnego dzieła sztuki do niewłaściwego autora.
6. Opis i analiza dzieła sztuki / zjawiska artystycznego / postawy artystycznej / twórczości artystów:
  - a) wnikliwy, w pełni poprawny opis i analiza zawierają autora i tytuł dzieła sztuki lub poprawną nazwę zjawiska artystycznego / postawy artystycznej i jego przedstawicieli lub przedstawia twórczość artysty z wymienionymi tytułami jego dzieł. W skład wchodzi opis danego przykładu oraz analiza cech formalnych i treściowych. Opis i analiza są pogłębione i skupiają się na tych elementach, które odnoszą się do tematu wypracowania. Przywołany przykład osadzony jest, w zależności od tematu, w kontekście historycznym (epoki), estetycznym, społecznym, religijnym, biograficznym lub geograficznym,
  - b) zadowalający opis i analiza zawierają autora i tytuł dzieła sztuki lub poprawną nazwę zjawiska artystycznego / postawy artystycznej i jego przedstawicieli lub przedstawia twórczość artysty z wymienionymi tytułami jego dzieł. Składają się z opisu danego przykładu oraz – w zależności od tematu – analizy cech formalnych i/lub treściowych.
7. Drobne błędy rzeczowe to błędy, które nie uniemożliwiają rozpoznania i zidentyfikowania przykładu przywołanego przez zdającego. Mogą one dotyczyć np. nieznaczących błędów w datowaniu, nieprecyzyjnego opisu czy nieznaczących błędów w tytułach dzieł.

### 3. Terminologia (maksymalnie 2 punkty)

Sprawdzając wypracowanie zdającego w tym kryterium, egzaminator będzie oceniał, czy w wypracowaniu zdający:

- wykazał się wiedzą z zakresu terminologii historii sztuki
- potrafi stosować terminy i pojęcia z zakresu historii sztuki we właściwym kontekście.

Bogata i różnorodna terminologia z dziedziny sztuki (w tym nazwy technik, stylów i kierunków artystycznych – innych niż określone w temacie). Brak błędów terminologicznych.	<b>2 pkt</b>
Sporadycznie stosowane we właściwym kontekście terminy i pojęcia (w tym nazwy technik, stylów i kierunków artystycznych – innych niż określone w temacie). Nieliczne usterki terminologiczne.	<b>1 pkt</b>
Brak terminologii lub stosowanie jej w sposób rzadki i/lub nieadekwatny. Rażąco błędne terminologiczne.	<b>0 pkt</b>

**Wyjaśnienia (Kryterium 3. – Terminologia)**

1. Terminologia z dziedziny sztuki dotyczy nazw technik, stylów, kierunków, detali i elementów architektonicznych, fachowych terminów stosowanych w opisie dzieł architektury, malarstwa czy rzeźby.
2. Zdający może uzyskać maksymalną liczbę punktów za to kryterium, jeżeli w swojej pracy posłużył się przynajmniej 8 terminami z dziedziny sztuki i praca nie zawiera żadnych błędów terminologicznych.
3. Zdający może uzyskać 1 punkt za to kryterium, jeżeli w swojej pracy posłużył się przynajmniej 5 terminami z dziedziny sztuki i praca nie zawiera rażących błędów terminologicznych.

**4. Kompozycja i struktura wypowiedzi (maksymalnie 3 punkty)**

Sprawdzając wypracowanie zdającego w tym kryterium, egzaminator będzie oceniał, czy:

- kompozycja wypowiedzi jest funkcjonalna, tzn. czy układ i sposób przedstawienia treści pomagają w zrozumieniu wypowiedzi
- zakończenie zawiera poprawne wnioskowanie
- podział wypowiedzi – zarówno w skali ogólnej (wstęp, część zasadnicza, zakończenie), jak i w zakresie podziału na akapity – jest poprawny i funkcjonalny.

<ul style="list-style-type: none"> <li>• Elementy treściowe wypowiedzi są w całości lub w przeważającej części zorganizowane problemowo. ORAZ</li> <li>• Zakończenie zawiera wnioski, wynikające z toku wypowiedzi. ORAZ</li> <li>• Struktura prawidłowa zarówno w skali ogólnej (wstęp, część zasadnicza, zakończenie), jak i w zakresie podziału na akapity (logiczne uporządkowanie).</li> </ul>	<b>3 pkt</b>
<ul style="list-style-type: none"> <li>• W pracy podjęta jest próba organizacji elementów treściowych wypowiedzi problemowo. ORAZ</li> <li>• Zakończenie zawiera uproszczone wnioski. ORAZ</li> <li>• Struktura prawidłowa zarówno w skali ogólnej (wstęp, część zasadnicza, zakończenie), jak i w zakresie podziału na akapity (logiczne uporządkowanie).</li> </ul>	<b>2 pkt</b>
<ul style="list-style-type: none"> <li>• Elementy treściowe wypowiedzi nie są zorganizowane problemowo. ORAZ</li> <li>• Zakończenie zawiera próbę wnioskowania. ORAZ</li> <li>• Usterki w podziale tekstu w skali ogólnej ALBO w zakresie podziału na akapity.</li> </ul>	<b>1 pkt</b>
<ul style="list-style-type: none"> <li>• Elementy treściowe wypowiedzi zorganizowane liniowo (formalnie). ORAZ</li> <li>• Brak właściwej struktury zarówno w skali ogólnej ALBO w zakresie podziału na akapity.</li> </ul>	<b>0 pkt</b>

**Wyjaśnienia (Kryterium 4. – Kompozycja i struktura wypowiedzi)**

1. Elementy treściowe wypowiedzi to – najogólniej rzecz ujmując – „bloki”, na które podzielone jest wypracowanie (wstęp – część zasadnicza (rozwińcie) – zakończenie, ale „część zasadnicza” zazwyczaj jest dzielona na kolejne „bloki”, tj. akapity).
  - 1) Elementy treściowe wypowiedzi są zorganizowane problemowo (w toku problemowym), jeżeli każdy z „bloków” w części zasadniczej wypracowania omawia np. jeden aspekt tematu. Czynnikiem organizującym dany „blok” jest problem zawarty w temacie, a nie – dany przykład dzieła sztuki / zjawiska / postawy artystycznej.
  - 2) Elementy treściowe wypowiedzi zorganizowane problemowo zawierają dobrze sformułowany wstęp i zakończenie z poprawnym wnioskowaniem.
  - 3) Elementy treściowe wypowiedzi są zorganizowane wyłącznie pod względem formalnym ( w toku liniowym), jeżeli każdy z „bloków” w części zasadniczej wypracowania dotyczy innego przykładu dzieła sztuki / zjawiska / postawy artystycznej, ale brak odniesienia do problemu w temacie. Tekst jest zorganizowany według opisu i analizy przykładów „jeden po drugim” (np. zmiana kolejności akapitów nie wpływa na strukturę tekstu).
2. Zakończenie zawiera wnioski wynikające z toku rozumowania.
3. Ocena podziału wypowiedzi w skali ogólnej wymaga rozważenia proporcji i funkcjonalności zasadniczych „bloków” pracy, tj. wstępu – części zasadniczej – zakończenia. Usterki w podziale wypowiedzi w skali ogólnej mogą wynikać z np. nieproporcjonalnie i niefunkcjonalnego wstępu, zbyt krótkiego zakończenia lub braku jednego z tych „bloków”.
4. Ocena podziału wypowiedzi na akapity wymaga rozważenia, czy logika wyводу została odzwierciedlona w podziale na graficznie wyodrębnione i funkcjonalne akapity. Usterki w podziale wypowiedzi na akapity mogą wynikać np. z faktu, że w pracy występują wyodrębnione graficznie akapity, które nie stanowią zwartej myślowo całości, albo występują akapity, które powinny zostać podzielone na mniejsze bloki, ponieważ taki akapit zawiera kilka wątków (każdy z takich wątków stanowi sam w sobie zwartą myślowo całość).
5. W ocenie struktury wypowiedzi nie uwzględnia się niezrealizowania przez zdającego któregoś z elementów tematu, np. nieodwołania się w ogóle do jednego z dzieł sztuki / zjawisk / postaw artystycznych wskazanych w temacie jako obowiązkowy.

**5. Język wypowiedzi (maksymalnie 2 punkty)**

Sprawdzając wypracowanie zdającego w tym kryterium, egzaminator będzie oceniał, czy zdający:

- posługuje się właściwym stylem, adekwatnym do sytuacji komunikacyjnej
- nie popełnia istotnych błędów językowych, w tym nie popełnia rażących błędów w pisowni imion i nazwisk artystów.

Wypracowanie jest napisane językiem w pełni komunikatywnym; dopuszczalne 3 błędy językowe; brak rażących błędów w pisowni nazwisk artystów.	<b>2 pkt</b>
Wypracowanie jest napisane językiem w większości komunikatywnym; dopuszczalne od 4 do 8 błędów językowych; dopuszczalne błędy zapisu nazwisk artystów.	<b>1 pkt</b>
Wypracowanie jest napisane językiem niekomunikatywnym lub zawiera więcej niż 8 błędów językowych.	<b>0 pkt</b>

### Uwagi

1. Jeżeli wypowiedź jest nieczytelna (w rozumieniu czytelności zapisu), egzaminator oceni ją na 0 pkt.
2. Jeżeli wypowiedź nie zawiera w ogóle rozwinięcia (np. zdający napisał tylko wstęp), egzaminator przyzna 0 pkt w każdym kryterium.
3. Jeżeli wypowiedź zawiera mniej niż 250 wyrazów, jest oceniana wyłącznie w kryteriach: *Spełnienie formalnych warunków polecenia* oraz *Treść*. W pozostałych kryteriach egzaminator przyzna 0 punktów.
4. Jeżeli wypowiedź jest napisana niesamodzielnie, np. zawiera fragmenty odtworzone z podręcznika, zadania zawartego w arkuszu egzaminacyjnym lub innego źródła, w tym internetowego, lub jest przepisana od innego zdającego, wówczas egzamin z historii sztuki, w przypadku takiego zdającego, zostanie unieważniony.
5. Zabronione jest pisanie wypowiedzi obraźliwych, wulgarnych lub propagujących postępowanie niezgodne z prawem. W przypadku takich wypowiedzi zostanie podjęta indywidualna decyzja dotycząca danej pracy, np. nie zostaną przyznane punkty za styl i język lub cała wypowiedź nie będzie podlegała ocenie.



## 2. Przykładowe zadania z rozwiązaniami

W *Informatorze* dla każdego zadania podano:

- liczbę punktów możliwych do uzyskania za jego rozwiązanie (po numerze zadania)
- najważniejsze wymagania ogólne i szczegółowe, które są sprawdzane w tym zadaniu
- zasady oceniania rozwiązań zadań
- poprawne rozwiązanie każdego zadania zamkniętego oraz przykładowe rozwiązanie każdego zadania otwartego.

### ZADANIA DO CZĘŚCI PIERWSZEJ

#### Zadanie 1.

Poniższe zdjęcia przedstawiają jedną z najświetniejszych budowli starożytnej Grecji.



**Zadanie 1.1. (0–1)**

**Podaj nazwę i funkcję przedstawionej budowli.**

Nazwa: .....

Funkcja: .....

**Wymaganie ogólne**

II. Zapoznanie z najwybitniejszymi osiągnięciami w zakresie architektury i sztuk plastycznych.

**Wymagania szczegółowe**

II. Zapoznanie z najwybitniejszymi osiągnięciami w zakresie architektury i sztuk plastycznych.

Zdający:

- 1) wymienia i rozpoznaje najbardziej znane dzieła sztuki różnych epok [...];
- 8) wymienia różne funkcje dzieł sztuki, takie jak: sakralna [...].

**Zasady oceniania**

1 pkt – poprawne podanie dwóch odpowiedzi.

0 pkt – odpowiedź niepoprawna lub niepełna albo brak odpowiedzi.

**Rozwiązanie**

Nazwa: Partenon

Funkcja: sakralna

**Zadanie 1.2. (0–2)**

**Podaj nazwę porządku architektonicznego, w którym wzniesiono budowlę, i uzasadnij swój wybór, podając dwa typowe dla tego porządku elementy architektoniczne.**

Nazwa porządku: .....

Uzasadnienie: .....

.....

.....

**Wymaganie ogólne**

IV. Kształcenie w zakresie rozumienia i stosowania terminów i pojęć związanych z dziełami sztuki, ich strukturą i formą, tematyką oraz techniką wykonania.

**Wymaganie szczegółowe**

IV. Kształcenie w zakresie rozumienia i stosowania terminów i pojęć związanych z dziełami sztuki, ich strukturą i formą, tematyką oraz techniką wykonania. Zdający:

- 1) definiuje terminy związane z opisem formy i struktury dzieła architektonicznego, w tym określenia dotyczące [...] elementów konstrukcyjnych i dekoracyjnych (dekoracji fasady i wnętrza) oraz układu przestrzennego.



### Zasady oceniania

- 2 pkt – podanie poprawnej nazwy porządku oraz dwóch nazw elementów architektonicznych.
- 1 pkt – podanie poprawnej nazwy porządku oraz nazwy jednego elementu architektonicznego.
- 0 pkt – odpowiedź niepoprawna lub niepełna albo brak odpowiedzi.

### Rozwiązanie

Nazwa porządku: dorycki

Uzasadnienie:

Jest to porządek dorycki, ponieważ:

- kapitel kolumny jest w kształcie tzw. „spłaszczonej poduszki”
- fryz jest zdobiony tryglifami i metopami
- budowla ma gładki architrav.

### Zadanie 2. (0–2)

Przyjrzyj się poniższej fotografii.



**Określ funkcję przedstawionej budowli. Wyjaśnij, jaki wpływ na kształt budowli ma jej funkcja.**

Funkcja: .....

Wyjaśnienie: .....

.....

.....

### Wymaganie ogólne

II. Zapoznanie z najwybitniejszymi dziełami w zakresie architektury i sztuk plastycznych.

### Wymaganie szczegółowe

II. Zapoznanie z najwybitniejszymi dziełami w zakresie architektury i sztuk plastycznych.

Zdający:

10) określa funkcję dzieła i wskazuje jej wpływ na kształt dzieła.

### Zasady oceniania

2 pkt – prawidłowe określenie funkcji wraz z wyjaśnieniem.

1 pkt – prawidłowe określenie funkcji.

0 pkt – odpowiedź niepoprawna lub niepełna albo brak odpowiedzi.

### Przykładowe rozwiązanie

Funkcja: kommemoratywna / upamiętniająca

Wyjaśnienie: Łuki triumfalne powstały w starożytnym Rzymie i były budowane w celu upamiętnienia ważnej osoby lub wydarzenia. Przejście pod łukiem triumfalnym było kulminacyjnym momentem zwycięskiego pochodu. Stąd każdy łuk składa się najczęściej z jednego lub trzech arkadowych otworów przelotowych umożliwiających takie przejście. Ponadto łuki dekorowane były licznymi reliefami i inskrypcjami upamiętniającymi dane wydarzenie czy osobę. Forma łuku umożliwiała na umieszczenie takich dekoracji na licu, podłęczach arkad czy na attyce.

### Zadanie 3. (0–2)

Poniższe zdjęcie przedstawia romański tympanon znajdujący się w katedrze w Arles.



Opisz, co przedstawia powyższa scena, i podaj jej źródło ikonograficzne.

Opis: .....

.....

.....

Źródło ikonograficzne: .....

### **Wymaganie ogólne**

II. Zapoznanie z najwybitniejszymi osiągnięciami w zakresie architektury i sztuk plastycznych.

### **Wymaganie szczegółowe**

II. Zapoznanie z najwybitniejszymi osiągnięciami w zakresie architektury i sztuk plastycznych.

Zdający:

15) rozpoznaje w dziele sztuki temat i wskazuje jego źródło ikonograficzne.

### **Zasady oceniania**

2 pkt – poprawny opis oraz podanie prawidłowego źródła ikonograficznego.

1 pkt – poprawny opis ALBO podanie prawidłowego źródła ikonograficznego.

0 pkt – odpowiedź niepoprawna lub brak odpowiedzi.

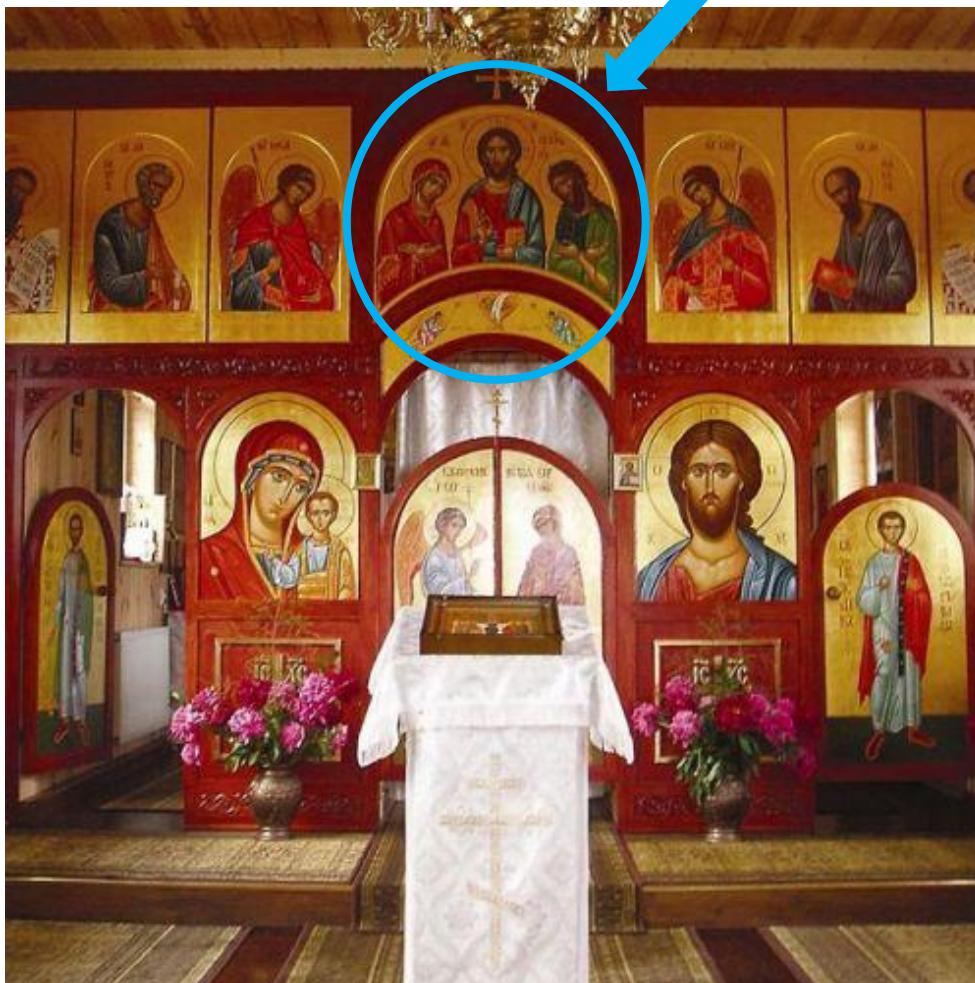
### **Rozwiązanie**

Opis: scena przedstawia Chrystusa w mandorli w otoczeniu symboli czterech ewangelistów / scenę Maiestas Domini

Źródło ikonograficzne: Biblia / Pismo Święte

**Zadanie 4.**

Przyjrzyj się poniższej reprodukcji.

**Zadanie 4.1. (0–1)**

Napisz, jaką nazwą w historii sztuki określa się wskazaną grupę postaci.

**Wymaganie ogólne**

II. Zapoznanie z najwybitniejszymi osiągnięciami w zakresie architektury i sztuk plastycznych.

**Wymaganie szczegółowe**

II. Zapoznanie z najwybitniejszymi osiągnięciami w zakresie architektury i sztuk plastycznych.

Zdający:

16) rozpoznaje podstawowe motywy ikonograficzne, świętych chrześcijańskich [...].

**Zasady oceniania**

1 pkt – odpowiedź poprawna.

0 pkt – odpowiedź niepoprawna lub brak odpowiedzi.

**Rozwiązanie**

Deesis



**Zadanie 4.2. (0–1)**

**Podaj imiona trzech postaci występujących na zaznaczonym fragmencie reprodukcji.**

.....

.....

**Wymaganie ogólne**

II. Zapoznanie z najwybitniejszymi osiągnięciami w zakresie architektury i sztuk plastycznych.

**Wymaganie szczegółowe**

II. Zapoznanie z najwybitniejszymi osiągnięciami w zakresie architektury i sztuk plastycznych.

Zdający:

16) rozpoznaje podstawowe motywy ikonograficzne, świętych chrześcijańskich [...].

**Zasady oceniania**

1 pkt – odpowiedź poprawna.

0 pkt – odpowiedź niepoprawna lub brak odpowiedzi.

**Rozwiązanie**

Chrystus/Jezus, Maria, św. Jan Chrzciciel

**Zadanie 4.3. (0–1)**

**Określ funkcję, jaką pełni obraz, i podaj nazwę tego typu przedstawienia.**

.....

**Wymaganie ogólne**

II. Zapoznanie z najwybitniejszymi osiągnięciami w zakresie architektury i sztuk plastycznych.

**Wymaganie szczegółowe**

II. Zapoznanie z najwybitniejszymi osiągnięciami w zakresie architektury i sztuk plastycznych.

Zdający:

8) wymienia różne funkcje dzieł sztuki [...].

**Zasady oceniania**

1 pkt – odpowiedź poprawna.

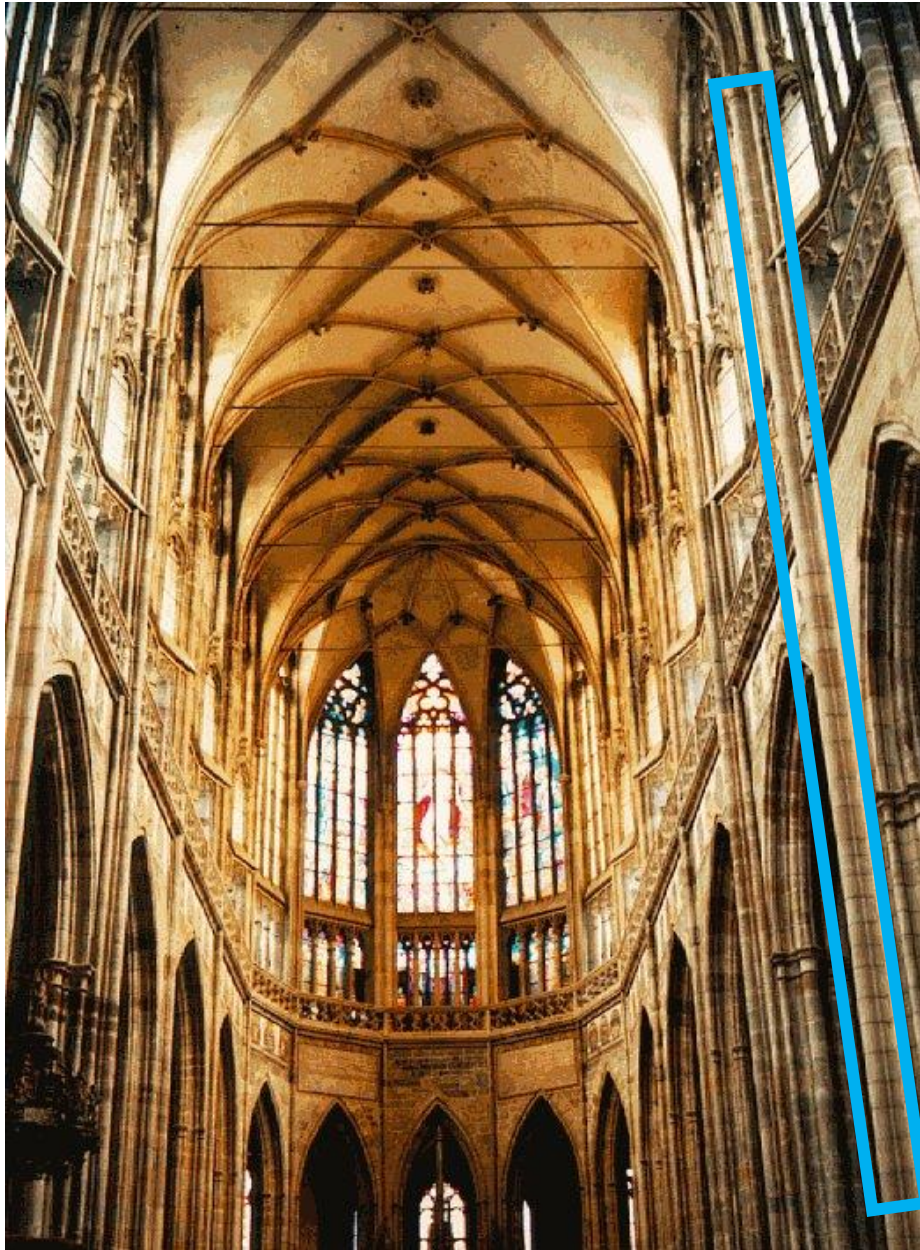
0 pkt – odpowiedź niepoprawna lub brak odpowiedzi.

**Rozwiązanie**

Funkcja sakralna / ikona / święty obraz

**Zadanie 5. (0–2)**

Przyjrzyj się poniższej fotografii przedstawiającej wnętrze świątyni.



a) Podaj nazwę stylu, który reprezentuje przedstawiona budowla.

.....

b) Podaj nazwę sklepienia, które zastosowano w tej budowli i jest widoczne na fotografii.

.....

c) Podaj nazwę elementu architektonicznego zaznaczonego niebieską ramką.

.....

**Wymaganie ogólne**

IV. Kształcenie w zakresie rozumienia i stosowania terminów i pojęć związanych z dziełami sztuki, ich strukturą i formą, tematyką oraz techniką wykonania.

### **Wymaganie szczegółowe**

IV. Kształcenie w zakresie rozumienia i stosowania terminów i pojęć związanych z dziełami sztuki, ich strukturą i formą, tematyką oraz techniką wykonania. Zdający:

- g) nazywa oznaczone na ilustracji elementy architektoniczne, właściwe dla poszczególnych stylów i tendencji, w tym:
- f) gotyckich.

### **Zasady oceniania**

2 pkt – poprawne podanie trzech odpowiedzi.

1 pkt – poprawne podanie dwóch odpowiedzi.

0 pkt – odpowiedź niepoprawna lub niepełna albo brak odpowiedzi.

### **Rozwiązanie**

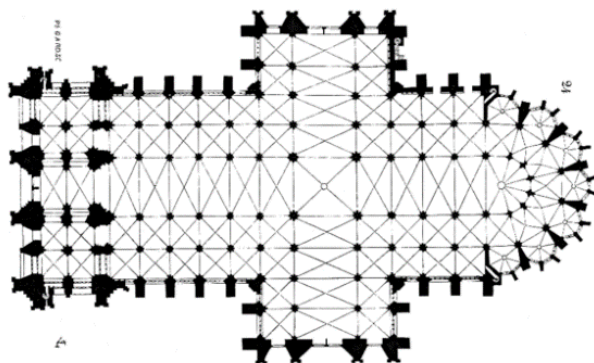
- a) styl gotycki
- b) sklepienie sieciowe
- c) służka

**Zadanie 6. (0–1)**

Przyjrzyj się fotografiom przedstawiającym dwie różne budowle sakralne.

**Budowla 1.****Budowla 2.**

Rozstrzygnij, która z zaprezentowanych budowli (1. czy 2.) została zbudowana na planie przedstawionym poniżej. Uzasadnij swój wybór.



Według przedstawionego planu została zbudowana budowla numer .....

Uzasadnienie: .....

.....

.....

.....



### **Wymaganie ogólne**

II. Zapoznanie z najwybitniejszymi dziełami w zakresie architektury i sztuk plastycznych.

### **Wymaganie szczegółowe**

II. Zapoznanie z najwybitniejszymi dziełami w zakresie architektury i sztuk plastycznych.

Zdający:

- 4) zna plany i układy przestrzenne najbardziej znanych dzieł architektury oraz dzieł charakterystycznych dla danego stylu i kręgu kulturowego.

### **Zasady oceniania**

1 pkt – poprawne dopasowanie budowli do planu oraz uzasadnienie.

0 pkt – odpowiedź niepoprawna lub niepełna albo brak odpowiedzi.

### **Przykładowe rozwiązania**

Według przedstawionego planu została zbudowana budowla numer: 2.

Uzasadnienie:

- na planie budowli zaznaczone są 2 wieże, natomiast budowla nr 1 ma aż 4 wieże
- budowla nr 1 ma 2 kopuły (z przodu pomiędzy wieżami oraz z tyłu na skrzyżowaniu naw), czego nie widać na przedstawionym planie

**Zadanie 7.**

Przyjrzyj się poniższej reprodukcji.



Albrecht Dürer, *Autoportret w futrze*, 1500, Monachium, Alte Pinakothek

**Zadanie 7.1. (0–2)**

Podaj trzy cechy dotyczące kolorystyki obrazu.

.....

.....

.....

.....

.....

.....

**Wymaganie ogólne**

II. Zapoznanie z najwybitniejszymi dziełami w zakresie architektury i sztuk plastycznych.

**Wymaganie szczegółowe**

II. Zapoznanie z najwybitniejszymi dziełami w zakresie architektury i sztuk plastycznych.

Zdający:

13) dokonuje opisu i analizy [...] dzieł z uwzględnieniem ich cech formalnych:

c) w malarstwie [...] koloru [...].

**Zasady oceniania**

2 pkt – poprawne podanie trzech cech kolorystyki.

1 pkt – poprawne podanie dwóch cech kolorystyki.

0 pkt – odpowiedź niepoprawna lub niepełna albo brak odpowiedzi.

**Przykładowe rozwiązanie**

- kolorystyka prawie monochromatyczna – dominują odcienie brązu i czerni
- akcent kolorystyczny stanowi jasna dłoń artysty
- przeważają barwy ciepłe
- kontrasty walorowe, np. między czernią a barwą karnacyjną
- czarne, gładkie tło wyeksponowało postać mężczyzny

**Zadanie 7.2. (0–2)**

**Podaj trzy cechy dotyczące sposobu ukazania światła na obrazie.**

.....

.....

.....

.....

.....

.....

**Wymaganie ogólne**

II. Zapoznanie z najwybitniejszymi dziełami w zakresie architektury i sztuk plastycznych.

**Wymaganie szczegółowe**

II. Zapoznanie z najwybitniejszymi dziełami w zakresie architektury i sztuk plastycznych.

Zdający:

13) dokonuje opisu i analizy [...] dzieł z uwzględnieniem ich cech formalnych:

c) w malarstwie [...] kształtowania formy przez światło.

### Zasady oceniania

- 2 pkt – poprawne podanie trzech cech sposobu ukazania światła na obrazie.
- 1 pkt – poprawne podanie dwóch cech sposobu ukazania światła na obrazie.
- 0 pkt – odpowiedź niepoprawna lub niepełna albo brak odpowiedzi.

### Przykładowe rozwiązanie

- źródło światła poza obrazem
- światło pada na wprost portretowanej postaci
- miękki modelunek światłocieniowy
- modelunek światłocieniowy „buduje” postać, nadaje jej trójwymiarowości oraz realizmu
- najmocniej oświetlona są twarz oraz dłoń mężczyzny
- silny kontrast pomiędzy jasno oświetloną twarzą i dłonią a ciemnym / czarnym tłem.

### Zadanie 7.3. (0–1)

**Albrecht Dürer stylizował swój autoportret na jedno z przedstawień ikonograficznych Chrystusa. Podaj nazwę tego przedstawienia i uzasadnij swoją odpowiedź, podając jeden element, który jest wspólny dla obu przedstawień.**

Nazwa przedstawienia: .....

Uzasadnienie: .....

.....

### Wymaganie ogólne

II. Zapoznanie z najwybitniejszymi dziełami w zakresie architektury i sztuk plastycznych.

### Wymaganie szczegółowe

II. Zapoznanie z najwybitniejszymi dziełami w zakresie architektury i sztuk plastycznych.

Zdający:

17) analizuje dzieła pod względem ikonograficznym [...].

### Zasady oceniania

- 1 pkt – poprawna podanie nazwy przedstawienia wraz z uzasadnieniem.
- 0 pkt – odpowiedź niepoprawna lub niepełna albo brak odpowiedzi.

### Przykładowe rozwiązanie

Nazwa przedstawienia: Salvator Mundi / Chrystus Zbawiciel / Zbawiciel świata

Uzasadnienie: prawa dłoń artysty nawiązujący do gestu błogosławieństwa z przedstawienia Salvator Mundi. Albrecht Dürer stylizował swój portret na obraz Chrystusa – długie rozpuszczone włosy, patrzy wprost na widza.

**Zadanie 8. (0–1)**

Leonardo da Vinci napisał:

*Perspektywa jest wędzidłem i sterem malarstwa.*

*Perspektywa [...] dzieli się na trzy części. Pierwsza zawiera jedynie linearne zarysy brył; druga dotyczy zmniejszania się intensywności kolorów w różnych oddaleniach; trzecia [mówi o] utracie wyrazistości ciał w różnych oddaleniach.*

**Podaj nazwy dwóch perspektywy, które opisał Leonardo da Vinci:**

1) .....

2) .....

**Wymaganie ogólne**

IV. Kształcenie w zakresie rozumienia i stosowania terminów i pojęć związanych z dziełami sztuki, ich strukturą i formą, tematyką oraz techniką wykonania.

**Wymaganie szczegółowe**

IV. Kształcenie w zakresie rozumienia i stosowania terminów i pojęć związanych z dziełami sztuki, ich strukturą i formą, tematyką oraz techniką wykonania. Zdający:

- 2) zna terminologię związaną z opisem formy [...] dzieła malarskiego [...], słownictwo niezbędne do opisu kompozycji [...] relacji przestrzennych [...].

**Zasady oceniania**

1 pkt – poprawne podanie nazw dwóch perspektyw.

0 pkt – odpowiedź niepoprawna lub niepełna albo brak odpowiedzi.

**Rozwiązanie**

- linearna
- barwna
- powietrzna

**Zadanie 9.1. (0–2)**

**Uzupełnij tabelę. Określ wiek, w którym powstało każde z wymienionych dzieł.**

	Dzieło	Wiek
1.	Giotto di Bondone, <i>Pocałunek Judasza</i> , Kaplica Scrovegnich w Padwie	
2.	Masaccio, <i>Trójca Święta</i> , kościół Santa Maria Novella we Florencji	
3.	Andrea del Pozzo, <i>Apoteoza św. Ignacego</i> , kościół św. Ignacego w Rzymie	

**Wymaganie ogólne**

II. Zapoznanie z najwybitniejszymi dziełami w zakresie architektury i sztuk plastycznych.

**Wymaganie szczegółowe**

II. Zapoznanie z najwybitniejszymi dziełami w zakresie architektury i sztuk plastycznych.

Zdający:

3) umiejscawia dzieła w czasie (wskazuje stulecie powstania dzieł sztuki dawnej [...]).

**Zasady oceniania**

2 pkt – poprawne określenie wieku w trzech przykładach.

1 pkt – poprawne określenie wieku w dwóch przykładach.

0 pkt – odpowiedź niepoprawna lub niepełna albo brak odpowiedzi.

**Rozwiązanie**

1. XIV

2. XV

3. XVII

**Zadanie 9.2. (0–1)**

**Podaj nazwę techniki, w której zostały wykonane dzieła wymienione w zadaniu 9.1., oraz wyjaśnij, na czym ona polega.**

Nazwa techniki: .....

Wyjaśnienie: .....

.....

**Wymaganie ogólne**

IV. Kształcenie w zakresie rozumienia i stosowania terminów i pojęć związanych z dziełami sztuki, ich strukturą i formą, tematyką oraz techniką wykonania.

**Wymaganie szczegółowe**

IV. Kształcenie w zakresie rozumienia i stosowania terminów i pojęć związanych z dziełami sztuki, ich strukturą i formą, tematyką oraz techniką wykonania. Zdający:

7) rozpoznaje i nazywa technikę artystyczną zastosowaną przy wykonywaniu dzieła.

**Zasady oceniania**

1 pkt – poprawne nazwanie techniki oraz wyjaśnienie.

0 pkt – odpowiedź niepoprawna lub niepełna albo brak odpowiedzi.

**Rozwiązanie**

Nazwa techniki: fresk / *al fresco*

Wyjaśnienie: Jest to technika malarska polegająca na nakładaniu farby bezpośrednio na mokry tynk.

**Zadanie 10.**

Przyjrzyj się poniższemu grafikom.

**Dzieło A.**

Albrecht Dürer, *Czterej jeźdźcy Apokalipsy*,  
1497–1498

**Dzieło B.**

Francisco Goya, z cyklu *Kaprysy*,  
1797–1798

**Zadanie 10.1. (0–1)**

Podaj nazwy technik graficznych, w jakich zostały wykonane dzieła.

Dzieło A.: .....

Dzieło B.: .....

**Wymaganie ogólne**

IV. Kształcenie w zakresie rozumienia i stosowania terminów i pojęć związanych z dziełami sztuki, ich strukturą i formą, tematyką oraz techniką wykonania.

**Wymagania szczegółowe**

IV. Kształcenie w zakresie rozumienia i stosowania terminów i pojęć związanych z dziełami sztuki, ich strukturą i formą, tematyką oraz techniką wykonania. Zdający:

4) rozróżnia techniki sztuk plastycznych, jak:

b) w grafice: techniki druku wypukłego (drzeworyt [...], techniki druku wklęsłego ([...] akwatinta) [...];

7) rozpoznaje i nazywa technikę artystyczną zastosowaną przy wykonywaniu dzieła.



**Zasady oceniania**

- 1 pkt – poprawne podanie nazw technik graficznych dwóch dzieł.  
0 pkt – odpowiedź niepoprawna lub niepełna albo brak odpowiedzi.

**Rozwiązanie**

Dzieło A.: drzeworyt

Dzieło B.: akwatinta

**Zadanie 10.2. (0–2)**

**Na przykładzie zamieszczonych reprodukcji napisz, w jaki sposób wybór techniki graficznej wpływa na formę dzieła.**

Dzieło A.

.....

.....

.....

.....

Dzieło B.

.....

.....

.....

.....

**Wymaganie ogólne**

IV. Kształcenie w zakresie rozumienia i stosowania terminów i pojęć związanych z dziełami sztuki, ich strukturą i formą, tematyką oraz techniką wykonania.

**Wymagania szczegółowe**

IV. Kształcenie w zakresie rozumienia i stosowania terminów i pojęć związanych z dziełami sztuki, ich strukturą i formą, tematyką oraz techniką wykonania. Zdający:

- 2) zna terminologię związaną z opisem formy i treści dzieła [...] graficznego [...];
- 4) rozróżnia techniki sztuk plastycznych, jak:
  - b) w grafice: techniki druku wypukłego (drzeworyt [...], techniki druku wklęsłego ([...] akwatinta) [...];
- 7) rozpoznaje i nazywa technikę artystyczną zastosowaną przy wykonywaniu dzieła.

**Zasady oceniania**

- 2 pkt – poprawna odpowiedź odnosząca się do dwóch dzieł.  
1 pkt – poprawna odpowiedź odnosząca się do jednego dzieła.  
0 pkt – odpowiedź niepoprawna lub brak odpowiedzi.



**Przykładowe rozwiązanie**

Dzieło A.

Dürer wykonał grafikę w technice druku wypukłego – drzeworycie. Matryca jest wykonywana w kawałku drewna za pomocą różnej grubości dłut i rylców. Taka forma pracy daje linearny efekt. Forma jest kształtowana za pomocą różnej grubości linii. Występuje silny kontrast między bielą a czernią.

Dzieło B.

Goya wykorzystał technikę druku wklęsłego – akwatintę, która polega na trawieniu całej powierzchni matrycy. Dzięki temu uzyskuje się bardziej malarski efekt, a dominującym środkiem ekspresji jest plama barwna, a nie – linia, jak w drzeworycie. Matrycę poddaje się kilkukrotnemu trawieniu, dzięki czemu można uzyskać delikatny kontrast walorowy.

**Zadanie 11.**

Przyjrzyj się poniższej reprodukcji.



**Zadanie 11.1. (0–1)**

**Podaj autora i tytuł przedstawionej rzeźby.**

Autor: .....

Tytuł: .....

**Wymaganie ogólne**

II. Zapoznanie z najwybitniejszymi dziełami w zakresie architektury i sztuk plastycznych.

**Wymaganie szczegółowe**

II. Zapoznanie z najwybitniejszymi dziełami w zakresie architektury i sztuk plastycznych.

Zdający:

- 1) wymienia i rozpoznaje najbardziej znane dzieła sztuki różnych epok, stylów oraz kierunków sztuk plastycznych;
- 2) wskazuje twórców najbardziej reprezentatywnych dzieł.

**Zasady oceniania**

1 pkt – poprawne podanie autora i tytułu dzieła.

0 pkt – odpowiedź niepoprawna lub niepełna albo brak odpowiedzi.

**Rozwiązanie**

Autor: Michał Anioł / Michelangelo Buonarroti

Tytuł: *Pieta watykańska*

**Zadanie 11.2. (0–1)**

**W jakim mieście i w której budowli znajduje się obecnie ta rzeźba? Wpisz prawidłowe odpowiedzi.**

Miasto: .....

Budowla: .....

**Wymaganie ogólne**

V. Zapoznanie ze zbiorami najważniejszych muzeów i kolekcji dzieł sztuki na świecie i w Polsce, a także z funkcją mecenatu artystycznego oraz jego wpływem na kształt dzieła sztuki.

**Wymaganie szczegółowe**

V. Zapoznanie ze zbiorami najważniejszych muzeów i kolekcji dzieł sztuki na świecie i w Polsce, a także z funkcją mecenatu artystycznego oraz jego wpływem na kształt dzieła sztuki. Zdający:

- 3) łączy dzieło z muzeum lub miejscem (kościół, pałace, galerie), w którym się ono znajduje.

**Zasady oceniania**

1 pkt – poprawne podanie nazwy budowli i nazwy miasta.

0 pkt – odpowiedź niepełna lub błędna albo brak odpowiedzi.

**Rozwiązanie**

Miasto: Rzym / Watykan

Budowla: Bazylika św. Piotra

**Zadanie 11.3. (0–2)**

**Wymień trzy cechy formy dzieła.**

.....

.....

.....

.....

.....

.....

**Wymaganie ogólne**

II. Zapoznanie z najwybitniejszymi dziełami w zakresie architektury i sztuk plastycznych.

**Wymaganie szczegółowe**

II. Zapoznanie z najwybitniejszymi dziełami w zakresie architektury i sztuk plastycznych.

Zdający:

13) dokonuje opisu i analizy [...] dzieł z uwzględnieniem ich cech formalnych:

b) w rzeźbie: bryły, kompozycji, faktury, relacji z otoczeniem.

**Zasady oceniania**

2 pkt – poprawne podanie trzech cech rzeźby.

1 pkt – poprawne podanie dwóch cech rzeźby.

0 pkt – odpowiedź niepoprawna lub niepełna albo brak odpowiedzi.

**Przykładowe rozwiązanie**

- kompozycja zamknięta w trójkąt
- idealizacja postaci Marii i ciała Chrystusa
- silne kontrasty światłocieniowe / udrapowanie szat Marii stworzyło wyraziste efekty światłocieniowe, co kontrastuje z gładko wyrzeźbionym ciałem Chrystusa
- kompozycja harmonijna – równowaga kierunków pionowych i poziomych

**Zadanie 12. (0–1)**

Wyjaśnij w jaki sposób zasada wielkiego porządku w architekturze została wykorzystana na fasadzie bazyliki San Giorgio Maggiore.



Andrea Palladio, bazylika San Giorgio Maggiore, 1566, Wenecja

.....

.....

.....

**Wymaganie ogólne**

V. Kształcenie w zakresie rozumienia i stosowania terminów i pojęć związanych z dziełami sztuki, ich strukturą i formą, tematyką oraz techniką wykonania.

**Wymaganie szczegółowe**

V. Kształcenie w zakresie rozumienia i stosowania terminów i pojęć związanych z dziełami sztuki, ich strukturą i formą, tematyką oraz techniką wykonania. Zdający:

- 1) definiuje terminy związane z opisem formy i struktury dzieła architektonicznego, w tym [...] elementów konstrukcyjnych i dekoracyjnych (dekoracji fasady [...]) [...].

**Zasady oceniania**

1 pkt – odpowiedź poprawna.

0 pkt – odpowiedź niepoprawna lub brak odpowiedzi.



### Przykładowe rozwiązanie

Wielki porządek stosowano w elewacji budynków i polegał on na wykorzystaniu kolumn, półkolumn lub pilastrów, które ujmują kilka kondygnacji elewacji. W kościele San Giorgio Maggiore półkolumny korynckie obejmują dwie kondygnacje budowli / całą wysokość fasady.

### Zadanie 13. (0–2)

Przyjrzyj się przedstawionym reprodukcjom obrazów Rembrandta pochodzącym z różnych lat.



Rembrandt van Rijn, *Saskia jako flora*, 1634



Rembrandt van Rijn, *Autoportret*, 1668

**Odwołując się do własnej wiedzy oraz zamieszczonych reprodukcji, wyjaśnij, jak zmienił się sposób stosowania środków artystycznego wyrazu w twórczości artysty. W swojej odpowiedzi uwzględnij dwa różne środki wyrazu.**

.....

.....

.....

.....

.....

.....

.....

.....

**Wymaganie ogólne**

III. Zapoznanie z dorobkiem najwybitniejszych twórców dzieł architektury i sztuk plastycznych.

**Wymaganie szczegółowe**

III. Zapoznanie z dorobkiem najwybitniejszych twórców dzieł architektury i sztuk plastycznych.

Zdający:

- 7) w przypadku słynnych artystów, takich jak np. [...] Rembrandt [...] – porównuje dzieła powstałe w różnych fazach ich twórczości.

**Zasady oceniania**

2 pkt – poprawna odpowiedź wyjaśniająca zmianę w stosowaniu dwóch różnych środków wyrazu.

1 pkt – poprawna odpowiedź uwzględniająca zmianę w stosowaniu jednego środka wyrazu.

0 pkt – odpowiedź niepoprawna lub brak odpowiedzi.

**Przykładowe rozwiązanie**

W początkowej fazie twórczości Rembrandt stosował chłodniejszą kolorystykę i delikatny światłocień. Postać Saskii jest subtelnie modelowana przez światło. Faktura obrazu jest gładka, a detale sukni zostały szczegółowo namalowane. W przedstawionym autoportrecie, który reprezentuje dojrzałą twórczość artysty, występuje ciepła kolorystyka i wąska gama barwna. Delikatny modelunek światłocieniowy zastąpiono silnie kontrastowym zestawieniem oświetlonej partii twarzy z mrocznym tłem. Zmienił się także sposób malowania. W partiach twarzy faktura jest bardzo wypukła, impastowa, uzyskana dzięki wykorzystaniu szpachli malarskiej.

**Zadanie 14. (0–3)**

Rozpoznaj i zapisz nazwy tematów ikonograficznych przedstawionych na poniższych reprodukcjach. Podaj źródło ikonograficzne wszystkich tematów.



A.

.....



B.

.....



C.

.....



D.

.....

Źródło ikonograficzne: .....

### Wymaganie ogólne

II. Zapoznanie z najwybitniejszymi dziełami w zakresie architektury i sztuk plastycznych.

### Wymagania szczegółowe

II. Zapoznanie z najwybitniejszymi dziełami w zakresie architektury i sztuk plastycznych.

Zdający:

7) rozróżnia podstawowe motywy ikonograficzne;

15) rozpoznaje w dziele sztuki temat i wskazuje jego źródło ikonograficzne.

### Zasady oceniania

3 pkt – poprawne rozpoznanie czterech tematów i podanie źródła ikonograficznego.

2 pkt – poprawne rozpoznanie trzech tematów i podanie źródła ikonograficznego.

1 pkt – poprawne rozpoznanie dwóch tematów i podanie źródła ikonograficznego.

0 pkt – odpowiedź niepoprawna lub niepełna albo brak odpowiedzi.

### Rozwiązanie

A. Narodziny Wenus

B. Saturn pożerający własne dzieci

C. Trzy Gracje

D. Leda z łabędziem

Źródło ikonograficzne: mitologia starożytna / mitologia grecka / mitologia rzymska

### Zadanie 15. (0–1)

**Które z wymienionych dzieł znajdują się w zbiorach Muzeum Narodowego w Krakowie? Zaznacz trzy właściwe odpowiedzi spośród podanych.**

A. Hans Memling, *Sąd ostateczny*

B. Stanisław Wyspiański, *Widok z okna na kopiec Kościuszki. Szary dzień*

C. Aleksander Gierzyński, *Pomarańczarka*

D. Leonardo da Vinci, *Dama z gronostajem*

E. Władysław Podkowiński, *Szał uniesień*

F. Władysław Strzemiński, *Kompozycja unistyczna 14*

### Wymaganie ogólne

V. Zapoznanie ze zbiorami najważniejszych muzeów i kolekcji dzieł sztuki na świecie i w Polsce, a także z funkcją mecenatu artystycznego oraz jego wpływem na kształt dzieła sztuki.

### Wymaganie szczegółowe

V. Zapoznanie ze zbiorami najważniejszych muzeów i kolekcji dzieł sztuki na świecie i w Polsce, a także z funkcją mecenatu artystycznego oraz jego wpływem na kształt dzieła sztuki. Zdający:

2) łączy dzieło z muzeum [...], w którym się ono znajduje.



**Zasady oceniania**

1 pkt – prawidłowe zaznaczenie trzech odpowiedzi.

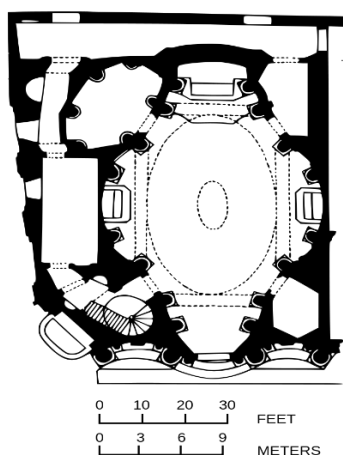
0 pkt – odpowiedź niepoprawna lub niepełna albo brak odpowiedzi.

**Rozwiązanie**

B, D, E

**Zadanie 16.**

Poniżej zamieszczono zdjęcia budowli oraz jej plan.

**Zadanie 16.1. (0–1)**

**Podaj autora oraz nazwę budowli. Napisz, w jakim mieście znajduje się ta budowla.**

Autor: .....

Nazwa budowli: .....

Nazwa miasta: .....

**Wymaganie ogólne**

II. Zapoznanie z najwybitniejszymi dziełami w zakresie architektury i sztuk plastycznych.

**Wymagania szczegółowe**

II. Zapoznanie z najwybitniejszymi dziełami w zakresie architektury i sztuk plastycznych.

Zdający:

- 1) wymienia i rozpoznaje najbardziej znane dzieła sztuki różnych epok, stylów oraz kierunków sztuk plastycznych;
- 2) wskazuje twórców najbardziej reprezentatywnych dzieł.

**Zasady oceniania**

1 pkt – poprawne podanie autora, nazwy budowli oraz nazwy miasta, w którym ta budowla się znajduje.

0 pkt – odpowiedź niepoprawna lub niepełna albo brak odpowiedzi.

**Rozwiązanie**

Autor: Francesco Borromini / Borromini

Nazwa budowli: kościół San Carlo alle Quattro Fontane / kościół św. Karola przy Czterech Fontannach

Nazwa miasta: Rzym

**Zadanie 16.2. (0–3)**

**Określ styl lub kierunek, który reprezentuje ta budowla, oraz wskaż trzy cechy budowli charakterystyczne dla tego stylu.**

Styl: .....

Cechy budowli: .....

.....

.....

.....

**Wymaganie ogólne**

II. Zapoznanie z najwybitniejszymi dziełami w zakresie architektury i sztuk plastycznych.

**Wymaganie szczegółowe**

II. Zapoznanie z najwybitniejszymi dziełami w zakresie architektury i sztuk plastycznych.

Zdający:

14) wskazuje środki stylistyczne i środki ekspresji, które identyfikują analizowane dzieło z odpowiednim stylem, środowiskiem artystycznym lub autorem.

**Zasady oceniania**

3 pkt – poprawne określenie stylu oraz trzech cech budowli.

2 pkt – poprawne określenie stylu oraz dwóch cech budowli.

1 pkt – poprawne określenie stylu oraz jednej cechy budowli.

0 pkt – odpowiedź niepoprawna lub niepełna albo brak odpowiedzi.

**Rozwiązanie**

Styl: barok

Cechy budowli:

– kościół zbudowany na planie zbliżonym do owalu

– kopuła w kształcie elipsy wsparta na czterech sklepieniach żaglastych

– falująca/ dynamicznie ukształtowana fasada (kontrast linii wklęsłych i wypukłych)

– ściany we wnętrzu układają się w falujące linie, dekoracyjność fasady / wyraźne kontrasty światłocieniowe

Zadanie 17. (0–3)

Przyjrzyj się reprodukcjom przedstawiającym trzy rzeźby odnoszące się do tego samego tematu mitologicznego – Bachusa i bachanalii.



Michał Anioł, *Bachus*, 1497, Museo Nazionale del Bargello, Florencja



Giovanni Lorenzo Bernini, *Bachanalia*, ok. 1616-167, The Metropolitan Museum of Art, Nowy Jork



Lorenzo Nencini, *Bachus*, 1830, Villa Vauban, Luksemburg

**Omów, jak – zależnie od epoki, w której powstała rzeźba – zmienił się sposób przedstawiania tego tematu. W swojej odpowiedzi uwzględnij cechy formalne rzeźb.**

.....

.....

.....

.....

.....

.....

.....

.....

.....

.....

### **Wymaganie ogólne**

II. Zapoznanie z najwybitniejszymi dziełami w zakresie architektury i sztuk plastycznych.

### **Wymaganie szczegółowe**

II. Zapoznanie z najwybitniejszymi dziełami w zakresie architektury i sztuk plastycznych.

Zdający:

13) dokonuje opisu i analizy [...] dzieł z uwzględnieniem ich cech formalnych:

b) w rzeźbie: bryły, kompozycji, faktury, relacji z otoczeniem.

### **Zasady oceniania**

3 pkt – poprawna odpowiedź uwzględniająca cechy formalne trzech rzeźb.

2 pkt – poprawna odpowiedź uwzględniająca cechy formalne dwóch rzeźb.

1 pkt – poprawna odpowiedź uwzględniająca cechy formalne jednej rzeźby.

0 pkt – odpowiedź niepoprawna lub niepełna albo brak odpowiedzi.

### **Przykładowe rozwiązanie**

Rzeźba Michała Anioła to rzeźba renesansowa, która przedstawia Bachusa w pozycji kontrapostu. Ciało mężczyzny ma prawidłowe proporcje, a twarz nie oddaje emocji. Kompozycja jest statyczna.

Rzeźba Berniniego to doskonały przykład barokowej ekspresji. Kompozycja jest wielofiguralna i dynamiczna. Postacie są skrzyżowane wokół gałęzi winorośli. Na twarzach postaci widać silną ekspresję.

Ostatnia rzeźba Nenciniego to przykład rzeźby epoki klasycyzmu. Bachus został ukazany w pozycji półleżącej. Jego postać jest wyidealizowana. Kompozycja jest statyczna i płynnie poprowadzona po łuku.



**Zadanie 18.**

Przyjrzyj się poniższej fotografii.

**Zadanie 18.1. (0–1)**

**Podaj autora oraz nazwę budowli.**

Autor: .....

Nazwa: .....

**Wymaganie ogólne**

II. Zapoznanie z najwybitniejszymi dziełami w zakresie architektury i sztuk plastycznych.

**Wymagania szczegółowe**

II. Zapoznanie z najwybitniejszymi dziełami w zakresie architektury i sztuk plastycznych.

Zdający:

- 1) wymienia i rozpoznaje najbardziej znane dzieła sztuki różnych epok, stylów oraz kierunków sztuk plastycznych;
- 2) wskazuje twórców najbardziej reprezentatywnych dzieł.

**Zasady oceniania**

1 pkt – poprawne podanie autora i nazwy budowli.

0 pkt – odpowiedź niepoprawna lub niepełna albo brak odpowiedzi.

**Rozwiązanie**

Autor: Dominik Merlini / Domenico Merlini / Merlini

Nazwa: Królikarnia / Pałac Królikarnia w Warszawie

**Zadanie 18.2. (0–1)**

**Podaj, jaką funkcję pierwotnie pełnił ten budynek oraz jaką funkcję pełni obecnie.**

Funkcja pierwotna: .....

Funkcja obecna: .....

**Wymaganie ogólne**

II. Zapoznanie z najwybitniejszymi dziełami w zakresie architektury i sztuk plastycznych.

**Wymaganie szczegółowe**

II. Zapoznanie z najwybitniejszymi dziełami w zakresie architektury i sztuk plastycznych.

Zdający:

10) określa funkcję dzieła [...].

**Zasady oceniania**

1 pkt – poprawne podanie funkcji pierwotnej i funkcji obecnej budowli.

0 pkt – odpowiedź niepoprawna lub niepełna albo brak odpowiedzi.

**Rozwiązanie**

Funkcja pierwotna: rezydencjonalna / mieszkalna

Funkcja obecna: muzealna

**Zadanie 18.3. (0–3)**

**Podaj pięć cech bryły i fasady budowli przedstawionej na fotografii.**

.....

.....

.....

.....

.....

.....

**Wymaganie ogólne**

II. Zapoznanie z najwybitniejszymi dziełami w zakresie architektury i sztuk plastycznych.

**Wymaganie szczegółowe**

II. Zapoznanie z najwybitniejszymi dziełami w zakresie architektury i sztuk plastycznych.

Zdający:

13) dokonuje opisu i analizy [...] dzieł z uwzględnieniem ich cech formalnych:

a) w architekturze: planu, układu przestrzennego, opisu fasady i elewacji, wnętrza.



### Zasady oceniania

- 3 pkt – poprawne podanie pięć cech budowli.
- 2 pkt – poprawne podanie czterech cech budowli.
- 1 pkt – poprawne podanie trzech cech budowli.
- 0 pkt – odpowiedź niepoprawna lub niepełna albo brak odpowiedzi.

### Rozwiązanie

- budowla na planie kwadratu zwieńczona kopułą na bębnie
- korpus budowli dwukondygnacyjny z wysokim przyziemiem
- w centralnej części fasady występuje portyk kolumnowy, wgłębny
- do portyku prowadzą monumentalne schody jednobiegowe proste z masywnymi, murowanymi balustradami pełnymi
- portyk wsparty na czterech kolumnach w stylu jońskim, zwieńczony trójkątnym frontonem
- boniowane naroża budynku oraz kondygnacja przyziemia
- konsole podtrzymujące gzymsy okienne
- symetryczna i harmonijna fasada.

### Zadanie 19. (0–3)

**W 1874 roku odbyła się pierwsza wspólna wystawa malarzy impresjonistów. Zapoczątkowany przez nich kierunek uważany jest za symboliczny początek sztuki nowoczesnej. Wyjaśnij, jakie cechy malarstwa impresjonistów były nowatorskie w stosunku do tradycyjnych zasad malarstwa akademickiego. W swojej odpowiedzi odnieś się do trzech nowatorskich cech malarstwa impresjonistów.**

.....

.....

.....

.....

.....

.....

.....

.....

### Wymaganie ogólne

- I. Rozwijanie zdolności rozumienia przemian w dziejach sztuki w kontekście ich uwarunkowań kulturowych, środowiskowych, epok, kierunków, stylów i tendencji w sztuce.

## Wymagania szczegółowe

I. Rozwijanie zdolności rozumienia przemian w dziejach sztuki w kontekście ich uwarunkowań kulturowych, środowiskowych, epok, kierunków, stylów i tendencji w sztuce.

Zdający:

- 5) charakteryzuje i opisuje sztukę powstałą w obrębie poszczególnych epok, kierunków i tendencji;
- 8) porównuje style i kierunki oraz ich wzajemne oddziaływania [...].

## Zasady oceniania

3 pkt – poprawna odpowiedź odnosząca się do trzech cech malarstwa impresjonistów.

2 pkt – poprawna odpowiedź odnosząca się do dwóch cech malarstwa impresjonistów.

1 pkt – poprawna odpowiedź odnosząca się do jednej cechy malarstwa impresjonistów.

0 pkt – odpowiedź niepoprawna lub brak odpowiedzi.

## Przykładowe rozwiązanie

Impresjoniści mieli zupełnie inne podejście do malarstwa niż dominujące wówczas malarstwo akademickie:

- zmieniła się tematyka obrazów: odrzucono tematy historyczne, religijne, społeczne na rzecz pokazania życia codziennego i zjawisk natury; obraz nie musi mieć już przesłania symbolicznego
- impresjoniści w odróżnieniu do akademików, którzy malowali w pracowniach, wyszli w plener i chętnie malowali bezpośrednio z natury; obraz plenerowy uzyskał rangę dzieła skończonego, które można zaprezentować publicznie
- zmienił się sposób malowania – gładka powierzchnia obrazów, charakterystyczna dla malarstwa akademizmu, została zastąpiona przez technikę dywizjonizmu, polegającą na nakładaniu obok siebie plam czystego koloru, które „łączyły” się w oku widza
- zmieniła się paleta barw – dominują barwy jasne, w skali chromatycznej
- impresjoniści inaczej podchodzili do sposobu ukazania światła na obrazie – światło zazwyczaj jest naturalne i rozproszone; oddanie wrażeń świetlnych było jednym z ważniejszych zadań impresjonistów (skupiali się oni na oddaniu gry światła i cieni)
- impresjoniści malowali na białych podobrazdach, co sprawiło, że obrazy były jaśniejsze i bardziej świetliste
- impresjoniści stosowali relatywizm barwny, czyli na barwę danego przedmiotu czy obiektu wpływały barwy sąsiadujące, a przede wszystkim światło, pora dnia, roku itp.

**Zadanie 20. (0–2)**

Stanisław Witkiewicz napisał o twórczości Aleksandra Gieryskiego, że „[...] to wszystko, co w naturze jest życiem barw i światła, to przedstawiają obrazy Gieryskiego i przedstawiają z taką siłą, z tak krańcowo doskonałym rezultatem, jak bodaj żadne inne. Nikt nie jest w stanie doprowadzić przetopienia farby na blask światła, na drganie, przenikanie się wzajemne barw okolonych powietrzem i nikt nie wywołuje z przestrzeni płótna takiego złudzenia przestrzeni i głębi, co Gieryski, czy to w obrazach kolorowych czy w rysunkach (Stanisław Witkiewicz, *Kurier Warszawski*, 1890, 6 XI.).

**Podaj dwa argumenty potwierdzające opinię Stanisława Witkiewicza na temat malarstwa Aleksandra Gieryskiego. W swojej odpowiedzi uwzględnij różne środki malarskie wykorzystane przez Aleksandra Gieryskiego do oddania zagadnienia światła widoczne na poniższych reprodukcjach.**



Aleksander Gieryski, *W altanie*, 1882 r.,  
Muzeum Narodowe w Warszawie



Aleksander Gierymski, *Opera paryska w nocy*, 1891 r.,  
Muzeum Narodowe w Warszawie

.....

.....

.....

.....

.....

.....

### **Wymaganie ogólne**

II. Zapoznanie z najwybitniejszymi dziełami w zakresie architektury i sztuk plastycznych.

### **Wymaganie szczegółowe**

II. Zapoznanie z najwybitniejszymi dziełami w zakresie architektury i sztuk plastycznych.

Zdający:

13) dokonuje opisu i analizy, w tym porównawczej, dzieł z uwzględnieniem ich cech formalnych:

c) w malarstwie [...] kształtowania formy przez światło [...].

### **Zasady oceniania**

2 pkt – poprawne podanie dwóch argumentów.

1 pkt – poprawne podanie jednego argumentu.

0 pkt – odpowiedź niepoprawna lub brak odpowiedzi.



### Przykładowe rozwiązanie

W swojej wypowiedzi Stanisław Witkiewicz przedstawia Aleksandra Gierymskiego jako mistrza w sposobie oddania światła na obrazie. Widać to szczególnie na obrazie *W Altanie*, gdzie występuje bogactwo refleksów światła i cienia. Artyście udało się uchwycić wrażenie rozedrgania powietrza, mamy wrażenie, że światło przenika przez powietrze. Artysta z niezwykłym kunsztem pokazał, jak światło odbija się w zależności od powierzchni, na którą pada – gra światła i cienia na ażurowej pergoli, ostre krawędzie światła na ubraniach ludzi oraz migoczące światło na szklanych naczyniach i odbijające się w wodzie w fontannie. Opinię Witkiewicza potwierdza też obraz *Opera paryska w nocy*, który jest nokturnem. W tym wypadku mamy do czynienia z walorowym zróżnicowaniem ciemnych barw skontrastowanych przez jasne punkty światła padające z lamp ulicznych. Artyście udało się odtworzyć wrażenie sztucznego światła rozproszonego w mroku. Formy architektoniczne i postaci budowane są kolorem z pominięciem linii rysunku.

### Zadanie 21. (0–2)

Na podstawie zamieszczonych poniżej reprodukcji oraz wiedzy własnej wyjaśnij różnicę w sposobie przedstawiania rzeczywistości na obrazach kubistów i futurystów.



Pablo Picasso, *Portret Vollarda*, 1910



Gino Severini, *Dynamizm tancerki*, 1912

.....

.....

.....

.....

.....

**Wymaganie ogólne**

- I. Rozwijanie zdolności rozumienia przemian w dziejach sztuki w kontekście ich uwarunkowań kulturowych, środowiskowych, epok, kierunków, stylów i tendencji w sztuce.

**Wymaganie szczegółowe**

- I. Rozwijanie zdolności rozumienia przemian w dziejach sztuki w kontekście ich uwarunkowań kulturowych, środowiskowych, epok, kierunków, stylów i tendencji w sztuce.

Zdający:

- 8) porównuje style i kierunki oraz ich wzajemne oddziaływania [...].

**Zasady oceniania**

2 pkt – poprawna odpowiedź odnosząca się do dwóch kierunków.

1 pkt – poprawna odpowiedź odnosząca się do jednego kierunku.

0 pkt – odpowiedź niepoprawna lub niepełna albo brak odpowiedzi.

**Przykładowe rozwiązanie**

Kubiści dążyli do pokazania trójwymiarowego przedmiotu na dwuwymiarowej powierzchni płótna. Stąd wynika rozczłonkowanie/rozbicie bryły, które ma na celu ukazać przedmiot jednocześnie z kilku stron. Kubizm skupia się na ukazaniu istoty przedmiotu. Głównym celem futurystów było natomiast pokazanie ruchu i dynamiki brył. Rozbicie i rozczłonkowanie brył w futuryzmie ma pokazać sens ruchu poprzez rozłożenie go na poszczególne fazy.



**Zadanie 22.**

Przyjrzyj się poniższym reprodukcjom.



**Obraz A.**  
Diego Velázquez, *Wenus z lustrem*,  
1651–1653, National Gallery w Londynie



**Obraz B.**  
Pierre-Auguste Renoir, *Odpoczynek po kąpiel*,  
1909, Musée d'Orsay w Paryżu

**Zadanie 22.1. (0–4)**

**Podaj po trzy cechy kolorystyki każdego obrazu.**

Obraz A.: .....

.....

.....

.....

Obraz B.: .....

.....

.....

**Wymaganie ogólne**

II. Zapoznanie z najwybitniejszymi dziełami w zakresie architektury i sztuk plastycznych.

**Wymaganie szczegółowe**

II. Zapoznanie z najwybitniejszymi dziełami w zakresie architektury i sztuk plastycznych.

Zdający:

13) zdający dokonuje opisu i analizy, w tym porównawczej, dzieł z uwzględnieniem ich cech formalnych:

c) w malarstwie [...] koloru [...].

**Zasady oceniania**

Obraz A.:

2 pkt – poprawne podanie trzech cech kolorystyki obrazu A.

1 pkt – poprawne podanie dwóch cech kolorystyki obrazu A.

0 pkt – odpowiedź niepoprawna lub niepełna albo brak odpowiedzi.

Obraz B.:

2 pkt – poprawne podanie trzech cech kolorystyki obrazu B.

1 pkt – poprawne podanie dwóch cech kolorystyki obrazu B.

0 pkt – odpowiedź niepoprawna lub niepełna albo brak odpowiedzi.

**Rozwiązanie**

Obraz A.:

Obraz Velázquez'a charakteryzuje szeroka gama barwna – kontrastowe zestawienie barw ciepłych i zimnych. Czerwona tkanina kontrastuje z białym materiałem na łożku. Barwy są nasycone.

Obraz B.:

Na obrazie Renoira dominuje wąska gama barwna, występuje chłodna kolorystyka. Dominują barwy zgaszone w odcieniach zieleni i brązów. Akcent kolorystyczny stanowi biała tkanina, na której leży modelka.

**Zadanie 22.2. (0–2)**

**Porównaj sposób interpretacji tematu zaprezentowanego na obrazach.**

.....

.....

.....

.....

.....

**Wymaganie ogólne**

- I. Rozwijanie zdolności rozumienia przemian w dziejach sztuki w kontekście ich uwarunkowań kulturowych, środowiskowych, epok, kierunków, stylów i tendencji w sztuce.

**Wymaganie szczegółowe**

- I. Rozwijanie zdolności rozumienia przemian w dziejach sztuki w kontekście ich uwarunkowań kulturowych, środowiskowych, epok, kierunków, stylów i tendencji w sztuce.  
Zdający:
- 3) rozumie konteksty kulturowe i uwarunkowania przemian w dziejach sztuki (w tym historyczne, religijne, filozoficzne).

**Zasady oceniania**

- 2 pkt – poprawna odpowiedź odnosząca się do dwóch dzieł.  
1 pkt – poprawna odpowiedź odnosząca się do jednego dzieła.  
0 pkt – odpowiedź niepoprawna lub niepełna albo brak odpowiedzi.

**Przykładowe rozwiązanie**

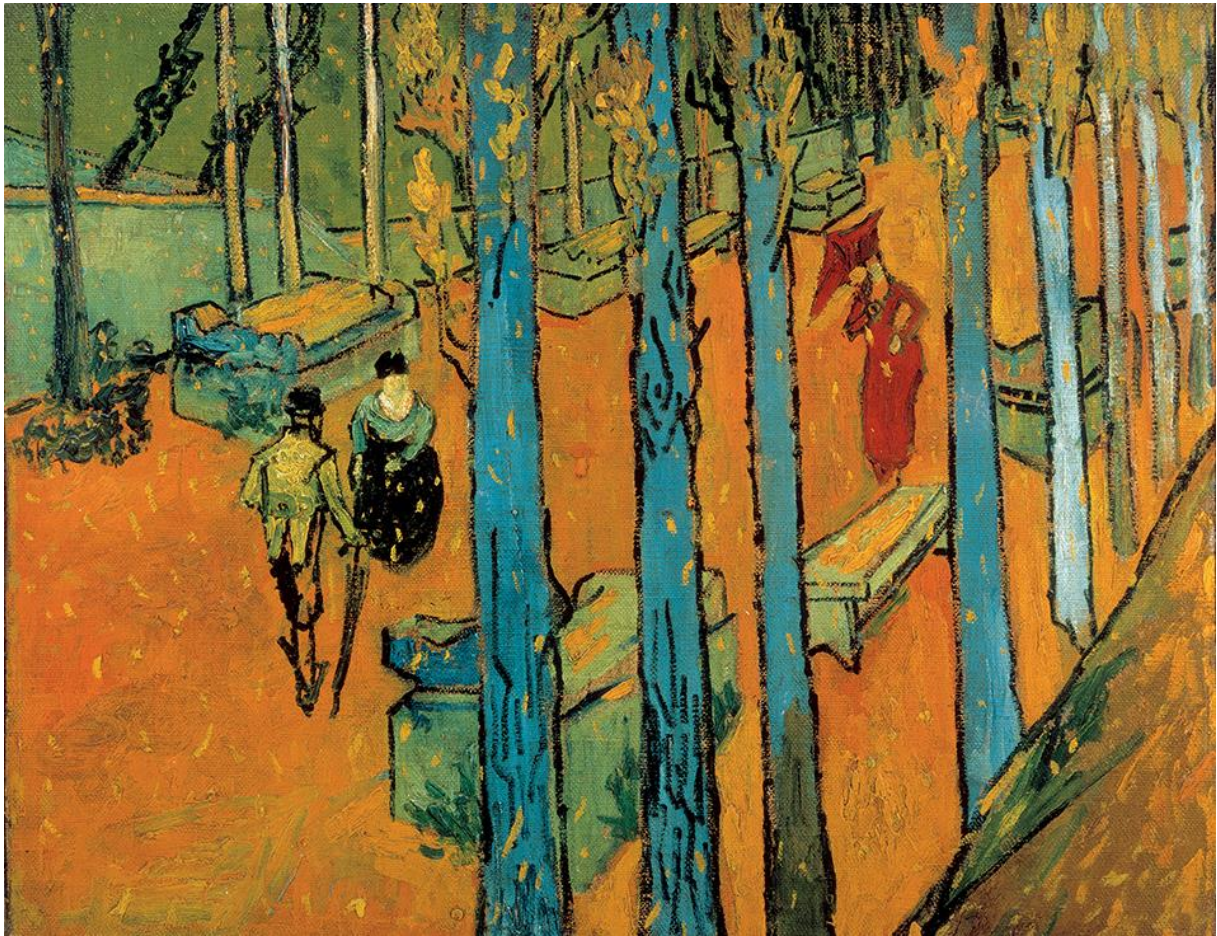
Oba obrazy przedstawiają kobiece akty. Kobieta przedstawiona na obrazie Velázquezego to Wenus, a towarzyszy jej Kupidyn. Jest to więc obraz o tematyce mitologicznej. W baroku często posługiwano się tematyką zaczerpniętą z mitologii, aby ukazać nagie ciało kobiety. Malowanie typowych aktów uznawane było za nieprzyzwoite.

Obraz Renoira przedstawia kobietę odpoczywającą po kąpieli, nie ma tutaj już żadnego znaczenia symbolicznego. Dla impresjonistów przedstawienie kobiecego aktu nie było już zakazanym tematem.



**Zadanie 23.**

Przyjrzyj się poniższej reprodukcji.



Vincent van Gogh, *Les Alyscamps*, 1888, Kröller-Müller Museum, Otterlo

**Zadanie 23.1. (0–2)**

**Podaj trzy cechy kompozycji obrazu Vincenta van Gogha.**

.....

.....

.....

**Wymaganie ogólne**

II. Zapoznanie z najwybitniejszymi dziełami w zakresie architektury i sztuk plastycznych.

**Wymaganie szczegółowe**

II. Zapoznanie z najwybitniejszymi dziełami w zakresie architektury i sztuk plastycznych.

Zdający:

13) zdający dokonuje opisu i analizy, w tym porównawczej, dzieł z uwzględnieniem ich cech formalnych:

c) w malarstwie [...] kompozycji [...].

**Zasady oceniania**

2 pkt – poprawne podanie trzech cech kompozycji.

1 pkt – poprawne podanie dwóch cech kompozycji.

0 pkt – odpowiedź niepoprawna lub niepełna albo brak odpowiedzi.

**Rozwiązanie**

- kompozycja otwarta
- kompozycja oparta na zestawieniu pionowych linii drzew z diagonalną linią drogi
- zastosowanie perspektywy zbieżnej
- występuje rytm kompozycyjny, który tworzą równo rozmieszczone pnie drzew
- brak linii horyzontu
- całość pokazana z góry / z lotu ptaka

**Zadanie 23.2. (0–1)**

**Odwołując się do własnej wiedzy oraz zamieszczonego poniżej materiału źródłowego, wskaż dwa elementy obrazu Vincenta van Gogha, dla których inspirację mogła stanowić sztuka Japonii.**

Proszę, czy to, czego uczą nas ci prości Japończycy, którzy żyją wśród przyrody, jakby sami byli kwiatami, nie jest niemal prawdziwą religią? I nie można studiować sztuki japońskiej, nie stając się zarazem bardziej wesołym i szczęśliwszym; trzeba powrócić do natury mimo naszego wykształcenia i naszej pracy w świecie konwencji.

Na podstawie: Vincent van Gogh, *Listy do brata*, 2002.

W następnym liście powiedz mi, co o tym sądzisz: po prostu umieszczę czern i biel, te, które sprzedaje nam kupiec, śmiało na palecie i będą ich używać takie, jakie są. Wówczas – zważ, że mówię tu o uproszczeniu koloru na wzór Japończyków – kiedy zobaczę w zielonym parku o różowych ścieżkach pana ubranego na czarno, będącego z zawodu sędzią [...], czytającego „Kuriera”. Ponad nim i ponad parkiem niebo z czystego kobaltu.

Dlaczego wówczas nie namalować owego Sędziego pokoju zwykłą czernią słoniową, gazetę zaś zwykłą surową bielą. Japończyk przecież odrzuca refleks, kładzie płaskie plamy barwne jedne obok drugich i charakterystycznym zarysem określa ruch lub kształt.

Na podstawie: Elżbieta Grabska, Hanna Morawska, *Artyści o sztuce. Od Van Gogha do Picassa*, Warszawa 1977.

.....

.....

.....

**Wymaganie ogólne**

- I. Rozwijanie zdolności rozumienia przemian w dziejach sztuki w kontekście ich uwarunkowań kulturowych, środowiskowych, epok, kierunków, stylów i tendencji.

**Wymaganie szczegółowe**

- I. Rozwijanie zdolności rozumienia przemian w dziejach sztuki w kontekście ich uwarunkowań kulturowych, środowiskowych, epok, kierunków, stylów i tendencji. Zdający:
- 8) porównuje style i kierunki oraz ich wzajemne oddziaływania; uwzględnia źródła inspiracji [...] oraz estetyki na cechy tych stylów.

**Zasady oceniania**

- 1 pkt – poprawne podanie dwóch elementów.  
0 pkt – odpowiedź niepoprawna lub niepełna albo brak odpowiedzi.

**Rozwiązanie**

- płaska plama barwna
- stosowanie czarnego konturu
- brak tradycyjnego światłocienia
- temat przedstawienia – inspirowany naturą

**Zadanie 23.3. (0–1)**

**Którzy XIX-wieczni artyści także czerpali inspirację ze sztuki japońskiej? Zaznacz dwie właściwe odpowiedzi spośród podanych.**

- A. Edgar Degas
- B. Gustave Courbert
- C. Francisco Goya
- D. Olga Boznańska
- E. Jean Auguste Dominique Ingres

**Wymaganie ogólne**

- III. Zapoznanie z dorobkiem najwybitniejszych twórców dzieł architektury i sztuk plastycznych.

**Wymaganie szczegółowe**

- III. Zapoznanie z dorobkiem najwybitniejszych twórców dzieł architektury i sztuk plastycznych. Zdający:
- 1) wymienia najistotniejszych twórców dla danego stylu lub kierunku w sztuce.

**Zasady oceniania**

- 1 pkt – odpowiedź poprawna.  
0 pkt – odpowiedź niepoprawna lub niepełna albo brak odpowiedzi.

**Rozwiązanie**

A, D

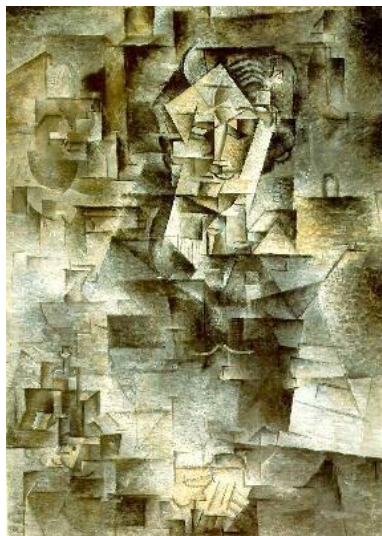


Zadanie 24.

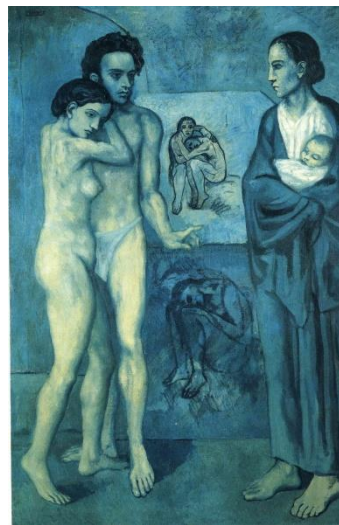
Przyjrzyj się zamieszczonym poniżej reprodukcjom obrazów Pabla Picassa.



A. *Rodzina Arlekina*



B. *Portret Kahnweilera*



C. *Życie*



D. *Trzej muzykanci*



E. *Panny z Awinionu*

**Zadanie 24.1. (0–1)**

Ustal chronologię dzieł Pabla Picassa – wpisz do tabeli oznaczenia literowe dzieł (A– E). Numer 1 odpowiada dziełu najstarszemu chronologicznie, a numer 5 – dziełu najnowszemu chronologicznie.

Numer	Litera oznaczająca dzieło
1.	
2.	
3.	
4.	
5.	

**Wymaganie ogólne**

III. Zapoznanie z dorobkiem najwybitniejszych twórców dzieł architektury i sztuk plastycznych.

**Wymaganie szczegółowe**

III. Zapoznanie z dorobkiem najwybitniejszych twórców dzieł architektury i sztuk plastycznych.

Zdający:

- 2) zna najwybitniejsze dzieła z dorobku artystycznego wybitnych przedstawicieli poszczególnych epok, kierunków i tendencji w sztuce [...].

**Zasady oceniania**

1 pkt – odpowiedź poprawna.

0 pkt – odpowiedź niepoprawna lub niepełna albo brak odpowiedzi.

**Rozwiązanie**

Numer	Litera oznaczająca dzieło
1.	C
2.	A
3.	E
4.	B
5.	D

**Zadanie 24.2. (0–3)**

Spośród dzieł Pabla Picassa zaprezentowanych we wstępie do zadania 24. wybierz trzy i na ich podstawie omów przemiany jakie zaszły w twórczości artysty.

.....

.....

.....

.....

.....

.....

.....

.....

.....

.....

**Wymaganie ogólne**

III. Zapoznanie z dorobkiem najwybitniejszych twórców dzieł architektury i sztuk plastycznych.

**Wymaganie szczegółowe**

III. Zapoznanie z dorobkiem najwybitniejszych twórców dzieł architektury i sztuk plastycznych.

Zdający:

- 5) na podstawie przedłożonych do analizy przykładów dzieł formułuje ogólne cechy twórczości następujących twórców: [...] Pablo Picasso [...].

**Zasady oceniania**

3 pkt – poprawna odpowiedź odnosząca się do trzech dzieł artysty.

2 pkt – poprawna odpowiedź odnosząca się do dwóch dzieł artysty.

1 pkt – poprawna odpowiedź odnosząca się do jednego dzieła artysty.

0 pkt – odpowiedź niepoprawna lub brak odpowiedzi.

**Przykładowe rozwiązania**

Obraz *Życie* pochodzi z początków twórczości Pabla Picassa i jest zaliczany do tzw. okresu niebieskiego. Obrazy z tego czasu utrzymane są w zimnej, niebieskiej tonacji. Tematyka tych dzieł dotyczy głównie bólu, smutku i cierpienia. Związane to było z osobistymi przeżyciami artysty, który w ten sposób przechodził żałobę po stracie swojego najbliższego przyjaciela.

Obraz *Rodzina Arlekina* pochodzi z kolejnej fazy twórczości Picassa – okresu różowego. Kolorystyka tych prac jest jaśniejsza i weselsza, dominują odcienie różu i pomarańczowego. Dominującym tematem są sceny cyrkowe – Picasso chętnie malował kuglarzy czy akrobatów.

*Panny z Awinionu* są obrazem przełomowym zarówno dla twórczości Picassa, jak i dla całej sztuki nowoczesnej. Ten obraz uważa się za pierwsze dzieło kubizmu. Dzieło przedstawia pięć nagich kobiet. Ich ciała są silnie zgeometryzowane, uproszczone i spłaszczone. Właściwie nie występuje tradycyjny światłocień. Twarze kobiet po prawej stronie są wręcz zdeformowane, przypominają maski. W obrazie dominują kąty ostre podkreślone przez czarny kontur.

Obraz *Portret Kahnweilera* jest typowym przykładem malarstwa kubistycznego, dokładnie – fazy analitycznej. Picasso, po pierwszych eksperymentach z geometryzacją formy, silnie zainteresował się tym nowym sposobem przedstawiania. Zaczął rozbijać przedmioty na coraz więcej części. Obrazy z tego okresu charakteryzuje monochromatyczna paleta utrzymana w szarościach, brązach i czerniach. Przedmioty są tak silnie zgeometryzowane, że wręcz tracą swój pierwotny kształt.

Obraz *Trzej muzykanci* jest przykładem późniejszego dzieła Picassa, w którym wykorzystał on doświadczenia kubizmu. Syntezę i geometryzację kształtów połączono z kolorem. Dzieła z tego okresu niekiedy łączą malarstwo z kolażem. Picasso doklejał do obrazów gotowe elementy takie jak fragmenty gazet czy tapet. Obrazy są płaskie, nie występuje już iluzja przestrzeni.

*Uwaga: zdający ma omówić jedynie trzy z powyższych obrazów.*

### Zadanie 25.

Przeczytaj poniższy tekst.

W tym samym czasie najodważniejszego bodaj kroku w dziejach sztuki wieku XX dokonał malarz rosyjski [...]; idąc od secesji, poprzez ekspresjonistycznie pojmowany koloryzm, [...] w 1910 roku namalował pierwszy obraz, który już niczego nie przedstawiał. [...] był człowiekiem wysoce wykształconym, prawnikiem i zanim poświęcił się malarstwu, miał być docentem w Dorpacie. Jego twórczość łączyła w sobie wysoką wrażliwość plastyczną i barwną z wyostrzoną świadomością podstaw teoretycznych sztuki. W roku 1912 ukazała się jego książka *O elementach duchowym w sztuce*. Ten element, dynamiczny i pełen uczucia wyrażała sztuka [...]. Początkowo artysta malował krajobrazy, ożywione niepokojem i gwałtownością kolorystyki. Później pomyślał, iż przed sztuką malarstwa można otworzyć drogę nową, podobną do tej, która właściwa jest muzyce. [...] wyrażał swe odczucia poprzez wymowę barw i linii. „Czuję – pisał coraz dokładniej, że wewnętrzna istota przedmiotu wypełnia formę. W moim wnętrzu dokonuje się coraz wyraźniej rozdział natury i sztuki, aż mogę każdą z tych rzeczy osobno obserwować dla niej samej”.

Jan Białostocki, *Sztuka cenniejsza niż złoto*, Warszawa 2001.

### Zadanie 25.1. (0–1)

**Podaj imię i nazwisko artysty, o którym mowa w przytoczonym fragmencie tekstu.**

.....

**Wymaganie ogólne**

- I. Rozwijanie zdolności rozumienia przemian w dziejach sztuki w kontekście ich uwarunkowań kulturowych, środowiskowych, epok, kierunków, stylów i tendencji.

**Wymaganie szczegółowe**

- I. Rozwijanie zdolności rozumienia przemian w dziejach sztuki w kontekście ich uwarunkowań kulturowych, środowiskowych, epok, kierunków, stylów i tendencji. Zdający:  
9) analizuje teksty pisarzy, filozofów, krytyków sztuki i artystów [...].

**Zasady oceniania**

- 1 pkt – poprawna odpowiedź.  
0 pkt – odpowiedź niepoprawna lub brak odpowiedzi.

**Rozwiązanie**

Wassili Kandinsky / Wasyl Kandinsky

**Zadanie 25.2. (0–1)**

**Na podstawie przytoczonego fragmentu tekstu oraz wiedzy własnej podaj dwie cechy charakterystyczne dla malarstwa tego artysty.**

.....

.....

.....

**Wymaganie ogólne**

- I. Rozwijanie zdolności rozumienia przemian w dziejach sztuki w kontekście ich uwarunkowań kulturowych, środowiskowych, epok, kierunków, stylów i tendencji.

**Wymaganie szczegółowe**

- I. Rozwijanie zdolności rozumienia przemian w dziejach sztuki w kontekście ich uwarunkowań kulturowych, środowiskowych, epok, kierunków, stylów i tendencji. Zdający:  
9) analizuje teksty pisarzy, filozofów, krytyków sztuki i artystów, interpretuje je [...].

**Zasady oceniania**

- 1 pkt – poprawne podanie dwóch cech.  
0 pkt – odpowiedź niepoprawna lub niepełna albo brak odpowiedzi.

**Rozwiązanie**

- odejście od przedstawień figuratywnych na rzecz abstrakcji
- plamy barwne i linie mają odzwierciedlać uczucia artysty i nie muszą przedstawiać natury
- obrazy budowane za pomocą nieregularnych / abstrakcyjnych plam barwnych i linii
- artysta w swojej twórczości malarskiej inspirował się muzyką
- stosowanie żywych/intensywnych barw
- dynamiczne kompozycje obrazów



**Zadanie 26. (0–2)**

W 1927 roku Le Corbusier ogłosił pięć punktów nowoczesnej architektury. Swoje rozważania teoretyczne architekt zrealizował w projekcie Villi Savoye w Poissy, przedstawionej na poniższych zdjęciach.



**Na podstawie zamieszczonych zdjęć podaj trzy argumenty potwierdzające, że przedstawiona budowla spełnia założenia pięciu punktów nowoczesnej architektury.**

.....

.....

.....

.....

.....

**Wymaganie ogólne**

- I. Rozwijanie zdolności rozumienia przemian w dziejach sztuki w kontekście ich uwarunkowań kulturowych, środowiskowych, epok, kierunków, stylów i tendencji w sztuce.

**Wymaganie szczegółowe**

- I. Rozwijanie zdolności rozumienia przemian w dziejach sztuki w kontekście ich uwarunkowań kulturowych, środowiskowych, epok, kierunków, stylów i tendencji w sztuce.

Zdający:

- 2) wymienia cechy sztuki poszczególnych epok, kierunków i tendencji.

**Zasady oceniania**

2 pkt – prawidłowe podanie trzech argumentów.

1 pkt – prawidłowe podanie dwóch argumentów.

0 pkt – odpowiedź niepoprawna lub niepełna albo brak odpowiedzi.

**Rozwiązanie**

Villa Savoye spełnia założenia pięciu punktów nowoczesnej architektury według Le Corbusiera, ponieważ:

- zastosowano konstrukcję słupową w pierwszej kondygnacji budynku
- dach pełni również funkcję tarasu z ogrodem
- układ wnętrza jest otwarty (wolny) / plan *libre*
- zastosowano duże, horyzontalne okna
- fasada jest gładka i pozbawiona wszelkich dekoracji.

**Zadanie 27. (0–2)**

Podaj termin, którym określa się działanie artystyczne przedstawione na fotografii. Wymień dwie cechy charakterystyczne dla tego rodzaju działania.



Termin (nazwa działania): .....

Cechy: .....

.....

.....

### **Wymaganie ogólne**

IV. Kształcenie w zakresie rozumienia i stosowania terminów i pojęć związanych z dziełami sztuki, ich strukturą i formą, tematyką oraz techniką wykonania.

### **Wymaganie szczegółowe**

IV. Kształcenie w zakresie rozumienia i stosowania terminów i pojęć związanych z dziełami sztuki, ich strukturą i formą, tematyką oraz techniką wykonania. Zdający:

- 1) definiuje terminy i pojęcia związane z dziełami współczesnymi, które wymykają się klasyfikacjom i przyporządkowaniu do tradycyjnych dyscyplin artystycznych, jak: [...] happening [...].

### **Zasady oceniania**

2 pkt – poprawne podanie terminu oraz dwóch cech działania.

1 pkt – poprawne podanie terminu oraz jednej cechy działania.

0 pkt – odpowiedź niepoprawna lub niepełna albo brak odpowiedzi.

### **Rozwiązanie**

Termin (nazwa działania): happening

Cechy:

- wydarzenie artystyczne oparte na improwizacji
- dziełem jest sam akt twórczy, działanie wykonane przez artystę i innych uczestników happeningu
- artysta występuje przed publicznością
- jednorazowość
- często publiczność czynnie uczestniczy w happeningu.

## ZADANIA DO CZĘŚCI DRUGIEJ – WYPRACOWANIA

### Temat 1.

**Iluzjonizm w malarstwie to tendencja do możliwie wiernego oddania złudzenia rzeczywistości. Na trzech wybranych przykładach z malarstwa renesansu i baroku wykaż, w jaki sposób artyści osiągnęli efekt iluzji.**

### Wymagania ogólne

- I. Rozwijanie zdolności rozumienia przemian w dziejach sztuki w kontekście ich uwarunkowań kulturowych i środowiskowych, epok, kierunków, stylów i tendencji w sztuce.
- II. Zapoznanie z najwybitniejszymi osiągnięciami w zakresie architektury i sztuk plastycznych.

### Wymaganie szczegółowe

- I. Rozwijanie zdolności rozumienia przemian w dziejach sztuki w kontekście ich uwarunkowań kulturowych i środowiskowych, epok, kierunków, stylów i tendencji w sztuce.  
Zdający:  
10) formułuje samodzielne, logiczne wypowiedzi argumentacyjne na temat epok, kierunków, stylów i tendencji w sztuce oraz środowisk artystycznych.
- II. Zapoznanie z najwybitniejszymi osiągnięciami w zakresie architektury i sztuk plastycznych. Zdający:  
18) formułuje samodzielne, logiczne wypowiedzi argumentacyjne na temat dzieł sztuki.

### Zasady oceniania

Opis zasad oceniania zadań otwartych rozszerzonej odpowiedzi (wypracowań) znajduje się na stronach 7–13 *Informatora*.

### Przykładowe ocenione rozwiązania

#### Przykład 1.

Malarstwo iluzjonistyczne, po francusku *trompe l'oeil*, oznacza okłamanie oka i pochodzi od nazwy iluzjonistycznego sposobu malowania, czyli najdokładniejszego oddania złudzenia rzeczywistości. Efekt iluzjonu został zaczerpnięty ze starożytności, od znanej legendy o greckim malarzu Parrazjosie. Według opowieści artysta namalował kotarę okrywającą obraz w taki sposób, że złudzeniu uległ nawet Zeuksis, czołowy przedstawiciel iluzjonizmu w starożytnym malarstwie greckim, który próbował ją odsunąć. Technika malarstwa iluzjonistycznego stosowana była w malarstwie pompejańskim, a w czasach nowożytnych swoją popularnością pochłonęła dzieła z okresu renesansu i baroku.

Precyzyjne oddanie prawdziwości barw, kompozycji i wyglądu namalowanych przedmiotów było bardzo trudne, lecz dla przedstawicieli iluzjonizmu wykonalne. Technika iluzjon wymagała odpowiedniego użycia perspektywy oraz techniki światłocienia. Dla artystów równie ważne było zastosowanie anamorfozy (celowej deformacji obrazu, która może ukazać obraz niezdeformowany poprzez np. jego odbicie w lustrze, jak stało się to w obrazie Hansa Holbeina *Ambasadorowie*). Celowo skażali obraz w taki sposób, aby był on zauważalny przez widza, patrzącego z boku i jednocześnie niewidzialny z innych perspektyw. Celem malarstwa

iluzjonistycznego było namalowanie obrazu w technice dwuwymiarowej w taki sposób, aby sprawiał on wrażenie trójwymiarowego, a przy tym wywoływał pewnego rodzaju iluzję.

Malarstwo iluzjonistyczne rozwarstwiło się na dwie gałęzie, jakimi były: malarstwo ścienne i malarstwo sztalugowe. Malarstwo ścienne, inaczej iluzjonistyczne, pojawiło się w renesansie włoskim i swoją popularność zyskało zwłaszcza we wnętrzach kościelnych i pałacowych. Przedstawiało ono iluzjonistyczne fragmenty architektury łączonej z pejzażem lub elementami martwej natury.

Potwierdzenia zastosowania technik opisanych powyżej można szukać w dziele reprezentującym renesansowe malarstwo iluzjonistyczne, jakim jest *Ostatnia Wieczerza*. Jego autorem jest włoski „człowiek renesansu”, jeden z największych malarzy wszech czasów, najwszechstronniej utalentowana osoba w historii – Leonardo da Vinci. Malowidło z przedstawieniem *Ostatniej Wieczerzy* zdobi refektarz klasztoru Santa Maria della Grazie w Mediolanie. Fresk powstał na zamówienie Ludovico Sforzy, a prace nad nim trwały trzy lata i zostały zakończone w 1498 roku. Leonardo namalował obraz farbami olejnymi, na wilgotnej ścianie (wedle zasady *al fresco*).

W centrum omawianego malowidła znajduje się Chrystus, otoczony apostołami, których artysta zestawił w trzyosobowe grupy. Każda z postaci jest zindywidualizowana. Malując twarze i gesty, autor oddał wewnętrzne przeżycia apostołów, będące reakcją na wieść, że wśród zebranych znajduje się zdrajca. Dla uzyskania nienagannego efektu artysta stosował obliczenia, aby nie pomylić się przy tworzeniu pracy. Perfekcyjnie przedstawiona perspektywa zbieżna daje złudzenie głębi. Aby jeszcze bardziej poszerzyć przestrzeń, artysta namalował pejzaż w oknach. Daje to nam dodatkowy, trzeci plan przedstawienia. Wnętrze, w którym Leonardo da Vinci umieścił scenę *Ostatniej Wieczerzy*, jest iluzjonistycznym przedłużeniem refektarza (będącego w tamtych czasach salą jadalną zakonników – do czego nawiązanie zauważamy w treści przedstawienia malowidła). Artysta, posługując się zasadami iluzjonizmu, idealnie pokazał perspektywę i bezbłędnie odwzorował rzeczywistość.

Następnym wartym uwagi dziełem, ukazującym wpływ renesansowego malarstwa iluzjonistycznego, jest fresk na suficie malowanej komnaty – Camera degli Sposi. Autorem malowidła jest znakomity północnowłoski artysta – Andrea Mantegna, tworzący w XV w. Fresk ten znajduje się w Palazzo-Ducale w Mantui. Mistrzowskie zastosowanie perspektywy oraz skróty perspektywiczne są widoczne w centralnej części sklepienia. Artysta namalował w tym miejscu iluzjonistyczną kopułę z oculusem, poprzez który prześwituje błękit nieba z białymi obłokami. Oculus otoczony jest marmurową balustradą, która choć namalowana, wygląda tak realistycznie, że zdaje się odgradzać stojące za nią postacie od strony otworu, które naprawdę mogłyby wpaść do wnętrza komnaty. Stworzone złudzenie jest możliwe dzięki zastosowaniu przez artystę dużego skrótu perspektywicznego, potęgującego dodatkowo wrażenie otwartej przestrzeni (można zatem uważać Mantegnę za mistrza skrótów perspektywicznych, co daje się potwierdzić poprzez tak samo dokładną analizę dzieła zatytułowanego *Opłakiwanie zmarłego Chrystusa*).

Znakomitego odzwierciedlenia zasad iluzji możemy szukać także w barokowym przedstawieniu kopuły w rzymskim kościele Sant’Ignazio di Loyola, której autorem jest włoski mistrz iluzji, artysta i jezuita – Andrea Pozzo. Technika, którą posługiwał się autor, pozwalała mu na stworzenie złudzenia trójwymiarowości na sklepionej czy płaskiej powierzchni. Dekoracja kościoła św. Ignacego w Rzymie była dla niego pierwszym dużym przedsięwzięciem. Kopuła jest ozdobiona freskiem, który przedstawia *Apoteozę świętego Ignacego*. Malowidło wygląda jak przedłużenie architektury obiektu, mimo że sufit w rzeczywistości jest płaski. Artysta, malując dzieło, „otworzył” sklepienie na niebo przepełnione unoszącymi się postaciami. Fresk przedstawia św. Ignacego wchodzącego do



raju, przyjmowanego przez Chrystusa i Maryję w otoczeniu Towarzystwa Jezusowego. Silne skróty perspektywiczne i odpowiednie operowanie światłocieniem pozwoliły uzyskać tak realistyczny efekt. Połączenie architektury, malarstwa i rzeźby, dające złudzenie optyczne, nazywamy kwadraturą. Celem iluzji było optyczne powiększenie pomieszczenia i sprawienie wrażenia rozszerzenia się murów. Granice między obrazem a architekturą zataiły się poprzez perfekcyjne użycie techniki iluzjonu.

Podsumowując: iluzjonizm w malarstwie na przestrzeni wieków bardzo się rozwinął i przybrał różne postaci. Duży wpływ na niego wywarły także tendencje charakterystyczne dla danych epok. W renesansie, który był swego rodzaju nawrotem do antyku, zachwycano się wszelkimi własnościami matematycznymi i dążono do perfekcji rysunku. W baroku chodziło o oszołomienie widza. Sztuka miała pełnić pewnego rodzaju odskocznnię dla szarego życia, stąd rozwój i skomplikowanie iluzjonizmu, sięgnięcie po nowe sposoby jego przedstawienia. Zaczął on nawet angażować do tego inne środki wyrazu jak rzeźba i architektura, mówiąc w kontekście kwadratury. Malarstwo iluzjonistyczne miało zaskoczyć widza, ale jednocześnie pokazywało niezwykły kunszt artystów, którzy do perfekcji opanowali sposób przedstawiania trójwymiarowej przestrzeni na płaskiej powierzchni.

Punktacja	20/20
1. Spełnienie formalnych warunków polecenia	1/1
2. Treść	12/12
3. Terminologia	2/2
4. Kompozycja i struktura wypowiedzi	3/3
5. Język wypowiedzi	2/2

#### **1. Spełnienie formalnych warunków polecenia: 1 pkt**

Wypracowanie w całości spełnia formalne warunki:

- w wypracowaniu omówiono trzy merytorycznie poprawne przykłady
- wypracowanie dotyczy tematu wskazanego w poleceniu.

#### **2. Treść: 1 pkt**

Pełne i wieloaspektowe omówienie tematu. Zdający odwołuje się do kontekstu historycznego i estetycznego. Wyjaśnia skąd się wzięło malarstwo iluzjonistyczne i na czym polega. Zdający wnikliwie omówił trzy przykłady dzieł sztuki: dwa z epoki renesansu i jeden z epoki baroku. Analiza dzieł sztuki odpowiada tematowi pracy i skupia się na tych środkach wyrazu, które budują efekty iluzjonistyczne. Przy opisie dzieł sztuki podano imię i nazwisko artysty, tytuł dzieła, miejsce, gdzie się ono znajduje, oraz w jednym przykładzie dokładną datę powstania.

#### **3. Terminologia: 2 pkt**

Zdający biegle posługuje się terminologią z dziedziny sztuki. Pojawiły się takie sformułowania jak *trompe'loeil*, perspektywa zbieżna, kwadratura, anamarofoza, *oculus*, fresk.

#### **4. Kompozycja i struktura wypowiedzi: 3 pkt**

Wypracowanie ma poprawną, zorganizowaną problemowo kompozycję: zawiera rozbudowany wstęp, w którym wyjaśniono temat wypracowania, rozwinięcie z opisem i analizą dzieł sztuki oraz zakończenie zawierające słuszne wnioski. Wynikają one z toku wypowiedzi, nie są powtórzeniem wstępu.

**5. Język wypowiedzi: 2 pkt**

Wypracowanie zostało napisane poprawnym stylem, nie zawiera poważnych błędów językowych.

## Przykład 2.

Iluzjonizm – tendencja, która nie była niczym innym, jak dążeniem do oddania możliwie najwierniej złudzenia rzeczywistości, odnoszącej się zarówno do przestrzeni, jak i do budowy anatomicznej. Artyści tworzyli malowidła ściennie oraz obrazy, które miały zaskoczyć widza, stworzyć złudzenie przestrzeni, która znajduje się za obrazem. Z tego założenia bardzo silnie czerpała sztuka renesansu oraz baroku. Poznanie zasad perspektywy oraz badania nad ludzką anatomią pozwoliły uzyskać te efekty.

Gdy rozważa się kwestie anatomii i perspektywy, od razu na myśl nasuwa się dzieło Andrea Mantegni pod tytułem *Opłakiwanie zmarłego Chrystusa* z drugiej połowy XV wieku. Obraz na swój sposób awangardowy w kontekście współczesnych mu czasów, gdyż zastosowany skrót perspektywiczny, w jakim ujęto ciało Chrystusa, dla niektórych bywał nawet oburzający. Wykonany techniką temperową, na formacie pionowego prostokąta. Obraz przedstawia sylwetkę Syna Bożego, którą oglądamy w bardzo silnym skrócie, na pierwszy plan przede wszystkim wysuwają się stopy przebite gwoździami, co tak burzyło widownię. Ciało można powiedzieć zostało silnie wyidealizowane, gdyż nie widoczne są ślady tortur, o których czytamy w Biblii. Po lewej stronie, w górnej części znajdują się trzy sylwetki, a właściwie same twarze św. Jana, Matki Boskiej oraz Marii Magdaleny. Kompozycja dość statyczna, jednak zaburzona gestykulacją postaci po lewej stronie, które także zaburzają nieco symetrię obrazu. Kolorystyka monochromatyczna, utrzymana w tonacjach brązów i szarości. Miękki modelunek światłocieniowy. Źródło światła nie zostało przedstawione na obrazie. Pewnego rodzaju dominantę stanowi silnie oświetlone martwe ciało Chrystusa, które zostało rozświetlone i stanowi dość mocny kontrast dla ciemnego tła. Interesującym zabiegiem jest fakt, iż obraz prawdopodobnie nie został namalowany do oglądania na wprost, gdyż wtedy zauważalne są drobne błędy w wyrysowaniu perspektywy, a nieco od dołu. To tylko uwypukla poszukiwania przez artystów wspomnianego iluzjonizmu.

Innym przykładem z epoki renesansu jest obraz młodego geniusza Rafaela Santi *Zaślubiny Marii z Józefem*. Obraz przedstawia ślub Marii i Józefa. Kompozycja składa się z trzech planów: postaci na pierwszym planie, budowli oraz zamykającego widok pejzażu. Postacie stoją na tle budowli charakterystycznej dla sztuki renesansu. Zastosowanie perspektywy zbieżnej daje złudzenie głębi. Pejzaż znajdujący się za budowlą dodatkowo otwiera przestrzeń. Obraz ma linearny charakter, doskonale oddano elementy strojów i architektury. Rafaelowi doskonale udało się stworzyć iluzję „uciekającej” przestrzeni.

Odnosząc się do sztuki baroku, warto sięgnąć po *Apoteozę św. Ignacego* z Pallazzo Ignazio w Rzymie autorstwa Andrea del Pozzo. Jest to element szerokiego nurtu, jakim było malarstwo iluzjonistyczne. Iluzjonistyczny fresk Andrea del Pozzo, wykonany w drugiej połowie XVII wieku, zachwyca widza iluzją przestrzeni, złożoną kompozycją i bogatą paletą barw. Fresk zestawiona z bardzo dekoracyjną architekturą oraz rzeźbą wnętrza kościoła, oszałamia widza. Sprawia wrażenie, jakbyśmy byli w centrum wydarzeń. Pozwala uwierzyć w życie niebiańskie, mamy wrażenie, jakby niebo rozwarło się specjalnie dla nas. Centralna część obrazu stanowi źródło światła oraz dominantę fresku. Modelunek światłocieniowy jest dość miękki, chociaż występuje silny kontrast między spodem chmur a najdalszymi planami dzieła. Całość została wpisana w kształt spłaszczonej elipsy lub wydłużonego prostokąta, wertykalnie

spiętrzona, z natłokiem wielu figur. Zastosowanie perspektywy *dasotto in su* oraz powietrznej, widocznej, patrząc w głąb fresku, dodatkowo potęguje iluzjonistyczny odbiór dzieła. Głównym zadaniem malarstwa iluzjonistycznego było zachwycać i wzruszać, skomplikowanymi środkami wyrazu, a zastosowanie kwadratury oraz perspektywy *dasotto in su* pozwala na osiągnięcie bardzo dekoracyjnej iluzji przestrzeni.

Powyższa analiza dzieł malarstwa iluzjonistycznego z okresu renesansu, a także rozwiniętego po nim nurtu sztuki pełnego wizyjnych, mistycznych oraz silnie zdynamizowanych form – baroku, jest świadectwem idealnego władania umiejętnością tworzenia perspektywy oraz bezbłędnego odwzorowywania rzeczywistości. Efekty iluzjonistyczne, fragmenty architektury i wewnątrz bardzo często występowały w wielu obrazach. Malarstwo iluzjonistyczne miało na celu przede wszystkim przedstawić złudzenie rzeczywistości, a wyżej ukazane przykłady potwierdzają zachowanie tego założenia. Artysta malował obraz w technice dwuwymiarowej w taki sposób, aby sprawiał on wrażenie trójwymiarowego, tym samym wywołując iluzję. Mistrzowskie zastosowanie efektu przez wybitnych artystów zachwyca do dzisiaj rzesze miłośników malarstwa.

Punktacja	16/20
1. Spełnienie formalnych warunków polecenia	1/1
2. Treść	10/12
3. Terminologia	2/2
4. Kompozycja i struktura wypowiedzi	2/3
5. Język wypowiedzi	1/2

#### **1. Spełnienie formalnych warunków polecenia: 1 pkt**

Wypracowanie w całości spełnia formalne warunki:

- w wypracowaniu omówiono trzy merytorycznie poprawne przykłady
- wypracowanie dotyczy tematu wskazanego w poleceniu.

#### **2. Treść: 10 pkt**

W wypracowaniu omówiono zarówno przykłady z epoki renesansu i baroku. Zdający wnikliwie omówił dwa przykłady: *Opłakiwanie zmarłego Chrystusa* Andrea Mantegna oraz fresk Andrea del Pozzo. Obraz Rafaela Santi *Zaślubiny Marii* został omówiony jedynie poprawnie. Zdający jedynie opisał to dzieło. Nie wykazał, w jaki sposób przedstawienie to odnosi się do metod uzyskania iluzji. Zdający otrzymał więc za to kryterium 10 punktów.

#### **3. Terminologia: 2 pkt**

Zdający poprawnie posługuje się terminologią z dziedziny sztuki.

#### **4. Kompozycja i struktura wypowiedzi: 2 pkt**

Wypracowanie ma poprawną kompozycję, ale nie jest zorganizowane problemowo. Wstęp jest krótki i nie wyjaśnia dokładnie zagadnienia zawartego w temacie. Wnioskowanie jest uproszczone, właściwie jest powtórzeniem informacji zawartych we wstępie.

#### **5. Język wypowiedzi: 1 pkt**

Wypracowanie zawiera błędy językowe; błędy w zapisie terminów.

**Temat 2.**

*Piękno jest harmonią wszystkich części dostosowanych do siebie i będących w zgodzie i proporcji z tym dziełem, w którym się znajdują, tak że nie można nic dodać ani ująć, ani zmienić, żeby nie zepsuć całości. Piękno jest jakąś zgodnością i wzajemnym zgraniem części w jakiegokolwiek rzeczy, w której części te się znajdują. Zgodność tę osiąga się przez pewną określoną liczbę, proporcje i rozmieszczenie, tak jak tego wymaga harmonia, która jest podstawową zasadą natury.*

Leon Battista Alberti

**Odwołując się do wypowiedzi Leona Battisty Albertiego omów architekturę renesansu. W swojej pracy uwzględnij trzy dzieła architektury autorstwa różnych architektów.**

**Wymagania ogólne**

- I. Rozwijanie zdolności rozumienia przemian w dziejach sztuki w kontekście ich uwarunkowań kulturowych i środowiskowych, epok, kierunków, stylów i tendencji w sztuce.
- II. Zapoznanie z najwybitniejszymi osiągnięciami w zakresie architektury i sztuk plastycznych.

**Wymaganie szczegółowe**

- I. Rozwijanie zdolności rozumienia przemian w dziejach sztuki w kontekście ich uwarunkowań kulturowych i środowiskowych, epok, kierunków, stylów i tendencji w sztuce.  
Zdający:  
10) formułuje samodzielne, logiczne wypowiedzi argumentacyjne na temat epok, kierunków, stylów i tendencji w sztuce oraz środowisk artystycznych.
- II. Zapoznanie z najwybitniejszymi osiągnięciami w zakresie architektury i sztuk plastycznych. Zdający:  
18) formułuje samodzielne, logiczne wypowiedzi argumentacyjne na temat dzieł sztuki.

**Zasady oceniania**

Opis zasad oceniania zadań otwartych rozszerzonej odpowiedzi (wypracowań) znajduje się na stronach 7–13 *Informatora*.

**Przykładowe ocenione rozwiązania**

Przykład 1.

W epoce renesansu piękno utożsamiane było z pojęciem ładu i harmonii. Artyści dążyli do tego aby ich dzieła odznaczały się idealnymi proporcjami. Taką teorię wyznawał także Leon Battista Alberti – włoski malarz, teoretyk sztuki i architekt, tworzący w XV wieku. Jest on autorem traktatu o architekturze, w którym opisał i przedstawił swoje poglądy dotyczące budownictwa. Według Albertiego podstawą dobrej architektury jest harmonia wynikająca z prawidłowych proporcji oraz inspirowanie się sztuką antyku. W sztuce starożytnej Grecji i Rzymu także jednym z wyznaczników pięknego dzieła były ład i harmonia.

Potwierdzeniem teorii głoszonych przez Albertiego są jego realizacje, takie jak: fasada kościoła Santa Maria Novella we Florencji czy kościół San Andrea w Mantui. Jednak według mnie, najciekawszą budowlą zaprojektowaną przez tego architekta jest Palazzo Rucellai we Florencji. Jest to typowy przykład renesansowego, włoskiego pałacu miejskiego. Jest to

budowla trójkondygnacyjna o masywnej i prostej bryle. Ścian wszystkich kondygnacji pokryte zostały boniowaniem. Najbardziej charakterystyczną cechą pałacu jest właśnie zachowanie zasad harmonii poprzez zrównoważenie linii pionowych i poziomach. Każdą kondygnację oddziela gzyms biegnący przez całą długość budynku. Te horyzontalne podziały równoważą umieszczone w trzech poziomach pilastry. Rytm kompozycyjny zachowują równomiernie rozmieszczone okna, które dla zrównoważenia linii prostych, mają półkoliste dekoracje. Palazzo Rucellai jest jedną z najważniejszych budowli wczesnorenesansowych. Zastosowane przez Albertiego nowe rozwiązania zyskały popularność w następnych realizacja tego typu.

Inną budowlą, która może być doskonałą ilustracją do teorii „pięknej” architektury Albertiego, jest Tempietto w Rzymie, autorstwa Donato Bramantego. Ta wolnostojąca kaplica posiada wszystkie cechy istotne dla architektury renesansu. Tempietto to kaplica na planie koła, zwieńczona kopułą na wysokim bębnie. Całość charakteryzuje harmonijna i symetryczna kompozycja. Ściany budowli otoczone są przez doryckie kolumny. Te silne pionowe linie zrównoważone są poprzez balustradę otaczającą bęben. Bramantemu udało się uzyskać wrażenie harmonii poprzez zachowanie proporcji pomiędzy korpusem kaplicy, bębniem i kopułą. W budowlu tej widać silną inspirację świątyniami starożytnego Rzymu.

Ostatnią budowlą, która jest według mnie najlepszym przykładem harmonii w architekturze, jest Villa Rotonda autorstwa Andrea Palladia. Ta XVI wieczna budowla zbudowana została na planie kwadratu z czterema portykami przy każdym boku budowli. W centrum budowli znajduje się okrągła sala zwieńczona kopułą. Andrea Palladio był także teoretykiem architektury, projektując tę willę opierał się więc na ścisłych proporcjach matematycznych. Budowla odznacza się więc idealną symetrią. Istotnym elementem budowli projektowanych przez Palladia było wzorowanie się na sztuce starożytnej. Jednym z takich elementów są występujące w Villi Rotondzie kolumnowe portyki. Villa Rotonda stała się wzorem dla architektury późniejszych czasów.

W architekturze renesansu najważniejsze były proporcje. Architekci starali się tak projektować budowle, aby były one harmonijne i spójne. Dbano o równowagę linii poziomych i pionowych oraz symetrię kompozycji. Dążenie do harmonii wynikało z inspiracji sztuką starożytną Grecji i Rzymu. Omówione przeze mnie trzy przykłady budowli pokazują, że zasady te obowiązywały zarówno w architekturze kościelnej i świeckiej.

Punktacja	20/20
1. Spełnienie formalnych warunków polecenia	1/1
2. Treść	12/12
3. Terminologia	2/2
4. Kompozycja i struktura wypowiedzi	2/3
5. Język wypowiedzi	2/2

### 1. Spełnienie formalnych warunków polecenia: 1 pkt

Wypracowanie w całości spełnia formalne warunki:

- w wypracowaniu omówiono trzy merytorycznie poprawne przykłady
- wypracowanie dotyczy tematu wskazanego w poleceniu.

### 2. Treść: 12 pkt

W wypracowaniu omówiono trzy, poprawne merytorycznie przykłady. Zdający odwołał się do kontekstu – nawiązał do szerokiej działalności Albertiego oraz wskazał na inspiracje sztuką starożytną. Opis i analiza przykładów jest wnikliwa. Omówienie przykładów odnosi



się do tematu wypracowania, podkreślono i omówiono te elementy dzieł, które nawiązują do przytoczonej wypowiedzi Leona Battisty Albertiego.

**3. Terminologia: 2 pkt**

Zdający poprawnie posługuje się terminologią z dziedziny sztuki.

**4. Kompozycja i struktura wypowiedzi: 2 pkt**

Wypracowanie ma poprawną, zorganizowaną problemowo kompozycję: zawiera poprawny wstęp, w którym wyjaśniono temat wypracowania, rozwinięcie z opisem i analizą dzieł sztuki oraz zakończenie zawierające słuszne wnioski, które wynikają z toku wypowiedzi.

**5. Język wypowiedzi: 2 pkt**

Wypracowanie napisane zostało poprawnym stylem, nie zawiera poważnych błędów językowych.

Przykład 2.

Leon Battista Alberti był jednym z renesansowych architektów. Architektura tej epoki charakteryzuje się dążeniem do ładu i harmonii. Renesansowi artyści „porzucili” dorobek gotyku i inspiracji szukali w sztuce starożytnej Grecji i Rzymu. Dla twórców starożytnych rzeźb i świątyń piękno także wiązało się z poszukiwaniem idealnych proporcji, ładu i harmonii. Nawiązania do antyku oraz harmonijna i zrównoważona kompozycja to jedne z cech architektury renesansu.

Jednym z pierwszych dzieł renesansowych jest fasada kościoła Santa Maria Novella we Florencji, której autorem był właśnie Leon Battista Alberti. Pierwotna, gotycka fasada, została przebudowana w stylu renesansowym. Składa się ona z dwóch kondygnacji i jest zwieńczona klasycznym tympanonem. Ciekawe rozwiązanie zastosowane w tej fasadzie to dwie symetrycznie rozmieszczone woluty, który zakrywają dużą różnicę wysokości pomiędzy nawą główną a nawami bocznymi. Taki duży uskok zaburzałby proporcje fasady, dlatego architekt zdecydował się zakryć je innym elementem. Było to nowe rozwiązanie, które potem chętnie powtarzali inni architekci. Całość fasady pokryta jest kolorowymi płytami marmuru, które tworzą symetryczne i geometryczne podziały. W kościele tym znajduje się także inne znamienne dla renesansu dzieło: malowidło Święta Trójca autorstwa Masaccia, pierwszy obraz, w którym zastosowano perspektywę linearną.

Również we Florencji znajduje się inna ciekawa budowla – Szpital Niewiniątek, Filippo Brunelleschiego. Jest to jednopiętrowa budowla, w której kiedyś mieścił się przytułek dla niemowląt. Najciekawiej prezentuje się elewacja z loggią wspartą na kolumnach. Wysokie arkady, wsparte na smukłych kolumnach stwarzają wrażenie lekkości, pomimo, że budynek jest długi i niski. Autorowi tej budowli udało się stworzyć wrażenie harmonii i ładu dzięki zrównoważeniu horyzontalnej linii schodów i gzymsów, poprzez równomierne rozmieszczenie arkad. Kompozycji fasady nie zaburza także nadmierna dekoracja. Artysta umieścił jedynie dekoracyjne medaliony nad arkadami. Przykład ten pokazuje także, że zrównoważonych proporcji artyści poszukiwali także projektując budynki miejskie.

Kolejną renesansową budowlą, którą charakteryzują harmonijne i wysmakowane proporcje jest Tempietto w Rzymie. Ten niewielki kościół, powstał w 1500 roku i uważany jest za idealne dzieło renesansu. Zbudowany został na planie koła. Zamknięcie budowli stanowi okazały bęben z kopułą. Budowla otoczona jest kolumnami. Patrząc na tę budowlę od razu można zauważyć jej zrównoważone proporcje. Wszystko do siebie pasuje, nie mamy poczucia, że któraś z części budowli jest za duża lub za mała.

Architektura renesansu charakteryzuje się dążeniem do ładu i harmonii. Projektując budowle starano się odnaleźć idealne proporcje, a opisane przeze mnie budowle są tego

doskonałym przykładem. Artyści renesansu nie dążyli do dynamicznych i asymetrycznych kompozycji. Dla nich głównym wyznacznikiem były proporcje, które miały odzwierciedlać zasady panujące w naturze. Pisało o tym wielu teoretyków architektury, a jednym z nich był Leon Battista Alberti.

Punktacja	16/20
1. Spełnienie formalnych warunków polecenia	1/1
2. Treść	10/12
3. Terminologia	2/2
4. Kompozycja i struktura wypowiedzi	1/3
5. Język wypowiedzi	2/2

**1. Spełnienie formalnych warunków polecenia: 1 pkt**

Wypracowanie w całości spełnia formalne warunki:

- w wypracowaniu omówiono trzy merytorycznie poprawne przykłady
- wypracowanie dotyczy tematu wskazanego w poleceniu.

**2. Treść: 10 pkt**

W wypracowaniu wnikliwie omówiono dwa przykłady: fasadę kościoła Santa Maria Novella oraz Szpital Niewiniątek. Trzeci przykład – Tempietto – został omówiony jedynie w sposób zadowalający, nie podano także nazwiska architekta tej budowli.

**3. Terminologia: 2 pkt**

Zdający poprawnie posługuje się terminologią z dziedziny sztuki.

**4. Kompozycja i struktura wypowiedzi: 1 pkt**

Elementy treściowe wypracowania nie są zorganizowane problemowo, zakończenie zawiera jedynie próbę wnioskowania.

**5. Język wypowiedzi: 2 pkt**

Wypracowanie napisane zostało poprawnym stylem, nie zawiera poważnych błędów językowych.

**Temat 3.**

**Postimpresjonizm w sztuce to tendencja, którą można określić jako występowanie przeciwko niektórym założeniom impresjonistów, ale też czerpanie z dokonań tego kierunku. Na trzech wybranych przykładach artystów, reprezentujących różne postawy artystyczne, wykaż, co w ich dziele było kontynuacją, a co postulowali oni w opozycji do impresjonizmu.**

**Wymagania ogólne**

- I. Rozwijanie zdolności rozumienia przemian w dziejach sztuki w kontekście ich uwarunkowań kulturowych i środowiskowych, epok, kierunków, stylów i tendencji w sztuce.
- III. Zapoznanie z dorobkiem najwybitniejszych twórców dzieła architektury i sztuk plastycznych.

**Wymaganie szczegółowe**

- I. Rozwijanie zdolności rozumienia przemian w dziejach sztuki w kontekście ich uwarunkowań kulturowych i środowiskowych, epok, kierunków, stylów i tendencji w sztuce.  
Zdający:  
10) formułuje samodzielne, logiczne wypowiedzi argumentacyjne na temat epok,

kierunków, stylów i tendencji w sztuce oraz środowisk artystycznych.

III. Zapoznanie z dorobkiem najwybitniejszych twórców dzieła architektury i sztuk plastycznych. Zdający:

- 8) formułuje samodzielne, logiczne wypowiedzi argumentacyjne na temat twórczości wybitnych artystów.

### Zasady oceniania

Opis zasad oceniania zadań otwartych rozszerzonej odpowiedzi (wypracowań) znajduje się na stronach 7–13 *Informatora*.

### Przykładowe ocenione rozwiązania

Przykład 1.

Styl postimpresjonistyczny – jak sama nazwa wskazuje – wywodzi się z impresjonizmu, którego głównymi przedstawicielami byli między innymi Monet, Degas czy Renoir. W 1874 roku zaprezentowali oni po raz pierwszy swoje dzieła. Artyści ci wykreowali zupełnie nowy sposób malowania. Przede wszystkim zmieniła się paleta barwna, impresjoniści odrzucili czerń na rzecz czystych kolorów. Zmieniła się także tematyka obrazów – najważniejsze było uchwycenie wrażenia, światła i atmosfery danej chwili. Postimpresjoniści, czerpiąc z doświadczeń tych twórców, wykorzystywali pewne elementy impresjonizmu, ale zinterpretowali je na swój sposób. W przeciwieństwie do impresjonistów nie starali się oddać jedynie wrażenia świata realnego, ale poszli o krok dalej i wykreowali swój obraz rzeczywistości. Mimo że impresjonizm i postimpresjonizm nie dzieliła duża różnica czasu, sposób przedstawienia świata w sztuce znacznie się różnił.

Jednym z artystów, u którego wyraźnie widać przejście od fascynacji twórczością impresjonistów do nowatorskich rozwiązań, był Paul Cézanne. Artysta początkowo malował obrazy inspirowane impresjonizmem by potem wykształcić swój indywidualny styl. Tym, co zaczerpnął ze sztuki impresjonizmu i stosował do końca swojej twórczości, było szczególnie znaczenie koloru. Głównym elementem budującym jego obrazy stał się kolor. Cézanne pozostał przy impresjonistycznej palecie barw i stosował cienie w barwach błękitu, zieleni szmaragdowej lub fioletu. Taką gamę kolorystyczną możemy zauważyć między innymi u Moneta, Renoira, Podkowińskiego lub Wyczółkowskiego. Impresjonistyczny okazuje się u Cézanna również dywizjonizm, który jest widoczny w sposobie nakładania farby wyraźnymi pociągnięciami szerokiego pędzla, w wyniku czego tworzą się poszczególne plamy różnych odcieni. Taka technika mogła być inspirowana obrazami Degasa, Renoira lub Pissarra. Jednakże Cézanne tworzył często swoje dzieła przy użyciu szpachli malarskiej. Dzięki temu, plamy były jeszcze wyraźniejsze. Widzimy to między innymi w dziełach przedstawiających Górę św. Wiktorii, które zostały namalowane w późniejszym okresie twórczości artysty.

Paul Cézanne nowatorsko natomiast podchodził do zagadnienia przestrzeni i kompozycji. Artysta stosował perspektywę wielokierunkową, która charakteryzuje się syntezą wielu różnych ujęć tego samego obiektu. Ten zabieg jest szczególnie widoczny w jego martwych naturach. To zjawisko wpłynęło na twórczość artystów kubizmu, w tym Picassa, jak i przedstawicieli innych tendencji sztuki współczesnej. Cézanne odrzucił także tradycyjny modelunek światłocieniowy. Zamiast niego, artysta stosował plamy barwne o różnej temperaturze. Przestrzeń i głębię na obrazie budował poprzez kompozycję plam barwnych.

Paul Gauguin to artysta, który uczył się u Camilla Pissarra, co mocno wpłynęło na jego twórczość. Tak samo jak nauczyciel, Gauguin stosuje paletę chromatyczną, nasycone kolory

oraz chłodne cienie. Jednakże, u Gauguina formy są uproszczone w dużo większym stopniu. Kształty zostały poddane syntezie, artysta niemalże całkowicie zrezygnował z modelunku światłocieniowego na rzecz płaskiej plamy barwnej. Jest to następstwo inspiracji sztuką japońską. Wprowadza on również kolor autonomiczny. Przykładowo: w *Autoportrecie z żółtym Chrystusem* wiszące na krzyżu ciało Zbawiciela jest w odcieniu nasyconej żółci, a cienie są koloru zielonego. W wielu dziełach, na przykład w *Ławeczce*, artysta nadaje drzewom kolor niebieski. Warto zaznaczyć jest również dekoracyjny charakter jego obrazów. W dziele *Les Misérables* pojawiają się roślinne ornamenty, tworzące ozdobne tło dla autoportretu. W prawym górnym rogu umieszczono portret Emila Bernarda. Taki zamysł świadczy o dekoracyjnym, swobodnym traktowaniu przestrzeni dzieła. Nowatorskie w dziełach Gauguina jest również stosowanie wyraźnego konturu, co również mogło zostać zaczerpnięte ze sztuki dalekiego wschodu. Gauguin miał także inny stosunek do tematów przedstawianych na swoich obrazach. Impresjoniści odrzucili wszelkie dzieła symboliczne czy inspirowane mitologią lub historią. Najważniejsze było pokazanie danej chwili: pejzażu, sceny ulicznej czy ogrodowej. Obrazy Gauguina są natomiast bardzo emocjonalne, często mają ukryte znaczenie, np. jak kompozycja *Skąd przychodzimy, kim jesteśmy?, dokąd idziemy?*.

Jeszcze inną drogę przekształcenia i wykorzystania osiągnąć impresjonizmu wybrał kolejny przedstawiciel postimpresjonizmu – Vincent van Gogh. Artysta w swojej twórczości wyraźnie inspirował się tym kierunkiem i widać to w jego pejzażach. Podobnie jak wcześniej wymienieni twórcy, van Gogh przejął od impresjonistów sposób operowania barwą, która stała się najważniejszym środkiem wyrazu artystycznego. U impresjonistów kolor służył oddaniu danej chwili, wrażenia, światła. Natomiast van Gogh poprzez kolor wyrażał swoje stany emocjonalne, na swoich obrazach nie odzwierciedlał wiernie ulotnych uroków pejzażu. Oddawały one raczej jego własne przeżycia wewnętrzne. Efekt pracy artysty nad danym obrazem nie był uzależniony od warunków zewnętrznych, tak jak to miało miejsce w twórczości impresjonistów, lecz od samopoczucia i emocji, jakie mu towarzyszyły w danym momencie. Oczywiście za pomocą ekspresyjnych, impastowych ruchów pędzla dążył on jednocześnie do uzyskania jak najlepszych form. Zmieniał kolory lub zwiększał ich intensywność tak, jak to wyraźnie widać na obrazie *Pole pszenicy z krukami*. Jego stany emocjonalne niejednokrotnie wpływały np. na załamywanie perspektywy; zarówno powietrznej, jak i zbieżnej, co widać np. na obrazie *Pokój van Gogha w Arles*. Czasem też zdarzało się artyście interpretować poszczególne zjawiska przyrodnicze przez pryzmat wizji oderwanych od rzeczywistości. Przykładem może być np. *Gwieździsta noc*. Mimo że van Gogh za życia spotykał się z ogromną krytyką swoich dzieł, pozostał wierny własnym, emocjonalnym konwencjom. W oczach wielu współczesnych odbiorców uchodzi za prawdziwego geniusza malarstwa.

Impresjoniści zapoczątkowali wielką zmianę w malarstwie. Ich nowatorskie podejście do sposobu malowania, zmiana palety barw oraz odrzucenie charakterystycznej dla akademizmu tematyki wywarły wpływ na twórczość wielu artystów. Postimpresjoniści korzystali z rozwiązań impresjonistów, zwłaszcza przejęli nowe podejście do koloru i tematykę obrazów, ale w swojej twórczości poszli o krok dalej. Nie skupiali się już tylko na próbie jak najlepszego oddania chwili i towarzyszącej mu grze światła, ale zaczęli tworzyć nowe malarskie światy. Cézanne zajął się zagadnieniem kompozycji i przestrzeni. Gauguin spłaszczył płaszczyznę barwną, wprowadza czarny kontur, a jego kompozycje mają elementy dekoracyjne. Malarstwo van Gogha jest natomiast bardzo ekspresyjne, a kolor nie musi odpowiadać rzeczywistości, tylko pokazuje stany emocjonalne artysty. Twórczość tych trzech artystów wywodzi się z impresjonizmu, ale jednocześnie pokazuje różne formy przeciwstawiania się temu kierunkowi.

Punktacja	20/20
1. Spełnienie formalnych warunków polecenia	1/1
2. Treść	12/12
3. Terminologia	2/2
4. Kompozycja i struktura wypowiedzi	3/3
5. Język wypowiedzi	2/2

**1. Spełnienie formalnych warunków polecenia: 1 pkt**

Wypracowanie w całości spełnia formalne warunki:

- w wypracowaniu omówiono trzy merytorycznie poprawne przykłady
- wypracowanie dotyczy tematu wskazanego w poleceniu.

**2. Treść: 12**

Zdający wnikliwie omówił twórczość trzech artystów, którzy reprezentują sztukę postimpresjonizmu. Przy każdym artyście wymienił te elementy twórczości, które zostały zaczerpnięte z impresjonizmu, oraz wskazał elementy nowatorskie, charakterystyczne dla postimpresjonizmu. Zdający zwrócił uwagę na różne środki artystycznego wyrazu i omówił zmiany zarówno w sposobie budowania przestrzeni, jak i w kolorystyce czy w światłocieniu. Odwołał się do kontekstów: przywołał pierwszą wystawę impresjonistów, inspiracje sztuką japońską u Paula Gauguina czy wpływ Cézanne'a na sztukę kubizmu.

**3. Terminologia: 2 pkt**

Zdający biegle posługuje się terminologią z dziedziny sztuki. W pracy pojawiły się terminy związane z opisem koloru, budowania przestrzeni czy sposobu malowania.

**4. Kompozycja i struktura wypowiedzi: 3 pkt**

Wypracowanie ma poprawną, zorganizowaną problemowo kompozycję: zawiera wstęp, gdzie wyjaśniono temat wypracowania, rozwinięcie z opisem twórczości poszczególnych artystów oraz zakończenie zawierające słuszne wnioski. Omówienie twórczości poszczególnych artystów nie jest przypadkowe – każde z omówionych dzieł prezentuje inny aspekt sztuki postimpresjonizmu (przestrzeń u Cézanne'a, kolor u Gauguina oraz ekspresja u van Gogha). Zakończenie nie jest powtórzeniem wstępu, zawiera wnioski wynikające z toku wypowiedzi.

**5. Język wypowiedzi: 2 pkt**

Wypracowanie zostało napisane poprawnym stylem, nie zawiera poważnych błędów językowych.

Przykład 2.

Impresjonizm był kierunkiem w sztuce, który zrewolucjonizował malarstwo. Zupełnie nowe podejście do sposobu malowania oraz nowa tematyka obrazów sprawiły, że wielu artystów zaczęło inspirować się tym malarstwem. Jednak, po pewnym czasie niektórzy malarze poszli o krok dalej i zaczęli szukać jeszcze innych środków artystycznego wyrazu. Tak powstał postimpresjonizm. Zrodził się on z tradycji impresjonizmu, ale rozwinął także nowy, charakterystyczny styl. Głównymi założeniami tego nurtu było poszukiwanie kolorów i odrzucenie naśladownictwa natury. Odrzucano koncepcję mimesis.

Przykładem artysty czerpiącego inspiracje z założeń impresjonizmu może być Gauguin. Artysta ten wyjechał na Tahiti aby tam szukać inspiracji do malowania. W trakcie tej podróży powstało wiele obrazów. Między innymi Gauguin namalował tam jeden ze swoich najslawniejszych obrazów: *Skąd przychodzimy? Kim jesteśmy? Dokąd zmierzamy?* Dzieło to



nosi znamiona założeń impresjonizmu, takie jak tworzenie cieni za pomocą błękitów, swobodne kadrowanie oraz czysta paleta barw. Paul Gauguin wprowadza jednak także nowe elementy do swoich obrazów. Często stosuje płaskie plamy barwne. Postacie oraz przedmioty otacza czarnym konturem. Na jego obrazach pojawiają się także elementy dekoracyjne, które zaprzeczają chęci oddani chwili u impresjonistów.

W kanon cech impresjonistycznych wpisuje się także Henri de Toulouse-Lautrec. Ten artysta, operujący barwami w odcieniach tęczy, tworzy pierwsze plakaty, m.in.: plakat Moulin Rouge. Podobnie do Degasa skupia się na dynamice, ruchu oraz tancerkach. Przedstawia je jednak bardziej linearnie. Niektóre prace pozostawione są w formie *non finito*. W twórczości Toulouse-Lautreca pojawia się także synteza kształtów, jednolita plama barwna oraz brak modelunku światłocieniowego. Te cechy można odnaleźć także u Gauguina.

Duże znaczenie w rozwoju sztuki inspirowanej impresjonizmem miała twórczość Cézanne'a, który odrzucił perspektywę zbieżną i malował przedmioty ukazane pod różnymi kątami, tak jak obserwowało to jego oko. Owoce, dzbanki oraz draperie w jego *Martwej naturze z jabłkami i pomarańczami* są poddane geometryzacji. Ten autor skupiał się zarówno na plamach i na konturach. W przeciwieństwie do Moneta, Paul Cézanne dywizjonizm zastępuje grubymi śladami pędzla.

Wyżej wymienieni artyści pokazują, że można czerpać inspiracje oraz założenia z już powstałej tendencji, ale również dodać cechy indywidualnego postrzegania świata w swojej twórczości. Ta odmienność klasyfikuje ich w odrębnym nurcie sztuki. Mimo wielu cech wspólnych postimpresjoniści częściowo odbiegali od wytycznych Moneta czy Renoira i to pozwoliło im zrewolucjonizować sztukę. Te dwa kierunki pomimo, że mają podobną nazwę odznaczają się innym postrzeganiem malarstwa. Pokazuje to także ewolucję jaka zachodzi w świecie sztuki, jak jedna „rewolucja” (impresjonistyczna) przechodzi się w drugą „rewolucję” postimpresjonistyczną.

Punktacja	10/20
1. Spełnienie formalnych warunków polecenia	1/1
2. Treść	5/12
3. Terminologia	2/2
4. Kompozycja i struktura wypowiedzi	1/3
5. Język wypowiedzi	1/2

### 1. Spełnienie formalnych warunków polecenia: 1 pkt

Wypracowanie w całości spełnia formalne warunki:

- w wypracowaniu omówiono dwa merytorycznie poprawne przykłady
- wypracowanie dotyczy tematu wskazanego w poleceniu.

### 2. Treść: 5 pkt

Zdający odniósł się do twórczości trzech postimpresjonistów, ale funkcjonalnie wykorzystane są tylko dwa przykłady: malarstwo Paula Gauguina (wnikliwy opis i analiza) oraz Paula Cézanne'a (zadowolający opis i analiza). Opis dotyczący obrazów Toulouse-Lautrec'a jest schematyczny i nie odnosi się do problemu zawartego w temacie. Zdający wymienia cechy twórczości artysty, ale nie zaznacza w jaki sposób odnoszą się one do cech malarstwa impresjonistów. Nie można zatem uznać, że jest to przykład wykorzystany funkcjonalnie. Temat wypracowania został opracowany tylko częściowo, a analiza nie odnosi się do problemu zawartego w temacie. Zabrakło jasnego zaznaczenia, jakie

elementy postimpresjoniści zaczerpnęli od impresjonistów, a co było nowatorskie. Zdający nie starał się pokazać złożoności problemu i przeobrażeń sztuki tego okresu.

### 3. Terminologia: 2 pkt

W wypracowaniu pojawiło się wiele terminów takich jak: *alla prima*, perspektywa zbieżna, dywizjonizm, impast, modelunek światłocieniowy.

### 4. Kompozycja i struktura wypowiedzi: 1 pkt

Kompozycja wypowiedzi nie jest zorganizowana problemowo. Wstęp jest dość długi, ale nie wyjaśnia problemu zawartego w temacie. Zakończenie nie zawiera wniosków. Zdający zauważa jedynie, że sztuka postimpresjonizmu różni się od impresjonizmu.

### 5. Język wypowiedzi: 1 pkt

W wypracowaniu występują błędy językowe.

## Temat 4.

**Na przykładzie twórczości trzech artystów rozważ, w jaki sposób sztuka kubizmu i futuryzmu wpłynęła na polską sztukę okresu dwudziestolecia międzywojennego.**

### Wymagania ogólne

- I. Rozwijanie zdolności rozumienia przemian w dziejach sztuki w kontekście ich uwarunkowań kulturowych i środowiskowych, epok, kierunków, stylów i tendencji w sztuce.
- III. Zapoznanie z dorobkiem najwybitniejszych twórców dzieła architektury i sztuk plastycznych.

### Wymaganie szczegółowe

- I. Rozwijanie zdolności rozumienia przemian w dziejach sztuki w kontekście ich uwarunkowań kulturowych i środowiskowych, epok, kierunków, stylów i tendencji w sztuce.  
Zdający:  
10) formułuje samodzielne, logiczne wypowiedzi argumentacyjne na temat epok, kierunków, stylów i tendencji w sztuce oraz środowisk artystycznych.
- III. Zapoznanie z dorobkiem najwybitniejszych twórców dzieła architektury i sztuk plastycznych. Zdający:  
8) formułuje samodzielne, logiczne wypowiedzi argumentacyjne na temat twórczości wybitnych artystów.

### Zasady oceniania

Opis zasad oceniania zadań otwartych rozszerzonej odpowiedzi (wypracowań) znajduje się na stronach 7–13 *Informatora*.

### Przykładowe ocenione rozwiązania

Przykład 1.

W okresie dwudziestolecia międzywojennego polska scena sztuki była wyjątkowo otwarta na nowości z zachodu. Powiew świeżości, który czuło się w kraju, związany z odzyskaniem niepodległości, napawał artystów nową energią. Termin *nowoczesność*, tak ważny już przed wybuchem I wojny światowej, po odzyskaniu wolności przybrał na wadze i stał się sztandarem dla młodych artystów późniejszego okresu. Wpływ Młodej Polski jeszcze przed końcem wojny zaczął stopniowo zanikać wraz ze śmiercią wielu jej najznakomitszych twórców, w wyniku czego robiło się miejsce ambitnemu, młodemu pokoleniu, które swój wzrok chętnie kierowało

na zachód: zwłaszcza na Paryż, od dawna uznawany za centrum rozwoju artystycznego. Stamtąd wpłynęły do Polski pojęcia takie jak kubizm czy futurizm. Secesja, historycyzm, akademizm i inne młodopolskie nurty ustąpiły pod naporem zachodnich nowości, ciesząc się coraz szerszym zainteresowaniem.

Przejście z jednego nurtu do drugiego możemy zauważyć w twórczości Xawerego Dunikowskiego, wybitnego rzeźbiarza znanego ze swoich dopracowanych, symbolistycznych dzieł, który jednak całe życie poszukiwał nowych rozwiązań. W okresie międzywojnia za sprawą wpływu kubizmu Dunikowski zaczął dążyć do uproszczenia bryły w swoich dziełach i do eliminacji detalu na rzecz kanciastości i solidności, w rezultacie wytworzył w końcu własny styl określania formy. Do tego okresu zaliczamy takie jego dzieła jak *Fatum*, *Tchnienie* czy *Autoportret (Idąc ku Słońcu)*. Cechuje je syntetyczna, spiętrzona bryła o ostrych krawędziach. Dunikowski bynajmniej nie odcina się całkowicie od symbolizmu, który wciąż widoczny jest w jego dziełach. Sama ich forma ulega jednak nowoczesnej rewolucji i staje się unikatowa dzięki połączeniu tych dwóch stylów.

Rok 1917 był niezwykle znaczący dla awangardowej sztuki polskiej; był to rok wielkiego artystycznego wzburzenia, eksperymentów i poszukiwań. Wykształciło się zupełnie nowe spojrzenie na sztukę, definiowane ciekawością i odwagą młodego pokolenia, a także będące sprzeciwem wobec konserwatywnej postawy artystycznych celebrytów młodopolskich. Na terenie Polski zaczęły powstawać nowe ugrupowania zrzeszające artystów, będące pod sztandarem nowoczesności. Tak oto w Krakowie powstałi ekspresjoniści polscy, którzy później przybrali nazwę formistów – od formy, którą uznawali za najważniejszą część dzieła. Postulaty formistów, mówiące o zerwaniu z odtwórczym stosunkiem do rzeczywistości, dotarły do innych polskich środowisk artystycznych, i zostały przez nie podjęte. Wpłynęły na nie przede wszystkim ekspresjonizm, futurizm oraz kubizm: formiści dążyli do ustalenia nowej sztuki ogólnonarodowej, pasującej do odrodzonego, niepodległego państwa. Fascynowali się pojęciami miasta, masy i maszyny, postępu, wolności i równości, demokracji. Ważnym aspektem była jednak tradycja polskiej sztuki ludowej, do której naiwnej, kolorowej formy ochoczo się odnoszono, aby na jej bazie stworzyć nowy kanon polski.

Znanym przedstawicielem grupy formistów był Leon Chwistek, malarz, ale również teoretyk sztuki, matematyk i filozof. To właśnie jego nowe teorie, zaczerpnięte z fascynacji francuskim kubizmem i włoskim futuryzmem, ukształtowały zbiór poglądów ugrupowania. Głosił on koncepcje autonomii formy – uniezależnienie jej od treści poza nią. W jego dziełach, takich jak znana *Szermierka*, doskonale widać zarówno futurystyczną fascynację ruchem i dynamizmem, oddanym przez powielane, diagonalne linie, jak i kubistyczną płaskość, geometryzację i rozbicie formy, choć nie równie analityczne jak u twórców francuskich. Chwistek wypracował również tzw. "strefizm" - barwne oddanie podziału form obrazu, gdzie każdej kolejnej jego strefie jest przypisana inna dominanta kolorystyczna. Oddają go takie obrazy jak *Miasto* czy *Wenus*.

Innym przedstawicielem i założyciel grupy formistów był także Zbigniew Pronaszko. Artysta ten był pod silnym wpływem twórczości kubistów. W swoich pracach stosował geometryzację i uproszczenie kształtów. Jednym z najbardziej znanych obrazów malarza to *Akt*, przedstawiający stojącą, nagą postać kobiety. Przedstawiona postać ma uproszczone, silnie zgeometryzowane kształty. Nieokreślone tło, także rozbite jest na geometryczne kształty. Kolorystyka obrazu jest zgaszona i prawie monochromatyczna. Dzięki temu tło i postać kobiety tworzą spójną całość. Podobny zabieg stosowali Picasso i Braque'a w fazie analitycznej kubizmu.

Zbigniew Pronaszko był także rzeźbiarzem. W swoich rzeźbach także nawiązywał do form kubistycznych. Jego prace mają syntetyczną, zgeometryzowaną, ostrą formę. Przykładem

takiego dzieła jest projekt pomnika Adama Mickiewicza dla Wilna. Nowatorskie i odważne potraktowanie postaci narodowego wieszcza okazało się jednak zbyt kontrowersyjne i pomnik pozostał jedynie w fazie projektu.

Sztuka międzywojnia, ukształtowana na dziedzictwie Młodej Polski, cały czas posuwała się w kierunku nowoczesności, w poszukiwaniu kolejnych rozwiązań. Świeżo odzyskana wolność, silne poczucie przynależności do narodu oraz odwaga twórców, wyrobiona przez życie w trudnych czasach wojny, pozwoliła na otwarcie drzwi dla sztuki awangardowej, przynoszącej optymizm i wiarę w potęgę człowieka i jego rozumu. Propozycje oferowane przez kubizm i futuryzm przyjęły się w polskich kręgach – przeniknęły do filozofii odrodzonego państwa i pozwoliły na powstanie polskich odpowiedników owych kierunków. Leon Chwistek, inspirował się symultanizmem zaczerpniętym od futurystów, a twórczość Xawerego Dunikowski i Zbigniewa Pronaszko zdominowana został przez geometryzację formy charakterystyczną dla kubistów.

Punktacja	20/20
1. Spełnienie formalnych warunków polecenia	1/1
2. Treść	12/12
3. Terminologia	2/2
4. Kompozycja i struktura wypowiedzi	3/3
5. Język wypowiedzi	2/2

#### **1. Spełnienie formalnych warunków polecenia: 1 pkt**

Wypracowanie w całości spełnia formalne warunki:

- w wypracowaniu omówiono trzy merytorycznie poprawne przykłady
- wypracowanie dotyczy tematu wskazanego w poleceniu.

#### **2. Treść: 12 pkt**

Pełne i wieloaspektowe omówienie tematu. Zdający odwołuje się do kontekstu historycznego i estetycznego. W wypracowaniu wykazano, jak zjawiska ze sztuki europejskiej przenikały do sztuki polskiej. Zdający wnikliwie omówił twórczość trzech artystów. Przy każdym artyście podano tytuły jego dzieł. Analiza odnosi się do tematu wypracowania, podkreślono i omówiono te elementy dzieł, które rzeczywiście zostały zaczerpnięte ze sztuki kubizmu i futuryzmu.

#### **3. Terminologia: 2 pkt**

Zdający biegle posługuje się terminologią z dziedziny sztuki. W opisie i analizie dzieł sztuk stosuje fachową terminologię.

#### **4. Kompozycja i struktura wypowiedzi: 3 pkt**

Wypracowanie ma poprawną, zorganizowaną problemowo kompozycję: zawiera rozbudowany wstęp, w którym wyjaśniono temat wypracowania, rozwinięcie z opisem twórczości poszczególnych artystów oraz zakończenie zawierające słuszne wnioski. Omówienie twórczości poszczególnych artystów nie jest przypadkowe – każde z omówionych dzieł prezentuje inny aspekt sztuki dwudziestolecia międzywojennego. Wnioski wynikają z toku wypowiedzi, nie są powtórzeniem wstępu.

#### **5. Język wypowiedzi: 2 pkt**

Wypracowanie zostało napisane poprawnym językiem, nie zawiera poważnych błędów językowych.

## Przykład 2.

Kubizm i futurizm to dwa kierunki sztuki nowoczesnej. Pierwszy z nich zapoczątkowany był w 1907 we Francji, a drugi dwa lata później – w 1909 roku we Włoszech. Początkowo kubiści odnieśli się do myśli Paula Cezanne’a, że wszystko w naturze sprowadzić można do kształtu brył geometrycznych. Dokonywali zatem deformacji przedmiotów, a ściślej – ich geometryzacji. W konsekwencji rozwoju kierunku pragnęli przedmiot przedstawiać z kilku stron równocześnie, gdyż uważali, że w ten sposób ukazują przedmiot prawdziwie. Futuryzm inspirował się w dużej mierze kubizmem, ponieważ deformował przedmiot. Jednak futurystów interesował także czwarty wymiar – czas. Pragnęli oni przede wszystkim przedstawić zjawisko ruchu. Dlatego w swoich obrazach i rzeźbach pokazywali poszczególne jego fazy. Zarówno kubizm, jak i futurizm oddziaływał na sztukę wielu krajów europejskich.

Kubizm i futurizm najsilniej wpłynęły na malarstwo formistów – polskiego awangardowego kierunku literacko-artystycznego, który rozwijał się w latach 1917–1922. Do grupy formistów należeli między innymi: Leon Chwistek, Tytus Czyżewski, Andrzej Pronaszko i Zbigniew Pronaszko, a także Stanisław Ignacy Witkiewicz. W ich twórczości jest wiele przykładów dzieł, inspirowanych tymi kierunkami. Przykładowo: Leon Chwistek, w obrazie *Szermierka* przedstawia na zgeometryzowanej płaszczyźnie dwie walczące osoby, które zatracają swoją niezależność z tłem, podobnie jak postacie przedstawione w obrazach Picassa i Braque’a z fazy analitycznej kubizmu. Jednakże najistotniejszą cechą obrazu Chwistka jest ukazanie poszczególnych faz ruchu szabli.

Innym przykładem dzieła, które zdecydowanie zainspirowane zostało kubizmem, jest *Akt Zbigniewa Pronaszki*. To przedstawienie stojącej postaci o uproszczonych, silnie zgeometryzowanych kształtach, ukazanej na tle również kubizowanych kotar. Zarówno postać, jak i tło są jednak spójne konstrukcyjnie. Jest to jeden z najbardziej znanych obrazów Pronaszki i jednocześnie znakomity przykład założeń formizmu. Obraz nawiązuje do wspomnianej powyżej fazy analitycznej kubizmu i można go porównać z obrazem *Portret Kahnweilera* Pabla Picassa. Obrazy z tego okresu nie tylko przedstawiają zgeometryzowane postacie, lecz także mają tło podzielone na geometryczne formy. *Akt Zbigniewa Pronaszki* został namalowany w zredukowanej gamie barwnej, co jeszcze bardziej zbliża go do dzieł Picassa i Braque’a z okresu kubizmu analitycznego.

Rzeźbiarskim dziełem Zbigniewa Pronaszki jest projekt pomnika Adama Mickiewicza w Wilnie. Poeta został przedstawiony w sposób bardzo syntetyczny. Jego postać usytuowana jest bezpośrednio na ziemi (bez cokółu), co miało być protestem artysty przeciwko „koturnowym” schematom przedstawień wybitnych osób. Figurę cechuje silna geometryzacja i rozbiecie na pryzmatyczne formy. Dzięki temu znakomicie wpisuje się w estetykę kubizmu. Projekt został zrealizowany tylko w wersji makietowej (ponad dwunastometrowa figura wieszca została wyrzeźbiona w drewnie), ponieważ nowy, awangardowy sposób ujęcia był ostro krytykowany i nie uzyskał aprobaty na pełną realizację.

Przedstawione przykłady dzieł malarskich i rzeźbiarskich ukazują, w jaki sposób sztuka polska dwudziestolecia międzywojennego odwołuje się do wzorców zachodnich. Formistów, jak wskazuje nazwa grupy, cechowało przede wszystkim zainteresowanie zagadnieniami formy. Eksperymentując z różnymi osiągnięciami I awangardy, poszukiwali stylu narodowego. Ich dzieła w dużej mierze cechowały deformacja kształtów i nowy sposób pokazania przestrzeni. Inspirowali się ekspresjonizmem i polską sztuką ludową okolic Podhala, ale najsilniej jednak wpłynęły na ich sztukę kierunki: kubizm i futurizm.



Punktacja	12/20
1. Spełnienie formalnych warunków polecenia	1/1
2. Treść	5/12
3. Terminologia	2/2
4. Kompozycja i struktura wypowiedzi	2/3
5. Język wypowiedzi	2/2

**1. Spełnienie formalnych warunków polecenia: 1 pkt**

Wypracowanie w całości spełnia formalne warunki:

- w wypracowaniu omówiono dwa merytorycznie poprawne przykłady
- wypracowanie dotyczy tematu wskazanego w poleceniu.

**2. Treść: 5 pkt**

W wypracowaniu zdający omówił 3 przykłady dzieł sztuki, ale tylko dwóch autorów. Polecenie wskazuje natomiast na odwołanie się do twórczości trzech artystów. Pomimo wnikliwego omówienia dwóch dzieł Zbigniewa Pronaszki (*Akt* i projekt pomnika Adama Mickiewicza) należy uznać to jako jeden przykład wykorzystany w pełni funkcjonalnie. Twórczość Leona Chwistka omówiono zwięźle i poprawnie, ale zabrakło pogłębionej analizy odnoszącej się do tematu wypracowania. Dlatego też, przykład ten jest omówiony jedynie zadowalająco. W tym kryterium zdający otrzymał zatem 5 punktów

**3. Terminologia: 2 pkt**

Zdający biegle posługuje się terminologią z dziedziny sztuki.

**4. Kompozycja i struktura wypowiedzi: 2 pkt**

Kompozycja wypowiedzi jest zorganizowana poprawnie. Wypracowanie zawiera poprawny wstęp, w którym krótko wyjaśniono założenia kubizmu i futuryzmu. Zdający od razu postawił także tezę, że te dwa kierunki miały wpływ na polską sztukę. Zakończenie jest jednak uproszczone, a wnioskowanie nie wynika z toku wypowiedzi.

**5. Język wypowiedzi: 2 pkt**

Wypracowanie zostało napisane poprawnym stylem, nie zawiera poważnych błędów językowych. Nazwiska artystów zapisano poprawnie.

### 3. Informacja o egzaminie maturalnym z historii sztuki dla absolwentów niesłyszących

Informacje o egzaminie maturalnym z historii sztuki przedstawione w rozdziale [1. Opis egzaminu maturalnego z historii sztuki](#) dotyczą również egzaminu dla absolwentów niesłyszących. Ponadto zdający niesłyszący przystępują do egzaminu maturalnego w warunkach i formie dostosowanych do potrzeb wynikających z ich niepełnosprawności.

Dostosowanie warunków przeprowadzenia egzaminu maturalnego dla absolwentów niesłyszących obejmuje m.in. czas trwania egzaminu. Dostosowanie formy egzaminu maturalnego z historii sztuki dla absolwentów niesłyszących polega na przygotowaniu odpowiednich arkuszy, w których uwzględnia się zmianę sposobu formułowania treści niektórych zadań i poleceń. Te zmiany dotyczą zamiany pojedynczych słów, zwrotów lub całych zdań – jeśli mogłyby one być niezrozumiałe lub błędnie zrozumiane przez osoby niesłyszące. Jednak nie mogą wpływać na merytoryczną treść zadania ani dotyczyć terminów typowych dla danej dziedziny wiedzy.

Szczegółowe informacje z tym związane są określone w *Komunikacie dyrektora Centralnej Komisji Egzaminacyjnej w sprawie szczegółowych sposobów dostosowania warunków i form przeprowadzania egzaminu maturalnego w danym roku szkolnym*.

W dalszej części tego rozdziału przedstawiono przykładowe zadania, które ilustrują sposób dostosowania niektórych zadań wybranych z rozdziału [2. Przykładowe zadania z rozwiązaniami](#). Zachowano tę samą numerację zadań.

**Zadanie 2. (0–2)**

Przyjrzyj się fotografii.



**Określ funkcję przedstawionej budowli. Wyjaśnij, jaki ta funkcja ma wpływ na kształt budowli.**

Funkcja: .....

Wyjaśnienie: .....

.....

.....

**Zasady oceniania**

2 pkt – prawidłowe określenie funkcji wraz z wyjaśnieniem.

1 pkt – prawidłowe określenie funkcji.

0 pkt – odpowiedź niepoprawna lub niepełna albo brak odpowiedzi.

**Przykładowe rozwiązanie**

Funkcja: kommemoratywna / upamiętniająca

Wyjaśnienie: Łuki triumfalne powstały w starożytnym Rzymie i były budowane w celu upamiętnienia ważnej osoby lub wydarzenia. Przejście pod łukiem triumfalnym było kulminacyjnym momentem zwycięskiego pochodu. Stąd każdy łuk składa się najczęściej z jednego lub trzech arkadowych otworów przelotowych umożliwiających takie przejście. Ponadto łuki dekorowane były licznymi reliefami i inskrypcjami upamiętniającymi dane wydarzenie czy osobę. Forma łuku umożliwiała na umieszczenie takich dekoracji na licu, podłęczach arkad czy na attyce.

**Zadanie 3. (0–2)**

Zdjęcie przedstawia romański tympanon w katedrze w Arles.



**Opisz, co przedstawia scena na tympanonie, i podaj jej źródło ikonograficzne.**

Opis: .....

.....

.....

Źródło ikonograficzne: .....

**Zasady oceniania**

- 2 pkt – poprawny opis oraz prawidłowe podanie źródła ikonograficznego.
- 1 pkt – poprawny opis LUB prawidłowe podanie źródła ikonograficznego.
- 0 pkt – odpowiedź niepoprawna lub niepełna albo brak odpowiedzi.

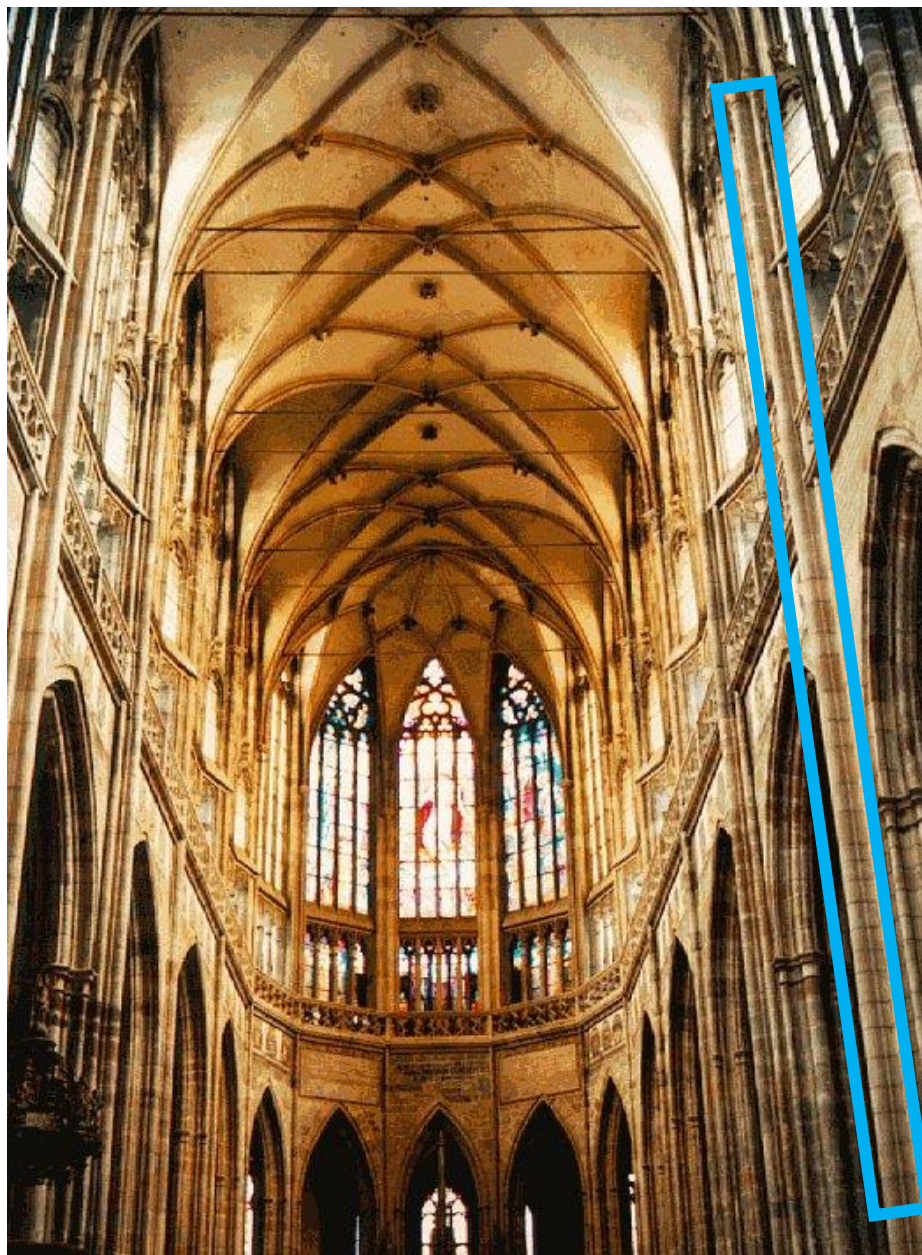
**Przykładowe rozwiązanie**

Opis: scena przedstawia Chrystusa w mandorli w otoczeniu symboli czterech ewangelistów / scenę Maiestas Domini  
Źródło ikonograficzne: Biblia / Pismo Święte



**Zadanie 5. (0–2)**

Przyjrzyj się fotografii przedstawiającej wnętrze świątyni.





a) Podaj nazwę stylu, który reprezentuje przedstawiona budowla.

.....

b) Podaj nazwę sklepienia, które ma ta budowla i jest widoczne na fotografii.

.....

c) Podaj nazwę elementu architektonicznego zaznaczonego niebieską ramką.

.....

### Zasady oceniania

2 pkt – poprawne podanie trzech odpowiedzi.

1 pkt – poprawne podanie dwóch odpowiedzi.

0 pkt – odpowiedź niepełna lub błędna albo brak odpowiedzi.

### Rozwiązanie

a) styl gotycki

b) sklepienie sieciowe / krzyżowo-żebrowe

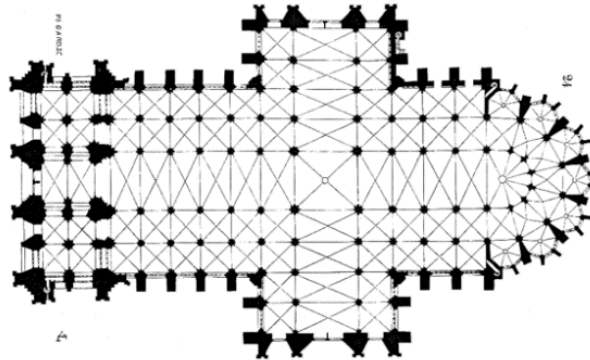
c) słuźka

**Zadanie 6. (0–1)**

Przyjrzyj się fotografiom przedstawiającym dwie różne budowle sakralne.

**Budowla 1.****Budowla 2.**

Zdecyduj, która z budowli (1. czy 2.) jest zbudowana na planie przedstawionym poniżej. Uzasadnij swój wybór.



Według przedstawionego planu jest zbudowana budowla numer: .....

Uzasadnienie: .....

.....

.....

.....

### Przykładowe rozwiązanie

Według przedstawionego planu została zbudowana budowla numer 2.

Przykładowe uzasadnienie: na planie budowli zaznaczone są 2 wieże, natomiast budowla numer 1 ma aż 4 wieże / budowla numer 1 ma 2 kopuły (z przodu pomiędzy wieżami oraz z tyłu na skrzyżowaniu naw), czego nie widać na przedstawionym planie.

### Zadanie 7.

Przyjrzyj się reprodukcji.



Albrecht Dürer, *Autoportret w futrze*, 1500, Monachium, Alte Pinakothek

### Zadanie 7.1. (0–2)

Podaj trzy cechy dotyczące kolorystyki obrazu.

.....

.....

.....

.....

.....

.....

**Zasady oceniania**

2 pkt – poprawne podanie trzech cech kolorystyki.

1 pkt – poprawne podanie dwóch cech kolorystyki.

0 pkt – odpowiedź niepoprawna lub niepełna albo brak odpowiedzi.

**Przykładowe rozwiązanie**

– kolorystyka prawie monochromatyczna – dominują odcienie brązu i czerni

– akcent kolorystyczny stanowi jasna dłoń artysty

– przeważają barwy ciepłe

– kontrasty walorowe, np. między czernią a barwą karnacyjną

– czarne, gładkie tło wyeksponowało postać mężczyzny

**Zadanie 7.2. (0–2)**

**Podaj trzy cechy dotyczące sposobu pokazania światła na obrazie.**

.....

.....

.....

.....

.....

.....

**Zasady oceniania**

2 pkt – poprawne podanie trzech cech sposobu ukazania światła na obrazie.

1 pkt – poprawne podanie dwóch cech sposobu ukazania światła na obrazie.

0 pkt – odpowiedź niepoprawna lub niepełna albo brak odpowiedzi.

**Przykładowe odpowiedzi**

– źródło światła poza obrazem

– światło pada na wprost portretowanej postaci

– miękki modelunek światłocieniowy

– modelunek światłocieniowy „buduje” postać, nadaje jej trójwymiarowości oraz realizmu

– najmocniej oświetlona jest twarz oraz dłoń mężczyzny

– silny kontrast pomiędzy jasno oświetloną twarzą i dłonią a ciemnym / czarnym tłem.

### Zadanie 7.3. (0–1)

**Albrecht Dürer namalował swój autoportret w stylu ikonograficznych przedstawień Chrystusa. Podaj nazwę tego przedstawienia i uzasadnij swoją odpowiedź, podając jeden element, który jest wspólny dla autoportretu Albrechta Dürera i przedstawiania Chrystusa.**

Nazwa przedstawienia: .....

Uzasadnienie: .....

.....

#### **Zasady oceniania**

1 pkt – poprawna odpowiedź.

0 pkt – odpowiedź niepoprawna lub niepełna albo brak odpowiedzi.

#### **Przykładowe rozwiązanie**

Nazwa przedstawienia: Salvator Mundi / Chrystus Zbawiciel / Zbawiciel świata

Uzasadnienie: prawa dłoń artysty nawiązujący do gestu błogosławieństwa z przedstawienia Salvator Mundi. Albrecht Dürer stylizował swój portret na obraz Chrystusa – długie rozpuszczone włosy, patrzy wprost na widza.



**Zadanie 10.**

Przyjrzyj się grafikom A. i B.

**Dzieło A.**Albrecht Dürer, *Cztery jeźdźcy Apokalipsy*,  
1497–1498**Dzieło B.**Francisco Goya, z cyklu *Kaprysy*, 1797–1798**Zadanie 10.1. (0–1)****Podaj nazwy technik graficznych, w jakich są wykonane dzieła.**

Dzieło A.: .....

Dzieło B.: .....

**Zasady oceniania**

1 pkt – poprawne podanie nazw technik graficznych dwóch dzieł.

0 pkt – odpowiedź niepoprawna lub niepełna albo brak odpowiedzi.

**Rozwiązanie**

Dzieło A.: drzeworyt

Dzieło B.: akwatinta

**Zadanie 10.2. (0–2)**

**Na przykładzie dzieł A. i B. napisz, w jaki sposób technika graficzna wpływa na formę dzieła.**

Dzieło A.

.....

.....

.....

.....

Dzieło B.

.....

.....

.....

.....

**Zasady oceniania**

- 2 pkt – poprawna odpowiedź odnosząca się do dwóch dzieł.
- 1 pkt – poprawna odpowiedź odnosząca się do jednego dzieła.
- 0 pkt – odpowiedź niepoprawna lub niepełna albo brak odpowiedzi.

**Przykładowe rozwiązanie**

Dzieło A.

Dürer wykonał grafikę w technice druku wypukłego – drzeworycie. Matryca jest w kawałku drewna za pomocą różnej grubości dłut i rylców. Taka forma pracy daje linearny efekt. Forma jest kształtowana za pomocą różnej grubości linii. Występuje silny kontrast między bielą a czernią.

Dzieło B.

Goya wykorzystał technikę druku wklęsłego – akwatintę, która polega na trawieniu całej powierzchni matrycy. Dzięki temu uzyskuje się bardziej malarski efekt, a dominującym środkiem ekspresji jest plama barwna, a nie linia jak to ma miejsce przy drzeworycie. Matrycę poddaje się kilkukrotnemu trawieniu, dzięki czemu można uzyskać delikatny kontrast walorowy.

**Zadanie 11.**

Przyjrzyj się reprodukcji.

**Zadanie 11.1. (0–1)**

Podaj autora i tytuł przedstawionej rzeźby.

Autor: .....

Tytuł: .....

**Zasady oceniania**

1 pkt – poprawne podanie dwóch odpowiedzi.

0 pkt – odpowiedź niepoprawna lub niepełna albo brak odpowiedzi.

**Rozwiązanie**

Autor: Michał Anioł / Michelangelo Buonarroti

Tytuł: *Pieta watykańska*

### Zadanie 11.2. (0–1)

Podaj nazwę budowli oraz nazwę miasta, w którym można oglądać tę rzeźbę.

.....

#### Zasady oceniania

1 pkt – poprawne podanie nazwy budowli i nazwy miasta.

0 pkt – odpowiedź niepoprawna lub niepełna albo brak odpowiedzi.

#### Rozwiązanie

Bazylika św. Piotra w Rzymie / Watykanie

### Zadanie 11.3. (0–2)

Podaj trzy cechy dotyczące formy tej rzeźby.

.....

.....

.....

.....

.....

#### Zasady oceniania

2 pkt – poprawne podanie trzech cech rzeźby.

1 pkt – poprawne podanie dwóch cech rzeźby.

0 pkt – odpowiedź niepoprawna lub niepełna albo brak odpowiedzi.

#### Przykładowe odpowiedzi

- kompozycja zamknięta w trójkąt
- idealizacja postaci Marii i ciała Chrystusa
- kompozycja harmonijna – równowaga kierunków pionowych i poziomych linii
- obfite fałdy szat Marii stwarzają wyraziste efekty światłocieniowe co kontrastuje z gładko wyrzeźbionym ciałem Chrystusa

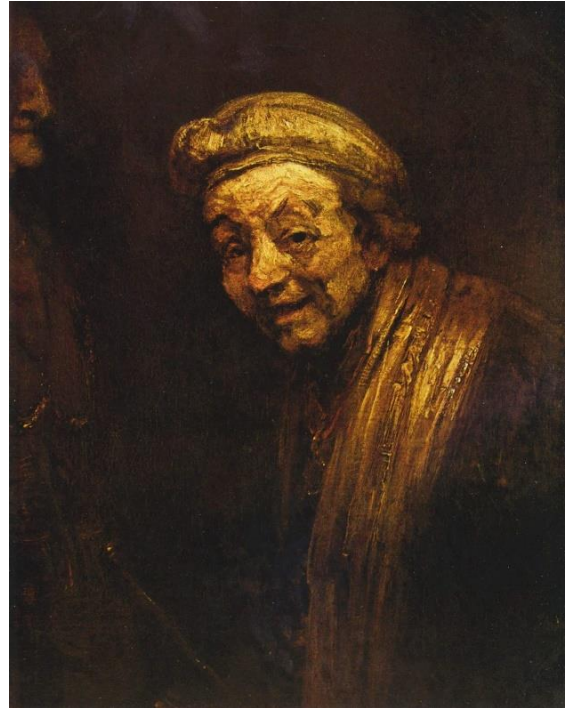


**Zadanie 13. (0–2)**

Przyjrzyj się przedstawionym reprodukcjom obrazów Rembrandta pochodzącym z różnych lat.



Rembrandt van Rijn, *Saskia jako flora*, 1634



Rembrandt van Rijn, *Autoportret*, 1668

Na podstawie własnej wiedzy oraz reprodukcji wyjaśnij, jak zmienił się sposób stosowania środków artystycznego wyrazu w twórczości Rembrandta. W swojej odpowiedzi uwzględnij 2 różne środki artystycznego wyrazu.

.....

.....

.....

.....

.....

.....

**Zasady oceniania**

2 pkt – poprawna odpowiedź wyjaśniająca zmianę w stosowaniu dwóch różnych środków wyrazu.

1 pkt – poprawna odpowiedź uwzględniająca zmianę w stosowaniu jednego środka wyrazu.

0 pkt – odpowiedź niepoprawna lub brak odpowiedzi.

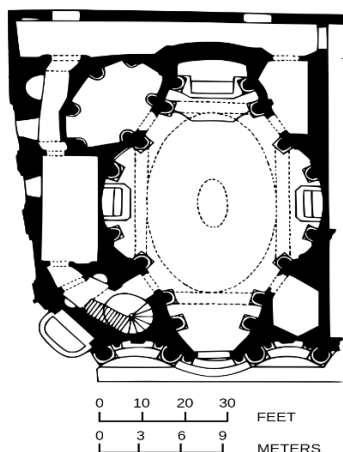


### Przykładowe rozwiązanie

W początkowej fazie twórczości Rembrandt stosował chłodniejszą kolorystykę i delikatny światłocień. Postać Saskii jest subtelnie modelowana przez światło. Faktura obrazu jest gładka, a detale sukni zostały szczegółowo namalowane. W przedstawionym autoportrecie, który reprezentuje dojrzałą twórczość artysty, występuje ciepła kolorystyka i wąska gama barwna. Delikatny modelunek światłocieniowy zastąpiono silnie kontrastowym zestawieniem oświetlonej partii twarzy z mrocznym tłem. Zmienił się także sposób malowania. W partiach twarzy faktura jest bardzo wypukła, impastowa, uzyskana dzięki wykorzystaniu szpachli malarskiej.

### Zadanie 16.

Zdjęcia przedstawiają fasadę, plan oraz wnętrze budowli.



### Zadanie 16.1. (0–1)

Podaj autora, nazwę budowli oraz nazwę miasta, w którym można ją oglądać.

Autor: .....

Nazwa budowli: .....

Nazwa miasta: .....

### Zasady oceniania

1 pkt – poprawne podanie autora, nazwy budowli oraz nazwy miasta, w którym się ona znajduje.

0 pkt – odpowiedź niepoprawna lub niepełna albo brak odpowiedzi.

**Rozwiązanie**

Autor: Francesco Borromini / Borromini

Nazwa budowli: kościół San Carlo alle Quattro Fontane / kościół św. Karola przy Czterech Fontannach

Nazwa miasta: Rzym

**Zadanie 16.2. (0–3)**

**Podaj nazwę stylu, który reprezentuje ta budowla. Wskaż trzy cechy budowli charakterystyczne dla tego stylu.**

Styl: .....

Cechy budowli: .....

.....  
.....  
.....  
.....

**Zasady oceniania**

3 pkt – poprawne podanie kierunku oraz trzech cech budowli.

2 pkt – poprawne podanie kierunku oraz dwóch cech budowli.

1 pkt – poprawne podanie kierunku oraz jednej cechy budowli.

0 pkt – odpowiedź niepoprawna lub niepełna albo brak odpowiedzi.

**Rozwiązanie**

Styl: barok

Cechy budowli: kościół zbudowany na planie zbliżonym do owalu, kopuła w kształcie elipsy wsparta na czterech sklepieniach żaglastych, falująca / dynamicznie ukształtowana fasada (kontrast linii wklęsłych i wypukłych), ściany we wnętrzu układają się w falujące linie, dekoracyjność fasady / wyraźne kontrasty światłocieniowe.

### Zadanie 19. (0–3)

**W 1874 roku była pierwsza wspólna wystawa malarzy impresjonistów. Zapoczątkowany przez nich kierunek jest uważany za symboliczny początek sztuki nowoczesnej. Wyjaśnij, jakie cechy malarstwa impresjonistów były nowatorskie w stosunku do tradycyjnych zasad malarstwa akademickiego. W swojej odpowiedzi podaj trzy nowatorskie cechy malarstwa impresjonistów.**

.....

.....

.....

.....

.....

.....

.....

.....

### Zasady oceniania

- 3 pkt – poprawna odpowiedź odnosząca się do trzech cech malarstwa impresjonistów.
- 2 pkt – poprawna odpowiedź odnosząca się do dwóch cech malarstwa impresjonistów.
- 1 pkt – poprawna odpowiedź odnosząca się do jednej cechy malarstwa impresjonistów.
- 0 pkt – odpowiedź niepoprawna lub niepełna albo brak odpowiedzi.

### Przykładowe rozwiązanie

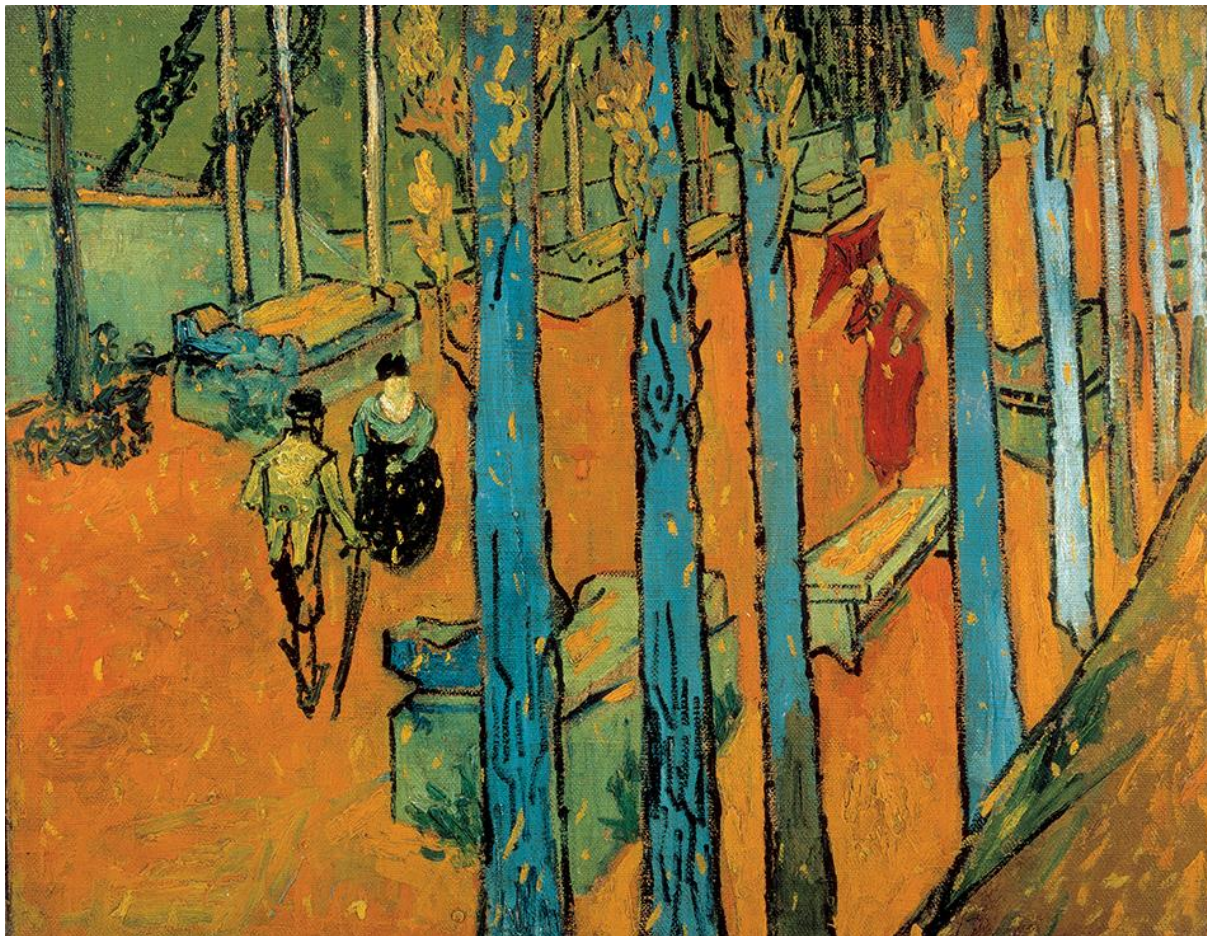
Impresjoniści mieli zupełnie inne podejście do malarstwa niż dominujące wówczas malarstwo akademickie:

- zmieniła się tematyka obrazów: odrzucono tematy historyczne, religijne, społeczne na rzecz pokazania życia codziennego i zjawisk natury. Obraz nie musi mieć już przesłania symbolicznego
- impresjoniści, w odróżnieniu do akademików, którzy malowali w pracowniach, wyszli w plener i chętnie malowali bezpośrednio z natury. Chcieli ukazać ulotność, zmienność przyrody. Obraz plenerowy uzyskał rangę dzieła skończonego, które można zaprezentować publicznie
- zmienił się sposób malowania: gładka powierzchnia obrazów, charakterystyczna dla malarstwa akademizmu, została zastąpiona przez technikę dywizjonizmu polegającą na nakładaniu obok siebie plam czystego koloru, które „łączyły” się w oku widza
- zmieniła się paleta barw – dominują barwy jasne, w skali chromatycznej
- impresjoniści inaczej podchodzili do sposobu ukazania światła na obrazie. Światło zazwyczaj jest naturalne i rozproszone. Oddanie wrażeń świetlnych było jednym z ważniejszych zadań impresjonistów. Skupiali się oni na oddaniu gry światła i cieni
- impresjoniści malowali na białych podobrazach, co sprawiło, że obrazy były jaśniejsze i bardziej świetliste
- stosowali relatywizm barwny, czyli na barwę danego przedmiotu czy obiektu wpływały barwy sąsiadujące, a przede wszystkim światło, pora dnia, roku itp.



**Zadanie 23.**

Przyjrzyj się reprodukcji.

Vincent van Gogh, *Les Alyscamps*, 1888, Kröller-Müller Museum, Otterlo**Zadanie 23.1. (0–2)****Podaj trzy cechy kompozycji obrazu Vincenta van Gogha.**

.....

.....

.....

.....

**Zasady oceniania**

2 pkt – poprawne podanie trzech cech kompozycji.

1 pkt – poprawne podanie dwóch cech kompozycji.

0 pkt – odpowiedź niepoprawna lub niepełna albo brak odpowiedzi.

## Rozwiązanie

- kompozycja otwarta
- kompozycja oparta na zestawieniu pionowych linii drzew z diagonalną linią drogi
- zastosowanie perspektywy zbieżnej
- występuje rytm kompozycyjny, który tworzą równo rozmieszczone pnie drzew
- brak linii horyzontu
- całość pokazana z góry / z lotu ptaka

### Zadanie 23.2. (0–1)

**Na podstawie własnej wiedzy oraz materiału źródłowego (listów) podaj dwa elementy obrazu Vincenta van Gogha, dla których inspiracją mogła być sztuka Japonii.**

Proszę, czy to, czego uczą nas ci prości Japończycy, którzy żyją wśród przyrody, jakby sami byli kwiatami, nie jest niemal prawdziwą religią? I nie można studiować sztuki japońskiej, nie stając się zarazem bardziej wesołym i szczęśliwszym; trzeba powrócić do natury mimo naszego wykształcenia i naszej pracy w świecie konwencji\*.

Na podstawie: Vincent van Gogh, *Listy do brata*, 2002.

W następnym liście powiedz mi, co o tym sądzisz: po prostu umieszczę\* czerń i biel, na palecie i będą ich używać takie, jakie są. Wówczas – zważ\*, że mówię tu o uproszczeniu koloru na wzór Japończyków – kiedy zobaczę w zielonym parku o różowych ścieżkach pana ubranego na czarno, będącego z zawodu sędzią [...], czytającego „Kuriera”. Ponad nim i ponad parkiem niebo z czystego kobaltu.

Dlaczego wówczas nie namalować owego sędziego pokoju zwykłą czernią słoniową, gazetę zaś zwykłą surową bielą. Japończyk przecież odrzuca refleks, kładzie płaskie plamy barwne jedne obok drugich i charakterystycznym zarysem określa ruch lub kształt.

Na podstawie: Elżbieta Grabska, Hanna Morawska, *Artyści o sztuce. Od Van Gogha do Picassa*, Warszawa 1977.

.....

.....

.....

- \*Konwencja - zespół cech charakterystycznych dla dzieł artystycznych przyjęty przez twórcę
- \*Umieścić – tu: położyć
- \*Zważyć – tu: zauważyć

## Zasady oceniania

1 pkt – poprawne podanie dwóch elementów.

0 pkt – odpowiedź niepoprawna lub niepełna albo brak odpowiedzi.



**Rozwiązanie**

- płaska plama barwna
- stosowanie czarnego konturu
- brak tradycyjnego światłocienia
- temat przedstawienia – inspirowany naturą.

**Zadanie 23.3. (0–1)**

**Którzy XIX-wieczni artyści także czerpali inspirację ze sztuki japońskiej? Zaznacz dwie właściwe odpowiedzi spośród podanych.**

- A. Edgar Degas
- B. Gustave Courbert
- C. Francisco Goya
- D. Olga Boznańska
- E. Jean Auguste Dominique Ingres

**Wymaganie ogólne**

III. Zapoznanie z dorobkiem najwybitniejszych twórców dzieł architektury i sztuk plastycznych.

**Wymaganie szczegółowe**

III. Zapoznanie z dorobkiem najwybitniejszych twórców dzieł architektury i sztuk plastycznych. Zdający:

- 1) wymienia najistotniejszych twórców dla danego stylu lub kierunku w sztuce;

**Zasady oceniania**

1 pkt – poprawne zaznaczenie nazwisk dwóch artystów.

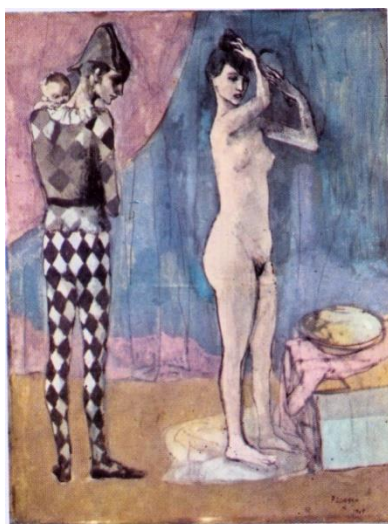
0 pkt – odpowiedź niepoprawna lub niepełna albo brak odpowiedzi.

**Rozwiązanie**

A, D

**Zadanie 24.**

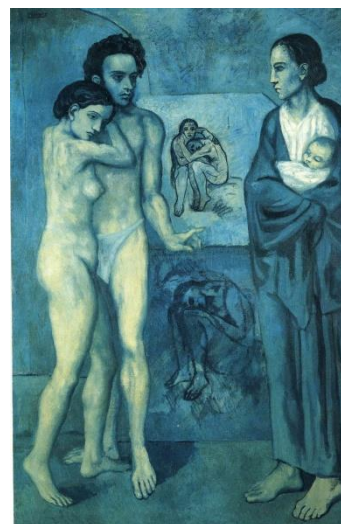
Przyjrzyj się reprodukcjom obrazów Pabla Picassa.



A. *Rodzina Arlekina*



B. *Portret Kahnweilera*



C. *Życie*



D. *Trzej muzykanci*



E. *Panny z Awinionu*

**Zadanie 24.1. (0–1)**

Uporządkuj chronologicznie dzieła Pabla Picassa, wpisując do tabeli oznaczenia literowe dzieł (A.– E.). Numer 1 oznacza dzieło najstarsze chronologicznie, a numer 5 dzieło najnowsze chronologicznie.

Numer	Litera oznaczająca dzieło
1.	
2.	
3.	
4.	
5.	

**Zasady oceniania**

1 pkt – poprawne uporządkowanie chronologiczne dzieł.

0 pkt – odpowiedź niepoprawna lub niepełna albo brak odpowiedzi.

**Rozwiązanie**

Numer	Litera oznaczająca dzieło
1.	C.
2.	A.
3.	E.
4.	B.
5.	D.

**Zadanie 24.2. (0–3)**

Wybierz trzy dzieła Pabla Picassa przedstawione we wstępie do zadania 24. i na ich podstawie omów przemianę twórczości artysty.

.....

.....

.....

.....

.....

.....

.....

.....

.....

**Zasady oceniania**

3 pkt – poprawna odpowiedź odnosząca się do trzech dzieł artysty.

2 pkt – poprawna odpowiedź odnosząca się do dwóch dzieł artysty.

1 pkt – poprawna odpowiedź odnosząca się do jednego dzieła artysty.

0 pkt – odpowiedź niepoprawna lub brak odpowiedzi.

**Przykładowe rozwiązanie**

Obraz *Życie* pochodzi z początków twórczości Pabla Picassa i jest zaliczany do tzw. okresu niebieskiego. Obrazy z tego czasu są utrzymane w zimnej, niebieskiej tonacji. Tematyka tych dzieł dotyczy głównie bólu, smutku i cierpienia. Związane to było z osobistymi przeżyciami artysty, który w ten sposób przechodził żałobę po stracie swojego najbliższego przyjaciela.

Obraz *Rodzina Arlekina* pochodzi z kolejnej fazy twórczości Picassa – okresu różowego. Kolorystyka tych prac jest jaśniejsza i weselsza, dominują odcienie różu i pomarańczowego. Dominującym tematem są sceny cyrkowe – Picasso chętnie malował kuglarzy czy akrobatów.

*Panny z Awinionu* są obrazem przełomowym zarówno dla twórczości Picassa, jak i dla całej sztuki nowoczesnej. Ten obraz uważa się za pierwsze dzieło kubizmu. Dzieło przedstawia pięć nagich kobiet. Ich ciała są silnie zgeometryzowane, uproszczone i spłaszczone. Właściwie nie występuje tradycyjny światłocień. Twarze kobiet po prawej stronie są wręcz zdeformowane, przypominają maski. W obrazie dominują kąty ostre podkreślone przez czarny kontur.

Obraz *Portret Kahnweilera* jest typowym przykładem malarstwa kubistycznego, dokładnie – fazy analitycznej. Picasso, po pierwszych eksperymentach z geometryzacją formy, silniej zainteresował się tym nowym sposobem przedstawiania. Zaczął rozbijać przedmioty na coraz więcej części. Obrazy z tego okresu charakteryzuje monochromatyczna paleta utrzymana w szarościach, brązach i czerniach. Przedmioty są tak silnie zgeometryzowane, że wręcz tracą swój pierwotny kształt.

Obraz *Trzej muzykanci* jest przykładem późniejszego dzieła Picassa, w którym wykorzystał on doświadczenia kubizmu. Syntezę i geometryzację kształtów połączono z kolorem. Dzieła z tego okresu niekiedy łączą malarstwo z kolażem. Picasso doklejał do obrazów gotowe elementy, takie jak fragmenty gazet czy tapet. Obrazy są płaskie, nie występuje już iluzja przestrzeni.

*Uwaga: zdający ma omówić jedynie 3 z powyższych obrazów.*

### Zadanie 25.

Przeczytaj tekst.

W tym samym czasie najodważniejszego bodaj kroku w dziejach sztuki wieku XX dokonał malarz rosyjski [...]; idąc od secesji, poprzez ekspresjonistycznie pojmowany koloryzm, [...] w 1910 roku namalował pierwszy obraz, który już niczego nie przedstawiał. [...] był człowiekiem wysoce wykształconym, prawnikiem i zanim poświęcił się malarstwu, miał być docentem w Dorpacie. Jego twórczość łączyła w sobie wysoką wrażliwość plastyczną i barwną z wyostrzoną świadomością podstaw teoretycznych sztuki. W roku 1912 ukazała się jego książka *O elemencie duchowym w sztuce*. Ten element, dynamiczny i pełen uczucia wyrażała sztuka [...]. Początkowo artysta malował krajobrazy, ożywione niepokojem i gwałtownością kolorystyki. Później pomyślał, iż przed sztuką malarstwa można otworzyć drogę nową, podobną do tej, która właściwa jest muzyce. [...] wyrażał swe odczucia poprzez wymowę barw i linii. „Czuję – pisał coraz dokładniej, że wewnętrzna istota przedmiotu wypełnia formę. W moim wnętrzu dokonuje się coraz wyraźniej rozdział natury i sztuki, aż mogę każdą z tych rzeczy osobno obserwować dla niej samej”.

Jan Białostocki, *Sztuka cenniejsza niż złoto*, Warszawa 2001.

**Zadanie 25.1. (0–1)**

Podaj imię i nazwisko artysty, o którym mowa w cytowanym fragmencie tekstu.

.....

**Zasady oceniania**

1 pkt – poprawną odpowiedź.

0 pkt – odpowiedź niepełna lub błędna albo brak odpowiedzi.

**Rozwiązanie**

Wassili Kandinsky / Wasyl Kandinsky

**Zadanie 25.2. (0–1)**

Na podstawie tekstu oraz wiedzy własnej podaj dwie cechy charakterystyczne dla malarstwa artysty, o którym mowa w przytoczonym fragmencie.

.....

.....

.....

**Wymaganie ogólne**

I. Rozwijanie zdolności rozumienia przemian w dziejach sztuki w kontekście ich uwarunkowań kulturowych, środowiskowych, epok, kierunków, stylów i tendencji.

**Wymaganie szczegółowe**

I. Rozwijanie zdolności rozumienia przemian w dziejach sztuki w kontekście ich uwarunkowań kulturowych, środowiskowych, epok, kierunków, stylów i tendencji. Zdający:  
9) analizuje teksty pisarzy, filozofów, krytyków sztuki i artystów, interpretuje je [...].

**Zasady oceniania**

1 pkt – poprawne podanie dwóch cech.

0 pkt – odpowiedź niepoprawna lub niepełna albo brak odpowiedzi.

**Rozwiązanie**

- odejście od przedstawień figuratywnych na rzecz abstrakcji
- plamy barwne i linie mają odzwierciedlać uczucia artysty i nie muszą przedstawiać natury
- obrazy budowane za pomocą nieregularnych / abstrakcyjnych plam barwnych i linii
- artysta w swojej twórczości malarskiej inspirował się muzyką
- stosowanie żywych / intensywnych barw
- dynamiczne kompozycje obrazów



**Zadanie 27. (0–2)**

W 1927 roku Le Corbusier ogłosił pięć punktów nowoczesnej architektury. Zrealizował je w projekcie Villi Savoye w Poissy, przedstawionej na zdjęciach.



**Na podstawie zdjęć uzasadnij trzema argumentami, że Villa Savoye jest zbudowana według pięciu punktów nowoczesnej architektury.**

.....

.....

.....

.....

.....

**Zasady oceniania**

2 pkt – prawidłowe podanie trzech argumentów.

1 pkt – prawidłowe podanie dwóch argumentu.

0 pkt – odpowiedź niepoprawna lub niepełna albo brak odpowiedzi.

**Rozwiązanie**

Villa Savoye spełnia założenia pięciu punktów nowoczesnej architektury według Le Corbusiera, ponieważ:

- zastosowano konstrukcję słupową w pierwszej kondygnacji budynku
- dach pełni również funkcję tarasu z ogrodem
- układ wnętrz jest otwarty (wolny) / plan *libre*
- zastosowano duże, horyzontalne oka
- fasada jest gładka i pozbawiona wszelkich dekoracji.

## Uchwała Rady Głównej Nauki i Szkolnictwa Wyższego oraz Konferencji Rektorów Akademickich Szkół Polskich o informatorach maturalnych od 2023 roku



Rada Główna  
Nauki i Szkolnictwa Wyższego



### Uchwała Rady Głównej Nauki i Szkolnictwa Wyższego oraz Konferencji Rektorów Akademickich Szkół Polskich z dnia 19 listopada 2020 r. w sprawie informatorów o egzaminie maturalnym od roku 2022/2023

Rada Główna Nauki i Szkolnictwa Wyższego oraz Konferencja Rektorów Akademickich Szkół Polskich systematycznie i z uwagą obserwują egzamin maturalny, który stanowi podstawowe źródło informacji o poziomie przygotowania kandydatów na studia w polskich uczelniach. W zgodnej opinii obu instytucji przedstawicielskich środowiska akademickiego polski system egzaminacyjny dostarcza w tym zakresie w pełni wiarygodnych i opracowanych na czas danych. Zaufanie do tego systemu przekonująco potwierdziła KRASP wiosną tego roku, deklarując wolę odłożenia rekrutacji do szkół wyższych do czasu, gdy będzie możliwe bezpieczne przeprowadzenie egzaminu maturalnego w roku pandemii.

Drugim, bardzo istotnym zadaniem, które konsekwentnie realizuje polski system egzaminacyjny jest wskazywanie za pomocą publikowanych materiałów kierunku rozwoju kształcenia w poszczególnych przedmiotach w stronę umiejętności złożonych, niezbędnych zarówno na studiach, jak i – w coraz większym stopniu – w życiu codziennym.

Ważną rolę w tym procesie odgrywają informatory o egzaminie maturalnym. Z jednej strony wydobywają oraz ilustrują za pomocą zadań najważniejsze wymagania podstawy programowej kształcenia ogólnego. Z drugiej strony, wiarygodnie informują kolejne pokolenia maturzystów o strukturze egzaminu maturalnego oraz o sposobie oceniania ich prac. W naszej opinii, przedłożone do zaopiniowania informatory dobrze realizują te cele.

Środowisko akademickie docenia starania systemu egzaminacyjnego o to, by systematycznie doskonalić swoją pracę i deklaruje dalsze wsparcie merytoryczne tych działań.

prof. dr hab. Zbigniew Marciniak  
Przewodniczący Rady Głównej  
Nauki i Szkolnictwa Wyższego

prof. dr hab. Inż. Arkadiusz Mężyk  
Przewodniczący Konferencji Rektorów  
Akademickich Szkół Polskich

***Z opinii Recenzentów:***

Zauważyć należy, że szczególny nacisk został położony na sprawdzanie umiejętności związanych z analizowaniem, wnioskowaniem, argumentowaniem, porównywaniem. Dlatego w strukturze egzaminu przeważają zadania otwarte, wymagające samodzielnego formułowania odpowiedzi. [...] Na podkreślenie zasługuje precyzja kryteriów wskazanych (wraz ze szczegółowymi wyjaśnieniami) przy zadaniu otwartym rozszerzonej odpowiedzi (wypracowaniu), dająca korzyść zarówno egzaminatorom – jako narzędzie do wypracowania obiektywnej ceny tekstu, jak i nauczycielom – umożliwiając profilowanie programu i metod dydaktycznych pod kątem osiągniętych efektów uczenia.

dr hab. Katarzyna Chrudzimska-Uhera, prof. UKSW

Przedstawiony do recenzji Informator oceniony winien być bardzo pozytywnie, bowiem nie tylko zestaw zadań egzaminu maturalnego z historii sztuki jest na tyle obszerny, że umożliwia trafną ocenę wiedzy i umiejętności w poruszaniu się w polu zainteresowań związanych z odbiorem dzieł sztuki, ale i szeroka prezentacja aspektów wypowiedzi maturzystów, które winien egzaminator uwzględnić w swojej ocenie.

prof. dr hab. Zbigniew Bania

Wypracowana przez zespół autorski koncepcja egzaminu wyrasta z zasad nowoczesnej dydaktyki (łączenie wiadomości z umiejętnościami, zasada pogłębłości). Dzięki różnorodnym typom zadań otwartych i zamkniętych pozwala na wnikliwe i wielopoziomowe badanie kompetencji maturzysty. Ważną i wartościową nowością w porównaniu do poprzedniej (obecnie obowiązującej) formuły egzaminu jest niewydzielanie odrębnych części faktograficznej i analitycznej, ale łączenie badania poziomu wiadomości i umiejętności w jednej wiązce zadań związanych z reprodukcją.

mgr Wojciech Kieler

