

WYPEŁNIA ZDAJĄCY

KOD

--	--	--

PESEL

--	--	--	--	--	--	--	--	--	--	--

Miejsce na naklejkę.
Sprawdź, czy kod na naklejce to
E-200.

Jeżeli tak – przyklej naklejkę.
Jeżeli nie – zgłoś to nauczycielowi.

EGZAMIN MATURALNY HISTORIA SZTUKI – POZIOM ROZSZERZONY

TEST DIAGNOSTYCZNY

TERMIN: **marzec 2021 r.**

CZAS PRACY: **do 210 minut**

LICZBA PUNKTÓW DO UZYSKANIA: **60**

Instrukcja dla zdającego

1. Sprawdź, czy arkusz egzaminacyjny zawiera 37 stron (zadania 1–17). Ewentualny brak zgłoś przewodniczącemu zespołu nadzorującego egzamin.
2. Odpowiedzi zapisz w miejscu na to przeznaczonym przy każdym zadaniu.
3. Pisz czytelnie. Używaj długopisu/pióra tylko z czarnym tuszem/atramentem.
4. Nie używaj korektora, a błędne zapisy wyraźnie przekreśl.
5. Pamiętaj, że zapisy w brudnopisie nie będą oceniane.
6. Na tej stronie oraz na karcie odpowiedzi wpisz swój numer PESEL i przyklej naklejkę z kodem.
7. Nie wpisuj żadnych znaków w części przeznaczonej dla egzaminatora.



EHSP-R0-**200**-2103

Zadanie 1. (2 pkt)

Przyjrzyj się poniższej rzeźbie i określ, w jakim okresie sztuki starożytnej Grecji powstała ta rzeźba. Uzasadnij swoją odpowiedź, podając dwa argumenty odnoszące się do formy dzieła.



Okres w sztuce starożytnej Grecji:

Uzasadnienie:

.....
.....
.....

Zadanie 2. (1 pkt)

Określ główną funkcję dzieł sztuki przedstawionych na poniższych zdjęciach.



A.



B.

Zadanie 3. (1 pkt)

Poniższe zdjęcie przedstawia portal XII-wiecznej katedry św. Łazarza w Autun. Wymień dwa detale architektoniczne zastosowane w dekoracji portalu.



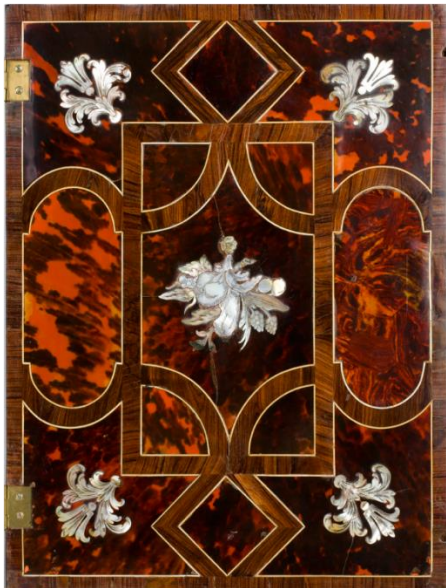
.....

.....

Zadanie 4. (1 pkt)

Podaj nazwy technik zdobniczych, które zastosowano do dekoracji przedmiotów przedstawionych na zdjęciach. Nazwy technik wybierz z zamieszczonych poniżej.

intarsja enkaustyka emalia inkrustacja chryzelefantyna



A.

Fragment dekoracji kabinetu (mebla skrzyniowego), XVII w.



B.

Fragment dekoracji drzwi z kościoła św. Ducha w Toruniu, XVIII w.

Zadanie 5. (1 pkt)

Rozpoznaj tematy ikonograficzne przedstawione na poniższych reprodukcjach (A. i B.). Zapisz ich nazwy w wyznaczonych miejscach.



A.



B.

Zadania egzaminacyjne są wydrukowane na kolejnych stronach.

Zadanie 6. (2 pkt)

Przyjrzyj się poniższym reprodukcjom i podaj:

a) autora dzieła;

b) styl lub kierunek, który reprezentuje dzieło.



Reprodukcja A

a)

b)



Reprodukcja B

a)

b)

Zadanie 7. (2 pkt)

Przyjrzyj się poniższej reprodukcji i uzupełnij tekst.



Autorem dzieła przedstawionego na reprodukcji jest Był on znany jako malarz, czyli pejzaży przedstawiających widoki miast. Jego prace charakteryzuje realistyczne i precyzyjne ukazanie architektury. Wiele budynków uwiecznionych na obrazach artysty istnieje do dzisiaj. Jednym z nich jest widoczny na reprodukcji kościół pod wezwaniem (oznaczony czerwoną strzałką). Artysta ten, malując obrazy, często korzystał z – przyrządu optycznego umożliwiającego dokładne odwzorowanie widzianego przedmiotu na kartce.

Zadania egzaminacyjne są wydrukowane na kolejnych stronach.

Zadanie 8.

Przyjrzyj się poniższym zdjęciom.

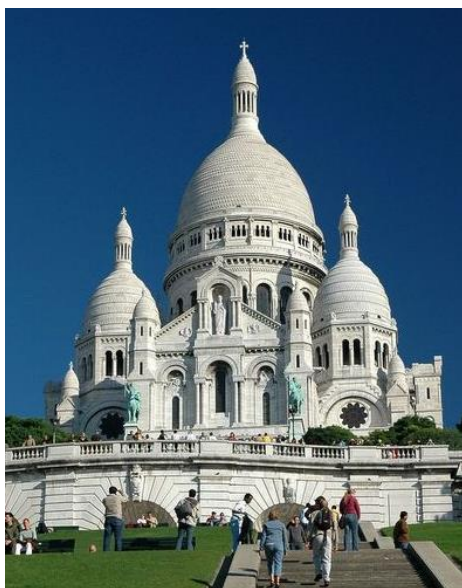
A.



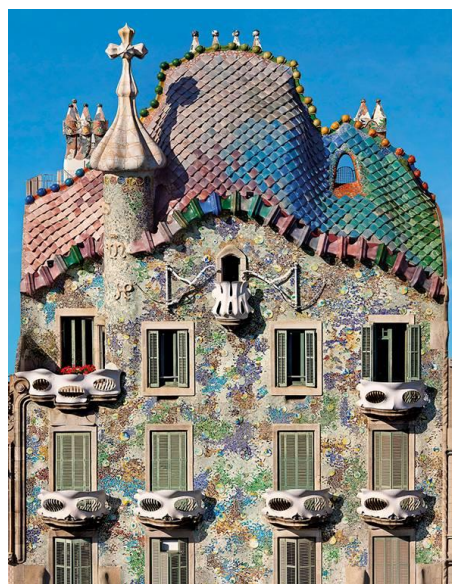
B.



C.



D.



Zadanie 8.1. (2 pkt)

Podaj nazwy miast, w których znajdują się budowle przedstawione na zdjęciach.

A.

B.

C.

D.

Zadanie 8.2. (2 pkt)

Uzupełnij tabelę. Zidentyfikuj budowle na podstawie zamieszczonych niżej informacji. Wpisz w tabeli litery (A.–D.), którymi oznaczono opisane dzieła architektury.

Lp.	Opis	Oznaczenie literowe dzieł
1.	Budynek ten powstał na miejscu poprzedniego, który w 1834 roku zniszczył pożar. To wydarzenie uwiecznił na jednym ze swoich obrazów William Turner.	
2.	We wnętrzu tej budowli znajduje się fresk, w którym po raz pierwszy konsekwentnie zastosowano perspektywę linearną.	
3.	Secesyjna kamienica, której dekoracja jest inspirowana elementami organicznymi występującymi w przyrodzie.	

Zadanie 9. (2 pkt)

Przedstawione na poniższych reprodukcjach obrazy są częścią cyklu namalowanego przez polskiego malarza i teoretyka sztuki tworzącego w XX wieku.



Podaj nazwę cyklu, którego częścią są przedstawione na reprodukcjach obrazy, oraz wyjaśnij, co oznacza ta nazwa.

Nazwa cyklu:

Wyjaśnienie:

.....
.....
.....
.....

Zadanie 10. (2 pkt)

Dzieło przedstawione na poniższej reprodukcji powstało w trakcie performance przeprowadzonego w 1960 roku.



Podaj autora dzieła przedstawionego na reprodukcji oraz opisz sposób, w jaki to dzieło powstało.

Autor:

Opis:

.....

.....

.....

Zadanie 11. (2 pkt)

Poniższe reprodukcje przedstawiają dwie prace Tomoko Nagao, współczesnej japońskiej artystki, która tworzy między innymi grafiki i plakaty inspirowane pracami dawnych mistrzów malarstwa. Tradycyjne motywy ikonograficzne łączy z elementami charakterystycznymi dla kultury masowej.

Jakimi obrazami inspirowała się artystka, tworząc przedstawione dzieła? Podaj autorów i tytuły pierwowzorów.



A.

Autor pierwowzoru:

Tytuł pierwowzoru:



B.

Autor pierwowzoru:

Tytuł pierwowzoru:

Zadanie 12.

Poniżej zamieszczono zdjęcia oraz plany dwóch różnych budowli (A. i B.).

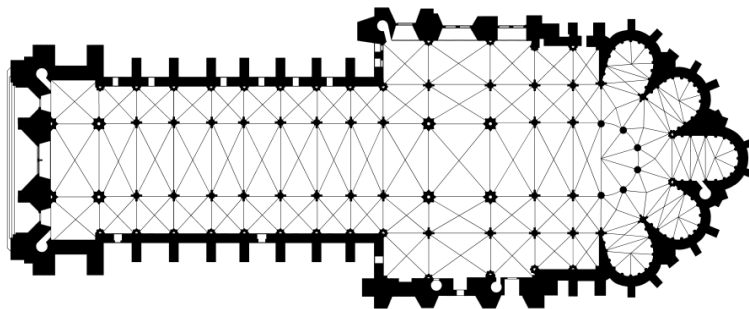
Budowla A.



Fasada zachodnia



Wnętrze

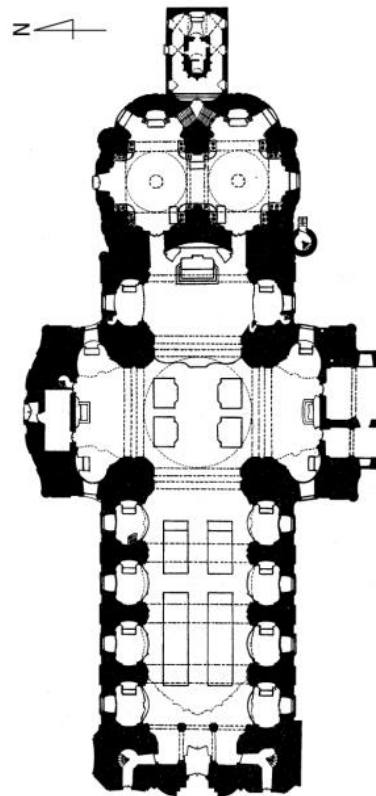


Plan

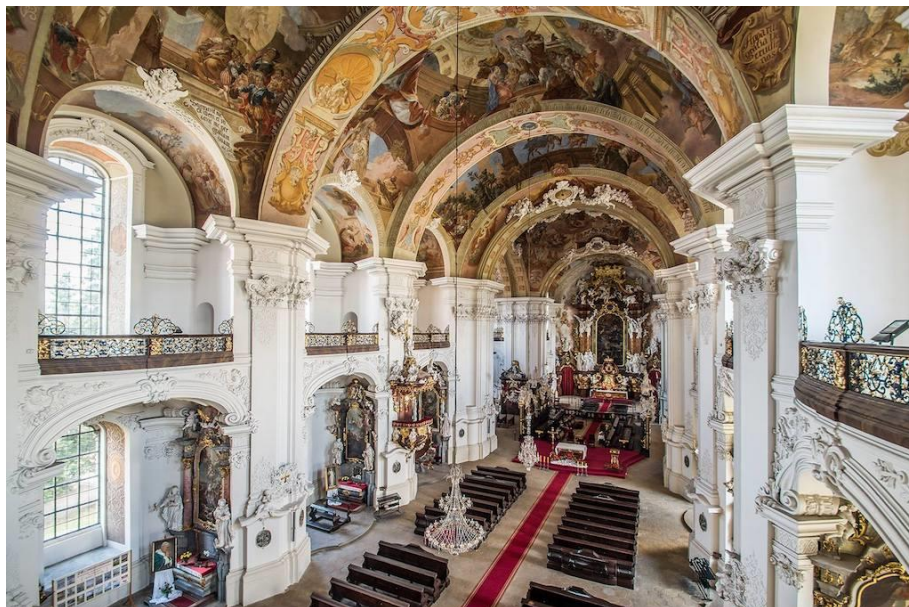
Budowla B.



Fasada zachodnia



Plan



Wnętrze

Uwaga: Ciąg dalszy zadania na następnej stronie.

Zadanie 12.1. (1 pkt)

Określ, jaki styl lub kierunek w sztuce reprezentuje każda z budowli.

Budowla A.:

Budowla B.:

Zadanie 12.2. (2 pkt)

Podaj po trzy cechy każdej z budowli charakterystyczne dla stylów, które reprezentują.

Budowla A.:

.....

.....

.....

Budowla B.:

.....

.....

.....

Zadanie 12.3. (2 pkt)

Wskaż jedno podobieństwo i dwie różnice w planach i układach przestrzennych budowli.

Podobieństwo:

.....

.....

Różnice:

1)

.....

.....

2)

.....

.....

Zadanie 13.

Przyjrzyj się poniższej reprodukcji.



Zadanie 13.1. (2 pkt)

Określ styl lub kierunek w sztuce, który reprezentuje przedstawiona rzeźba. Uzasadnij swoją odpowiedź, odnosząc się do dwóch cech formy dzieła.

Styl / kierunek:

Uzasadnienie:

.....

.....

.....

.....

.....

Zadanie 13.2. (1 pkt)

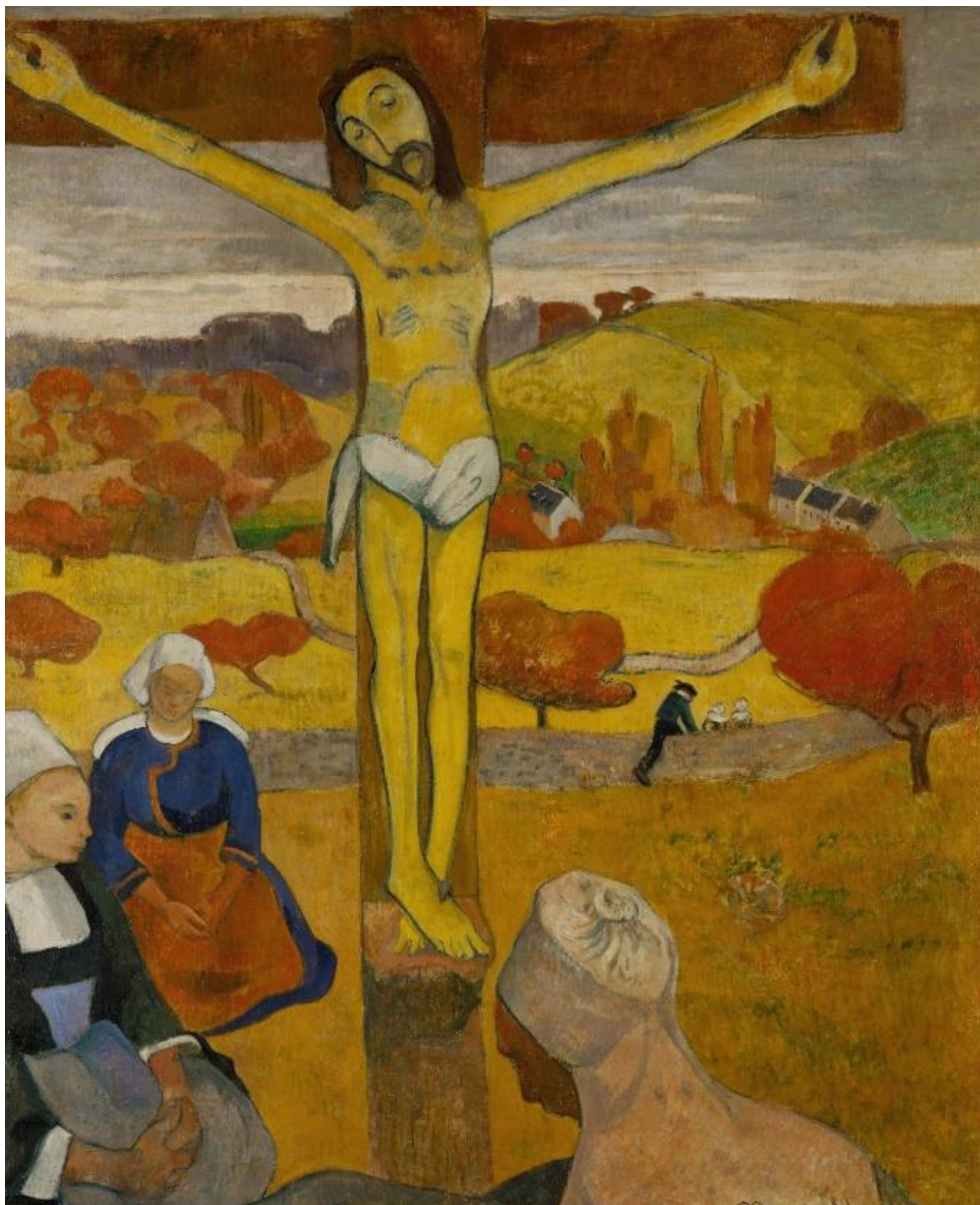
Zapisz imię postaci, którą przedstawia rzeźba, oraz podaj źródło literackie, z którego został zaczerpnięty temat tego przedstawienia.

Imię postaci:

Źródło literackie:

Zadanie 14.

Przyjrzyj się poniższej reprodukcji.



Zadanie 14.1. (1 pkt)

Podaj autora oraz tytuł dzieła.

Autor:

Tytuł:

Zadanie 14.2. (2 pkt)

Podaj trzy cechy kompozycji obrazu.

.....

.....

.....

.....

.....

.....

Zadanie 14.3. (2 pkt)

Podaj trzy cechy kolorystyki obrazu.

.....

.....

.....

.....

.....

Uwaga: Ciąg dalszy zadania na następnej stronie.

Zadanie 14.4. (2 pkt)

Podaj dwie cechy dotyczące sposobu ukazania światła na obrazie.

.....

.....

.....

.....

.....

Zadania egzaminacyjne są wydrukowane na kolejnych stronach.

Zadanie 15.

Przeczytaj poniższy fragment tekstu źródłowego – wywiadu z jednym z XX-wiecznych malarzy.

Moje wykształcenie było oczywiście oparte na „modelu”. Nauczyłem się malować z natury i kiedy nabrałem przekonania, że trzeba wyzwolić się od modelu, nie było to wcale łatwe. Ale zabrałem się do tego; to oderwanie dokonało się drogą intuicyjną i odgradzało mnie coraz bardziej od modelu. [...]

Tradycyjna perspektywa nie zadowalała mnie. W samym zmechanizowaniu perspektywa ta nie daje nigdy pełnego posiadania rzeczy. Ma ona jeden punkt widzenia, poza który nie może wyjść. Ten punkt widzenia jest czymś bardzo małym, to tak, jakby ktoś całe życie rysował profile, każąc wierzyć, że człowiek ma jedno oko. [...]

Tym, co mnie silnie pociągało i co było głównym kierunkiem [...] – było materializowanie odczuwanej przeze mnie nowej przestrzeni. [...] Ta właśnie przestrzeń przyciągała mnie niezwykle, toteż pierwszym obrazem [...] było poszukiwanie przestrzeni. [...]

Temat jest podobny do mgły, która podnosząc się, ujawnia przedmioty. Oczywiście, przedmiot ujawnić się może w tej mierze, w jakiej malarstwo na to zezwala. A malarstwo ma swoje wymagania... Nie ma mowy o wyjściu z przedmiotu, idzie się ku przedmiotowi. Kiedy w moich obrazach z 1909 r. pojawiły się przedmioty rozbite na części, był to mój sposób zbliżania się do przedmiotu w tej mierze, w jakiej mi malarstwo na to zezwalało.

Elżbieta Grabska, Hanna Morawska, *Artyści o sztuce. Od van Gogha do Picassa*, Warszawa 1969.

Zadanie 15.1. (1 pkt)

Podaj nazwę kierunku w sztuce, o którym mowa w zamieszczonym fragmencie tekstu.

.....

Zadanie 15.2. (1 pkt)

W przytoczonym fragmencie tekstu jest mowa o *nowej przestrzeni*.
Odnosząc się do tekstu, wyjaśnij, na czym polegało nowe rozumienie przestrzeni.

.....

.....

.....

.....

Zadanie 16.

Przyjrzyj się poniższej reprodukcji.



Zadanie 16.1. (1 pkt)

Podaj autora przedstawionej pracy oraz nazwę, jaką się określa tę pracę.

Autor:

Nazwa:

Zadanie 16.2. (2 pkt)

Podaj nazwę kierunku w sztuce, który reprezentuje przedstawiona praca, oraz jedną cechę charakterystyczną dla tego kierunku.

Kierunek:

Cecha:

.....

.....

.....

Zadanie 17. (20 pkt)

Napisz wypracowanie na jeden z poniższych tematów.

Temat 1. Symboliczna rola przedmiotów przedstawianych w dziełach sztuki. Omów zagadnienie, odwołując się do trzech dzieł reprezentujących różne gatunki malarskie.

Temat 2. Modernizm w architekturze. Na przykładzie twórczości trzech architektów omów nowatorskie rozwiązania występujące w architekturze tego okresu.

WYPRAWOWANIE
na temat nr

.....

.....

.....

.....

.....

.....

.....

.....

.....

.....

.....

.....

.....

.....

.....

.....

.....

.....

.....

.....

.....

.....

.....

BRUDNOPIS
(nie podlega ocenie)