

**WPISUJE ZDAJĄCY**

KOD			PESEL											
<input type="text"/>	<input type="text"/>	<input type="text"/>	<input type="text"/>	<input type="text"/>	<input type="text"/>	<input type="text"/>	<input type="text"/>	<input type="text"/>	<input type="text"/>	<input type="text"/>	<input type="text"/>	<input type="text"/>	<input type="text"/>	<input type="text"/>

*miejsce  
na naklejkę*

# EGZAMIN MATURALNY Z WIEDZY O SPOŁECZEŃSTWIE POZIOM ROZSZERZONY

**PRZYKŁADOWY ARKUSZ EGZAMINACYJNY**  
DLA OSÓB Z AUTYZMEM, W TYM Z ZESPOŁEM ASPERGERA (A2)

DATA: **18 grudnia 2014 r.**CZAS PRACY: **do 210 minut**LICZBA PUNKTÓW DO UZYSKANIA: **60**

## Instrukcja dla zdającego

1. Sprawdź, czy arkusz egzaminacyjny zawiera 31 stron (zadania 1–39).  
Ewentualny brak zgłoś przewodniczącemu zespołu nadzorującego egzamin.
2. Odpowiedzi zapisz w miejscu na to przeznaczonym przy każdym zadaniu.
3. Pisz czytelnie. Używaj długopisu albo pióra tylko z czarnym tuszem/atramentem.
4. Nie używaj korektora, a błędne zapisy wyraźnie przekreśl.
5. Pamiętaj, że zapisy w brudnopisie nie będą oceniane.
6. Na karcie odpowiedzi wpisz swój numer PESEL i przyklej naklejkę z kodem.
7. Nie wpisuj żadnych znaków w części przeznaczonej dla egzaminatora.

## Materiały źródłowe do zadania 1. i 2.

Tekst. Aktywność młodych

Warto zauważyć, że dziś młodzi ludzie funkcjonują równolegle w wielu środowiskach. Tu się interesuję chorałami gregoriańskimi, gdzie się udzielam na forum, lubię różowe, ale jednocześnie mam znajomych, z którymi łączą mnie zupełnie inne zainteresowania – wspólna przeszłość, sposób na spędzanie wolnego czasu, kariera zawodowa. Wspólnoty tworzą się *ad hoc* z jakiejś okazji, przez chwilę funkcjonują razem, po czym rozpadają się, a ich członkowie odchodzą do kolejnych tymczasowych wspólnot.

Na podstawie: M. Sińczuch, E. Karabin, *Koniec ery subkultur? Rozmowa*, „Więź” 2012, nr 2–3, s. 40–49.

Fotografie. Subkultura młodzieżowa z przełomu lat 60. i 70. XX wieku



Peace – pokój

Źródło: [www.reykjavikboulevard.com](http://www.reykjavikboulevard.com); [www.fanpop.com](http://www.fanpop.com)

### Zadanie 1. (1 pkt)

Rozstrzygnij, czy przedstawione w tekście cechy współczesnej młodzieży sprzyjają tworzeniu subkultur młodzieżowych analogicznych do tej, którą przedstawiono na zamieszczonych fotografiach. Uzasadnij odpowiedź.

Rozstrzygnięcie – .....

Uzasadnienie – .....

.....

**Możesz kontynuować na następnej stronie.**

.....  
.....  
.....  
.....

**Zadanie 2. (1 pkt)**

Do każdego podanego kryterium przyporządkuj nazwę typu grupy społecznej, charakteryzującą grupę przedstawioną na fotografiach zamieszczonych na poprzedniej stronie. Odpowiedzi wybierz spośród podanych poniżej.

**Uwaga!** Trzy odpowiedzi zostały podane dodatkowo i nie pasują.

pierwotna

nieformalna

wielka

inkluzywna

krótkotrwała

- ze względu na zorganizowanie – .....
- ze względu na otwartość – .....

**Zadanie 3. (1 pkt)**

Do każdego opisu dopisz nazwę odpowiedniej formy organizacji społeczeństwa.

Tekst. Formy organizacji społeczeństw

Opis A. Ta forma społeczeństwa opiera się na naturalnej gospodarce zbieracko-myśliwskiej oraz początkach hodowli zwierząt i uprawie roli. Kształt i charakter struktury społecznej uwarunkowany jest przez czynniki biologiczne: płeć, wiek, pokrewieństwo.

Opis B. Instytucją symbolizującą tę formę społeczeństwa jest uniwersytet. Społeczeństwa te opierają się na wysoko wyspecjalizowanej wiedzy. Cechą je charakteryzującą jest przejście od produkcji towarów do świadczenia usług.

Na podstawie: J. Błuszkowski, *Struktura społeczna*, Warszawa 1996, s. 33–67.

Opis A. – .....

Opis B. – .....

#### Zadanie 4. (2 pkt)

**Porównaj poglądy autorów tekstów w odniesieniu do przyczyn i charakteru zmian tożsamości współczesnych społeczeństw.**

O tożsamościach we współczesnym świecie

Tekst 1. Fundamentalizm religijny, nacjonalizm kulturowy, komuny terytorialne są, ogólnie rzecz biorąc, reakcjami obronnymi przeciwko zasadniczym zagrożeniom dostrzeganym we wszystkich społeczeństwach przez większość ludzi na przełomie tysiącleci. Są buntem przeciwko globalizacji, która rozmywa autonomię instytucji, organizacji i systemów komunikacyjnych tam, gdzie żyją ludzie. Buntem przeciwko usieciowieniu i elastyczności, które zamazują granice członkostwa i zaangażowania, indywidualizują społeczne stosunki produkcji i wywołują strukturalną niestabilność pracy, przestrzeni i czasu.

Na podstawie: M. Castells, *Sila tożsamości*, Warszawa 2009, s. 73.

Tekst 2. Modernizacja, rozwój gospodarczy, urbanizacja oraz globalizacja skłaniają ludzi do ponownego zastanowienia się nad swoją tożsamością oraz określenia jej w węższy, bardziej intymny i wspólnotowy sposób. Subnarodowe tożsamości kulturowe i regionalne uzyskują pierwszeństwo przed szerszą tożsamością narodową. Ludzie identyfikują się z tymi, którzy są najbardziej do nich podobni i z którymi dzielą, w swoim pojęciu, przynależność etniczną, religię, tradycje oraz mit wspólnego pochodzenia i historii [...]. Jednak to zawężanie tożsamości postępuje równoległe z jej poszerzaniem, w miarę jak ludzie nawiązują coraz więcej kontaktów z członkami bardzo odmiennych kultur i cywilizacji, a jednocześnie nowoczesne środki łączności umożliwiają im identyfikację ze społecznościami geograficznie odległymi, lecz o podobnym języku, religii lub kulturze.

Źródło: S. Huntington, *Kim jesteśmy? Wyzwania dla amerykańskiej tożsamości narodowej*, Warszawa 2007, s. 25–26.

Przyczyny –

- .....
- .....

Charakter zmian – .....

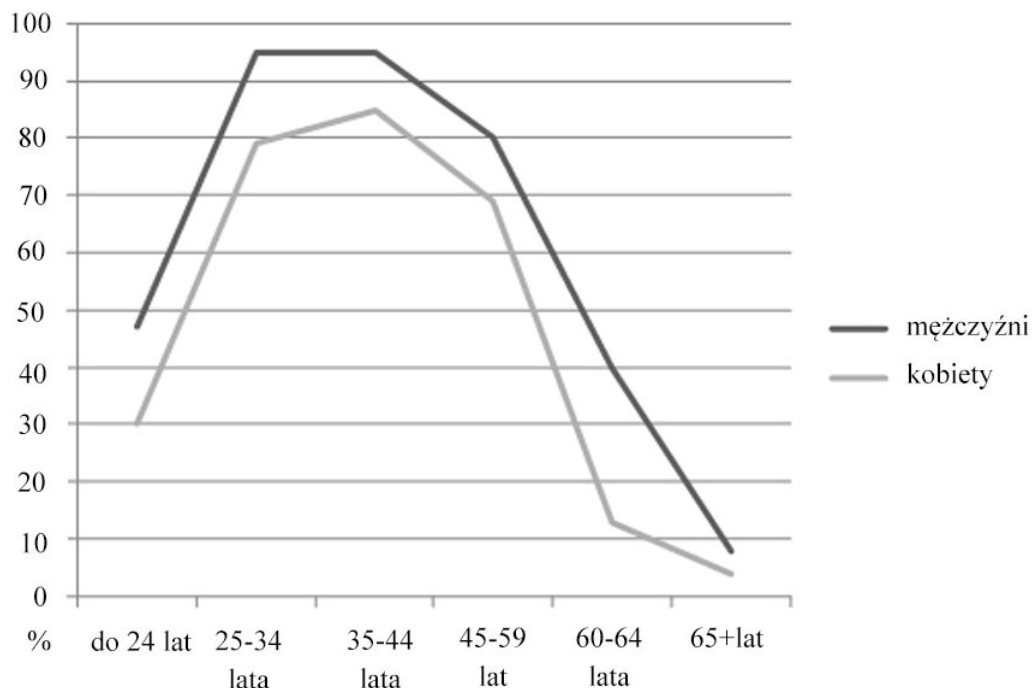
.....

.....

.....

## Material źródłowy do zadania 5. i 6.

Wykres. Współczynniki aktywności zawodowej według wieku i płci w 2013 roku



Na podstawie: *Diagnoza społeczna 2013. Warunki i jakość życia Polaków. Raport*, red. J. Czapiński, T. Panek, Warszawa 2014, s. 145.

### Zadanie 5. (1 pkt)

Podaj cechę charakterystyczną dla aktywności zawodowej kobiet na tle mężczyzn we wszystkich kategoriach wiekowych w 2013 roku.

.....

.....

### Zadanie 6. (1 pkt)

Określ, jaki czynnik społeczny i jaki czynnik prawny są przyczyną różnic w aktywności zawodowej kobiet na tle mężczyzn w dwóch grupach wiekowych – 25–34 oraz 60–64 lata.

- czynnik społeczny –

.....

.....

- czynnik prawny –

.....

.....

**Zadanie 7. (1 pkt)**

**Rozstrzygnij, czy poglądy przedstawione w tekście są zgodne ze stanowiskiem prezentowanym na rysunku. Odpowiedź uzasadnij.**

Rysunek. Żywność genetycznie modyfikowana



Źródło: <http://astromaria.wordpress.com>

Tekst. Problemy żywienia

Za jakiś czas przybędzie około 2 miliardy osób do żywienia. To gigantyczna liczba, tymczasem już teraz cierpi z powodu głodu i niedożywienia jeden na siedmiu mieszkańców Ziemi. Ale jak wyprodukować więcej żywności, by jednocześnie nie zwiększyć negatywnego wpływu rolnictwa na środowisko naturalne? Uporanie się z problemem żywienia 9 miliardów ludzi będzie wymagało zmiany zachowań wszystkich. Specjaliści pokładają nadzieję w metodach otrzymania nowych odmian roślin. Sektor biotechnologii rolniczej będzie potrzebował dużego wsparcia ze środków publicznych, aby można było modyfikować rośliny ważne w danym regionie. Potrzebne są też prace nad odmianami o zwiększonej wydajności, ale niepotrzebującymi więcej nawozów.

Na podstawie: M. Rotkiewicz, *Widmo głodu*, „Polityka” 2013, nr 9, „Niezbędnik Inteligenta”, s. 45–46.

Rozstrzygnięcie – .....

Uzasadnienie – .....

.....

.....

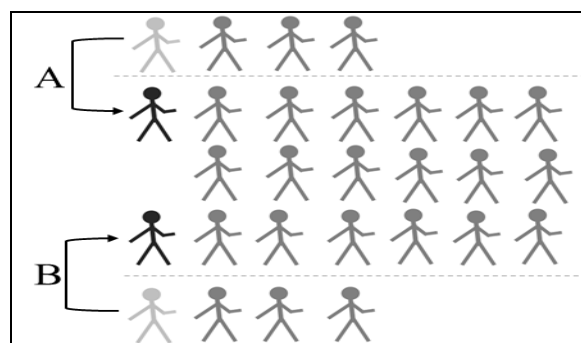
.....

.....

### Zadanie 8. (1 pkt)

Podaj nazwy procesów oznaczonych na ilustracji literami A i B.

Schemat. Rodzaje ruchliwości pionowej



A. ....

B. ....

### Zadanie 9. (2 pkt)

Do każdego opisu dopisz nazwę scharakteryzowanej mniejszości narodowej lub etnicznej w Polsce i zakreśl literę oznaczającą status tej mniejszości – N (mniejszość narodowa) lub E (mniejszość etniczna).

Tekst. Mniejszości narodowe i etniczne w Polsce

Opis A. Mniejszość od pokoleń zamieszkująca powiat sejneński w województwie podlaskim. Podczas przeprowadzonego w 2011 r. *Narodowego spisu powszechnego ludności i mieszkań* przynależność do niej zadeklarowało 7374 obywateli polskich. Większość tej społeczności jest wyznania katolickiego.

Opis B. W 1947 roku przesiedlono większość społeczności z tradycyjnie zamieszkiwanego Beskidu Niskiego i Sądeckiego do zachodnich województw Polski. Część tej mniejszości podkreśla swój związek kulturowy z mniejszością narodową ukraińską. W większości przedstawiciele tej mniejszości to wierni Polskiego Autokefalicznego Kościoła Prawosławnego lub Kościoła katolickiego obrządku bizantyńsko-ukraińskiego.

Opis C. Największe skupiska tej mniejszości znajdują się w centralnych i wschodnich powiatach województwa opolskiego. Mniejszość aktywna politycznie, tworząca komitety wyborcze biorące udział w wyborach parlamentarnych i samorządowych. Przedstawiciele tej mniejszości są w większości katolikami, część zaś przynależy do Kościoła Ewangelicko-Augsburskiego.

Na podstawie: *Charakterystyka mniejszości narodowych i etnicznych w Polsce*, <http://mniejszosci.narodowe.mac.gov.pl>

	Nazwa mniejszości	Status mniejszości	
Opis A.		N	E
Opis B.		N	E
Opis C.		N	E

**Zadanie 10. (1 pkt)**

**Podaj nazwę przedstawionego w tekście typu legitymizacji władzy według Maxa Webera.**

Tekst. Legitymizacja władzy

Demokracja opiera się na zasadzie, zgodnie z którą żaden rząd nie jest prawomocny, jeśli jego władza i funkcjonowanie nie płyną z przyzwolenia rządzonych; dlatego demokracja musi polegać przede wszystkim na przekonywaniu i dyskusji. Rząd nie może sprawować żadnej władzy ani wypełniać żadnej funkcji, na którą ludzie nie wyrazili swej zgody.

Źródło: *Konstytucjonalizm, Demokracja, Wolność. Wybór tekstów*, oprac. P. Śpiewak, Warszawa 1996, s. 125.

.....

**Zadanie 11. (1 pkt)**

**Podaj nazwę sposobu nabycia obywatelstwa polskiego, który przedstawiono w tekście.**

Tekst. Nabycie obywatelstwa polskiego

Pani Margarita, urodzona na terenie Armenii, wspomina: „to, że moja babcia była Polką, wiedziałam od zawsze. Używała ona polskich słów, opowiadała o polskich tradycjach, gotowała polskie potrawy. Od dziecka lubiłam czytać Lema, coś zawsze ciągnęło mnie w te strony”. Rodzice Pani Margarity byli obywatelami ZSRR, ona sama posiadała obywatelstwo armeńskie. Dwa lata temu Pani Margarita zdecydowała się na stałe, razem z mężem i dzieckiem, zamieszkać w Polsce. Złożyła wniosek o wydanie wizy i dowody potwierdzające polskie pochodzenie w Konsulacie Rzeczypospolitej Polskiej. Data stempla potwierdzającego przekroczenie granicy, widoczna w jej paszporcie, stała się jednocześnie datą nabycia przez nią obywatelstwa polskiego.

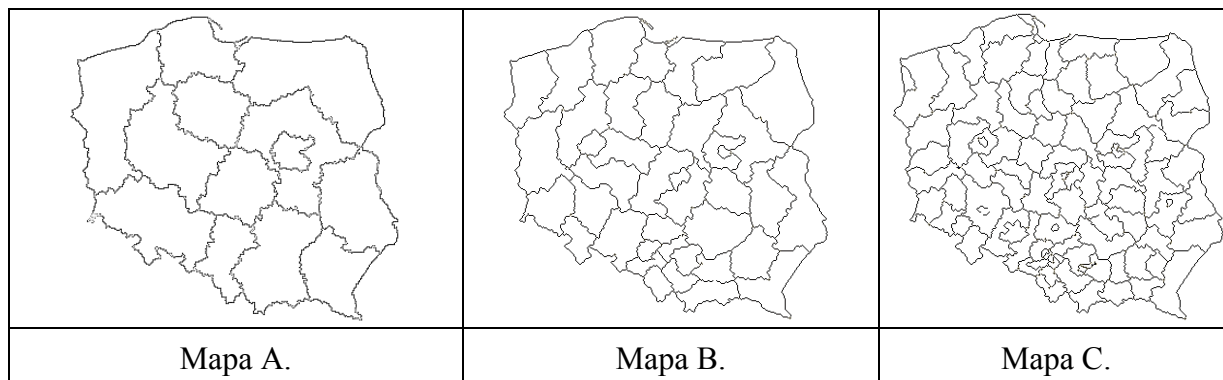
Na podstawie: [www.pah.org.pl](http://www.pah.org.pl)

.....

**Zadanie 12. (2 pkt)**

**Do każdej mapy, przedstawiającej podział Polski na okręgi wyborcze, dopisz na następnej stronie nazwę organu wybieranego z zastosowaniem danego podziału.**

Mapy. Podział Polski na okręgi wyborcze



Źródło: [www.pkw.gov.pl](http://www.pkw.gov.pl)



Mapa A. – .....

Mapa B. – .....

Mapa C. – .....

**Zadanie 13. (1 pkt)**

**Podkreśl hasło wyborcze wykorzystywane w wyborach parlamentarnych w 2007 roku, które towarzyszyło poniższemu plakatowi wyborczemu. Uzasadnij swój wybór, odwołując się do spójności elementów graficznych plakatu z hasłem.**

Plakat wyborczy



Źródło: <http://opcit.pl>

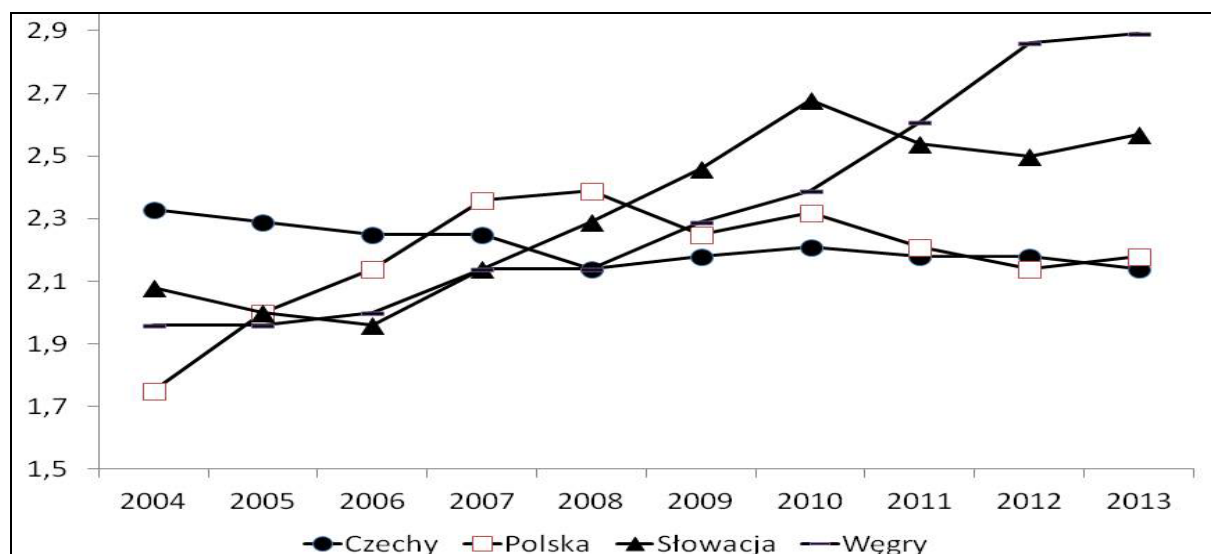
- A. „Silna Rodzina. Bezpieczna Szkoła. Niskie Podatki”.
- B. „Służba zdrowia: nasze najważniejsze zadanie”.
- C. „Dbamy o Polskę. Dbamy o Polaków”.
- D. „Polska jest kobietą”.

Uzasadnienie – .....

.....  
.....  
.....

## Material źródłowy do zadania 14. i 15.

Wykres. Ogólny indeks demokracji według *Freedom House* w wybranych państwach Europy Środkowej w latach 2004–2013



Źródło: [www.freedomhouse.org](http://www.freedomhouse.org)

Tabela. Wybrane parametry indeksu demokracji według *Freedom House* w wybranych państwach Europy Środkowej w latach 2004–2013

	Czechy		Polska		Słowacja		Węgry	
	2004	2013	2004	2013	2004	2013	2004	2013
Proces wyborczy	2,00	1,25	1,50	1,25	1,50	1,50	1,25	2,25
Społeczeństwo obywatelskie	1,50	1,75	1,25	1,50	1,25	1,75	1,25	2,25
Niezależność mediów	2,25	2,50	1,75	2,50	2,25	2,75	2,25	3,50
Poziom korupcji	3,50	3,25	2,50	3,25	3,25	3,75	2,75	3,50

Źródło: [www.freedomhouse.org](http://www.freedomhouse.org)

Uwaga: Na wykresie i w tabeli zastosowano skalę od 1 do 7, gdzie 1 oznacza najlepszą ocenę, natomiast 7 – najgorszą.

### Zadanie 14. (1 pkt)

Określ, odwołując się do danych, jak zmieniła się w latach 2004–2013 ogólna ocena stanu demokracji w państwach Europy Środkowej.

Czechy – .....

Polska – .....

Słowacja – .....

Węgry – .....

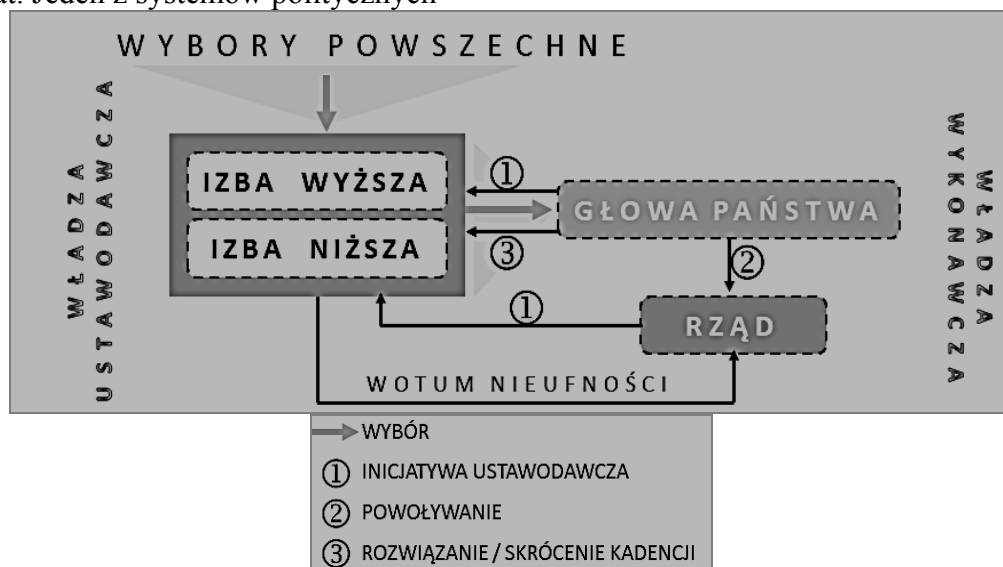
**Zadanie 15. (1 pkt)**

Na podstawie materiałów zamieszczonych na poprzedniej stronie podaj nazwę parametru demokracji, który w 2004 i 2013 roku przyjmował w Polsce i na Słowacji wartości najbardziej zbliżone do wartości ogólnego indeksu demokracji w tych państwach.

**Zadanie 16. (2 pkt)**

Rozstrzygnij, czy schemat ilustruje funkcjonowanie klasycznego systemu prezydenckiego. Odpowiedź uzasadnij, podając dwa argumenty.

Schemat. Jeden z systemów politycznych



Na podstawie: *Spoleczeństwo i polityka. Podstawy nauk politycznych*, red. K. A. Wojtaszczyk, W. Jakubowski, Warszawa 2007, s. 494.

Rozstrzygnięcie – .....

Argumenty –

- .....
- .....

**Material źródłowy do zadania 17. i 18.**

Tabela. Wyniki wyborów do Kongresu Deputowanych w Hiszpanii w 2008 i 2011 roku

Partia	2008	2011
	% głosów* liczba mandatów*	% głosów* liczba mandatów*
Partia Ludowa (PP)	39,9% 154	44,6% 186
Hiszpańska Socjalistyczna Partia Robotnicza (PSOE)	43,9% 169	28,7% 110
Zjednoczona Lewica – Inicjatywa Katalońskich Zielonych (IU-ICV)	3,8% 2	6,9% 11
Unia, Postęp i Demokracja (UPD)	1,2% 1	4,7% 5
Konwergencja i Jedność (CiU)	3,0% 10	4,2%; 16
Republikańska Lewica Katalonii (ERC)	1,2% 3	1,1% 3
Baskijska Partia Narodowa (EAJ-PNV)	1,3% 5	1,2% 6
Galicyjski Blok Narodowy (BNG)	0,8% 2	0,8% 2
Koalicja Kanaryjska (CC-NC-PNC)	0,7% 2	0,6% 2

Na podstawie: <http://parties-and-elections.eu>

\*Liczba mandatów nie sumuje się do 350 a procenty głosów – do 100%, ponieważ wzięto pod uwagę tylko te partie i koalicje, które w każdej z elekcji uzyskały min. 0,5% głosów i min. 1 mandat.

**Zadanie 17. (1 pkt)**

**Rozstrzygnij, które informacje dotyczące systemów partyjnych są prawdziwe, a które – fałszywe. Przy każdym zdaniu w odpowiedniej kolumnie tabeli wpisz znak „X”.**

	Zdanie	Prawda	Fałsz
A.	Szwajcaria ma taki sam model systemu wielopartyjnego jak Hiszpania.		
B.	Na hiszpański system partyjny ma wpływ ordynacja proporcjonalna z ogólnokrajowym progiem wyborczym.		
C.	Różnice etniczne i językowe znajdują swoje odzwierciedlenie w hiszpańskim systemie partyjnym.		

**Zadanie 18. (2 pkt)**

Wykorzystując informacje z tabeli zamieszczonej na poprzedniej stronie, podaj po jednym argumencie do tez przytoczonych poniżej.

Teza A. System partyjny Hiszpanii nie jest systemem partii dominującej.

Argument – .....  
.....  
.....  
.....

Teza B. System partyjny Hiszpanii nie jest systemem dwublokowym.

Argument – .....  
.....  
.....  
.....

**Materiał źródłowy do zadania 19. i 20.**

Tekst. Rodzaje immunitetów parlamentarnych

Opis A. Pozwala na wyłączenie odpowiedzialności posła (senatora) za działania wchodzące w zakres sprawowania mandatu; przysługuje również po zakończeniu kadencji. Nie można go uchylić, podmiot nie może się go zrzec.

Opis B. Poseł (senator) nie może być pociągnięty do odpowiedzialności karnej bez zgody odpowiedniej izby parlamentu. Obejmuje także zakaz ograniczenia wolności przez aresztowanie, zatrzymanie itp. (przywilej nietykalności). Przysługuje w czasie kadencji parlamentu.

Na podstawie: B. Banaszak, A. Preisner, *Prawo konstytucyjne. Wprowadzenie*, Wrocław 1993, s. 170–171.

**Zadanie 19. (1 pkt)**

Podaj po jednym argumencie, prezentowanym przez zwolenników i przeciwników rozwiązania przedstawionego w opisie B.

Argument zwolenników – .....  
.....  
.....

Argument przeciwników – .....  
.....  
.....

### Zadanie 20. (1 pkt)

Do każdego podanego na poprzedniej stronie opisu dopisz nazwę odpowiedniego rodzaju immunitetu parlamentarnego.

Opis A. – immunitet .....

Opis B. – immunitet .....

### Zadanie 21. (2 pkt)

Uzupełnij tabelę zamieszczoną na następnej stronie – do każdego opisu głowy państwa dopisz nazwę odpowiedniego państwa i numer, którym oznaczono je na mapie.

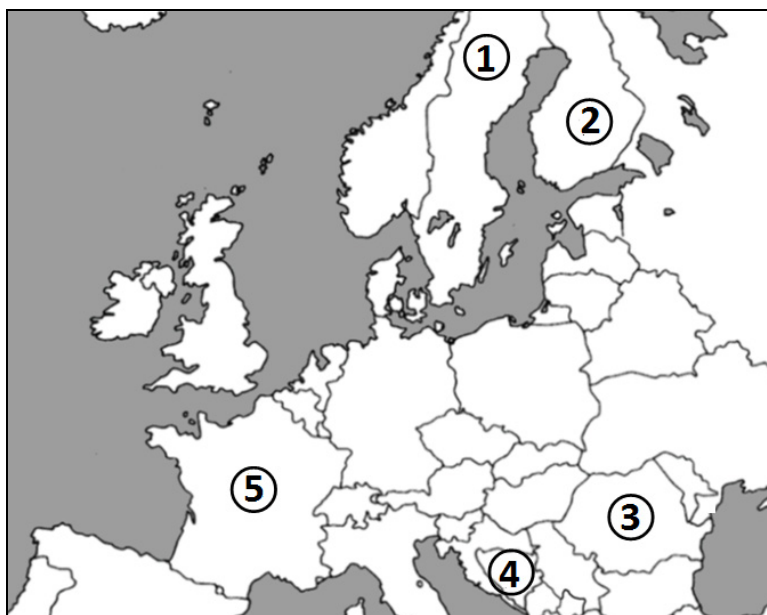
Tekst. Wybrane głowy państw w Europie

Opis A. Głową państwa wybiera społeczeństwo w wyborach bezpośrednich. Do jej uprawnień należy przewodniczenie posiedzeniom Rady Ministrów i podpisywanie rozporządzeń z mocą ustawy. Ma prawo rozwiązania Zgromadzenia Narodowego i odwołania się do woli społeczeństwa w drodze referendum. Ma znaczący wpływ na politykę zagraniczną i bezpieczeństwa.

Opis B. Głową państwa jest trzyosobowe Prezydium składające się z przedstawicieli trzech wspólnot etnicznych. Jego członkowie wybierani są w powszechnych wyborach na czteroletnią kadencję. Przewodniczącym Prezydium zostaje kolejno przedstawiciel każdej ze wspólnot.

Opis C. Głowa państwa wypełnia funkcje wyłącznie reprezentacyjne i ceremonialne, jak np. coroczne otwarcie obrad parlamentu – Riksdagu, czy wręczenie Nagrody Nobla. Na czele państwa stoją od 1818 roku królowie z dynastii Bernadotte.

Mapa. Wybrane państwa Europy w 2013 roku



Na podstawie: <http://www.worldatlas.com/webimage/countrys/eu.htm>

	Nazwa państwa	Numer na mapie
Opis A.		
Opis B.		
Opis C.		

### **Materiał źródłowy do zadania 22. i 23.**

Tekst. Rządy mniejszościowe w Polsce

Historia rządów mniejszościowych w Polsce zaczyna się już w *sejmie kontraktowym*. Przyczyny mniejszościowego charakteru rządów mogą być różne: w pierwszym okresie był to brak legitymacji do utworzenia koalicji opartej na arytmetycznej większości narzuconej kontraktem *Okrągłego Stołu*. W drugim – rozbitcie Sejmu RP I kadencji i jego poważna polaryzacja. Brak legitymizacji parlamentu oraz rozbitcie partyjne nie stanowią już dziś istotnego problemu. Dużo istotniejsze jest przyjęte w Konstytucji rozwiązanie prawne, utrudniające odwołanie rządu, który utracił większość parlamentarną.

Na podstawie: <http://media.wp.pl/>

### **Zadanie 22. (1 pkt)**

**Podaj nazwę rozwiązania ustrojowego wprowadzonego w *Konstytucji Rzeczypospolitej Polskiej* z 2 kwietnia 1997 roku, do którego nawiązuje tekst.**

.....

### **Zadanie 23. (1 pkt)**

**Wyjaśnij, na czym polega rozwiązanie ustrojowe przedstawione w tekście.**

.....

.....

.....

.....

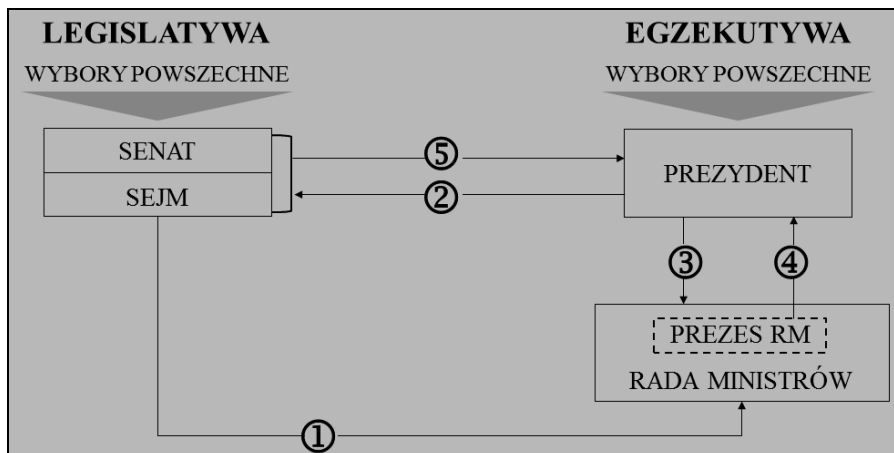
.....

.....

**Zadanie 24. (1 pkt)**

Uzupełnij tabelę – do każdego uprawnienia konstytucyjnego organu władzy w Rzeczypospolitej Polskiej dopisz numer, którym oznaczono je na schemacie.

Schemat. Konstytucyjne organy władzy w Polsce



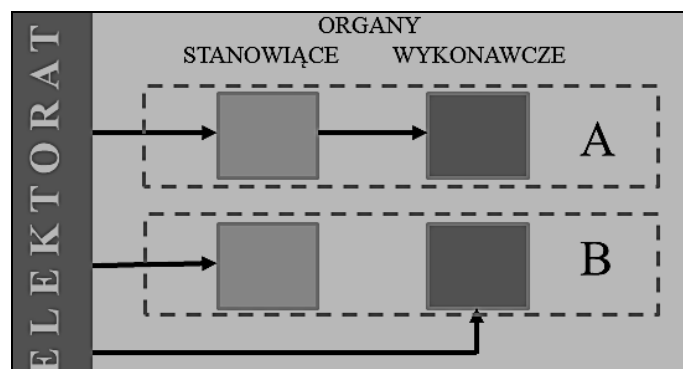
Na podstawie: *Spoleczeństwo i polityka. Podstawy nauk politycznych*, red. K. A. Wojtaszczyk, W. Jakubowski, Warszawa 2007, s. 1209.

A.	Kontrasygnowanie aktów urzędowych głowy państwa	
B.	Zwoływanie Rady Gabinetowej	
C.	Uchwalanie wotum zaufania	

**Zadanie 25. (1 pkt)**

Do każdej litery dopisz nazwę rodzaju jednostki samorządu terytorialnego, której strukturę władz i sposób ich wyboru przedstawiono na schemacie.

Schemat. Organy samorządu terytorialnego w Polsce



Na podstawie: L. Garlicki, *Polskie prawo konstytucyjne. Zarys wykładu*, Warszawa 2007, s. 303–305.

A. ....

B. ....



### **Material źródłowy do zadania 26. i 27.**

Tekst. O jednym z systemów prawa

System ten wywodzi się z prawa zwyczajowego, jest prawem rodzimym. Występuje w krajach, które nie uległy recepcji prawa rzymskiego. To przyczyniło się do wytworzenia własnej siatki pojęciowej, instytucji oraz zasad, które w prawie kontynentalnym często nie mają odpowiedników. Decydująca rola należy do sądów, które nie tylko prawo stosują, lecz także w określonych okolicznościach je tworzą. To przyzwolenie dane jest tylko sądom wyższej instancji.

Na podstawie: [www.edukacjaprawnicza.pl](http://www.edukacjaprawnicza.pl)

### **Zadanie 26. (1 pkt)**

**Podaj nazwę systemu prawa, który przedstawiono w tekście.**

.....

### **Zadanie 27. (1 pkt)**

**Podkreśl nazwę państwa, w którym stosowany jest system prawa przedstawiony w tekście.**

- A. Polska
- B. Niemcy
- C. Włochy
- D. Wielka Brytania

### **Zadanie 28. (2 pkt)**

**Podaj nazwy formy postępowania przygotowawczego i organu, który prowadził postępowanie przygotowawcze w sprawie przedstawionej w tekście.**

Tekst. Przestępstwo Jana M.

Jan M. został oskarżony o założenie związku mającego na celu popełnienie przestępstwa o charakterze terrorystycznym, za co grozi kara pozbawienia wolności na czas nie krótszy od lat 3.

Forma postępowania przygotowawczego – .....

Organ prowadzący postępowanie przygotowawcze – .....

**Material źródłowy do zadania 29. i 30.**

Wniosek [fragment]

Jelenia Góra, dnia 20 września 2012 r.

Jan Kowalski  
ul. Kwiatowa 33  
58-500 Jelenia Góra

Do  
.....

**WNIOSEK**  
o ponowne rozpatrzenie sprawy

Działając na podstawie art. 127 § 3 k.p.a., zaskarżam decyzję Marszałka Województwa Dolnośląskiego z dnia 10 września 2012 r. w przedmiocie odmowy wydania pozwolenia na wykonywanie zawodu przewodnika sudeckiego.

Organowi zarzucam naruszenie przepisów postępowania: art. 7, 8, 10, 11, 12, 15, 76, 77 § 1, 78, 80, 107 § 3 Kodeksu postępowania administracyjnego w stopniu mającym istotny wpływ na wynik sprawy oraz naruszenie prawa materialnego poprzez błędne uznanie, że skarżący nie spełnia wymogów przewidzianych do wykonywania zawodu przewodnika sudeckiego.

Wnoszę o:  
uchylenie zaskarżonej decyzji i wydanie pozwolenia

Na podstawie: [www.arslege.pl](http://www.arslege.pl)

**Zadanie 29. (1 pkt)**

**Podkreśl poprawne dokończenie zdania.**

Adresatem powyższego wniosku jest

- A. wojewoda.
- B. sejmik województwa.
- C. marszałek województwa.
- D. samorządowe kolegium odwoławcze.

### Zadanie 30. (1 pkt)

**Podkreśl nazwę kolejnego środka odwoławczego, który przysługuje obywatelowi, jeśli wniosek o ponowne rozpatrzenie sprawy nie doprowadzi do zmiany decyzji dla niego niekorzystnej.**

- A. Apelacja do sądu okręgowego.
- B. Kasacja do Sądu Najwyższego.
- C. Skarga do wojewódzkiego sądu administracyjnego.
- D. Zażalenie do Naczelnego Sądu Administracyjnego.

### Zadanie 31. (2 pkt)

**Uzupełnij zdania odnoszące się do przedstawionego pisma – wpisz brakujące nazwy: środka odwoławczego (A.), strony postępowania sądowego (B.) i rodzaju sądu powszechnego (C.).**

Pismo procesowe [fragment]

Na podstawie art. 367 § 1 Kodeksu postępowania cywilnego zaskarżam w całości wyrok Sądu Rejonowego w Katowicach z dnia 5 maja 2009 r., sygn. akt I C 315/08, doręczony mi wraz z uzasadnieniem dnia 20 maja 2009 r., na mocy którego została zasądzona ode mnie kwota 12 125 zł tytułem odszkodowania. Powyższemu wyrokowi zarzucam naruszenie przepisów postępowania, poprzez pominięcie przez sąd zgłaszanych przeze mnie wniosków dowodowych i tym samym błędne ustalenie stanu faktycznego. W związku z powyższym wnoszę o uchylenie zaskarżonego wyroku i przekazanie sprawy do ponownego rozpatrzenia.

Źródło: <http://ms.gov.pl>

Przedstawione pismo jest przykładem zastosowania w postępowaniu sądowym środka odwoławczego zwanego (A.) ..... . Zostało ono złożone przez (B.) ..... . Sprawę sądową w związku ze złożeniem tego pisma rozpatrzy sąd (C.) .....

### **Material źródłowy do zadania 32., 33. i 34.**

Tekst. O jednej z organizacji międzynarodowych

Narada w Polsce, która odbyła się w dniach 19–20 lutego 2009 r., była ostatnim spotkaniem przed jubileuszowym szczytem Sojuszu w Strasburgu i Kehl. W kwietniu tego roku minęło bowiem 60 lat od momentu, kiedy przywódcy USA, Wielkiej Brytanii, Francji, Włoch, Portugalii, państw Beneluksu oraz Norwegii i Islandii podpisali traktat powołujący do życia tę organizację. Jedyne traktat waszyngtoński przypomina, w jakim celu ją powołano. Dziś jego cele są zupełnie inne. Główną misją nie jest już obrona członków przed zbrojną napaścią, lecz ich współpraca w rozwiązywaniu problemów globalnego bezpieczeństwa.

Na podstawie: <http://opinie.newsweek.pl>

#### **Zadanie 32. (1 pkt)**

**Podaj pełną polską nazwę organizacji międzynarodowej przedstawionej w tekście.**

.....

#### **Zadanie 33. (1 pkt)**

**Podaj przykład działania podjętego w XXI wieku przez organizację przedstawioną w tekście, które świadczy o jej zaangażowaniu w rozwiązywanie problemów bezpieczeństwa międzynarodowego.**

.....  
.....

#### **Zadanie 34. (1 pkt)**

**Wymień dwa wydarzenia polityczne o zasięgu globalnym z ostatnich 25 lat, które wymusiły zmianę koncepcji działania organizacji przedstawionej w tekście.**

- .....
- .....

## Material źródłowy do zadania 35. i 36.

Tekst. Instytucje Unii Europejskiej

Opis A. Jest najważniejszym organem stanowiącym Unii Europejskiej. Jest reprezentacją poszczególnych państw członkowskich. Poszczególne rządy narodowe delegują swojego przedstawiciela – ministra. W obradach uczestniczy ten minister, którego zakres kompetencji pokrywa się z tematyką prowadzonych obrad.

Opis B. W jego skład wchodzi szefowie państw lub rządów każdego państwa członkowskiego UE, przewodniczący Komisji i przewodniczący RE, który przewodniczy posiedzeniom. W posiedzeniach uczestniczy także wysoki przedstawiciel Unii do spraw zagranicznych i polityki bezpieczeństwa.

Opis C. Przez wielu nazywana jest „rządem europejskim”. Jest to organ wykonawczy. Jego członkowie reprezentują tylko interesy Unii Europejskiej i nie przyjmują żadnych instrukcji od państw, z których pochodzą. Kadencja tej instytucji trwa 5 lat.

Opis D. W jego skład wchodzi 28 sędziów i 9 rzeczników generalnych, którzy wykonują kompetencje w ramach procedury odesłania prejudycjalnego i postępowań w przedmiocie różnego rodzaju skarg. Mandat członka instytucji jest sześcioletni i odnawialny.

Na podstawie: [www.europa.eu](http://www.europa.eu)

## Zadanie 35. (2 pkt)

Do każdego opisu dopisz pełną polską nazwę odpowiedniej instytucji Unii Europejskiej.

Opis A. – .....

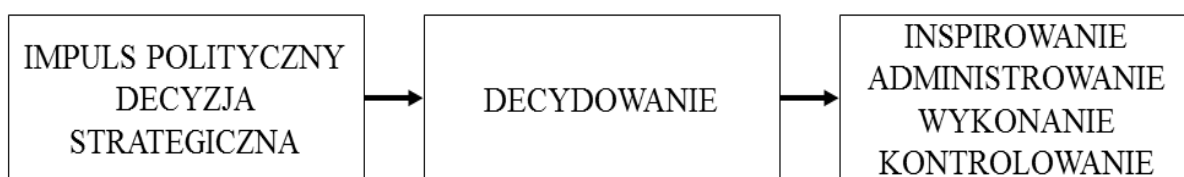
Opis B. – .....

Opis C. – .....

Opis D. – .....

## Zadanie 36. (1 pkt)

Uzupełnij schemat procesu decyzyjnego w Unii Europejskiej – wpisz pod każdym działaniem literę opisu właściwej instytucji.



.....

.....

.....

**Zadanie 37. (1 pkt)**

**Określ, do jakiego problemu współczesnego świata odnosi się rysunek. W uzasadnieniu odpowiedzi uwzględnij elementy graficzne na nim przedstawione.**

Rysunek. Problem współczesnego świata



Źródło: <http://thedisorderofthings.com>

.....

.....

.....

.....

**Zadanie 38. (2 pkt)**

**Uzupełnij zdania odnoszące się do przedstawionego tekstu a zamieszczone na następnej stronie – wpisz pełne brakujące nazwy: państwa (A.), organizacji międzynarodowej (B.) i organu sądowego (C.).**

Tekst. O jednej z czystek etnicznych

Okolo miliona ludzi zamordowano zaledwie w sto dni w jednym z państw centralnej Afryki w 1994 roku. Masakra dokonala się pomimo obecności *Błękitnych Hełmów*. Żołnierze misji pokojowej UNAMIR nie otrzymali autoryzacji Rady Bezpieczeństwa do użycia broni i pozostali biernymi obserwatorami czystki etnicznej. Prośba dowódcy o rozszerzenie misji do 500 żołnierzy zdolnych do zatrzymania masakry ludności Tutsi została odrzucona. Dopiero po zakończeniu ludobójstwa społeczność międzynarodowa podjęła działania prowadzące do ukarania sprawców zbrodni.

Na podstawie: <http://konflikty.wp.pl>

Przedstawionego ludobójstwa dokonano w (A.) .....

Opisana misja pokojowa została zorganizowana przez (B.) .....

..... . Organ powołany do ukarania

sprawców tego ludobójstwa to (C.) .....

.....

### **Zadanie 39. (12 pkt)**

**Wybierz jeden z podanych tematów i napisz wypracowanie. Na napisanie wypracowania masz maksymalnie pięć stron.**

**Uwaga! Numer wybranego przez siebie tematu wpisz w wykropkowane miejsce zamieszczone pod tematami na stronie 25.**

#### **Temat 1.**

**Scharakteryzuj źródła dochodów gminy, uwzględniając zakres zadań przez nią sprawowanych.**

## Temat 2.

Scharakteryzuj zjawisko gettoizacji w Polsce, wskaż jego przyczyny i skutki oraz oceń je z perspektywy różnych uczestników życia społecznego.

### Materiały źródłowe

Fotografia. Materiał na temat zamkniętego osiedla Marina-Mokotów w Warszawie



Źródło: <http://dobraulica.pl>

### Tekst. Romskie getta

Jeśli natomiast getto rozumieć jako miejsce wybrane świadomie i celowo, przeznaczone do wspólnego mieszkania grupy, do utrzymania więzi wewnętrznej, kultury itp., to współcześnie Romowie mieszkają w gettach zarówno na wsi, jak i w miastach [...]. Wzorzec społeczeństwa liberalnego zakłada ogólną integrację, brak podziałów, brak zjawiska określanego jako marginalizacja i wykluczenie. Wykluczenie rozumiane jest w obrębie tej liberalnej ideologii jako brak uczestnictwa w życiu społecznym, w kulturze. Nie wszystkie grupy chcą jednak w pełni się włączać i wykluczają się na własne życzenie. W tej kategorii mieści się właśnie przypadek Romów, którzy nieodmiennie dążą do mieszkania w bliskości. Umożliwia im to stały kontakt z osobami mówiącymi tym samym językiem, przestrzegającymi tych samych obyczajów, blisko spokrewnionymi i spowinowaconymi. To w kontakcie z nimi realizują się ich podstawowe cele życiowe.

Źródło: E. Nowicka, *Zawsze osobno – zawsze razem. Społeczne aspekty sposobu mieszkania Romów w Polsce* [w:] *Co znaczy mieszkać. Szkice antropologiczne*, red. G. Woroniecka, Warszawa 2007, s. 238.



### Temat 3.

**ONZ gwarantem światowego rozwoju? – rozważ problem, odwołując się do przykładów działań tej organizacji w ostatniej dekadzie.**

#### Materiały źródłowe

Rysunki. Milenijne Cele Rozwoju



Źródło: [www.unic.un.org.pl](http://www.unic.un.org.pl)

Karta Narodów Zjednoczonych [fragment]

Artykuł 1. Cele Organizacji Narodów Zjednoczonych są następujące:

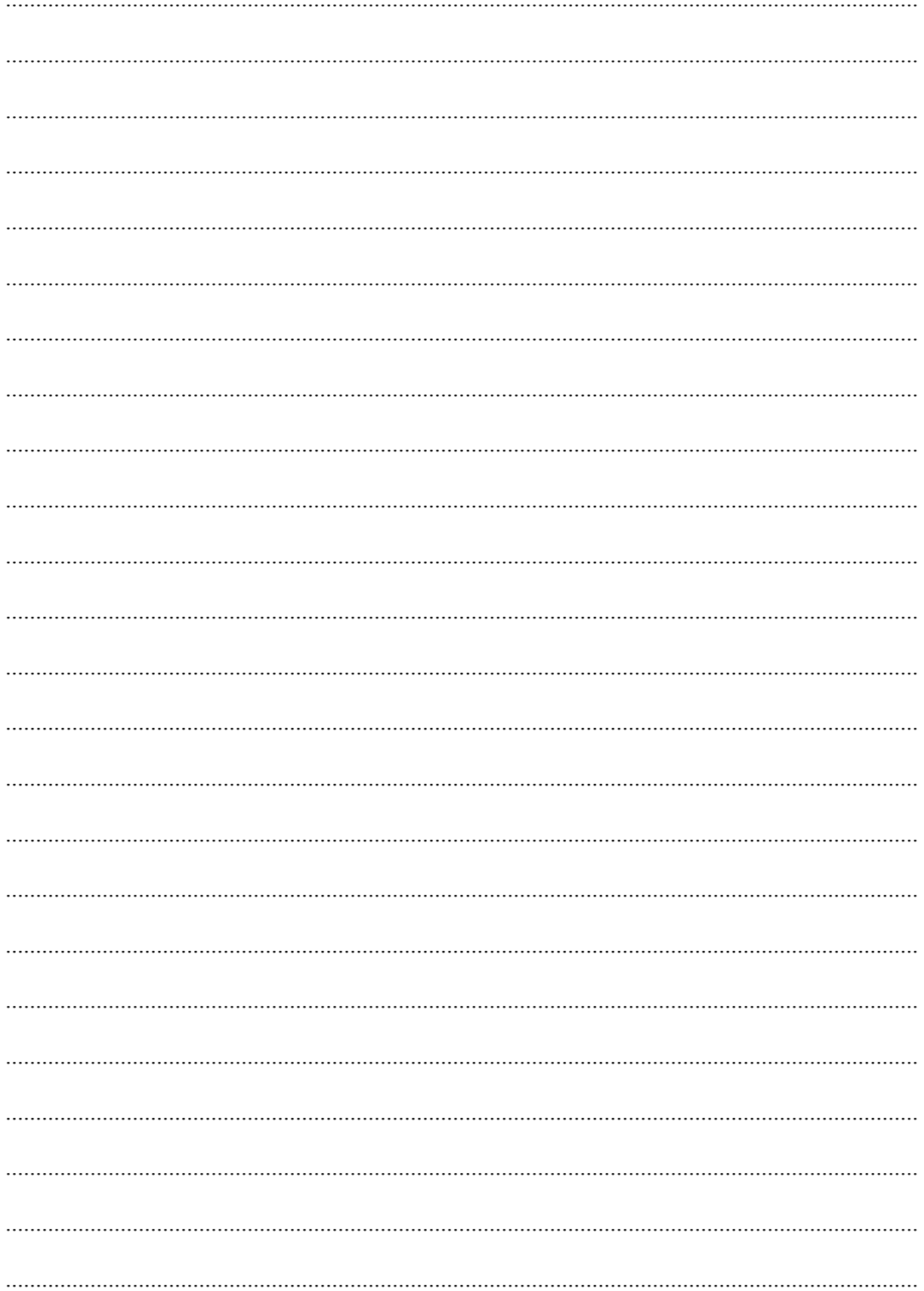
3. Doprowadzić do współdziałania międzynarodowego w rozwiązywaniu zagadnień o charakterze gospodarczym, społecznym, kulturalnym lub humanitarnym, jak również popierać i zachęcać do poszanowania praw człowieka i podstawowych wolności dla wszystkich, bez względu na rasę, płeć, język lub wyznanie.

Źródło: <http://libr.sejm.gov.pl>



Lined writing area with horizontal dotted lines.

**Możesz kontynuować na następnej stronie.**



**Możesz kontynuować na następnej stronie.**

A series of horizontal dotted lines for writing.

**Możesz kontynuować na następnej stronie.**

A series of 25 horizontal dotted lines spanning the width of the page, intended for writing or drawing.

**BRUDNOPIS (*nie podlega ocenie*)**