



OKRĘGOWA
KOMISJA
EGZAMINACYJNA
W ŁODZI

<i>Rodzaj dokumentu:</i>	Sprawozdanie za rok 2022
<i>Egzamin:</i>	Egzamin ósmoklasisty
<i>Przedmiot:</i>	Języki obce nowożytne
<i>Województwo:</i>	Łódzkie
<i>Termin egzaminu:</i>	26 maja 2022 r.
<i>Data publikacji dokumentu:</i>	19 września 2022 r.

Spis treści

Język angielski	3
1. Opis arkusza standardowego	3
2. Dane dotyczące populacji uczniów	3
3. Przebieg egzaminu	4
4. Podstawowe dane statystyczne	5
Podstawowe informacje o arkuszach dostosowanych	15
Język niemiecki	22
1. Opis arkusza standardowego	22
2. Dane dotyczące populacji uczniów	22
3. Przebieg egzaminu	23
4. Podstawowe dane statystyczne	24
Podstawowe informacje o arkuszach dostosowanych	34
Język rosyjski	39
1. Opis arkusza standardowego	39
2. Dane dotyczące populacji uczniów	39
3. Przebieg egzaminu	40
4. Podstawowe dane statystyczne	41
Podstawowe informacje o arkuszach dostosowanych	51
Język francuski	52
1. Opis arkusza standardowego	52
2. Dane dotyczące populacji uczniów	52
3. Przebieg egzaminu	53
Język hiszpański	55
1. Opis arkusza standardowego	55
2. Dane dotyczące populacji uczniów	55
3. Przebieg egzaminu	56

Język angielski

1. Opis arkusza standardowego

W roku szkolnym 2021/2022 egzamin ósmoklasisty z języka angielskiego został przeprowadzony na podstawie wymagań egzaminacyjnych określonych w załączniku nr 1 do rozporządzenia Ministra Edukacji Narodowej z dnia 20 marca 2020 r.¹

Arkusz standardowy zawierał 46 zadań, zgrupowanych w 14 wiązek. Za poprawne rozwiązanie wszystkich zadań można było uzyskać maksymalnie 55 punktów, w tym 34 punkty (62%) za rozwiązanie zadań zamkniętych (wyboru wielokrotnego, na dobieranie) oraz 21 punktów (38%) za rozwiązanie zadań otwartych. Zadania otwarte wymagały od ósmoklasistów samodzielnego sformułowania odpowiedzi (zadania z luką i/lub odpowiedzi na pytania) oraz napisania krótkiego tekstu użytkowego (e-maila).

2. Dane dotyczące populacji uczniów

TABELA 1. UCZNIOWIE ROZWIĄZUJĄCY ZADANIA W ARKUSZU STANDARDOWYM

Liczba uczniów		29 031
Uczniowie	bez dysleksji rozwojowej	25 564
	z dysleksją rozwojową	3 467
	dziewczęta	14 492
	chłopcy	14 539
	ze szkół na wsi	10 580
	ze szkół w miastach do 20 tys. mieszkańców	3 643
	ze szkół w miastach od 20 tys. do 100 tys. mieszkańców	7 823
	ze szkół w miastach powyżej 100 tys. mieszkańców	6 985
	ze szkół publicznych	27 986
	ze szkół niepublicznych	1 045

Z egzaminu zwolniono 33 uczniów – laureatów i finalistów olimpiad przedmiotowych oraz laureatów konkursów przedmiotowych o zasięgu wojewódzkim lub ponadwojewódzkim.

TABELA 2. UCZNIOWIE ROZWIĄZUJĄCY ZADANIA W ARKUSZACH DOSTOSOWANYCH

Uczniowie	z autyzmem, w tym z zespołem Aspergera	182
	słabowidzący i niewidomi	20
	słabosłyszący i niesłyszący	63
	z niepełnosprawnością intelektualną w stopniu lekkim	253
	z afazją	57
	z niepełnosprawnością ruchową spowodowaną mózgowym porażeniem dziecięcym	6
	z niepełnosprawnościami sprzężonymi	6
	obywatele Ukrainy	278
	Ogółem	865

¹ Załącznik nr 1 do rozporządzenia Ministra Edukacji Narodowej z dnia 20 marca 2020 r. w sprawie szczególnych rozwiązań w okresie czasowego ograniczenia funkcjonowania jednostek systemu oświaty w związku z zapobieganiem, przeciwdziałaniem i zwalczaniem COVID-19 (Dz.U. poz. 493, z późn. zm.).

3. Przebieg egzaminu

TABELA 3. INFORMACJE DOTYCZĄCE PRZEBIEGU EGZAMINU

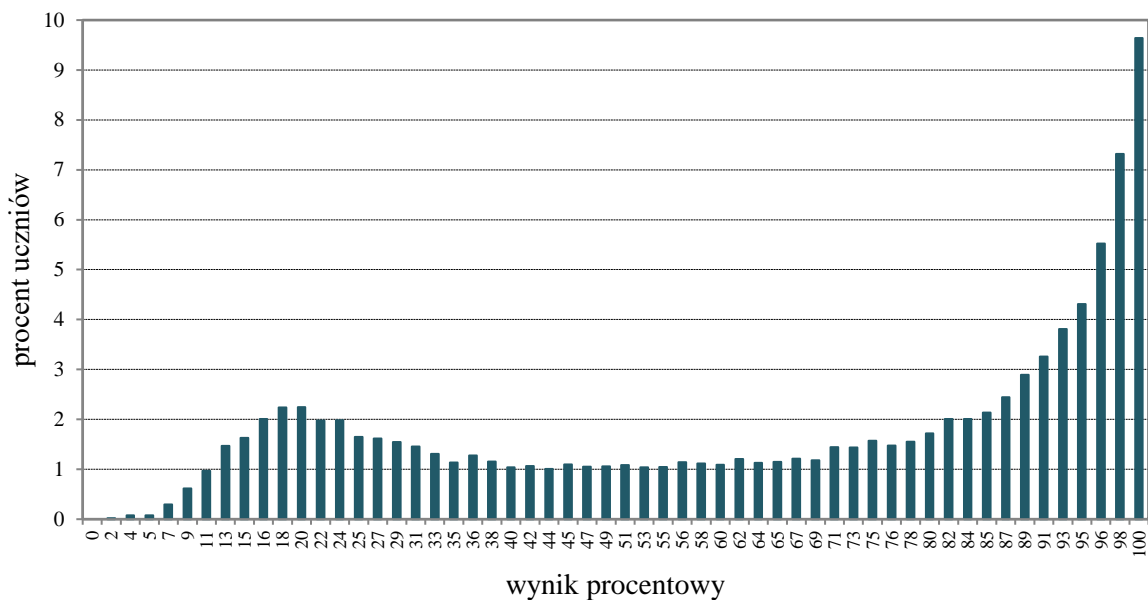
Termin egzaminu	26 maja 2022 r.		
Czas trwania egzaminu	90 minut dla uczniów rozwiązujących zadania w arkuszu standardowym lub czas przedłużony zgodnie z przyznanym dostosowaniem		
Liczba szkół	818		
Liczba zespołów egzaminatorów	13		
Liczba egzaminatorów	272		
Liczba obserwatorów ² (§ 7 ust. 1)	20		
Liczba unieważnień ³	w przypadku:		
	art. 44zzv pkt 1	stwierdzenia niesamodzielnego rozwiązywania zadań przez ucznia	0
	art. 44zzv pkt 2	wniesienia lub korzystania przez ucznia w sali egzaminacyjnej z urządzenia telekomunikacyjnego	0
	art. 44zzv pkt 3	zakłócenia przez ucznia prawidłowego przebiegu egzaminu ósmoklasisty	0
	art. 44zzw ust. 1	stwierdzenia podczas sprawdzania pracy niesamodzielnego rozwiązywania zadań przez ucznia	0
	art. 44zzy ust. 7	stwierdzenia naruszenia przepisów dotyczących przeprowadzania egzaminu ósmoklasisty	0
	art. 44zzy ust. 10	niemożności ustalenia wyniku (np. zaginięcia karty odpowiedzi)	0
	inne (np. złe samopoczucie ucznia)		1
Liczba wglądów ³ (art. 44zzz ust. 1)	124		

² Rozporządzenie Ministra Edukacji Narodowej z dnia 1 sierpnia 2017 r. w sprawie szczegółowych warunków i sposobu przeprowadzania egzaminu ósmoklasisty (Dz.U. z 2020 r. poz. 1361).

³ Ustawa z dnia 7 września 1991 r. o systemie oświaty (Dz.U. z 2020 r. poz. 1327, z późn. zm.).

4. Podstawowe dane statystyczne

Wyniki uczniów



WYKRES 1. ROZKŁAD WYNIKÓW UCZNIÓW

TABELA 4. WYNIKI UCZNIÓW – PARAMETRY STATYSTYCZNE

Liczba uczniów	Minimum (%)	Maksimum (%)	Mediana (%)	Modalna (%)	Średnia (%)	Odchylenie standardowe (%)
29 031	2	100	76	100	66	30

Wyniki uczniów w procentach, odpowiadające im wartości centyli i wyniki na skali staninowej

TABELA 5. WYNIKI UCZNIÓW W PROCENTACH, ODPOWIADAJĄCE IM WARTOŚCI CENTYLI I WYNIKI NA SKALI STANINOWEJ

Język angielski					
wynik procentowy	wartość centyla	stanin	wynik procentowy	wartość centyla	stanin
0	1	1	51	35	4
2	1		53	36	
4	1		55	37	
5	1		56	38	
7	1		58	39	
9	2		60	40	
11	2		62	41	
13	4		64	42	
15	5		65	43	
16	7		2	67	
18	9	69		46	
20	12	71		47	
22	14	3	73	48	
24	16		75	50	
25	17		76	51	
27	19		78	53	
29	20		80	55	
31	22		82	56	
33	23		84	58	
35	24		85	61	
36	26	4	87	63	6
38	27		89	66	
40	28		91	69	
42	29		93	73	
44	30		95	77	
45	31		96	83	7
47	32		98	91	
49	33			100	100

Wyniki w skali centylowej i staninowej umożliwiają porównanie wyniku ucznia z wynikami uczniów w całym kraju. Na przykład, jeśli uczeń z języka angielskiego uzyskał 80% punktów możliwych do zdobycia (wynik procentowy), to oznacza, że jego wynik jest taki sam lub wyższy od wyniku 55% wszystkich zdających (wynik centylowy), a niższy od wyniku 45% zdających i znajduje się on w 5. staninie.

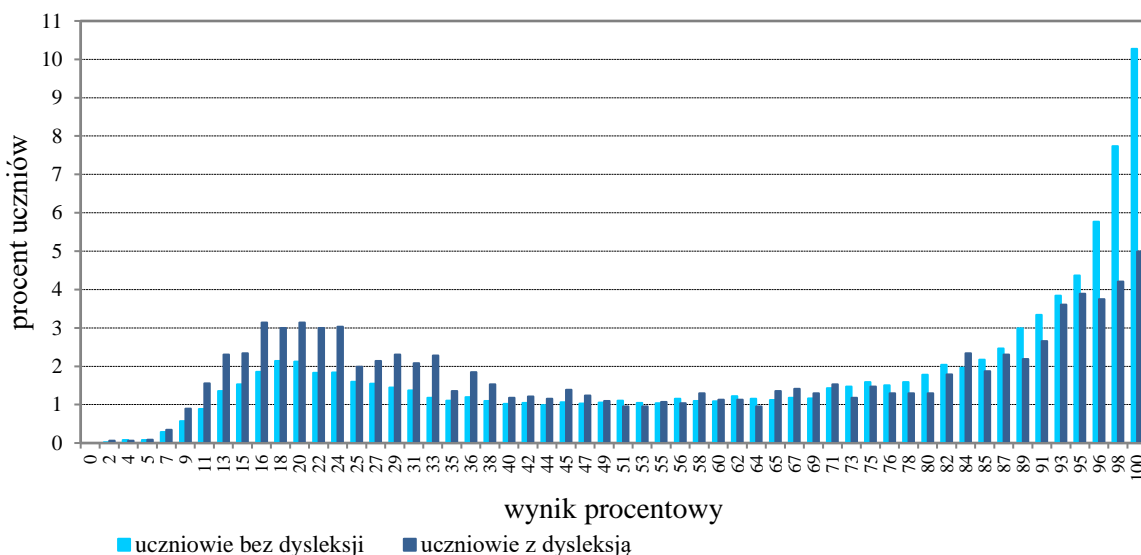
Średnie wyniki szkół⁴ na skali staninowej

TABELA 6. WYNIKI SZKÓŁ NA SKALI STANINOWEJ

Stanin	Przedział wyników (w %)
1	14–37
2	38–45
3	46–52
4	53–59
5	60–66
6	67–73
7	74–80
8	81–89
9	90–100

Skala staninowa umożliwia porównywanie średnich wyników szkół w poszczególnych latach. Uzyskanie w kolejnych latach takiego samego średniego wyniku w procentach nie oznacza tego samego poziomu osiągnięć.

Wyniki uczniów bez dysleksji oraz uczniów z dysleksją rozwojową



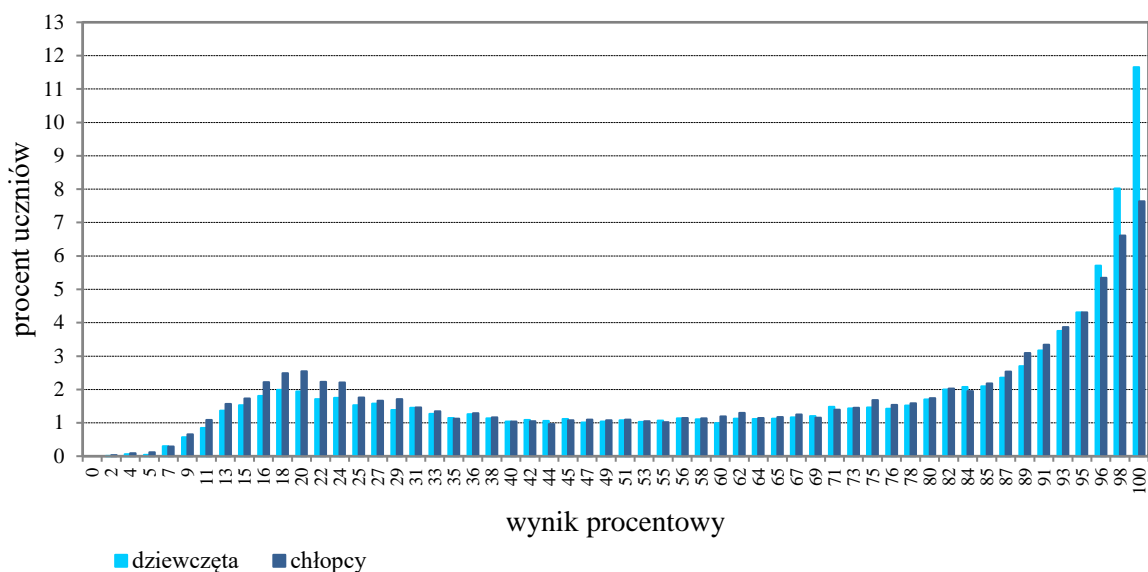
WYKRES 2. ROZKŁADY WYNIKÓW UCZNIÓW BEZ DYSLEKSJI ORAZ UCZNIÓW Z DYSLEKSJĄ ROZWOJOWĄ

TABELA 7. WYNIKI UCZNIÓW BEZ DYSLEKSJI ORAZ UCZNIÓW Z DYSLEKSJĄ ROZWOJOWĄ – PARAMETRY STATYSTYCZNE

	Liczba uczniów	Minimum (%)	Maksimum (%)	Mediana (%)	Modalna (%)	Średnia (%)	Odchylenie standardowe (%)
Uczniowie bez dysleksji	25 564	2	100	78	100	67	30
Uczniowie z dysleksją rozwojową	3 467	2	100	58	100	57	31

⁴ Ilekczo w niniejszym sprawozdaniu jest mowa o wynikach szkół w 2022 roku, przez szkołę należy rozumieć każdą placówkę, w której liczba uczniów przystępujących do egzaminu była nie mniejsza niż 5. Wyniki szkół obliczono na podstawie wyników uczniów, którzy wykonywali zadania z zestawu OJAP-100-2205.

Wyniki dziewcząt i chłopców



WYKRES 3. ROZKŁADY WYNIKÓW DZIEWCZĄT I CHŁOPCÓW

TABELA 8. WYNIKI DZIEWCZĄT I CHŁOPCÓW – PARAMETRY STATYSTYCZNE

Płeć	Liczba uczniów	Minimum (%)	Maksimum (%)	Mediana (%)	Modalna (%)	Średnia (%)	Odchylenie standardowe (%)
Dziewczęta	14 492	2	100	78	100	68	30
Chłopcy	14 539	2	100	73	100	64	31

Wyniki uczniów a wielkość miejscowości

TABELA 9. WYNIKI UCZNIÓW W ZALEŻNOŚCI OD LOKALIZACJI SZKOŁY – PARAMETRY STATYSTYCZNE

	Liczba uczniów	Minimum (%)	Maksimum (%)	Mediana (%)	Modalna (%)	Średnia (%)	Odchylenie standardowe (%)
Wieś	10 580	2	100	60	100	58	31
Miasto do 20 tys. mieszkańców	3 643	2	100	73	100	65	30
Miasto od 20 tys. do 100 tys. mieszkańców	7 823	2	100	82	100	71	29
Miasto powyżej 100 tys. mieszkańców	6 985	2	100	85	100	73	29

Wyniki uczniów szkół publicznych i szkół niepublicznych

TABELA 10. WYNIKI UCZNIÓW SZKÓŁ PUBLICZNYCH I SZKÓŁ NIEPUBLICZNYCH – PARAMETRY STATYSTYCZNE

	Liczba uczniów	Minimum (%)	Maksimum (%)	Mediana (%)	Modalna (%)	Średnia (%)	Odchylenie standardowe (%)
Szkoła publiczna	27 986	2	100	75	100	66	30
Szkoła niepubliczna	1 045	4	100	91	100	75	30

Poziom wykonania zadań

TABELA 11. POZIOM WYKONANIA ZADAŃ

Rozumienie ze słuchu

Zadanie	Wymagania egzaminacyjne 2022		Poziom wykonania zadania (%)
	Wymaganie ogólne	Wymagania szczegółowe	
1.1.	II. Rozumienie wypowiedzi. <i>Uczeń rozumie proste wypowiedzi ustne artykułowane wyraźnie, w standardowej odmianie języka [...].</i>	II.5) Uczeń znajduje w wypowiedzi określone informacje.	86
1.2.			62
1.3.		II.4) Uczeń określa kontekst wypowiedzi.	83
1.4.		II.2) Uczeń określa główną myśl wypowiedzi [...].	84
1.5.		II.3) Uczeń określa intencje nadawcy/autora wypowiedzi.	73
2.1.		II.5) Uczeń znajduje w wypowiedzi określone informacje.	77
2.2.			78
2.3.			66
2.4.			75

Zadanie	Wymagania egzaminacyjne 2022		Poziom wykonania zadania (%)
	Wymagania ogólne	Wymaganie szczegółowe	
3.1.	II. Rozumienie wypowiedzi. <i>Uczeń rozumie proste wypowiedzi ustne artykułowane wyraźnie, w standardowej odmianie języka [...].</i>	II.5) Uczeń znajduje w wypowiedzi określone informacje.	53
3.2.	I. Znajomość środków językowych.		58
3.3.	<i>Uczeń posługuje się podstawowym zasobem środków językowych (leksykalnych, gramatycznych, ortograficznych) [...].</i>		49

Znajomość funkcji językowych

Zadanie	Wymagania egzaminacyjne 2022		Poziom wykonania zadania (%)
	Wymaganie ogólne	Wymagania szczegółowe	
4.1.	IV. Reagowanie na wypowiedzi. <i>Uczeń uczestniczy w rozmowie i w typowych sytuacjach reaguje w sposób zrozumiały, adekwatnie do sytuacji komunikacyjnej [...].</i>	V.3) Uczeń [...] przekazuje informacje i wyjaśnienia.	73
4.2.		V.4) Uczeń wyraża swoje opinie [...].	72
4.3.		V.5) Uczeń wyraża swoje upodobania [...].	85
4.4.		V.3) Uczeń [...] przekazuje informacje i wyjaśnienia.	63
5.1.		V.8) Uczeń proponuje [...].	80
5.2.		V.8) Uczeń proponuje [...].	79
5.3.		V.12) Uczeń wyraża [...] odmowę spełnienia prośby.	93
5.4.		V.13) Uczeń wyraża uczucia i emocje.	68

Zadanie	Wymagania egzaminacyjne 2022		Poziom wykonania zadania (%)
	Wymagania ogólne	Wymagania szczegółowe	
6.1.	IV. Reagowanie na wypowiedzi. <i>Uczeń uczestniczy w rozmowie i w typowych sytuacjach reaguje w sposób zrozumiały, adekwatnie do sytuacji komunikacyjnej [...].</i>	V.4) Uczeń [...] nie zgadza się z opiniami.	44
6.2.	I. Znajomość środków językowych. <i>Uczeń posługuje się podstawowym zasobem środków językowych (leksykalnych, gramatycznych, ortograficznych) [...].</i>	V.3) Uczeń uzyskuje [...] informacje [...].	60

Rozumienie tekstów pisanych

Zadanie	Wymagania egzaminacyjne 2022		Poziom wykonania zadania (%)	
	Wymagania ogólne	Wymagania szczegółowe		
7.1.	II. Rozumienie wypowiedzi. <i>Uczeń rozumie [...] proste wypowiedzi pisemne [...].</i>	III.4) Uczeń znajduje w tekście określone informacje.	77	
7.2.		III.3) Uczeń określa kontekst wypowiedzi.	75	
7.3.		III.2) Uczeń określa intencje nadawcy/autora tekstu.	77	
7.4.		III.1) Uczeń określa główną myśl tekstu [...].	70	
8.1.		III.5) Uczeń rozpoznaje związki między poszczególnymi częściami tekstu.	69	
8.2.			74	
8.3.			76	
9.1.		III.4) Uczeń znajduje w tekście określone informacje.	68	
9.2.			69	
9.3.			73	
9.4.			54	
10.1.		II. Rozumienie wypowiedzi. <i>Uczeń rozumie [...] proste wypowiedzi pisemne [...].</i>	III.4) Uczeń znajduje w tekście określone informacje.	64
10.2.		V. Przetwarzanie wypowiedzi.	VI.2) Uczeń przekazuje w języku [...] polskim informacje sformułowane w [...] języku obcym.	63
10.3.	<i>Uczeń zmienia formę przekazu [...] pisemnego [...].</i>		67	

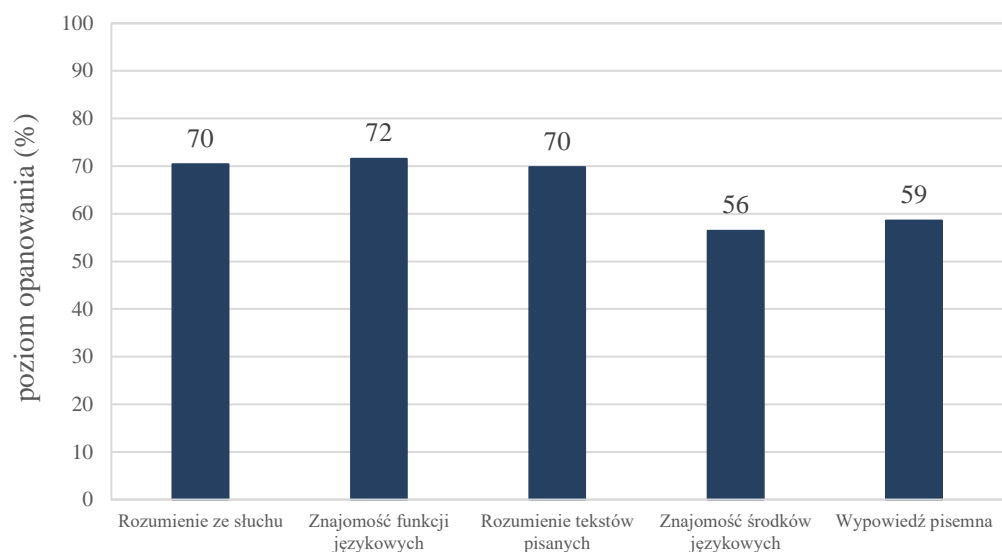
Znajomość środków językowych

Zadanie	Wymagania egzaminacyjne 2022		Poziom wykonania zadania (%)
	Wymaganie ogólne	Wymaganie szczegółowe	
11.1.	I. Znajomość środków językowych. <i>Uczeń posługuje się podstawowym zasobem środków językowych (leksykalnych, gramatycznych, ortograficznych) [...].</i>	I. Uczeń posługuje się podstawowym zasobem środków językowych (leksykalnych, gramatycznych, ortograficznych) [...].	71
11.2.			61
11.3.			61
12.1.			81
12.2.			68
12.3.			68
13.1.			26
13.2.			37
13.3.			34

Wypowiedź pisemna

Zadanie	Wymagania egzaminacyjne 2022		Kryteria	Poziom wykonania zadania (%)
	Wymagania ogólne	Wymagania szczegółowe		
14.	<p>I. Znajomość środków językowych.</p> <p><i>Uczeń posługuje się podstawowym zasobem środków językowych (leksykalnych, gramatycznych, ortograficznych) [...].</i></p>	<p>I. Uczeń posługuje się podstawowym zasobem środków językowych (leksykalnych, gramatycznych, ortograficznych) [...] w zakresie następujących tematów:</p> <p>1) człowiek 2) nauka i technika.</p>	treść	57
	<p>III. Tworzenie wypowiedzi.</p> <p><i>Uczeń samodzielnie formułuje krótkie, proste, spójne i logiczne wypowiedzi pisemne [...].</i></p>	<p>IV. Uczeń tworzy krótkie, proste, spójne i logiczne wypowiedzi pisemne:</p> <p>2) opowiada o czynnościach, doświadczeniach i wydarzeniach z przeszłości i teraźniejszości 3) przedstawia fakty z przeszłości i teraźniejszości 4) przedstawia intencje [...], nadzieje i plany na przyszłość.</p>	spójność i logika wypowiedzi	66
	<p>IV. Reagowanie na wypowiedzi.</p> <p><i>Uczeń [...] reaguje w sposób zrozumiały, adekwatnie do sytuacji komunikacyjnej, w formie prostego tekstu [...].</i></p>	<p>V. Uczeń reaguje w typowych sytuacjach:</p> <p>3) [...] przekazuje informacje i wyjaśnienia.</p>	zakres środków językowych	60
	<p>V. Przetwarzanie wypowiedzi.</p> <p><i>Uczeń zmienia formę przekazu [...].</i></p>	<p>VI.3) Uczeń przekazuje w języku obcym nowożytnym informacje sformułowane w języku polskim.</p>	poprawność środków językowych	53

Średnie wyniki uczniów w zakresie poszczególnych obszarów umiejętności



WYKRES 4. ŚREDNIE WYNIKI UCZNIÓW W ZAKRESIE POSZCZEGÓLNYCH OBSZARÓW UMIEJĘTNOŚCI

Analizę jakościową zadań wraz z komentarzem zawiera sprawozdanie krajowe opublikowane na stronie internetowej Centralnej Komisji Egzaminacyjnej www.cke.gov.pl.

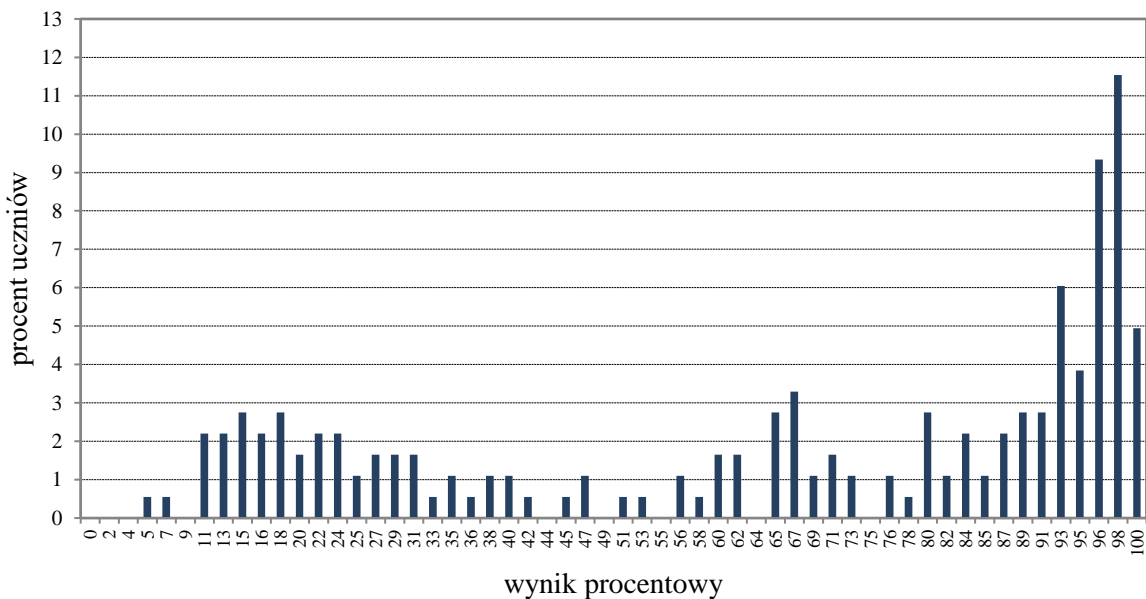
Podstawowe informacje o arkuszach dostosowanych

Opis arkusza dla uczniów z autyzmem, w tym z zespołem Aspergera

Uczniowie z autyzmem, w tym z zespołem Aspergera rozwiązywali zadania zawarte w arkuszu OJAP-200-2205 przygotowanym na podstawie arkusza OJAP-100-2205 zgodnie z zaleceniami specjalistów. Uczniowie otrzymali zadania dostosowane pod względem graficznym: wyróżniono informację o numerze każdego zadania i liczbie punktów możliwych do uzyskania za jego rozwiązanie, zwiększono odstępy między wierszami w tekstach i zastosowano pionowy układ odpowiedzi.

W związku z wydłużonym czasem trwania egzaminu na płycie CD do zadań sprawdzających rozumienie tekstów słuchanych wydłużono przerwy przeznaczone na zapoznanie się z treścią zadań oraz ich rozwiązanie. Przy każdym zadaniu zamkniętym umieszczono informację o sposobie zaznaczenia właściwej odpowiedzi.

Wyniki uczniów z autyzmem, w tym z zespołem Aspergera



WYKRES 5. ROZKŁAD WYNIKÓW UCZNIÓW

TABELA 12. WYNIKI UCZNIÓW Z AUTYZMEM, W TYM Z ZESPOŁEM ASPERGERA – PARAMETRY STATYSTYCZNE

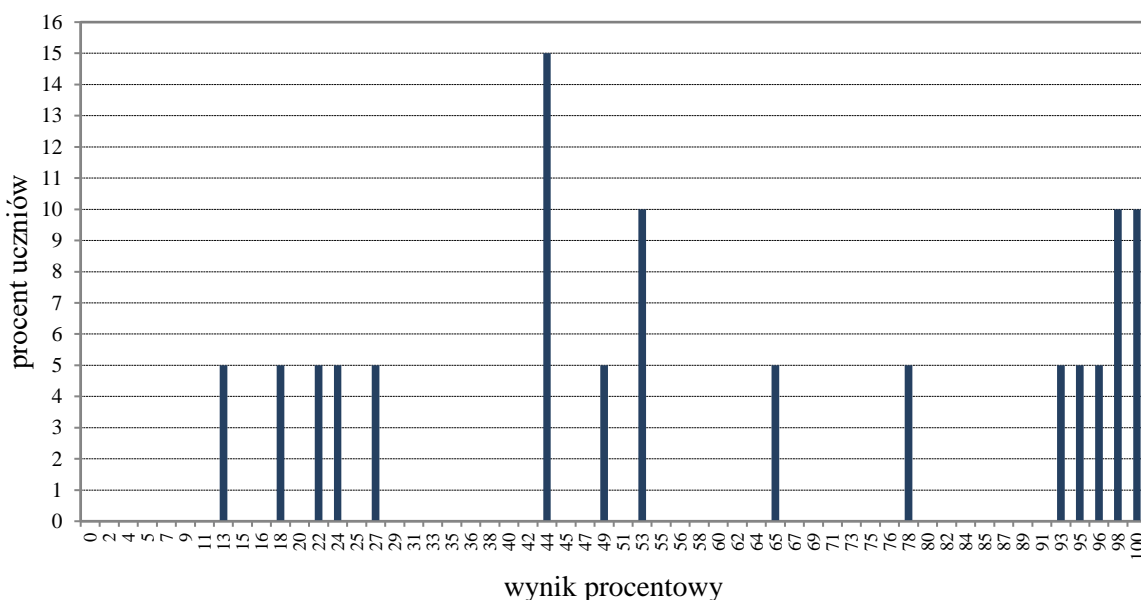
Liczba uczniów	Minimum (%)	Maksimum (%)	Mediana (%)	Modalna (%)	Średnia (%)	Odchylenie standardowe (%)
182	5	100	80	98	66	32

Opis arkusza dla uczniów słabowidzących i niewidomych

Uczniowie słabowidzący i niewidomi rozwiązywali zadania zawarte w arkuszach OJAP-400-2205, OJAP-500-2205 oraz OJAP-600-2205 przygotowanych na podstawie arkusza OJAP-100-2205 zgodnie z zaleceniami specjalistów. Uczniowie słabowidzący otrzymali arkusze, w których dostosowano wielkość czcionki: OJAP-400-2205 – Arial 16 pkt, OJAP-500-2205 – Arial 24 pkt. W arkuszu OJAP-500-2205 materiał ikonograficzny został dodatkowo opisany. Dla uczniów niewidomych przygotowano arkusze w brajlu OJAP-600-2205.

W związku z wydłużonym czasem trwania egzaminu na płycie CD do zadań sprawdzających rozumienie tekstów słuchanych wydłużono przerwy przeznaczone na zapoznanie się z treścią zadań oraz ich rozwiązanie.

Wyniki uczniów słabowidzących i niewidomych



WYKRES 6. ROZKŁAD WYNIKÓW UCZNIÓW

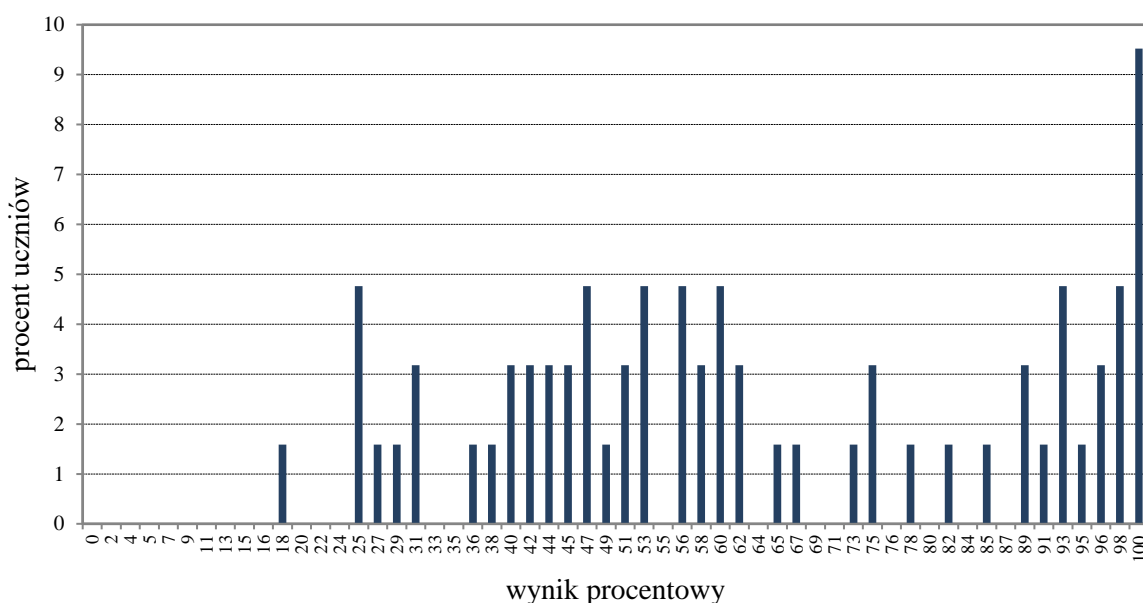
TABELA 13. WYNIKI UCZNIÓW SŁABOWIDZĄCYCH I NIEWIDOMYCH – PARAMETRY STATYSTYCZNE

Liczba uczniów	Minimum (%)	Maksimum (%)	Mediana (%)	Modalna (%)	Średnia (%)	Odchylenie standardowe (%)
20	13	100	53	44	61	20

Opis arkusza dla uczniów słabosłyszących i niesłyszących

Uczniowie słabosłyszący i niesłyszący rozwiązywali zadania zawarte w arkuszu OJAP-700-2205 przygotowanym zgodnie z zaleceniami specjalistów. Arkusz składał się z 11 zadań (8 zadań zamkniętych oraz 3 zadań otwartych), sprawdzających opanowanie przez uczniów umiejętności w następujących obszarach: rozumienie tekstów pisanych, znajomość funkcji językowych, znajomość środków językowych oraz wypowiedź pisemna. Zadania zamieszczone w arkuszu były bliskie sytuacjom życiowym zdających. Polecenia były jasne, proste i zrozumiałe.

Wyniki uczniów słabosłyszących i niesłyszących



WYKRES 7. ROZKŁAD WYNIKÓW UCZNIÓW

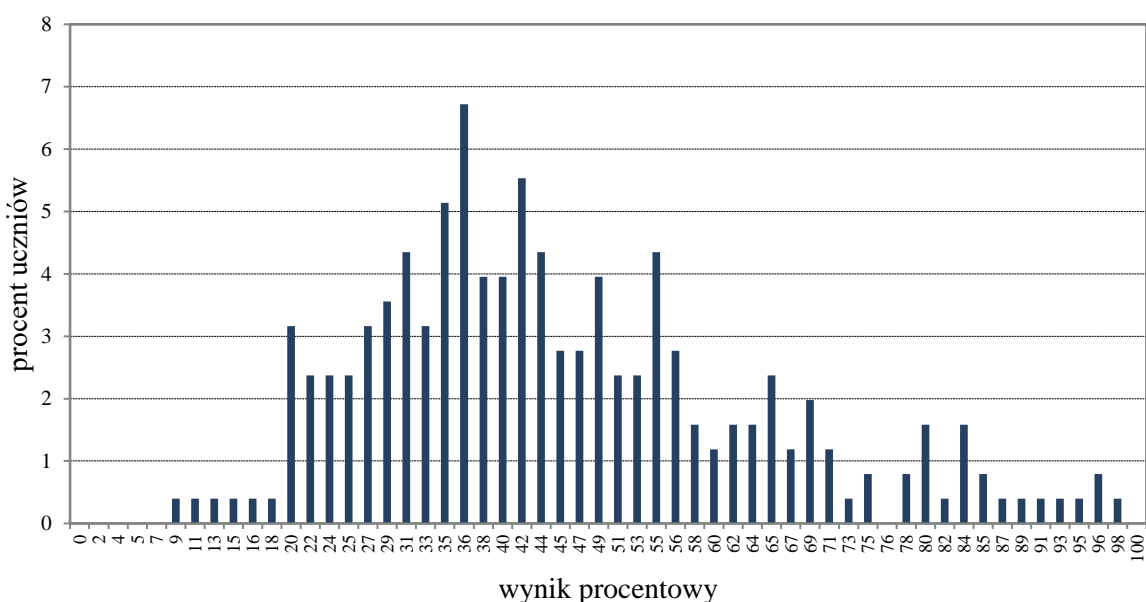
TABELA 14. WYNIKI UCZNIÓW SŁABOSŁYSZĄCYCH I NIESŁYSZĄCYCH – PARAMETRY STATYSTYCZNE

Liczba uczniów	Minimum (%)	Maksimum (%)	Mediana (%)	Modalna (%)	Średnia (%)	Odchylenie standardowe (%)
63	18	100	58	100	63	25

Opis arkusza dla uczniów z niepełnosprawnością intelektualną w stopniu lekkim

Uczniowie z niepełnosprawnością intelektualną w stopniu lekkim rozwiązywali zadania zawarte w arkuszu OJAP-800-2205 przygotowanym zgodnie z zaleceniami specjalistów. Arkusz zawierał 20 zadań (17 zadań zamkniętych oraz 3 zadania otwarte), sprawdzających opanowanie przez uczniów umiejętności w następujących obszarach: rozumienie ze słuchu, rozumienie tekstów pisanych, znajomość środków językowych oraz wypowiedź pisemna. Dostosowane do potrzeb tej grupy zdających było tempo nagrań na płycie CD oraz długość przerw na zapoznanie się z treścią zadań oraz ich rozwiązanie. Zadania zamieszczone w arkuszu były bliskie sytuacjom życiowym zdających. Polecenia były jasne, proste i zrozumiałe.

Wyniki uczniów z niepełnosprawnością intelektualną w stopniu lekkim



WYKRES 8. ROZKŁAD WYNIKÓW UCZNIÓW

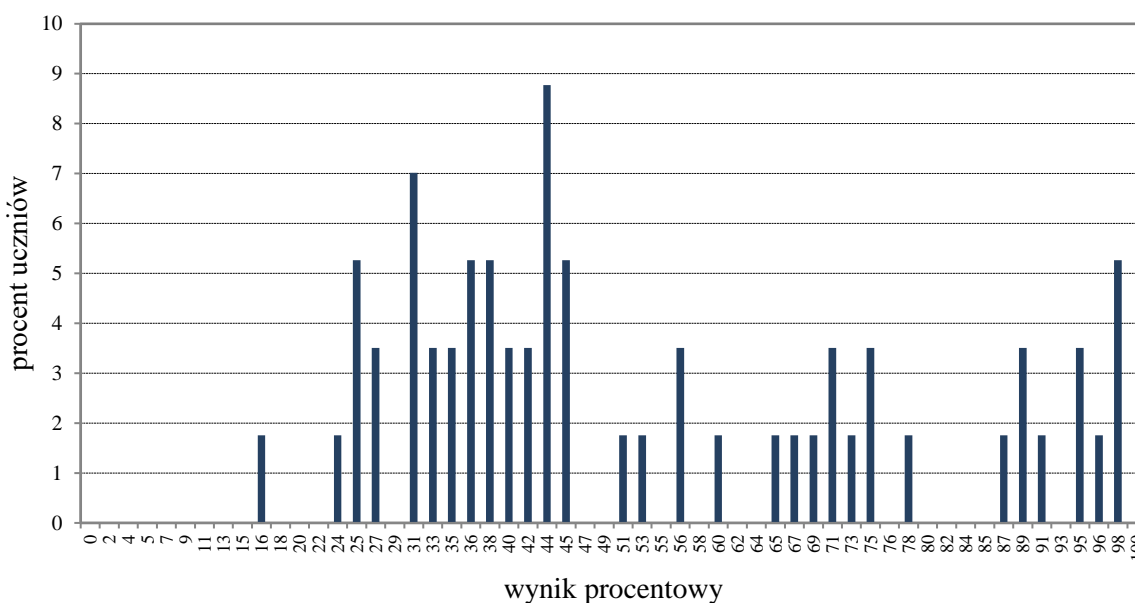
TABELA 15. WYNIKI UCZNIÓW Z NIEPEŁNOSPRAWNOŚCIĄ INTELEKTUALNĄ W STOPNIU LEKKIM – PARAMETRY STATYSTYCZNE

Liczba uczniów	Minimum (%)	Maksimum (%)	Mediana (%)	Modalna (%)	Średnia (%)	Odchylenie standardowe (%)
253	9	98	42	36	46	18

Opis arkusza dla uczniów z afazją

Uczniowie z afazją rozwiązywali zadania zawarte w arkuszu OJAP-900-2205 przygotowanym zgodnie z zaleceniami specjalistów. Arkusz zawierał 16 zadań (13 zadań zamkniętych oraz 3 zadania otwarte), sprawdzających opanowanie przez uczniów umiejętności w następujących obszarach: rozumienie ze słuchu, rozumienie tekstów pisanych, znajomość funkcji językowych, znajomość środków językowych oraz wypowiedź pisemna. Dostosowane do potrzeb tej grupy zdających było tempo nagrań na płycie CD oraz długość przerw na zapoznanie się z treścią zadań oraz ich rozwiązanie. Arkusz został dostosowany pod względem graficznym: zastosowano czcionkę Arial 14 pkt, wyróżniono informację o numerze każdego zadania i liczbie punktów możliwych do uzyskania za jego rozwiązanie, zwiększono odstępy między wierszami w tekstach i zastosowano pionowy układ odpowiedzi. Zadania zamieszczone w arkuszu były bliskie sytuacjom życiowym zdających. Polecenia były jasne, proste i zrozumiałe.

Wyniki uczniów z afazją



WYKRES 9. ROZKŁAD WYNIKÓW UCZNIÓW

TABELA 16. WYNIKI UCZNIÓW Z AFAZJĄ – PARAMETRY STATYSTYCZNE

Liczba uczniów	Minimum (%)	Maksimum (%)	Mediana (%)	Modalna (%)	Średnia (%)	Odchylenie standardowe (%)
57	16	98	44	44	53	24

Opis arkusza dla uczniów z niepełnosprawnością ruchową spowodowaną mózgowym porażeniem dziecięcym

Uczniowie z niepełnosprawnością ruchową spowodowaną mózgowym porażeniem dziecięcym rozwiązywali zadania zawarte w arkuszu OJAP-Q00-2205 przygotowanym zgodnie z zaleceniami specjalistów. Arkusz zawierał 16 zadań (13 zadań zamkniętych oraz 3 zadania otwarte), sprawdzających opanowanie przez uczniów umiejętności w następujących obszarach: rozumienie ze słuchu, rozumienie tekstów pisanych, znajomość funkcji językowych, znajomość środków językowych oraz wypowiedź pisemna. Dostosowane do potrzeb tej grupy zdających było tempo nagrań na płycie CD oraz długość przerw na zapoznanie się z treścią zadań oraz ich rozwiązanie. Arkusz został dostosowany pod względem graficznym: zastosowano czcionkę Arial 14 pkt, wyróżniono informację o numerze każdego zadania i liczbie punktów możliwych do uzyskania za jego rozwiązanie, zwiększono odstępy między wierszami w tekstach i zastosowano pionowy układ odpowiedzi. Zadania zamieszczone w arkuszu były bliskie sytuacjom życiowym zdających. Polecenia były jasne, proste i zrozumiałe.

Wyniki uczniów z niepełnosprawnością ruchową spowodowaną mózgowym porażeniem dziecięcym

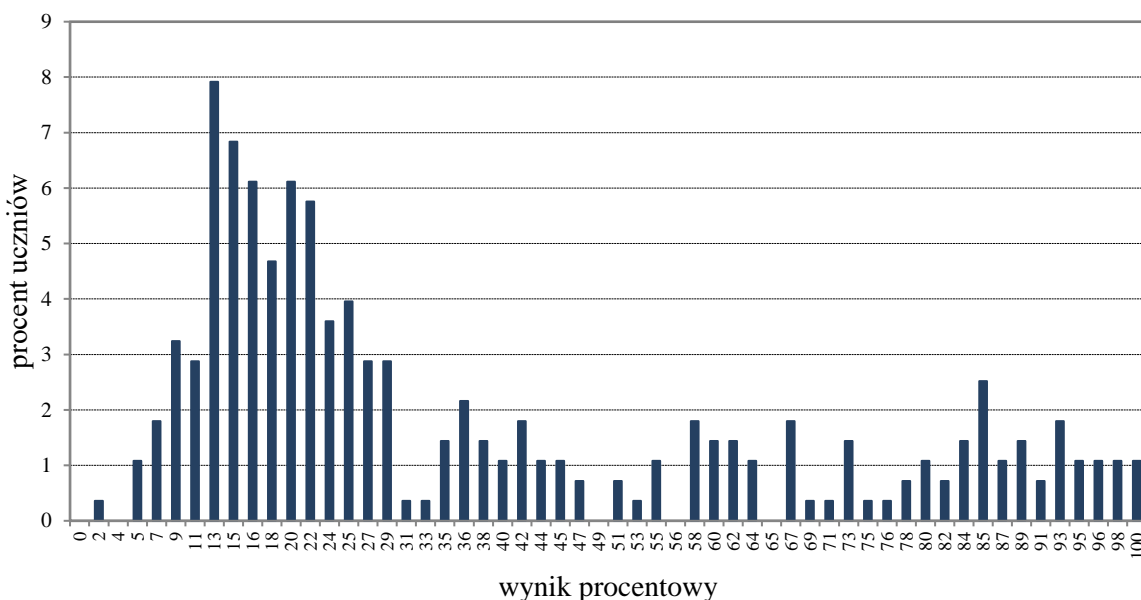
TABELA 17. WYNIKI UCZNIÓW Z NIEPEŁNOSPRAWNOŚCIĄ RUCHOWĄ SPOWODOWANĄ MÓZGOWYM PORĄŻENIEM DZIECIĘCYM – PARAMETRY STATYSTYCZNE

Liczba uczniów	Minimum (%)	Maksimum (%)	Mediana (%)	Modalna (%)	Średnia (%)	Odchylenie standardowe (%)
6	-	-	-	-	-	-

Opis arkusza dla uczniów, o których mowa w art. 2 ust. 1 ustawy (obywatele Ukrainy)

Uczniowie, o których mowa w art. 2 ust. 1 ustawy z dnia 12 marca 2022 r. o pomocy obywatelom Ukrainy w związku z konfliktem zbrojnym na terytorium tego państwa⁵, rozwiązywali zadania w arkuszu OJAU-100-2205⁶. Arkusz standardowy zawierał 46 zadań, zgrupowanych w 14 wiązek. Za poprawne rozwiązanie wszystkich zadań można było uzyskać maksymalnie 55 punktów, w tym 34 punkty (62%) za rozwiązanie zadań zamkniętych (wyboru wielokrotnego, na dobieranie) oraz 21 punktów (38%) za rozwiązanie zadań otwartych. Zadania otwarte wymagały od uczniów samodzielnego sformułowania odpowiedzi (zadania z luką i/lub odpowiedzi na pytania) oraz napisania krótkiego tekstu użytkowego (e-maila). Polecenia do wszystkich zadań zostały zapisane w języku ukraińskim. Dostosowano zadanie otwarte sprawdzające umiejętność rozumienia tekstów pisanych, zastępując tekst do uzupełnienia w języku polskim tekstem w języku angielskim.

Wyniki uczniów – obywateli Ukrainy



WYKRES 10. ROZKŁAD WYNIKÓW UCZNIÓW

TABELA 18. WYNIKI UCZNIÓW – OBYWATELI UKRAINY – PARAMETRY STATYSTYCZNE

Liczba uczniów	Minimum (%)	Maksimum (%)	Mediana (%)	Modalna (%)	Średnia (%)	Odchylenie standardowe (%)
278	2	100	24	13	37	28

⁵ Dz.U. poz. 583, z późn. zm.

⁶ Uczniowie – obywatele Ukrainy przystąpili do egzaminu ósmoklasisty na podstawie § 2 ust. 1 rozporządzenia Ministra Edukacji i Nauki z dnia 21 marca 2022 r. w sprawie organizacji kształcenia, wychowania i opieki dzieci i młodzieży będących obywatelami Ukrainy (Dz.U. poz. 645, z późn. zm.).

Język niemiecki

1. Opis arkusza standardowego

W roku szkolnym 2021/2022 egzamin ósmoklasisty z języka niemieckiego został przeprowadzony na podstawie wymagań egzaminacyjnych określonych w załączniku nr 1 do rozporządzenia Ministra Edukacji Narodowej z dnia 20 marca 2020 r.¹

Arkusz standardowy zawierał 46 zadań, zgrupowanych w 14 wiązek. Za poprawne rozwiązanie wszystkich zadań można było uzyskać maksymalnie 55 punktów, w tym 34 punkty (62%) za rozwiązanie zadań zamkniętych (wyboru wielokrotnego, na dobieranie) oraz 21 punktów (38%) za rozwiązanie zadań otwartych. Zadania otwarte wymagały od ósmoklasistów samodzielnego sformułowania odpowiedzi (zadania z luką i/lub odpowiedzi na pytania) oraz napisania krótkiego tekstu użytkowego (e-maila).

2. Dane dotyczące populacji uczniów

TABELA 1. UCZNIOWIE ROZWIĄZUJĄCY ZADANIA W ARKUSZU STANDARDOWYM

Liczba uczniów		399
Uczniowie	bez dysleksji rozwojowej	349
	z dysleksją rozwojową	50
	dziewczęta	231
	chłopcy	168
	ze szkół na wsi	214
	ze szkół w miastach do 20 tys. mieszkańców	23
	ze szkół w miastach od 20 tys. do 100 tys. mieszkańców	112
	ze szkół w miastach powyżej 100 tys. mieszkańców	50
	ze szkół publicznych	383
	ze szkół niepublicznych	16

Z egzaminu zwolniono 3 uczniów – laureatów i finalistów olimpiad przedmiotowych oraz laureatów konkursów przedmiotowych o zasięgu wojewódzkim lub ponadwojewódzkim.

TABELA 2. UCZNIOWIE ROZWIĄZUJĄCY ZADANIA W ARKUSZACH DOSTOSOWANYCH

Uczniowie	z autyzmem, w tym z zespołem Aspergera	3
	słabowidzący i niewidomi	1
	słabosłyszący i niesłyszący	2
	z niepełnosprawnością intelektualną w stopniu lekkim	14
	z afazją	1
	z niepełnosprawnością ruchową spowodowaną mózgowym porażeniem dziecięcym	0
	z niepełnosprawnościami sprzężonymi	1
	obywatele Ukrainy	4
	Ogółem	26

¹ Załącznik nr 1 do rozporządzenia Ministra Edukacji Narodowej z dnia 20 marca 2020 r. w sprawie szczególnych rozwiązań w okresie czasowego ograniczenia funkcjonowania jednostek systemu oświaty w związku z zapobieganiem, przeciwdziałaniem i zwalczaniem COVID-19 (Dz.U. poz. 493, z późn. zm.).

3. Przebieg egzaminu

TABELA 3. INFORMACJE DOTYCZĄCE PRZEBIEGU EGZAMINU

Termin egzaminu	26 maja 2022 r.		
Czas trwania egzaminu	90 minut dla uczniów rozwiązujących zadania w arkuszu standardowym lub czas przedłużony zgodnie z przyznanym dostosowaniem		
Liczba szkół	129		
Liczba zespołów egzaminatorów*	1		
Liczba egzaminatorów*	10		
Liczba obserwatorów ² (§ 7 ust. 1)	0		
Liczba unieważnień ³	w przypadku:		
	art. 44zzv pkt 1	stwierdzenia niesamodzielnego rozwiązywania zadań przez ucznia	0
	art. 44zzv pkt 2	wniesienia lub korzystania przez ucznia w sali egzaminacyjnej z urządzenia telekomunikacyjnego	0
	art. 44zzv pkt 3	zakłócenia przez ucznia prawidłowego przebiegu egzaminu ósmoklasisty	0
	art. 44zzw ust. 1	stwierdzenia podczas sprawdzania pracy niesamodzielnego rozwiązywania zadań przez ucznia	0
	art. 44zzy ust. 7	stwierdzenia naruszenia przepisów dotyczących przeprowadzania egzaminu ósmoklasisty	0
	art. 44zzy ust. 10	niemożności ustalenia wyniku (np. zaginięcia karty odpowiedzi)	0
	inne (np. złe samopoczucie ucznia)	0	
Liczba wglądów ³ (art. 44zzz ust. 1)	2		

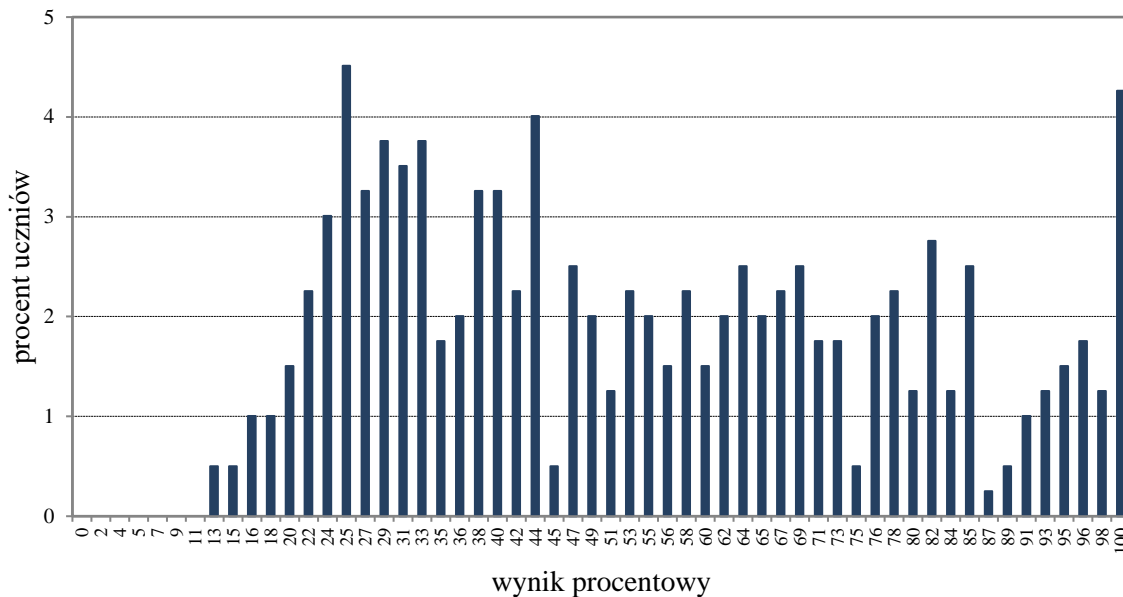
* Dane dotyczą woj. łódzkiego i świętokrzyskiego.

² Rozporządzenie Ministra Edukacji Narodowej z dnia 1 sierpnia 2017 r. w sprawie szczegółowych warunków i sposobu przeprowadzania egzaminu ósmoklasisty (Dz.U. z 2020 r. poz. 1361).

³ Ustawa z dnia 7 września 1991 r. o systemie oświaty (Dz.U. z 2020 r. poz. 1327, z późn. zm.).

4. Podstawowe dane statystyczne

Wyniki uczniów



WYKRES 1. ROZKŁAD WYNIKÓW UCZNIÓW

TABELA 4. WYNIKI UCZNIÓW – PARAMETRY STATYSTYCZNE

Liczba uczniów	Minimum (%)	Maksimum (%)	Mediana (%)	Modalna (%)	Średnia (%)	Odchylenie standardowe (%)
399	13	100	49	25	54	25

Wyniki uczniów w procentach, odpowiadające im wartości centyli i wyniki na skali staninowej

TABELA 5. WYNIKI UCZNIÓW W PROCENTACH, ODPOWIADAJĄCE IM WARTOŚCI CENTYLI I WYNIKI NA SKALI STANINOWEJ

Język niemiecki					
wynik procentowy	wartość centyla	stanin	wynik procentowy	wartość centyla	stanin
0	1	1	51	61	5
2	1		53	63	
4	1		55	65	
5	1		56	66	6
7	1		58	68	
9	1		60	70	
11	1		62	71	
13	1		64	73	
15	2		65	75	
16	4		67	76	
18	6	69	78		
20	8	71	79		
22	12	73	80	7	
24	15	75	81		
25	19	76	83		
27	23	78	84		
29	27	80	85		
31	31	82	86		
33	34	84	87		
35	37	85	88		
36	41	87	89		
38	43	89	90		8
40	47	91	91		
42	49	93	92		
44	52	95	94		
45	54	96	95		
47	56	98	97		
49	58	100	100	9	

Wyniki w skali centylowej i staninowej umożliwiają porównanie wyniku ucznia z wynikami uczniów w całym kraju. Na przykład, jeśli uczeń z języka niemieckiego uzyskał 75% punktów możliwych do zdobycia (wynik procentowy), to oznacza, że jego wynik jest taki sam lub wyższy od wyniku 81% wszystkich zdających (wynik centylowy), a niższy od wyniku 19% zdających i znajduje się on w 7. staninie.

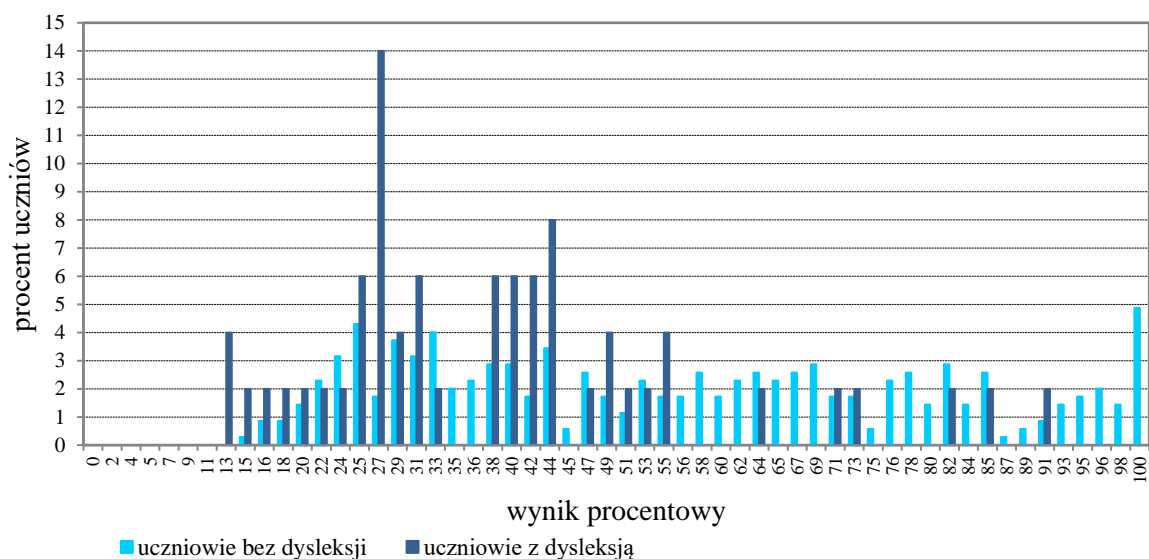
Średnie wyniki szkół⁴ na skali staninowej

TABELA 6. WYNIKI SZKÓŁ NA SKALI STANINOWEJ

Stanin	Przedział wyników (w %)
1	16–24
2	25–32
3	33–37
4	38–43
5	44–49
6	50–56
7	57–65
8	66–76
9	77–99

Skala staninowa umożliwia porównywanie średnich wyników szkół w poszczególnych latach. Uzyskanie w kolejnych latach takiego samego średniego wyniku w procentach nie oznacza tego samego poziomu osiągnięć.

Wyniki uczniów bez dysleksji oraz uczniów z dysleksją rozwojową



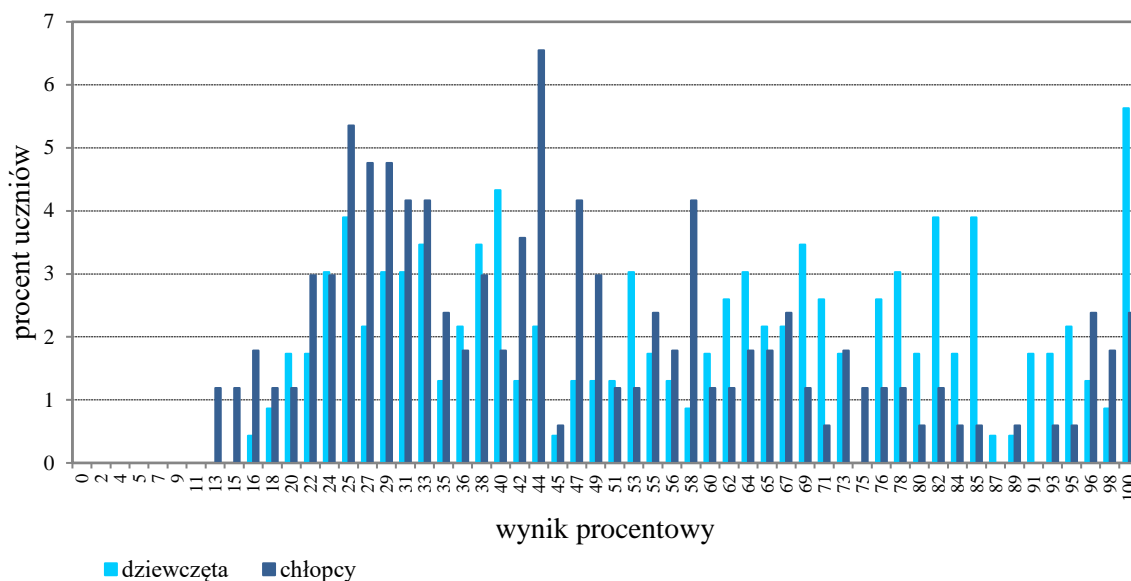
WYKRES 2. ROZKŁADY WYNIKÓW UCZNIÓW BEZ DYSLEKSJI ORAZ UCZNIÓW Z DYSLEKSJĄ ROZWOJOWĄ

TABELA 7. WYNIKI UCZNIÓW BEZ DYSLEKSJI ORAZ UCZNIÓW Z DYSLEKSJĄ ROZWOJOWĄ – PARAMETRY STATYSTYCZNE

	Liczba uczniów	Minimum (%)	Maksimum (%)	Mediana (%)	Modalna (%)	Średnia (%)	Odchylenie standardowe (%)
Uczniowie bez dysleksji	349	15	100	55	100	56	25
Uczniowie z dysleksją rozwojową	50	13	91	38	27	39	18

⁴ Ilekcioć w niniejszym sprawozdaniu jest mowa o wynikach szkół w 2022 roku, przez szkołę należy rozumieć każdą placówkę, w której liczba uczniów przystępujących do egzaminu była nie mniejsza niż 5. Wyniki szkół obliczono na podstawie wyników uczniów, którzy wykonywali zadania z zestawu OJNP-100-2205.

Wyniki dziewcząt i chłopców



WYKRES 3. ROZKŁADY WYNIKÓW DZIEWCZĄT I CHŁOPCÓW

TABELA 8. WYNIKI DZIEWCZĄT I CHŁOPCÓW – PARAMETRY STATYSTYCZNE

Płeć	Liczba uczniów	Minimum (%)	Maksimum (%)	Mediana (%)	Modalna (%)	Średnia (%)	Odchylenie standardowe (%)
Dziewczęta	231	16	100	60	100	58	25
Chłopcy	168	13	100	44	44	48	23

Wyniki uczniów a wielkość miejscowości

TABELA 9. WYNIKI UCZNIÓW W ZALEŻNOŚCI OD LOKALIZACJI SZKOŁY – PARAMETRY STATYSTYCZNE

	Liczba uczniów	Minimum (%)	Maksimum (%)	Mediana (%)	Modalna (%)	Średnia (%)	Odchylenie standardowe (%)
Wieś	214	13	100	47	40	51	24
Miasto do 20 tys. mieszkańców	23	25	100	56	25	57	26
Miasto od 20 tys. do 100 tys. mieszkańców	112	18	100	58	44	58	24
Miasto powyżej 100 tys. mieszkańców	50	13	100	50	100	56	28

Wyniki uczniów szkół publicznych i szkół niepublicznych

TABELA 10. WYNIKI UCZNIÓW SZKÓŁ PUBLICZNYCH I SZKÓŁ NIEPUBLICZNYCH – PARAMETRY STATYSTYCZNE

	Liczba uczniów	Minimum (%)	Maksimum (%)	Mediana (%)	Modalna (%)	Średnia (%)	Odchylenie standardowe (%)
Szkoła publiczna	383	13	100	49	25	53	24
Szkoła niepubliczna	16	22	100	87	100	73	29

Poziom wykonania zadań

TABELA 11. POZIOM WYKONANIA ZADAŃ

Rozumienie ze słuchu

Zadanie	Wymagania egzaminacyjne 2022		Poziom wykonania zadania (%)
	Wymaganie ogólne	Wymagania szczegółowe	
1.1.	II. Rozumienie wypowiedzi. <i>Uczeń rozumie proste wypowiedzi ustne artykułowane wyraźnie, w standardowej odmianie języka [...].</i>	II.5) Uczeń znajduje w wypowiedzi określone informacje.	85
1.2.			81
1.3.		II.4) Uczeń określa kontekst wypowiedzi.	70
1.4.		II.2) Uczeń określa główną myśl wypowiedzi [...].	48
1.5.		II.3) Uczeń określa intencje nadawcy/autora wypowiedzi.	60
2.1.		II.5) Uczeń znajduje w wypowiedzi określone informacje.	30
2.2.			59
2.3.			23
2.4.			70

Zadanie	Wymagania egzaminacyjne 2022		Poziom wykonania zadania (%)
	Wymagania ogólne	Wymaganie szczegółowe	
3.1.	II. Rozumienie wypowiedzi. <i>Uczeń rozumie proste wypowiedzi ustne artykułowane wyraźnie, w standardowej odmianie języka [...].</i>	II.5) Uczeń znajduje w wypowiedzi określone informacje.	23
3.2.	I. Znajomość środków językowych.		31
3.3.	<i>Uczeń posługuje się podstawowym zasobem środków językowych (leksykalnych, gramatycznych, ortograficznych) [...].</i>		40

Znajomość funkcji językowych

Zadanie	Wymagania egzaminacyjne 2022		Poziom wykonania zadania (%)
	Wymaganie ogólne	Wymagania szczegółowe	
4.1.	IV. Reagowanie na wypowiedzi. <i>Uczeń uczestniczy w rozmowie i w typowych sytuacjach reaguje w sposób zrozumiały, adekwatnie do sytuacji komunikacyjnej [...].</i>	V.4) Uczeń wyraża swoje opinie [...].	41
4.2.		V.3) Uczeń [...] przekazuje informacje i wyjaśnienia.	63
4.3.		V.5) Uczeń wyraża swoje [...] pragnienia [...].	45
4.4.		V.3) Uczeń [...] przekazuje informacje i wyjaśnienia.	40
5.1.		V.8) Uczeń proponuje [...].	63
5.2.		V.3) Uczeń uzyskuje [...] informacje i wyjaśnienia.	83
5.3.		V.8) Uczeń [...] zachęca.	60
5.4.		V.12) Uczeń wyraża [...] odmowę spełnienia prośby.	78

Zadanie	Wymagania egzaminacyjne 2022		Poziom wykonania zadania (%)
	Wymagania ogólne	Wymagania szczegółowe	
6.1.	IV. Reagowanie na wypowiedzi. <i>Uczeń uczestniczy w rozmowie i w typowych sytuacjach reaguje w sposób zrozumiały, adekwatnie do sytuacji komunikacyjnej [...].</i>	V.3) Uczeń uzyskuje [...] informacje i wyjaśnienia.	17
6.2.	I. Znajomość środków językowych. <i>Uczeń posługuje się podstawowym zasobem środków językowych (leksykalnych, gramatycznych, ortograficznych) [...].</i>	V.14) Uczeń stosuje zwroty i formy grzecznościowe.	83

Rozumienie tekstów pisanych

Zadanie	Wymagania egzaminacyjne 2022		Poziom wykonania zadania (%)
	Wymagania ogólne	Wymagania szczegółowe	
7.1.	II. Rozumienie wypowiedzi. <i>Uczeń rozumie [...] proste wypowiedzi pisemne [...].</i>	III.4) Uczeń znajduje w tekście określone informacje.	45
7.2.		III.3) Uczeń określa kontekst wypowiedzi.	55
7.3.		III.2) Uczeń określa intencje nadawcy/autora tekstu.	61
7.4.		III.1) Uczeń określa główną myśl tekstu [...].	66
8.1.		III.5) Uczeń rozpoznaje związki między poszczególnymi częściami tekstu.	59
8.2.			59
8.3.			54
9.1.		III.4) Uczeń znajduje w tekście określone informacje.	71
9.2.			71
9.3.			48
9.4.	65		
10.1.	II. Rozumienie wypowiedzi. <i>Uczeń rozumie [...] proste wypowiedzi pisemne [...].</i>	III.4) Uczeń znajduje w tekście określone informacje.	94
10.2.	V. Przetwarzanie wypowiedzi.	VI.2) Uczeń przekazuje w języku [...] polskim informacje sformułowane w [...] języku obcym.	56
10.3.	<i>Uczeń zmienia formę przekazu [...] pisemnego [...].</i>		58

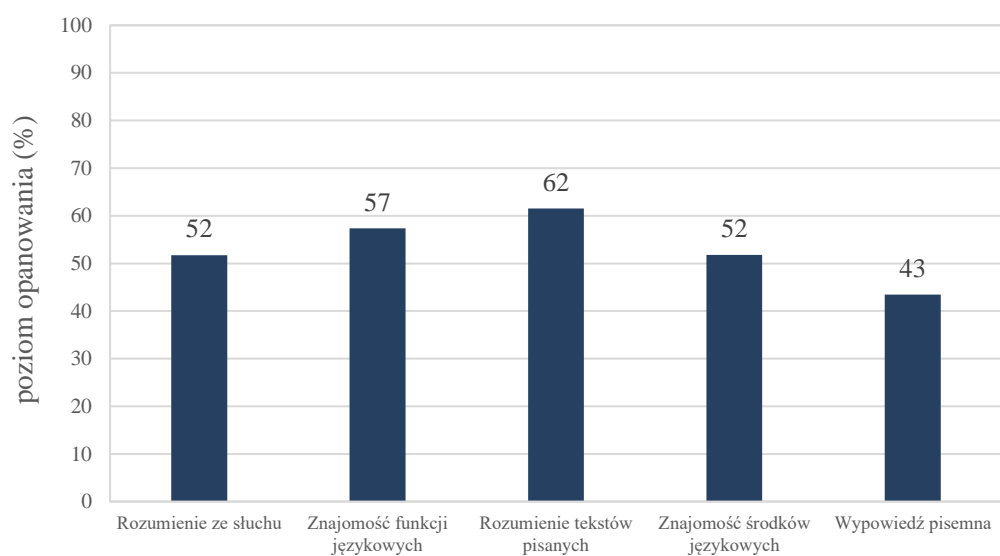
Znajomość środków językowych

Zadanie	Wymagania egzaminacyjne 2022		Poziom wykonania zadania (%)
	Wymaganie ogólne	Wymaganie szczegółowe	
11.1.	I. Znajomość środków językowych. <i>Uczeń posługuje się podstawowym zasobem środków językowych (leksykalnych, gramatycznych, ortograficznych) [...].</i>	I. Uczeń posługuje się podstawowym zasobem środków językowych (leksykalnych, gramatycznych, ortograficznych) [...].	78
11.2.			59
11.3.			50
12.1.			62
12.2.			66
12.3.			45
13.1.			23
13.2.			31
13.3.			50

Wypowiedź pisemna

Zadanie	Wymagania egzaminacyjne 2022		Kryteria	Poziom wykonania zadania (%)
	Wymagania ogólne	Wymagania szczegółowe		
14.	<p>I. Znajomość środków językowych.</p> <p><i>Uczeń posługuje się podstawowym zasobem środków językowych (leksykalnych, gramatycznych, ortograficznych) [...].</i></p>	<p>I. Uczeń posługuje się podstawowym zasobem środków językowych (leksykalnych, gramatycznych, ortograficznych) [...] w zakresie następujących tematów:</p> <p>1) człowiek 3) edukacja 5) życie prywatne.</p>	treść	44
	<p>III. Tworzenie wypowiedzi.</p> <p><i>Uczeń samodzielnie formułuje krótkie, proste, spójne i logiczne wypowiedzi pisemne [...].</i></p>	<p>IV. Uczeń tworzy krótkie, proste, spójne i logiczne wypowiedzi pisemne:</p> <p>1) opisuje ludzi [...] 4) przedstawia intencje, marzenia, nadzieje i plany na przyszłość.</p>	spójność i logika wypowiedzi	51
	<p>IV. Reagowanie na wypowiedzi.</p> <p><i>Uczeń [...] reaguje w sposób zrozumiały, adekwatnie do sytuacji komunikacyjnej, w formie prostego tekstu [...].</i></p>	<p>V. Uczeń reaguje w typowych sytuacjach:</p> <p>3) [...] przekazuje informacje i wyjaśnienia.</p>	zakres środków językowych	44
	<p>V. Przetwarzanie wypowiedzi.</p> <p><i>Uczeń zmienia formę przekazu [...].</i></p>	<p>VI.3) Uczeń przekazuje w języku obcym nowożytnym informacje sformułowane w języku polskim.</p>	poprawność środków językowych	34

Średnie wyniki uczniów w zakresie poszczególnych obszarów umiejętności



WYKRES 4. ŚREDNIE WYNIKI UCZNIÓW W ZAKRESIE POSZCZEGÓLNYCH OBSZARÓW UMIEJĘTNOŚCI

Analizę jakościową zadań wraz z komentarzem zawiera sprawozdanie krajowe opublikowane na stronie internetowej Centralnej Komisji Egzaminacyjnej www.cke.gov.pl.

Podstawowe informacje o arkuszach dostosowanych

Opis arkusza dla uczniów z autyzmem, w tym z zespołem Aspergera

Uczniowie z autyzmem, w tym z zespołem Aspergera rozwiązywali zadania zawarte w arkuszu OJNP-200-2205 przygotowanym na podstawie arkusza OJNP-100-2205 zgodnie z zaleceniami specjalistów. Uczniowie otrzymali zadania dostosowane pod względem graficznym: wyróżniono informację o numerze każdego zadania i liczbie punktów możliwych do uzyskania za jego rozwiązanie, zwiększono odstępy między wierszami w tekstach i zastosowano pionowy układ odpowiedzi. Zmodyfikowany został także temat wypowiedzi pisemnej.

W związku z wydłużonym czasem trwania egzaminu na płycie CD do zadań sprawdzających rozumienie tekstów słuchanych wydłużono przerwy przeznaczone na zapoznanie się z treścią zadań oraz ich rozwiązanie. Przy każdym zadaniu zamkniętym umieszczono informację o sposobie zaznaczenia właściwej odpowiedzi.

Wyniki uczniów z autyzmem, w tym z zespołem Aspergera

TABELA 12. WYNIKI UCZNIÓW Z AUTYZMEM, W TYM Z ZESPOŁEM ASPERGERA – PARAMETRY STATYSTYCZNE*

Liczba uczniów	Minimum (%)	Maksimum (%)	Mediana (%)	Modalna (%)	Średnia (%)	Odchylenie standardowe (%)
3	-	-	-	-	-	-

* Parametry statystyczne podawane są dla grup liczących 10 lub więcej uczniów.

Opis arkusza dla uczniów słabowidzących i niewidomych

Uczniowie słabowidzący i niewidomi rozwiązywali zadania zawarte w arkuszach OJNP-400-2205, OJNP-500-2205 oraz OJNP-600-2205 przygotowanych na podstawie arkusza OJNP-100-2205 zgodnie z zaleceniami specjalistów. Uczniowie słabowidzący otrzymali arkusze, w których dostosowano wielkość czcionki: OJNP-400-2205 – Arial 16 pkt, OJNP-500-2205 – Arial 24 pkt. W arkuszu OJNP-500-2205 materiał ikonograficzny został dodatkowo opisany. Dla ucznia niewidomego przygotowano arkusz w brajlu OJNP-600-2205.

W związku z wydłużonym czasem trwania egzaminu na płycie CD do zadań sprawdzających rozumienie tekstów słuchanych wydłużono przerwy przeznaczone na zapoznanie się z treścią zadań oraz ich rozwiązanie.

Wyniki uczniów słabowidzących i niewidomych

TABELA 13. WYNIKI UCZNIÓW SŁABOWIDZĄCYCH I NIEWIDOMYCH – PARAMETRY STATYSTYCZNE*

Liczba uczniów	Minimum (%)	Maksimum (%)	Mediana (%)	Modalna (%)	Średnia (%)	Odchylenie standardowe (%)
1	-	-	-	-	-	-

* Parametry statystyczne podawane są dla grup liczących 10 lub więcej uczniów.

Opis arkusza dla uczniów słabosłyszących i niesłyszących

Uczniowie słabosłyszący i niesłyszący rozwiązywali zadania zawarte w arkuszu OJNP-700-2205 przygotowanym zgodnie z zaleceniami specjalistów. Arkusz składał się z 11 zadań (8 zadań zamkniętych oraz 3 zadań otwartych), sprawdzających opanowanie przez uczniów umiejętności w następujących obszarach: rozumienie tekstów pisanych, znajomość środków językowych, znajomość funkcji językowych oraz wypowiedź pisemna. Zadania zamieszczone w arkuszu były bliskie sytuacjom życiowym zdających. Polecenia były jasne, proste i zrozumiałe.

Wyniki uczniów słabosłyszących i niesłyszących

TABELA 14. WYNIKI UCZNIÓW SŁABOSŁYSZĄCYCH I NIESŁYSZĄCYCH – PARAMETRY STATYSTYCZNE*

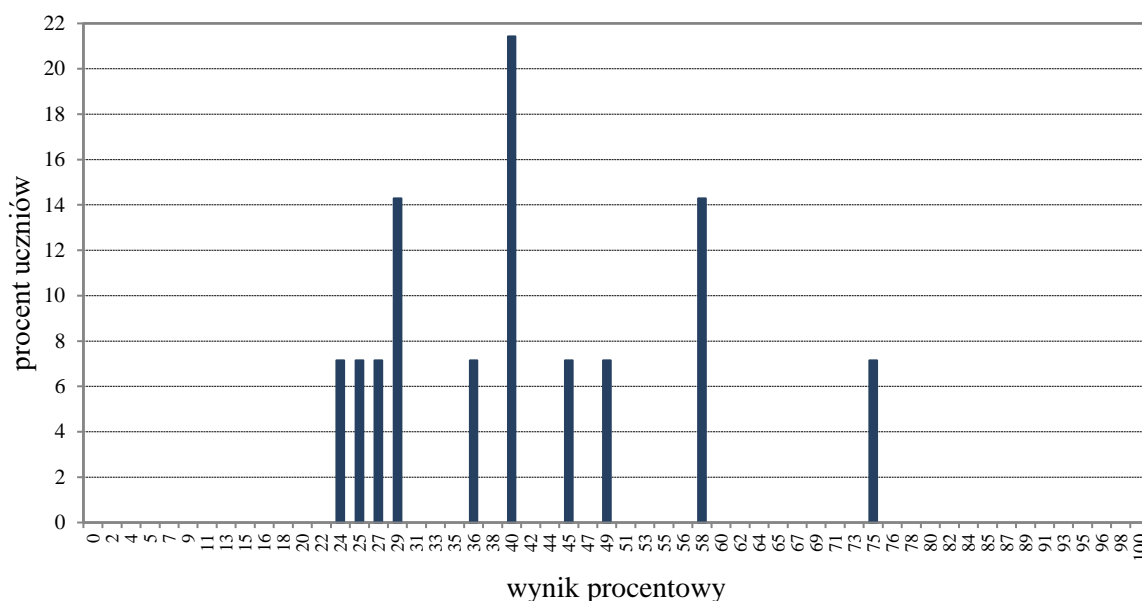
Liczba uczniów	Minimum (%)	Maksimum (%)	Mediana (%)	Modalna (%)	Średnia (%)	Odchylenie standardowe (%)
2	-	-	-	-	-	-

* Parametry statystyczne podawane są dla grup liczących 10 lub więcej uczniów.

Opis arkusza dla uczniów z niepełnosprawnością intelektualną w stopniu lekkim

Uczniowie z niepełnosprawnością intelektualną w stopniu lekkim rozwiązywali zadania zawarte w arkuszu OJNP-800-2205 przygotowanym zgodnie z zaleceniami specjalistów. Arkusz zawierał 20 zadań (17 zadań zamkniętych oraz 3 zadania otwarte), sprawdzających opanowanie przez uczniów umiejętności w następujących obszarach: rozumienie ze słuchu, rozumienie tekstów pisanych, znajomość środków językowych oraz wypowiedź pisemna. Dostosowane do potrzeb tej grupy zdających było tempo nagrań na płycie CD oraz długość przerw na zapoznanie się z treścią zadań oraz ich rozwiązanie. Zadania zamieszczone w arkuszu były bliskie sytuacjom życiowym zdających. Polecenia były jasne, proste i zrozumiałe.

Wyniki uczniów z niepełnosprawnością intelektualną w stopniu lekkim



WYKRES 5. ROZKŁAD WYNIKÓW UCZNIÓW

TABELA 15. WYNIKI UCZNIÓW Z NIEPEŁNOSPRAWNOŚCIĄ INTELEKTUALNĄ W STOPNIU LEKKIM – PARAMETRY STATYSTYCZNE

Liczba uczniów	Minimum (%)	Maksimum (%)	Mediana (%)	Modalna (%)	Średnia (%)	Odchylenie standardowe (%)
14	24	75	40	40	41	15

Opis arkusza dla uczniów z afazją

Uczniowie z afazją rozwiązywali zadania zawarte w arkuszu OJNP-900-2205 przygotowanym zgodnie z zaleceniami specjalistów. Arkusz zawierał 16 zadań (13 zadań zamkniętych oraz 3 zadania otwarte), sprawdzających opanowanie przez uczniów umiejętności w następujących obszarach: rozumienie ze słuchu, rozumienie tekstów pisanych, znajomość funkcji językowych, znajomość środków językowych oraz wypowiedź pisemna. Dostosowane do potrzeb tej grupy zdających było tempo nagrań na płycie CD oraz długość przerw na zapoznanie się z treścią zadań oraz ich rozwiązanie. Arkusz został dostosowany pod względem graficznym: zastosowano czcionkę Arial 14 pkt, wyróżniono informację o numerze każdego zadania i liczbie punktów możliwych do uzyskania za jego rozwiązanie, zwiększono odstępy między wierszami w tekstach i zastosowano pionowy układ odpowiedzi. Zadania zamieszczone w arkuszu były bliskie sytuacjom życiowym zdających. Polecenia były jasne, proste i zrozumiałe.

Wyniki uczniów z afazją

TABELA 16. WYNIKI UCZNIÓW Z AFAZJĄ – PARAMETRY STATYSTYCZNE*

Liczba uczniów	Minimum (%)	Maksimum (%)	Mediana (%)	Modalna (%)	Średnia (%)	Odchylenie standardowe (%)
1	-	-	-	-	-	-

* Parametry statystyczne podawane są dla grup liczących 10 lub więcej uczniów.

Język rosyjski

1. Opis arkusza standardowego

W roku szkolnym 2021/2022 egzamin ósmoklasisty z języka rosyjskiego został przeprowadzony na podstawie wymagań egzaminacyjnych określonych w załączniku nr 1 do rozporządzenia Ministra Edukacji Narodowej z dnia 20 marca 2020 r.¹

Arkusz standardowy zawierał 46 zadań, zgrupowanych w 14 wiązek. Za poprawne rozwiązanie wszystkich zadań można było uzyskać maksymalnie 55 punktów, w tym 34 punkty (62%) za rozwiązanie zadań zamkniętych (wyboru wielokrotnego, na dobieranie) oraz 21 punktów (38%) za rozwiązanie zadań otwartych. Zadania otwarte wymagały od ósmoklasistów samodzielnego sformułowania odpowiedzi (zadania z luką i/lub odpowiedzi na pytania) oraz napisania krótkiego tekstu użytkowego (e-maila).

2. Dane dotyczące populacji uczniów

TABELA 1. UCZNIOWIE ROZWIĄZUJĄCY ZADANIA W ARKUSZU STANDARDOWYM

Liczba uczniów		94
Uczniowie	bez dysleksji rozwojowej	82
	z dysleksją rozwojową	12
	dziewczęta	46
	chłopcy	48
	ze szkół na wsi	38
	ze szkół w miastach do 20 tys. mieszkańców	12
	ze szkół w miastach od 20 tys. do 100 tys. mieszkańców	20
	ze szkół w miastach powyżej 100 tys. mieszkańców	24
	ze szkół publicznych	72
	ze szkół niepublicznych	22

TABELA 2. UCZNIOWIE ROZWIĄZUJĄCY ZADANIA W ARKUSZACH DOSTOSOWANYCH

Uczniowie	z autyzmem, w tym z zespołem Aspergera	1
	słabowidzący i niewidomi	0
	słabosłyszący i niesłyszący	1
	z niepełnosprawnością intelektualną w stopniu lekkim	2
	z afazją	0
	z niepełnosprawnością ruchową spowodowaną mózgowym porażeniem dziecięcym	0
	z niepełnosprawnościami sprzężonymi	0
	obywatele Ukrainy	111
	Ogółem	115

¹ Załącznik nr 1 do rozporządzenia Ministra Edukacji Narodowej z dnia 20 marca 2020 r. w sprawie szczególnych rozwiązań w okresie czasowego ograniczenia funkcjonowania jednostek systemu oświaty w związku z zapobieganiem, przeciwdziałaniem i zwalczaniem COVID-19 (Dz.U. poz. 493, z późn. zm.).

3. Przebieg egzaminu

TABELA 3. INFORMACJE DOTYCZĄCE PRZEBIEGU EGZAMINU

Termin egzaminu	26 maja 2022 r.		
Czas trwania egzaminu	90 minut dla uczniów rozwiązujących zadania w arkuszu standardowym lub czas przedłużony zgodnie z przyznanym dostosowaniem		
Liczba szkół	68		
Liczba zespołów egzaminatorów*	2		
Liczba egzaminatorów*	15		
Liczba obserwatorów ² (§ 7 ust. 1)	0		
Liczba unieważnień ³	w przypadku:		
	art. 44zzv pkt 1	stwierdzenia niesamodzielnego rozwiązywania zadań przez ucznia	0
	art. 44zzv pkt 2	wniesienia lub korzystania przez ucznia w sali egzaminacyjnej z urządzenia telekomunikacyjnego	0
	art. 44zzv pkt 3	zakłócenia przez ucznia prawidłowego przebiegu egzaminu ósmoklasisty	0
	art. 44zzw ust. 1	stwierdzenia podczas sprawdzania pracy niesamodzielnego rozwiązywania zadań przez ucznia	0
	art. 44zzy ust. 7	stwierdzenia naruszenia przepisów dotyczących przeprowadzania egzaminu ósmoklasisty	0
	art. 44zzy ust. 10	niemożności ustalenia wyniku (np. zaginięcia karty odpowiedzi)	0
	inne (np. złe samopoczucie ucznia)		0
Liczba wglądów ³ (art. 44zzz ust. 1)	1		

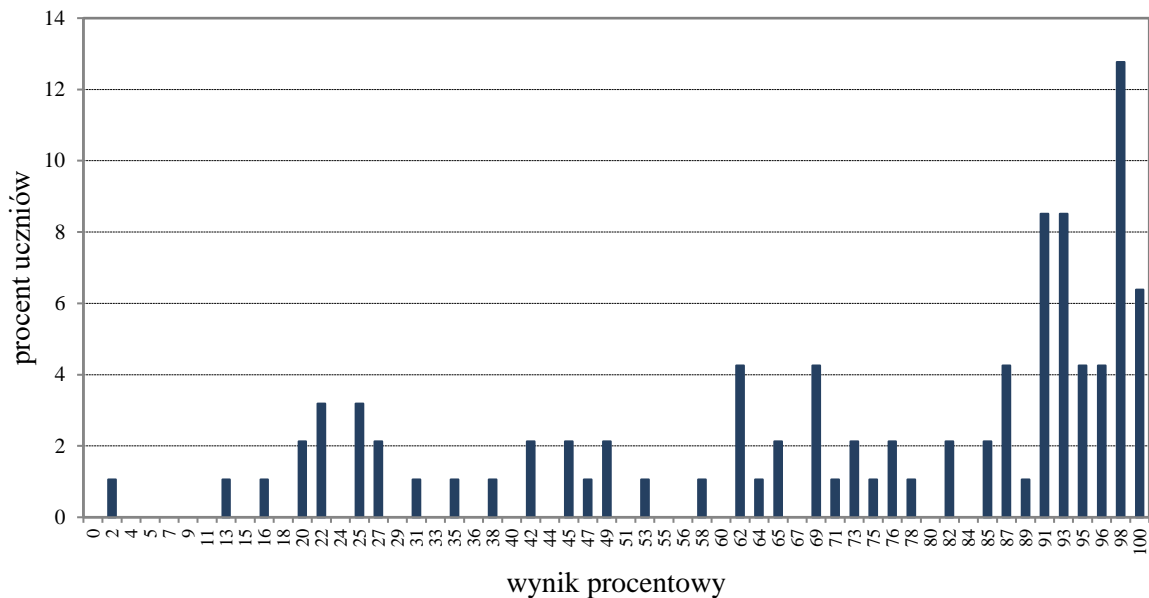
* Prace sprawdzane centralnie.

² Rozporządzenie Ministra Edukacji Narodowej z dnia 1 sierpnia 2017 r. w sprawie szczegółowych warunków i sposobu przeprowadzania egzaminu ósmoklasisty (Dz.U. z 2020 r. poz. 1361).

³ Ustawa z dnia 7 września 1991 r. o systemie oświaty (Dz.U. z 2020 r. poz. 1327, z późn. zm.).

4. Podstawowe dane statystyczne

Wyniki uczniów



WYKRES 1. ROZKŁAD WYNIKÓW UCZNIÓW

TABELA 4. WYNIKI UCZNIÓW – PARAMETRY STATYSTYCZNE

Liczba uczniów	Minimum (%)	Maksimum (%)	Mediana (%)	Modalna (%)	Średnia (%)	Odchylenie standardowe (%)
94	2	100	86	98	73	28

Wyniki uczniów w procentach, odpowiadające im wartości centyli i wyniki na skali staninowej

TABELA 5. WYNIKI UCZNIÓW W PROCENTACH, ODPOWIADAJĄCE IM WARTOŚCI CENTYLI I WYNIKI NA SKALI STANINOWEJ

Język rosyjski					
wynik procentowy	wartość centyla	stanin	wynik procentowy	wartość centyla	stanin
0	1	1	51	19	4
2	1		53	20	
4	1		55	21	
5	1		56	22	
7	1		58	23	5
9	1		60	24	
11	1		62	25	
13	1		64	26	
15	1		65	28	
16	2		67	29	
18	3	69	30		
20	3	71	32		
22	4	73	33		
24	5	75	35	6	
25	6	76	37		
27	7	78	38		
29	8	80	40		
31	9	82	42		
33	10	84	44		
35	11	85	47		
36	12	87	50		
38	13	89	54		
40	14	91	58		7, 8
42	14	93	63		
44	15	95	70		
45	16	96	79		
47	17	98	90		
49	18	100	100	9	

Wyniki w skali centylowej i staninowej umożliwiają porównanie wyniku ucznia z wynikami uczniów w całym kraju. Na przykład, jeśli uczeń z języka rosyjskiego uzyskał 80% punktów możliwych do zdobycia (wynik procentowy), to oznacza, że jego wynik jest taki sam lub wyższy od wyniku 40% wszystkich zdających (wynik centylowy), a niższy od wyniku 60% zdających i znajduje się on w 6. staninie.

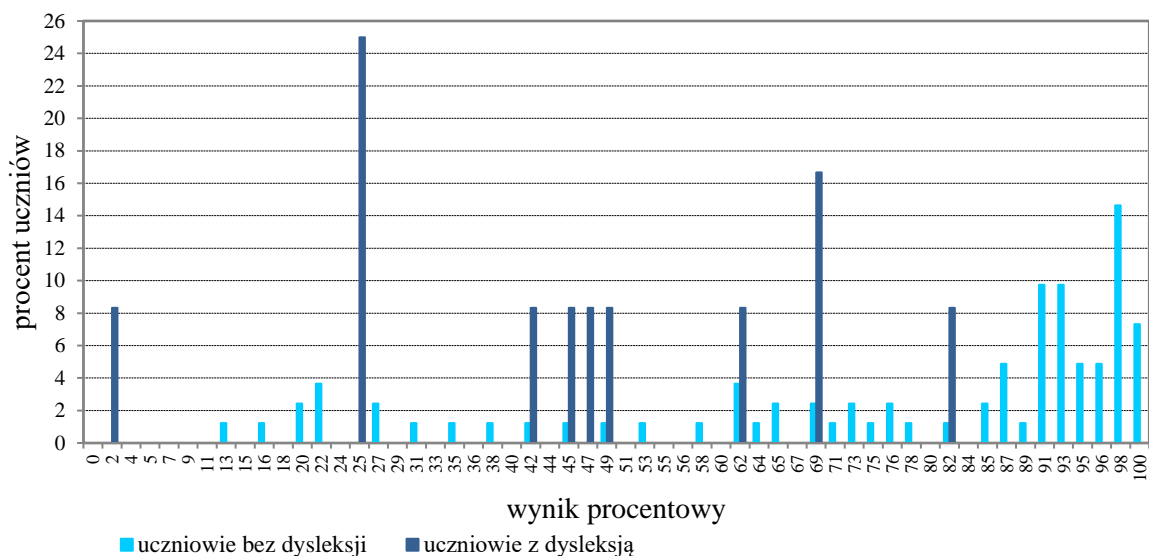
Średnie wyniki szkół⁴ na skali staninowej

TABELA 6. WYNIKI SZKÓŁ NA SKALI STANINOWEJ

Stanin	Przedział wyników (w %)
1	27–34
2	35–40
3	41–49
4	50–56
5	57–68
6	69–86
7	87–92
8	93–96
9	97–99

Skala staninowa umożliwia porównywanie średnich wyników szkół w poszczególnych latach. Uzyskanie w kolejnych latach takiego samego średniego wyniku w procentach nie oznacza tego samego poziomu osiągnięć.

Wyniki uczniów bez dysleksji oraz uczniów z dysleksją rozwojową



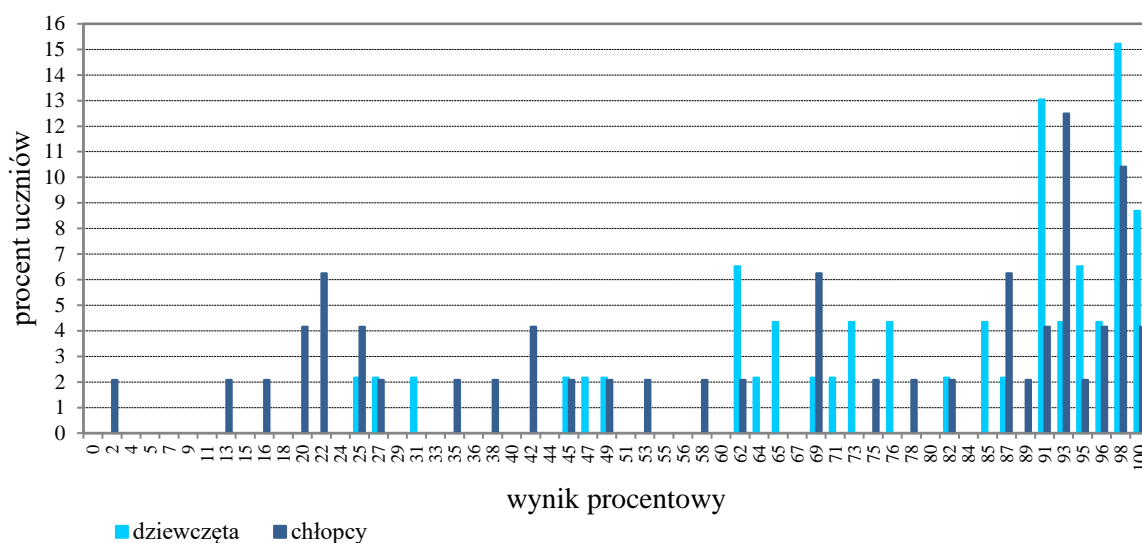
WYKRES 2. ROZKŁADY WYNIKÓW UCZNIÓW BEZ DYSLEKSJI ORAZ UCZNIÓW Z DYSLEKSJĄ ROZWOJOWĄ

TABELA 7. WYNIKI UCZNIÓW BEZ DYSLEKSJI ORAZ UCZNIÓW Z DYSLEKSJĄ ROZWOJOWĄ – PARAMETRY STATYSTYCZNE

	Liczba uczniów	Minimum (%)	Maksimum (%)	Mediana (%)	Modalna (%)	Średnia (%)	Odchylenie standardowe (%)
Uczniowie bez dysleksji	82	13	100	91	98	77	26
Uczniowie z dysleksją rozwojową	12	2	82	46	25	45	23

⁴ Ilekcio w niniejszym sprawozdaniu jest mowa o wynikach szkół w 2022 roku, przez szkołę należy rozumieć każdą placówkę, w której liczba uczniów przystępujących do egzaminu była nie mniejsza niż 5. Wyniki szkół obliczono na podstawie wyników uczniów, którzy wykonywali zadania z zestawu OJRP-100-2205.

Wyniki dziewcząt i chłopców



WYKRES 3. ROZKŁADY WYNIKÓW DZIEWCZĄT I CHŁOPCÓW

TABELA 8. WYNIKI DZIEWCZĄT I CHŁOPCÓW – PARAMETRY STATYSTYCZNE

Płeć	Liczba uczniów	Minimum (%)	Maksimum (%)	Mediana (%)	Modalna (%)	Średnia (%)	Odchylenie standardowe (%)
Dziewczęta	46	25	100	91	98	80	21
Chłopcy	48	2	100	76	93	66	31

Wyniki uczniów a wielkość miejscowości

TABELA 9. WYNIKI UCZNIÓW W ZALEŻNOŚCI OD LOKALIZACJI SZKOŁY – PARAMETRY STATYSTYCZNE

	Liczba uczniów	Minimum (%)	Maksimum (%)	Mediana (%)	Modalna (%)	Średnia (%)	Odchylenie standardowe (%)
Wieś	38	16	100	65	98	61	27
Miasto do 20 tys. mieszkańców	12	65	100	98	98	92	12
Miasto od 20 tys. do 100 tys. mieszkańców	20	2	100	65	62	61	32
Miasto powyżej 100 tys. mieszkańców	24	49	100	93	93	91	11

Wyniki uczniów szkół publicznych i szkół niepublicznych

TABELA 10. WYNIKI UCZNIÓW SZKÓŁ PUBLICZNYCH I SZKÓŁ NIEPUBLICZNYCH – PARAMETRY STATYSTYCZNE

	Liczba uczniów	Minimum (%)	Maksimum (%)	Mediana (%)	Modalna (%)	Średnia (%)	Odchylenie standardowe (%)
Szkoła publiczna	72	2	100	73	98	68	29
Szkoła niepubliczna	22	27	98	93	91	88	17

Poziom wykonania zadań

TABELA 11. POZIOM WYKONANIA ZADAŃ

Rozumienie ze słuchu

Zadanie	Wymagania egzaminacyjne 2022		Poziom wykonania zadania (%)
	Wymaganie ogólne	Wymagania szczegółowe	
1.1.	II. Rozumienie wypowiedzi. <i>Uczeń rozumie proste wypowiedzi ustne artykułowane wyraźnie, w standardowej odmianie języka [...].</i>	II.5) Uczeń znajduje w wypowiedzi określone informacje.	99
1.2.			96
1.3.		II.4) Uczeń określa kontekst wypowiedzi.	84
1.4.		II.3) Uczeń określa intencje nadawcy/autora wypowiedzi.	82
1.5.		II.2) Uczeń określa główną myśl wypowiedzi [...].	70
2.1.		II.5) Uczeń znajduje w wypowiedzi określone informacje.	81
2.2.			82
2.3.			81
2.4.			83

Zadanie	Wymagania egzaminacyjne 2022		Poziom wykonania zadania (%)
	Wymagania ogólne	Wymaganie szczegółowe	
3.1.	II. Rozumienie wypowiedzi. <i>Uczeń rozumie proste wypowiedzi ustne artykułowane wyraźnie, w standardowej odmianie języka [...].</i>	II.5) Uczeń znajduje w wypowiedzi określone informacje.	71
3.2.	I. Znajomość środków językowych.	II.4) Uczeń określa kontekst wypowiedzi.	57
3.3.	<i>Uczeń posługuje się podstawowym zasobem środków językowych (leksykalnych, gramatycznych, ortograficznych) [...].</i>	II.5) Uczeń znajduje w wypowiedzi określone informacje.	78

Znajomość funkcji językowych

Zadanie	Wymagania egzaminacyjne 2022		Poziom wykonania zadania (%)
	Wymaganie ogólne	Wymagania szczegółowe	
4.1.	IV. Reagowanie na wypowiedzi. <i>Uczeń uczestniczy w rozmowie i w typowych sytuacjach reaguje w sposób zrozumiały, adekwatnie do sytuacji komunikacyjnej [...].</i>	V.3) Uczeń [...] przekazuje informacje i wyjaśnienia.	87
4.2.		V.8) Uczeń [...] przyjmuje [...] propozycje.	81
4.3.		V.4) Uczeń wyraża swoje opinie [...].	81
4.4.		V.3) Uczeń [...] przekazuje informacje i wyjaśnienia.	84
5.1.		V.2) Uczeń [...] podtrzymuje rozmowę w przypadku trudności w jej przebiegu (np. prosi o [...] powtórzenie [...]).	93
5.2.		V.12) Uczeń wyraża prośbę [...].	86
5.3.		V.2) Uczeń nawiązuje kontakty towarzyskie [...].	85
5.4.		V.11) Uczeń [...] instruuje.	96

Zadanie	Wymagania egzaminacyjne 2022		Poziom wykonania zadania (%)
	Wymaganie ogólne	Wymagania szczegółowe	
6.1.	IV. Reagowanie na wypowiedzi. <i>Uczeń uczestniczy w rozmowie i w typowych sytuacjach reaguje w sposób zrozumiały, adekwatnie do sytuacji komunikacyjnej [...].</i>	V.3) Uczeń uzyskuje [...] informacje i wyjaśnienia.	62
6.2.	I. Znajomość środków językowych. <i>Uczeń posługuje się podstawowym zasobem środków językowych (leksykalnych, gramatycznych, ortograficznych) [...].</i>	V.7) Uczeń zaprasza [...].	54

Rozumienie tekstów pisanych

Zadanie	Wymagania egzaminacyjne 2022		Poziom wykonania zadania (%)	
	Wymagania ogólne	Wymagania szczegółowe		
7.1.	II. Rozumienie wypowiedzi. <i>Uczeń rozumie [...] proste wypowiedzi pisemne [...].</i>	III.4) Uczeń znajduje w tekście określone informacje.	81	
7.2.		III.3) Uczeń określa kontekst wypowiedzi.	82	
7.3.		III.2) Uczeń określa intencje nadawcy/autora tekstu.	77	
7.4.		III.1) Uczeń określa główną myśl tekstu [...].	77	
8.1.		III.5) Uczeń rozpoznaje związki między poszczególnymi częściami tekstu.	67	
8.2.			66	
8.3.			69	
9.1.		III.4) Uczeń znajduje w tekście określone informacje.	69	
9.2.			70	
9.3.			73	
9.4.			77	
10.1.		II. Rozumienie wypowiedzi. <i>Uczeń rozumie [...] proste wypowiedzi pisemne [...].</i>	III.4) Uczeń znajduje w tekście określone informacje.	65
10.2.		V. Przetwarzanie wypowiedzi.	VI.2) Uczeń przekazuje w języku [...] polskim informacje sformułowane w [...] języku obcym.	73
10.3.		<i>Uczeń zmienia formę przekazu [...] pisemnego [...].</i>		39

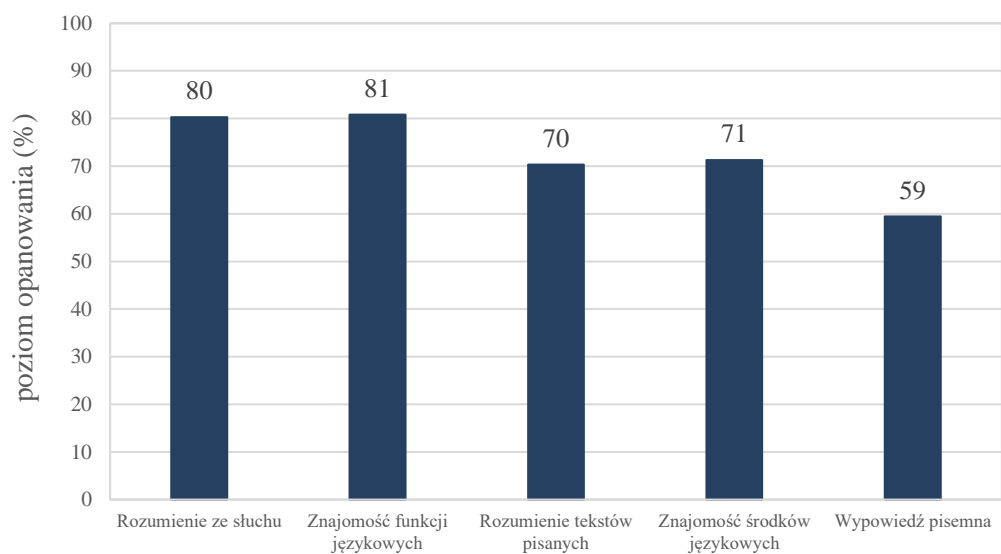
Znajomość środków językowych

Zadanie	Wymagania egzaminacyjne 2022		Poziom wykonania zadania (%)
	Wymaganie ogólne	Wymaganie szczegółowe	
11.1.	<p>I. Znajomość środków językowych.</p> <p><i>Uczeń posługuje się podstawowym zasobem środków językowych (leksykalnych, gramatycznych, ortograficznych) [...].</i></p>	<p>I. Uczeń posługuje się podstawowym zasobem środków językowych (leksykalnych, gramatycznych, ortograficznych) [...].</p>	79
11.2.			80
11.3.			82
12.1.			79
12.2.			77
12.3.			77
13.1.			66
13.2.			41
13.3.			62

Wypowiedź pisemna

Zadanie	Wymagania egzaminacyjne 2022		Kryteria	Poziom wykonania zadania (%)
	Wymagania ogólne	Wymagania szczegółowe		
14.	<p>I. Znajomość środków językowych.</p> <p><i>Uczeń posługuje się podstawowym zasobem środków językowych (leksykalnych, gramatycznych, ortograficznych) [...].</i></p>	<p>I. Uczeń posługuje się podstawowym zasobem środków językowych (leksykalnych, gramatycznych, ortograficznych) [...] w zakresie następujących tematów:</p> <p>1) człowiek 3) edukacja 5) życie prywatne.</p>	treść	62
	<p>III. Tworzenie wypowiedzi.</p> <p><i>Uczeń samodzielnie formułuje krótkie, proste, spójne i logiczne wypowiedzi pisemne [...].</i></p>	<p>IV. Uczeń tworzy krótkie, proste, spójne i logiczne wypowiedzi pisemne:</p> <p>1) opisuje ludzi [...] 4) przedstawia intencje, marzenia, nadzieje i plany na przyszłość.</p>	spójność i logika wypowiedzi	66
	<p>IV. Reagowanie na wypowiedzi.</p> <p><i>Uczeń [...] reaguje w sposób zrozumiały, adekwatnie do sytuacji komunikacyjnej, w formie prostego tekstu [...].</i></p>	<p>V. Uczeń reaguje w typowych sytuacjach:</p> <p>3) [...] przekazuje informacje i wyjaśnienia.</p>	zakres środków językowych	55
	<p>V. Przetwarzanie wypowiedzi.</p> <p><i>Uczeń zmienia formę przekazu [...].</i></p>	<p>VI.3) Uczeń przekazuje w języku obcym nowożytnym informacje sformułowane w języku polskim.</p>	poprawność środków językowych	52

Średnie wyniki uczniów w zakresie poszczególnych obszarów umiejętności



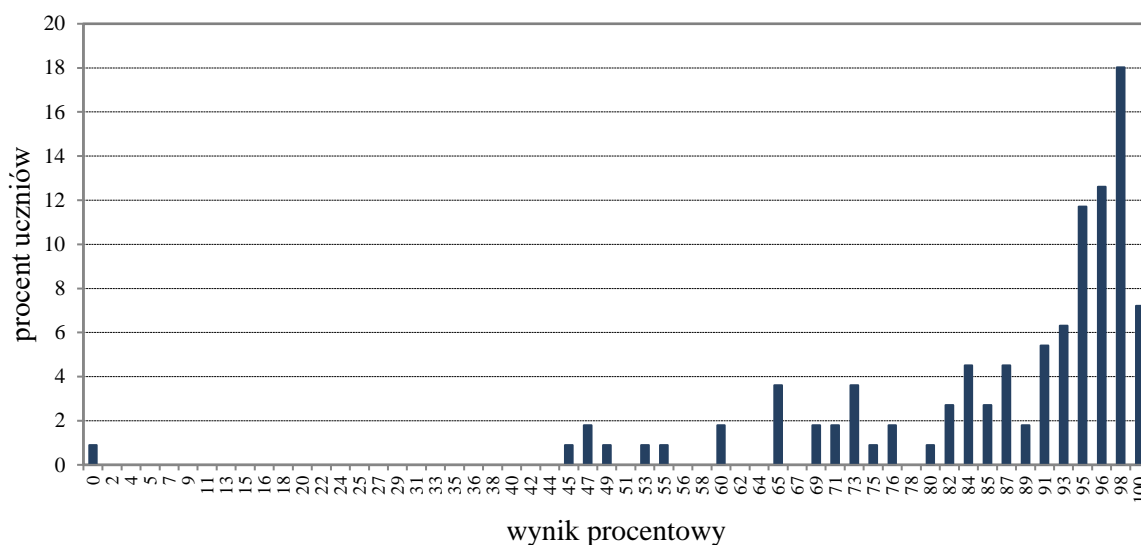
WYKRES 4. ŚREDNIE WYNIKI UCZNIÓW W ZAKRESIE POSZCZEGÓLNYCH OBSZARÓW UMIEJĘTNOŚCI

Podstawowe informacje o arkuszach dostosowanych

Opis arkusza dla uczniów, o których mowa w art. 2 ust. 1 ustawy (obywatele Ukrainy)

Uczniowie, o których mowa w art. 2 ust. 1 ustawy z dnia 12 marca 2022 r. o pomocy obywatelom Ukrainy w związku z konfliktem zbrojnym na terytorium tego państwa⁵, rozwiązywali zadania w arkuszu OJRU-100-2205⁶. Arkusz standardowy zawierał 46 zadań, zgrupowanych w 14 wiązek. Za poprawne rozwiązanie wszystkich zadań można było uzyskać maksymalnie 55 punktów, w tym 34 punkty (62%) za rozwiązanie zadań zamkniętych (wyboru wielokrotnego, na dobieranie) oraz 21 punktów (38%) za rozwiązanie zadań otwartych. Zadania otwarte wymagały od uczniów samodzielnego sformułowania odpowiedzi (zadania z luką i/lub odpowiedzi na pytania) oraz napisania krótkiego tekstu użytkowego (e-maila). Polecenia do wszystkich zadań zostały zapisane w języku ukraińskim. Dostosowano zadanie otwarte sprawdzające umiejętność rozumienia tekstów pisanych, zastępując tekst do uzupełnienia w języku polskim tekstem w języku rosyjskim.

Wyniki uczniów – obywateli Ukrainy



WYKRES 5. ROZKŁAD WYNIKÓW UCZNIÓW

TABELA 12. WYNIKI UCZNIÓW – OBYWATELI UKRAINY – PARAMETRY STATYSTYCZNE

Liczba uczniów	Minimum (%)	Maksimum (%)	Mediana (%)	Modalna (%)	Średnia (%)	Odchylenie standardowe (%)
111	0	100	93	98	87	16

⁵ Dz.U. poz. 583, z późn. zm.

⁶ Uczniowie – obywatele Ukrainy przystąpili do egzaminu ósmoklasisty na podstawie § 2 ust. 1 rozporządzenia Ministra Edukacji i Nauki z dnia 21 marca 2022 r. w sprawie organizacji kształcenia, wychowania i opieki dzieci i młodzieży będących obywatelami Ukrainy (Dz.U. poz. 645, z późn. zm.).

Język francuski

1. Opis arkusza standardowego

W roku szkolnym 2021/2022 egzamin ósmoklasisty z języka francuskiego został przeprowadzony na podstawie wymagań egzaminacyjnych określonych w załączniku nr 1 do rozporządzenia Ministra Edukacji Narodowej z dnia 20 marca 2020 r.¹

Arkusz standardowy zawierał 46 zadań, zgrupowanych w 14 wiązek. Za poprawne rozwiązanie wszystkich zadań można było uzyskać maksymalnie 55 punktów, w tym 34 punkty (62%) za rozwiązanie zadań zamkniętych (wyboru wielokrotnego, na dobieranie) oraz 21 punktów (38%) za rozwiązanie zadań otwartych. Zadania otwarte wymagały od ósmoklasistów samodzielnego sformułowania odpowiedzi (zadania z luką i/lub odpowiedzi na pytania) oraz napisania krótkiego tekstu użytkowego (e-maila).

2. Dane dotyczące populacji uczniów

TABELA 1. UCZNIOWIE ROZWIĄZUJĄCY ZADANIA W ARKUSZU STANDARDOWYM

Liczba uczniów		4
Uczniowie	bez dysleksji rozwojowej	4
	z dysleksją rozwojową	0
	dziewczęta	2
	chłopcy	2
	ze szkół na wsi	0
	ze szkół w miastach do 20 tys. mieszkańców	0
	ze szkół w miastach od 20 tys. do 100 tys. mieszkańców	2
	ze szkół w miastach powyżej 100 tys. mieszkańców	2
	ze szkół publicznych	4
	ze szkół niepublicznych	0

¹ Załącznik nr 1 do rozporządzenia Ministra Edukacji Narodowej z dnia 20 marca 2020 r. w sprawie szczególnych rozwiązań w okresie czasowego ograniczenia funkcjonowania jednostek systemu oświaty w związku z zapobieganiem, przeciwdziałaniem i zwalczaniem COVID-19 (Dz.U. poz. 493, z późn. zm.).

3. Przebieg egzaminu

TABELA 2. INFORMACJE DOTYCZĄCE PRZEBIEGU EGZAMINU

Termin egzaminu	26 maja 2022 r.		
Czas trwania egzaminu	90 minut dla uczniów rozwiązujących zadania w arkuszu standardowym lub czas przedłużony zgodnie z przyznanym dostosowaniem		
Liczba szkół	3		
Liczba zespołów egzaminatorów*	1		
Liczba egzaminatorów*	3		
Liczba obserwatorów ² (§ 7 ust. 1)	0		
Liczba unieważnień ³	w przypadku:		
	art. 44zzv pkt 1	stwierdzenia niesamodzielnego rozwiązywania zadań przez ucznia	0
	art. 44zzv pkt 2	wniesienia lub korzystania przez ucznia w sali egzaminacyjnej z urządzenia telekomunikacyjnego	0
	art. 44zzv pkt 3	zakłócenia przez ucznia prawidłowego przebiegu egzaminu ósmoklasisty	0
	art. 44zzw ust. 1	stwierdzenia podczas sprawdzania pracy niesamodzielnego rozwiązywania zadań przez ucznia	0
	art. 44zzy ust. 7	stwierdzenia naruszenia przepisów dotyczących przeprowadzania egzaminu ósmoklasisty	0
	art. 44zzy ust. 10	niemożności ustalenia wyniku (np. zaginięcia karty odpowiedzi)	0
	inne (np. złe samopoczucie ucznia)		
Liczba wglądów ³ (art. 44zzz ust. 1)	0		

* Prace sprawdzane centralnie.

² Rozporządzenie Ministra Edukacji Narodowej z dnia 1 sierpnia 2017 r. w sprawie szczegółowych warunków i sposobu przeprowadzania egzaminu ósmoklasisty (Dz.U. z 2020 r. poz. 1361).

³ Ustawa z dnia 7 września 1991 r. o systemie oświaty (Dz.U. z 2020 r. poz. 1327, z późn. zm.).

Wyniki uczniów w procentach, odpowiadające im wartości centyli i wyniki na skali staninowej

TABELA 3. WYNIKI UCZNIÓW W PROCENTACH, ODPOWIADAJĄCE IM WARTOŚCI CENTYLI I WYNIKI NA SKALI STANINOWEJ

Język francuski					
wynik procentowy	wartość centyla	stanin	wynik procentowy	wartość centyla	stanin
0	1	1	51	20	3
2	1		53	21	
4	1		55	21	
5	1		56	21	
7	1		58	21	
9	3		60	21	
11	3		62	22	
13	4		64	22	
15	6		65	24	
16	7		67	24	
18	7	69	25	4	
20	10	71	26		
22	10	73	28		
24	11	75	30		
25	11	76	33		
27	14	78	36		
29	14	80	37		
31	14	82	38		
33	14	84	42		
35	14	85	43		5
36	14	87	48		
38	14	89	49		
40	14	91	57		
42	16	93	60		
44	16	95	62		
45	16	96	66		
47	18	98	71		
49	19	100	100	6, 7, 8, 9	

Wyniki w skali centylowej i staninowej umożliwiają porównanie wyniku ucznia z wynikami uczniów w całym kraju. Na przykład, jeśli uczeń z języka francuskiego uzyskał 80% punktów możliwych do zdobycia (wynik procentowy), to oznacza, że jego wynik jest taki sam lub wyższy od wyniku 37% wszystkich zdających (wynik centylowy), a niższy od wyniku 63% zdających i znajduje się on w 4. stanie.

Język hiszpański

1. Opis arkusza standardowego

W roku szkolnym 2021/2022 egzamin ósmoklasisty z języka hiszpańskiego został przeprowadzony na podstawie wymagań egzaminacyjnych określonych w załączniku nr 1 do rozporządzenia Ministra Edukacji Narodowej z dnia 20 marca 2020 r.¹

Arkusz standardowy zawierał 46 zadań, zgrupowanych w 14 wiązek. Za poprawne rozwiązanie wszystkich zadań można było uzyskać maksymalnie 55 punktów, w tym 34 punkty (62%) za rozwiązanie zadań zamkniętych (wyboru wielokrotnego, na dobieranie) oraz 21 punktów (38%) za rozwiązanie zadań otwartych. Zadania otwarte wymagały od ósmoklasistów samodzielnego sformułowania odpowiedzi (zadania z luką i/lub odpowiedzi na pytania) oraz napisania krótkiego tekstu użytkowego (e-maila).

2. Dane dotyczące populacji uczniów

TABELA 1. UCZNIOWIE ROZWIĄZUJĄCY ZADANIA W ARKUSZU STANDARDOWYM

Liczba uczniów		2
Uczniowie	bez dysleksji rozwojowej	1
	z dysleksją rozwojową	1
	dziewczęta	2
	chłopcy	0
	ze szkół na wsi	0
	ze szkół w miastach do 20 tys. mieszkańców	0
	ze szkół w miastach od 20 tys. do 100 tys. mieszkańców	0
	ze szkół w miastach powyżej 100 tys. mieszkańców	2
	ze szkół publicznych	2
	ze szkół niepublicznych	0

¹ Załącznik nr 1 do rozporządzenia Ministra Edukacji Narodowej z dnia 20 marca 2020 r. w sprawie szczególnych rozwiązań w okresie czasowego ograniczenia funkcjonowania jednostek systemu oświaty w związku z zapobieganiem, przeciwdziałaniem i zwalczaniem COVID-19 (Dz.U. poz. 493, z późn. zm.).

3. Przebieg egzaminu

TABELA 2. INFORMACJE DOTYCZĄCE PRZEBIEGU EGZAMINU

Termin egzaminu	26 maja 2022 r.		
Czas trwania egzaminu	90 minut dla uczniów rozwiązujących zadania w arkuszu standardowym lub czas przedłużony zgodnie z przyznanym dostosowaniem		
Liczba szkół	2		
Liczba zespołów egzaminatorów*	1		
Liczba egzaminatorów*	2		
Liczba obserwatorów ² (§ 7 ust. 1)	0		
Liczba unieważnień ³	w przypadku:		
	art. 44zzv pkt 1	stwierdzenia niesamodzielnego rozwiązywania zadań przez ucznia	0
	art. 44zzv pkt 2	wniesienia lub korzystania przez ucznia w sali egzaminacyjnej z urządzenia telekomunikacyjnego	0
	art. 44zzv pkt 3	zakłócenia przez ucznia prawidłowego przebiegu egzaminu ósmoklasisty	0
	art. 44zzw ust. 1	stwierdzenia podczas sprawdzania pracy niesamodzielnego rozwiązywania zadań przez ucznia	0
	art. 44zzy ust. 7	stwierdzenia naruszenia przepisów dotyczących przeprowadzania egzaminu ósmoklasisty	0
	art. 44zzy ust. 10	niemożności ustalenia wyniku (np. zaginięcia karty odpowiedzi)	0
	inne (np. złe samopoczucie ucznia)		0
Liczba wglądów ³ (art. 44zzz ust. 1)	1		

* Prace sprawdzane centralnie.

² Rozporządzenie Ministra Edukacji Narodowej z dnia 1 sierpnia 2017 r. w sprawie szczegółowych warunków i sposobu przeprowadzania egzaminu ósmoklasisty (Dz.U. z 2020 r. poz. 1361).

³ Ustawa z dnia 7 września 1991 r. o systemie oświaty (Dz.U. z 2020 r. poz. 1327, z późn. zm.).

Wyniki uczniów w procentach, odpowiadające im wartości centyli i wyniki na skali staninowej

TABELA 3. WYNIKI UCZNIÓW W PROCENTACH, ODPOWIADAJĄCE IM WARTOŚCI CENTYLI I WYNIKI NA SKALI STANINOWEJ

Język hiszpański					
wynik procentowy	wartość centyla	stanin	wynik procentowy	wartość centyla	stanin
0	1	1	51	23	3
2	1		53	23	
4	1		55	24	
5	1		56	24	4
7	1		58	25	
9	1		60	25	
11	1		62	25	
13	1		64	25	
15	1		65	26	
16	2		67	26	
18	3		69	27	
20	4		71	27	
22	5		73	27	
24	6	75	27		
25	11	76	29		
27	12	78	29		
29	13	80	29	5, 6, 7, 8, 9	
31	14	82	30		
33	14	84	31		
35	15	85	33		
36	15	87	35		
38	16	89	37		
40	17	91	38		
42	20	93	39		
44	20	95	42		
45	21	96	45		
47	23	98	46		
49	23	100	100		

Wyniki w skali centylowej i staninowej umożliwiają porównanie wyniku ucznia z wynikami uczniów w całym kraju. Na przykład, jeśli uczeń z języka hiszpańskiego uzyskał 80% punktów możliwych do zdobycia (wynik procentowy), to oznacza, że jego wynik jest taki sam lub wyższy od wyniku 29% wszystkich zdających (wynik centylowy), a niższy od wyniku 71% zdających i znajduje się on w 4. staninie.

CK
**CENTRALNA
KOMISJA
EGZAMINACYJNA**



OKE
W JAWORZNI



Centralna Komisja Egzaminacyjna
ul. Józefa Lewartowskiego 6, 00-190 Warszawa
tel. 22 536-65-00, fax 22 536-65-04
www.cke.gov.pl sekretariat@cke.gov.pl

Okręgowa Komisja Egzaminacyjna w Gdańsku
ul. Na Stoku 49, 80-874 Gdańsk
tel. 58 320-55-90, fax 58 320-55-91
www.oke.gda.pl komisja@oke.gda.pl

Okręgowa Komisja Egzaminacyjna w Jaworznie
ul. Adama Mickiewicza 4, 43-600 Jaworzno
tel. 32 616-33-99, fax 32 784-16-08
www.oke.jaworzno.pl oke@oke.jaworzno.pl

Okręgowa Komisja Egzaminacyjna w Krakowie
os. Szkolne 37, 31-978 Kraków
tel. 12 683-21-99, fax 12 683-21-00
www.oke.krakow.pl oke@oke.krakow.pl

Okręgowa Komisja Egzaminacyjna w Łomży
Al. Legionów 9, 18-400 Łomża
tel. 86 473-71-20, fax 86 473-68-17
www.oke.lomza.pl sekretariat@oke.lomza.pl

Okręgowa Komisja Egzaminacyjna w Łodzi
ul. Ksawerego Praussa 4, 94-203 Łódź
tel. 42 634-91-33, fax 42 634-91-54
www.oke.lodz.pl sekretariat@lodz.oke.gov.pl

Okręgowa Komisja Egzaminacyjna w Poznaniu
ul. Gronowa 22, 61-655 Poznań
tel. 61 854-01-60, fax 61 852-14-41
www.oke.poznan.pl sekretariat@oke.poznan.pl

Okręgowa Komisja Egzaminacyjna w Warszawie
Plac Europejski 3, 00-844 Warszawa
tel. 22 457-03-35, fax 22 457-03-45
www.oke.waw.pl info@oke.waw.pl

Okręgowa Komisja Egzaminacyjna we Wrocławiu
ul. Tadeusza Zielińskiego 57, 53-533 Wrocław
tel. 71 785-18-94, fax 71 785-18-66
www.oke.wroc.pl sekretariat@oke.wroc.pl