



OKRĘGOWA  
KOMISJA  
EGZAMINACYJNA  
W ŁÓDZI

<i>Rodzaj dokumentu:</i>	<b>Osiągnięcia uczniów kończących VIII klasę szkoły podstawowej. Sprawozdanie za rok 2021</b>
<i>Egzamin:</i>	<b>Egzamin ósmoklasisty</b>
<i>Przedmiot:</i>	<b>Matematyka</b>
<i>Województwo</i>	<b>Łódzkie</b>
<i>Termin egzaminu:</i>	26 maja 2021 r.
<i>Data publikacji dokumentu:</i>	17 września 2021 r.

**Spis treści**

1. Opis arkusza standardowego .....	3
2. Dane dotyczące populacji uczniów .....	4
3. Przebieg egzaminu .....	5
4. Podstawowe dane statystyczne .....	6
Podstawowe informacje o arkuszach dostosowanych .....	16

## 1. Opis arkusza standardowego

W roku szkolnym 2020/2021 egzamin ósmoklasisty z matematyki został przeprowadzany na podstawie wymagań egzaminacyjnych określonych w załączniku nr 1 do rozporządzenia Ministra Edukacji Narodowej z dnia 20 marca 2020 r.<sup>1</sup>

Uczniowie bez dysfunkcji oraz uczniowie z dysleksją rozwojową rozwiązywali zadania zawarte w arkuszu OMAP-100-2105. Arkusz egzaminacyjny zawierał 19 zadań, w tym 15 zadań zamkniętych (zadania wyboru wielokrotnego, zadania prawda-fałsz i zadania na dobieranie) i 4 zadania otwarte. Za poprawne rozwiązanie wszystkich zadań można było uzyskać maksymalnie 25 punktów. Zadania obejmowały zagadnienia z zakresu m.in. arytmetyki, algebry i geometrii. Od ósmoklasistów wymagały uważnej analizy treści i elementów graficznych, a w przypadku zadań otwartych – dodatkowo zaplanowania i zapisania kolejnych etapów rozwiązania oraz sformułowania odpowiedzi.

---

<sup>1</sup> Załącznik nr 1 do rozporządzenia Ministra Edukacji Narodowej z dnia 20 marca 2020 r. w sprawie szczególnych rozwiązań w okresie czasowego ograniczenia funkcjonowania jednostek systemu oświaty w związku z zapobieganiem, przeciwdziałaniem i zwalczaniem COVID-19 (Dz.U. poz.493, z późn. zm.).

## 2. Dane dotyczące populacji uczniów

**TABELA 1.** UCZNIOWIE ROZWIĄZUJĄCY ZADANIA W ARKUSZU STANDARDOWYM

<b>Liczba uczniów</b>		<b>21 226</b>
Uczniowie	bez dysleksji rozwojowej	18 416
	z dysleksją rozwojową	2 810
	dziewczęta	10 368
	chłopcy	10 858
	ze szkół na wsi	7 679
	ze szkół w miastach do 20 tys. mieszkańców	2 646
	ze szkół w miastach od 20 tys. do 100 tys. mieszkańców	5 579
	ze szkół w miastach powyżej 100 tys. mieszkańców	5 322
	ze szkół publicznych	20 455
	ze szkół niepublicznych	771

Z egzaminu zwolniono 22 uczniów – laureatów i finalistów olimpiad przedmiotowych oraz laureatów konkursów przedmiotowych o zasięgu wojewódzkim lub ponadwojewódzkim.

**TABELA 2.** UCZNIOWIE ROZWIĄZUJĄCY ZADANIA W ARKUSZACH DOSTOSOWANYCH

Uczniowie	z autyzmem, w tym z zespołem Aspergera	149
	słabowidzący i niewidomi	23
	słabosłyszący i niesłyszący	61
	z niepełnosprawnością intelektualną w stopniu lekkim	259
	z afazją	24
	z niepełnosprawnością ruchową spowodowaną mózgowym porażeniem dziecięcym	7
	z niepełnosprawnościami sprzężonymi	4
	o których mowa w art. 165 ust. 1 ustawy <sup>2</sup> (cudzoziemcy)	185
<b>Ogółem</b>	<b>712</b>	

<sup>2</sup> Ustawa z dnia 14 grudnia 2016 r. *Prawo oświatowe* (Dz.U. z 2020 r. poz. 910).

### 3. Przebieg egzaminu

**TABELA 3.** INFORMACJE DOTYCZĄCE PRZEBIEGU EGZAMINU

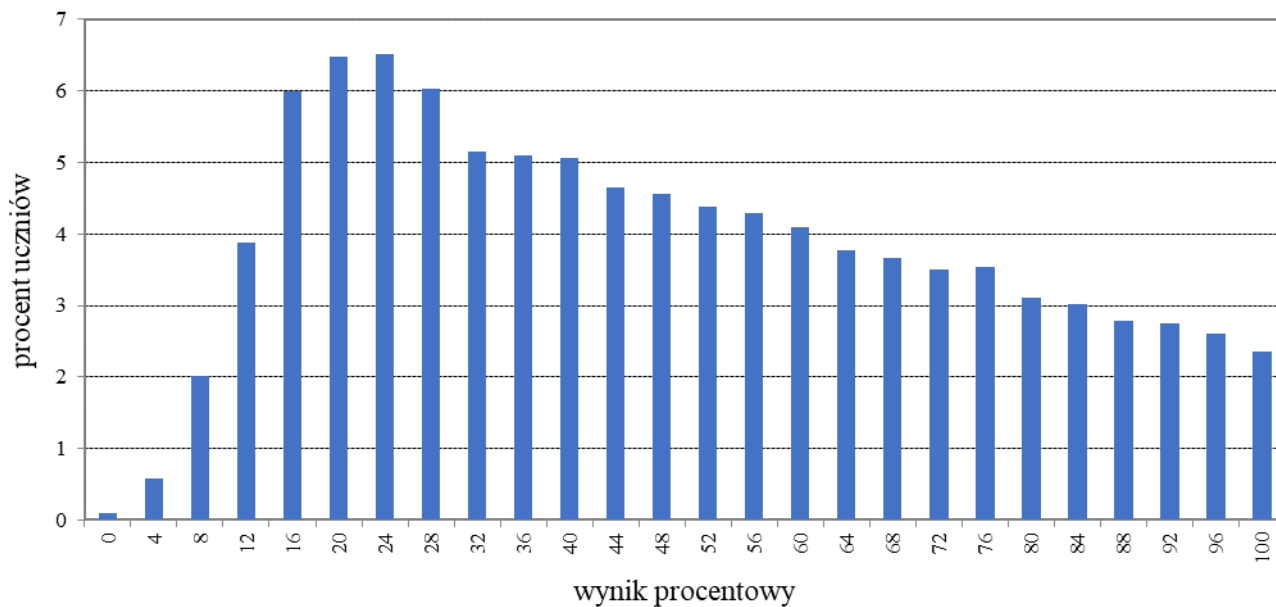
Termin egzaminu		26 maja 2021 r.	
Czas trwania egzaminu		100 minut dla uczniów rozwiązujących zadania w arkuszu standardowym lub czas przedłużony zgodnie z przyznanym dostosowaniem	
Liczba szkół		777	
Liczba zespołów egzaminatorów		17	
Liczba egzaminatorów		308	
Liczba obserwatorów <sup>3</sup> (§ 7 ust. 1)		9	
Liczba unieważnień <sup>4</sup>	w przypadku:		
	art. 44zzv pkt 1	stwierdzenia niesamodzielnego rozwiązywania zadań przez ucznia	-
	art. 44zzv pkt 2	wniesienia lub korzystania przez ucznia w sali egzaminacyjnej z urządzenia telekomunikacyjnego	-
	art. 44zzv pkt 3	zakłócania przez ucznia prawidłowego przebiegu egzaminu ósmoklasisty	-
	art. 44zzw ust. 1	stwierdzenia podczas sprawdzania pracy niesamodzielnego rozwiązywania zadań przez ucznia	-
	art. 44zzy ust. 7	stwierdzenia naruszenia przepisów dotyczących przeprowadzania egzaminu ósmoklasisty	-
	art. 44zzy ust. 10	niemożności ustalenia wyniku (np. zaginięcia karty odpowiedzi)	-
	inne (np. złe samopoczucie ucznia)		1
Liczba wglądów <sup>4</sup> (art. 44zzz ust. 1)		11	

<sup>3</sup> Rozporządzenie Ministra Edukacji Narodowej z dnia 1 sierpnia 2017 r. w sprawie szczegółowych warunków i sposobu przeprowadzania egzaminu ósmoklasisty (Dz.U. z 2020 r. poz. 1361).

<sup>4</sup> Ustawa z dnia 7 września 1991 r. o systemie oświaty (Dz.U. z 2020 r. poz. 1327 z późn. zm.).

## 4. Podstawowe dane statystyczne

### Wyniki uczniów



WYKRES 1. ROZKŁAD WYNIKÓW UCZNIÓW

TABELA 4. WYNIKI UCZNIÓW – PARAMETRY STATYSTYCZNE

Liczba uczniów	Minimum (%)	Maksimum (%)	Mediana (%)	Modalna (%)	Średnia (%)	Odchylenie standardowe (%)
21 226	0	100	44	24	48	26

## Wyniki uczniów w procentach, odpowiadające im wartości centyli i wyniki na skali staninowej

**TABELA 5.** WYNIKI UCZNIÓW W PROCENTACH, ODPOWIADAJĄCE IM WARTOŚCI CENTYLI I WYNIKI NA SKALI STANINOWEJ

Matematyka		
wynik procentowy	wartość centyla	stanin
0	1	1
4	1	
8	3	
12	7	2
16	13	
20	20	3
24	27	
28	33	4
32	39	
36	44	
40	49	5
44	54	
48	58	
52	63	
56	67	6
60	71	
64	75	
68	78	
72	81	7
76	85	
80	88	
84	90	
88	93	8
92	96	
96	98	9
100	100	

Wyniki w skali centylowej i staninowej umożliwiają porównanie wyniku ucznia z wynikami uczniów w całym kraju. Na przykład jeśli uczeń z matematyki uzyskał 76% punktów możliwych do zdobycia (wynik procentowy), to oznacza, że jego wynik jest taki sam lub wyższy od wyniku 85% wszystkich zdających (wynik centylowy), a niższy od wyniku 15% zdających i znajduje się on w 7. staninie.

Średnie wyniki szkół<sup>5</sup> na skali staninowej

TABELA 6. WYNIKI SZKÓŁ NA SKALI STANINOWEJ

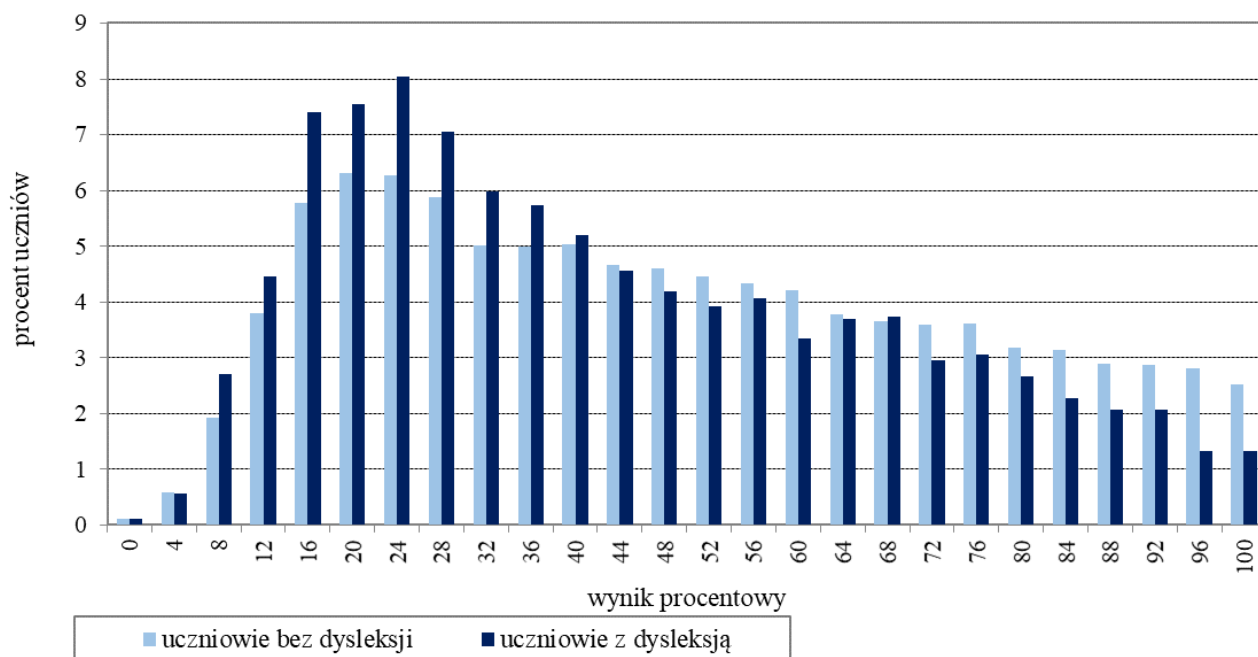
Stanin	Przedział wyników (w %)
1	9–25
2	26–31
3	32–36
4	37–41
5	42–47
6	48–53
7	54–60
8	61–69
9	70–94

Skala staninowa umożliwia porównywanie średnich wyników szkół w poszczególnych latach. Uzyskanie w kolejnych latach takiego samego średniego wyniku w procentach nie oznacza tego samego poziomu osiągnięć.

<sup>5</sup> Ilekroć w niniejszym sprawozdaniu jest mowa o wynikach szkół w 2021 roku, przez szkołę należy rozumieć każdą placówkę, w której liczba uczniów przystępujących do egzaminu była nie mniejsza niż 5. Wyniki szkół obliczono na podstawie wyników uczniów, którzy wykonywali zadania z zestawu OMAP-100-2105.



## Wyniki uczniów bez dysleksji oraz uczniów z dysleksją rozwojową

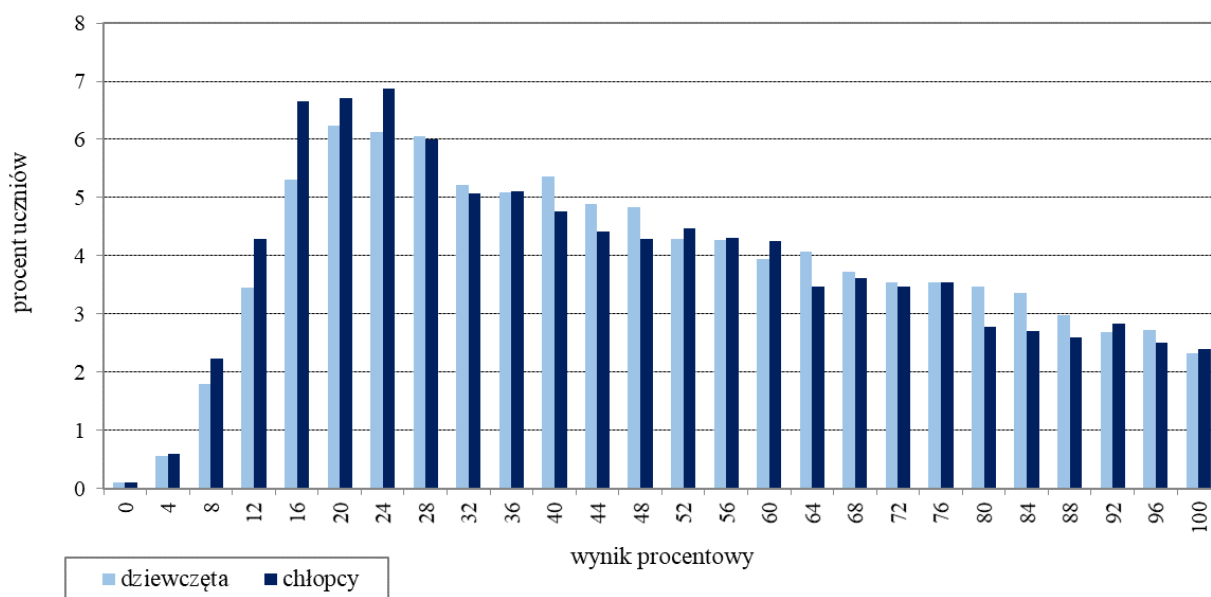


**WYKRES 2.** ROZKŁADY WYNIKÓW UCZNIÓW BEZ DYSLEKSJI ORAZ UCZNIÓW Z DYSLEKSJĄ ROZWOJOWĄ

**TABELA 7.** WYNIKI UCZNIÓW BEZ DYSLEKSJI ORAZ UCZNIÓW Z DYSLEKSJĄ ROZWOJOWĄ – PARAMETRY STATYSTYCZNE

	Liczba uczniów	Minimum (%)	Maksimum (%)	Mediana (%)	Modalna (%)	Średnia (%)	Odchylenie standardowe (%)
Uczniowie bez dysleksji	18 416	0	100	44	20	49	26
Uczniowie z dysleksją rozwojową	2 810	0	100	40	24	43	25

## Wyniki dziewcząt i chłopców



**WYKRES 3.** ROZKŁADY WYNIKÓW DZIEWCZĄT I CHŁOPCÓW

**TABELA 8.** WYNIKI DZIEWCZĄT I CHŁOPCÓW – PARAMETRY STATYSTYCZNE

Płeć	Liczba uczniów	Minimum (%)	Maksimum (%)	Mediana (%)	Modalna (%)	Średnia (%)	Odchylenie standardowe (%)
Dziewczęta	10 368	0	100	44	20	49	26
Chłopcy	10 858	0	100	44	24	47	26

## Wyniki uczniów a wielkość miejscowości

**TABELA 9.** WYNIKI UCZNIÓW W ZALEŻNOŚCI OD LOKALIZACJI SZKOŁY – PARAMETRY STATYSTYCZNE

	Liczba uczniów	Minimum (%)	Maksimum (%)	Mediana (%)	Modalna (%)	Średnia (%)	Odchylenie standardowe (%)
Wieś	7 679	0	100	44	24	46	25
Miasto do 20 tys. mieszkańców	2 646	0	100	40	20	46	25
Miasto od 20 tys. do 100 tys. mieszkańców	5 579	0	100	44	24	48	26
Miasto powyżej 100 tys. mieszkańców	5 322	0	100	48	20	51	28

## Wyniki uczniów szkół publicznych i szkół niepublicznych

**TABELA 10.** WYNIKI UCZNIÓW SZKÓŁ PUBLICZNYCH I SZKÓŁ NIEPUBLICZNYCH – PARAMETRY STATYSTYCZNE

	<b>Liczba uczniów</b>	<b>Minimum (%)</b>	<b>Maksimum (%)</b>	<b>Mediana (%)</b>	<b>Modalna (%)</b>	<b>Średnia (%)</b>	<b>Odchylenie standardowe (%)</b>
Szkoła publiczna	20 455	0	100	44	24	48	26
Szkoła niepubliczna	771	0	100	52	20	53	29

## Poziom wykonania zadań

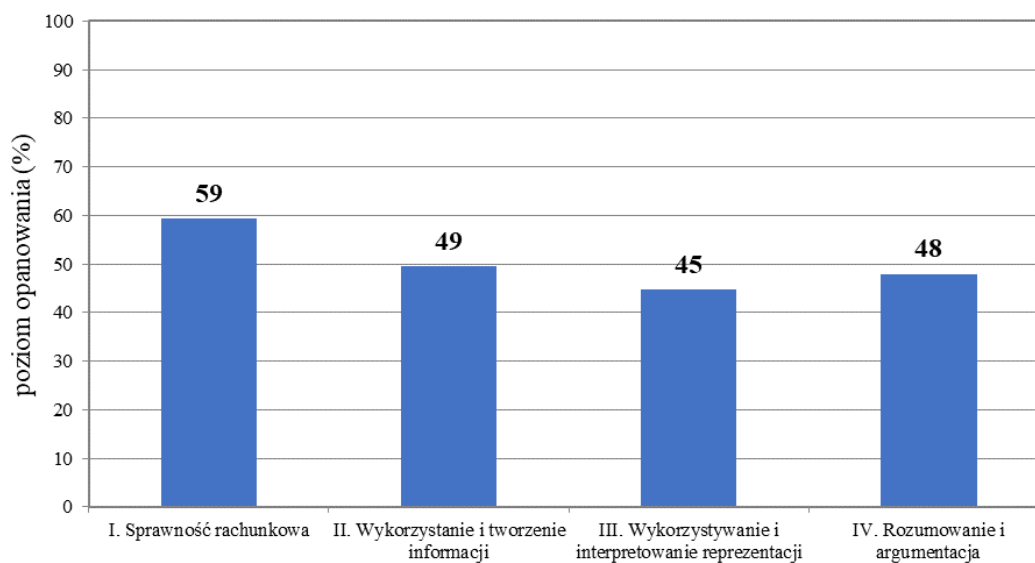
TABELA 11. POZIOM WYKONANIA ZADAŃ

Wymagania egzaminacyjne 2021			
Numer zadania	Wymagania ogólne	Wymagania szczegółowe	Poziom wykonania zadania (%)
1.	II. Wykorzystanie i tworzenie informacji. 1. Odczytywanie i interpretowanie danych przedstawionych w różnej formie oraz ich przetwarzanie.	XXI. Odczytywanie danych i elementy statystyki opisowej. Uczeń: 1) interpretuje dane przedstawione za pomocą tabel, diagramów słupkowych i kołowych, wykresów, w tym także wykresów w układzie współrzędnych; 2) oblicza średnią arytmetyczną kilku liczb.	68
2.	I. Sprawność rachunkowa. 1. Wykonywanie nieskomplikowanych obliczeń w pamięci lub w działaniach trudniejszych pisemnie oraz wykorzystanie tych umiejętności w sytuacjach praktycznych.	V. Działania na ułamkach zwykłych i dziesiętnych. Uczeń: 2) dodaje, odejmuje, mnoży i dzieli ułamki dziesiętne w pamięci (w przykładach najprostszych) lub pisemnie.	47
3.	I. Sprawność rachunkowa. 1. Wykonywanie nieskomplikowanych obliczeń w pamięci lub w działaniach trudniejszych pisemnie oraz wykorzystanie tych umiejętności w sytuacjach praktycznych.	V. Działania na ułamkach zwykłych i dziesiętnych. Uczeń: 1) dodaje, odejmuje, mnoży i dzieli ułamki zwykłe o mianownikach jedno- lub dwucyfrowych, a także liczby mieszane.	72
4.	IV. Rozumowanie i argumentacja. 2. Dostrzeganie regularności, podobieństw oraz analogii i formułowanie wniosków na ich podstawie.	VII. Potęgi o podstawach wymiernych. Uczeń: 4) podnosi potęgę do potęgi.	71
5.	IV. Rozumowanie i argumentacja. 1. Przeprowadzanie prostego rozumowania, podawanie argumentów uzasadniających poprawność rozumowania, rozróżnianie dowodu od przykładu.	II. Działania na liczbach naturalnych. Uczeń: 7) rozpoznaje liczby podzielne przez 2, 3, 4, 5, 9, 10, 100.	47
6.	II. Wykorzystanie i tworzenie informacji. 1. Odczytywanie i interpretowanie danych przedstawionych w różnej formie oraz ich przetwarzanie.	XI. Obliczenia procentowe. Uczeń: 5) stosuje obliczenia procentowe do rozwiązywania problemów w kontekście praktycznym, również w przypadkach jednokrotnych podwyżek lub obniżek danej wielkości.	34
7.	II. Wykorzystanie i tworzenie informacji. 1. Odczytywanie i interpretowanie danych przedstawionych w różnej formie oraz ich przetwarzanie.	VIII. Pierwiastki. Uczeń: 2) szacuje wielkość danego pierwiastka kwadratowego lub sześciennego oraz prostego wyrażenia arytmetycznego zawierającego pierwiastki np. $1 + \sqrt{2}$ , $2 - \sqrt{2}$ .	44

8.	IV. Rozumowanie i argumentacja. 2. Dostrzeganie regularności, podobieństw oraz analogii i formułowanie wniosków na ich podstawie.	IX. Tworzenie wyrażeń algebraicznych z jedną i z wieloma zmiennymi. Uczeń: 1) korzysta z nieskomplikowanych wzorów, w których występują oznaczenia literowe, opisuje wzór słowami. X. Przekształcanie wyrażeń algebraicznych. Sumy algebraiczne i działania na nich. Uczeń: 3) mnoży sumy algebraiczne przez jednomian i dodaje wyrażenia powstałe z mnożenia sum algebraicznych przez jednomiany.	42
9.	III. Wykorzystanie i interpretowanie reprezentacji 1. Używanie prostych, dobrze znanych obiektów matematycznych, interpretowanie pojęć matematycznych i operowanie obiektami matematycznymi.	IX. Tworzenie wyrażeń algebraicznych z jedną i z wieloma zmiennymi. Uczeń: 1) korzysta z nieskomplikowanych wzorów, w których występują oznaczenia literowe, opisuje wzór słowami; 3) oblicza wartości liczbowe wyrażeń algebraicznych.	35
10.	III. Wykorzystanie i interpretowanie reprezentacji 1. Używanie prostych, dobrze znanych obiektów matematycznych, interpretowanie pojęć matematycznych i operowanie obiektami matematycznymi.	XXII. Zadania tekstowe. Uczeń: 5) do rozwiązywania zadań osadzonych w kontekście praktycznym stosuje poznaną wiedzę z zakresu arytmetyki i geometrii oraz nabyte umiejętności rachunkowe, a także własne poprawne metody. XXI. Odczytywanie danych i elementy statystyki opisowej. Uczeń: 2) oblicza średnią arytmetyczną kilku liczb.	77
11.	III. Wykorzystanie i interpretowanie reprezentacji. 2. Dobieranie modelu matematycznego do prostej sytuacji oraz budowanie go w różnych kontekstach, także w kontekście praktycznym.	XX. Wprowadzenie do kombinatoryki i rachunku prawdopodobieństwa. Uczeń: 2) przeprowadza proste doświadczenia losowe, polegające na rzucie sześcienną kostką do gry lub losowaniu np. kuli spośród zestawu kul, analizuje je i oblicza prawdopodobieństwa zdarzeń w doświadczeniach losowych.	77
12.	II. Wykorzystanie i tworzenie informacji. 1. Odczytywanie i interpretowanie danych przedstawionych w różnej formie oraz ich przetwarzanie.	XVI. Własności figur geometrycznych na płaszczyźnie. Uczeń: 3) stosuje twierdzenie o sumie kątów wewnętrznych trójkąta. XVII. Wielokąty. Uczeń: 7) oblicza miary kątów, stosując przy tym poznane własności kątów i wielokątów.	65
13.	II. Wykorzystanie i tworzenie informacji. 1. Odczytywanie i interpretowanie danych przedstawionych w różnej formie oraz ich przetwarzanie.	II. Działania na liczbach naturalnych. Uczeń: 7) rozpoznaje liczby podzielne przez 2, 3, 4, 5, 9, 10, 100.	26
14.	II. Wykorzystanie i tworzenie informacji. 1. Odczytywanie i interpretowanie danych przedstawionych w różnej formie oraz ich przetwarzanie.	XIX. Geometria przestrzenna. Uczeń: 4) oblicza objętość i pole powierzchni prostopadłościanu przy danych długościach krawędzi.	58
15.	III. Wykorzystanie i interpretowanie reprezentacji. 2. Dobieranie modelu matematycznego do prostej sytuacji oraz budowanie go w różnych kontekstach, także w kontekście praktycznym.	XIX. Geometria przestrzenna. Uczeń: 6) oblicza objętości i pola powierzchni ostrosłupów prawidłowych.	36

16.	IV. Rozumowanie i argumentacja. 1. Przeprowadzanie prostego rozumowania, podawanie argumentów uzasadniających poprawność rozumowania, rozróżnianie dowodu od przykładu.	IV. Ułamki zwykłe i dziesiętne. Uczeń: 12) porównuje ułamki (zwykłe i dziesiętne). XXII. Zadania tekstowe. Uczeń: 6) weryfikuje wynik zadania tekstowego, oceniając sensowność rozwiązania np. poprzez szacowanie, sprawdzanie wszystkich warunków zadania, ocenianie rzędu wielkości otrzymanego wyniku.	67
17.	III. Wykorzystywanie i interpretowanie reprezentacji. 1. Używanie prostych, dobrze znanych obiektów matematycznych, interpretowanie pojęć matematycznych i operowanie obiektami matematycznymi.	VI. Obliczenia praktyczne. Uczeń: 7) w sytuacji praktycznej oblicza [...] czas przy danej drodze i prędkości oraz stosuje jednostki prędkości km/h i m/s. XVI. Własności figur geometrycznych na płaszczyźnie. Uczeń: 8) zna i stosuje w sytuacjach praktycznych twierdzenie Pitagorasa (bez twierdzenia odwrotnego).	40
18.	III. Wykorzystanie i interpretowanie reprezentacji. 2. Dobieranie modelu matematycznego do prostej sytuacji oraz budowanie go w różnych kontekstach, także w kontekście praktycznym.	XXII. Zadania tekstowe. Uczeń: 5) do rozwiązywania zadań osadzonych w kontekście praktycznym stosuje poznaną wiedzę z zakresu arytmetyki i geometrii oraz nabyte umiejętności rachunkowe, a także własne poprawne metody.	29
19.	IV. Rozumowanie i argumentacja. 3. Stosowanie strategii wynikającej z treści zadania, tworzenie strategii rozwiązania problemu, również w rozwiązaniach wieloetapowych oraz w takich, które wymagają umiejętności łączenia wiedzy z różnych działów matematyki.	XVI. Własności figur geometrycznych na płaszczyźnie. Uczeń: 6) zna i stosuje w sytuacjach praktycznych twierdzenie Pitagorasa (bez twierdzenia odwrotnego). XVII. Wielokąty. Uczeń: 5) stosuje wzory na pole trójkąta, prostokąta [...].	30

## Średnie wyniki uczniów w zakresie poszczególnych obszarów umiejętności



**WYKRES 4.** ŚREDNIE WYNIKI UCZNIÓW W ZAKRESIE POSZCZEGÓLNYCH OBSZARÓW UMIEJĘTNOŚCI

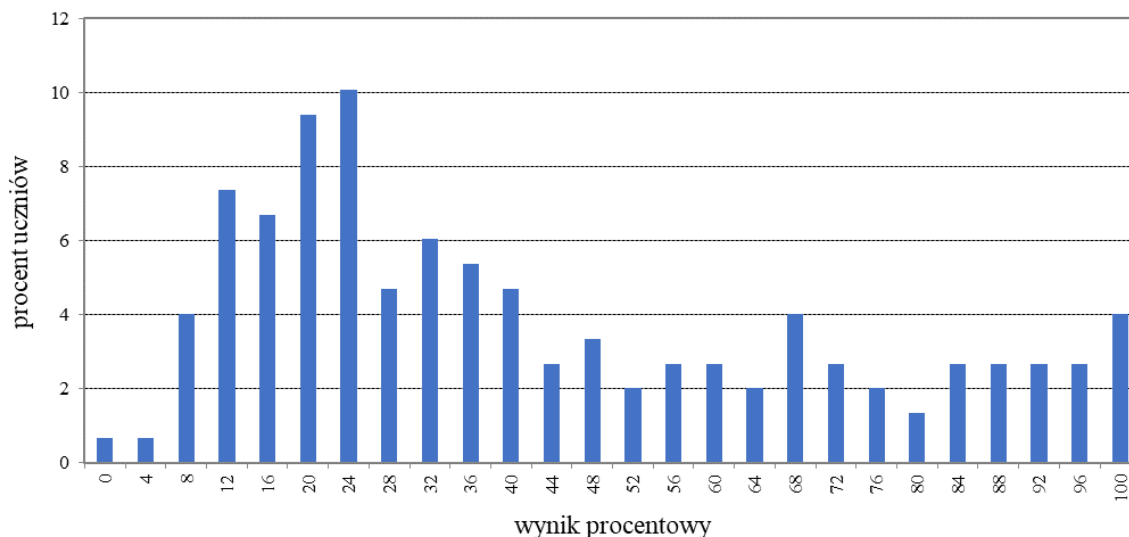
Analizę jakościową zadań wraz z komentarzem zawiera sprawozdanie krajowe opublikowane na stronie internetowej Centralnej Komisji Egzaminacyjnej [www.cke.gov.pl](http://www.cke.gov.pl)

## Podstawowe informacje o arkuszach dostosowanych

### Opis arkusza dla uczniów z autyzmem, w tym z zespołem Aspergera

Arkusz dla uczniów z autyzmem, w tym z zespołem Aspergera z zakresu matematyki (OMAP-200-2105) został przygotowany na podstawie arkusza standardowego OMAP-100-2105, zgodnie z zaleceniami specjalistów. Uczniowie otrzymali arkusze dostosowane pod względem graficznym: wyróżniono informację o numerze każdego zadania i liczbie punktów możliwych do uzyskania za jego rozwiązanie, zwiększono odstępy między wierszami w tekstach, dodano opis rysunku, zastosowano – jednolity w całym arkuszu – pionowy układ odpowiedzi. W zadaniach zamkniętych umieszczono informacje o sposobie zaznaczenia właściwych odpowiedzi oraz dodano miejsca na rozwiązanie zadań – brudnopis. W zadaniach otwartych uszczegółowiono polecenia i wskazano miejsca na zapisanie odpowiedzi.

### Wyniki uczniów z autyzmem, w tym z zespołem Aspergera



**WYKRES 5.** ROZKŁAD WYNIKÓW UCZNIÓW

**TABELA 12.** WYNIKI UCZNIÓW Z AUTYZMEM, W TYM Z ZESPOŁEM ASPERGERA – PARAMETRY STATYSTYCZNE

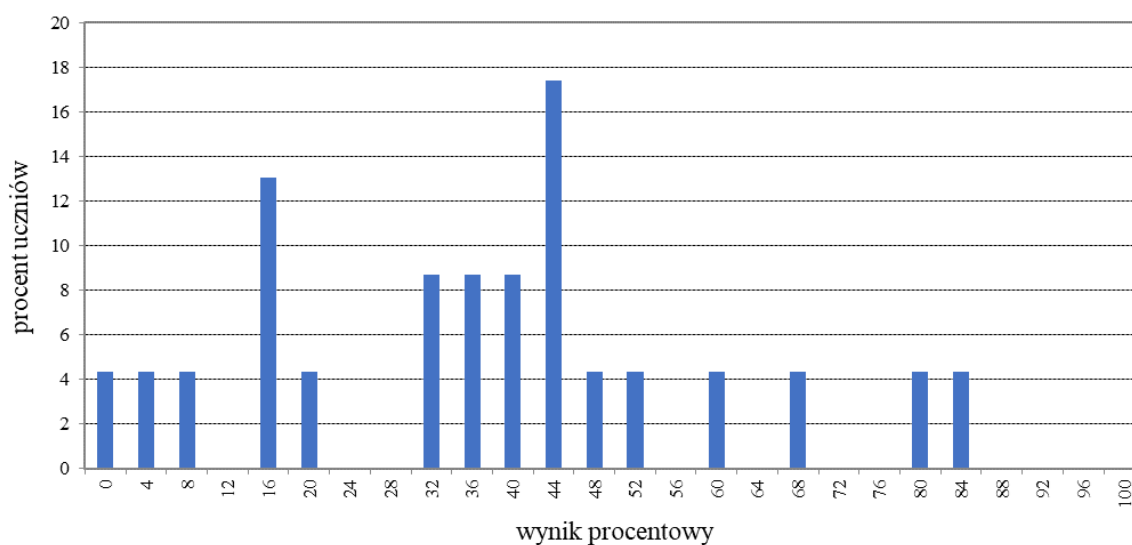
Liczba uczniów	Minimum (%)	Maksimum (%)	Mediana (%)	Modalna (%)	Średnia (%)	Odchylenie standardowe (%)
149	0	100	36	24	43	28



## Opis arkusza dla uczniów słabowidzących i uczniów niewidomych

Arkusze dla uczniów słabowidzących i uczniów niewidomych z zakresu matematyki (OMAP-400-2105, OMAP-500-2105, OMAP-600-2105) zostały przygotowane na podstawie arkusza OMAP-100-2105, zgodnie z zaleceniami specjalistów pracujących z uczniami z dysfunkcją wzroku. Uczniowie słabowidzący otrzymali arkusze, w których dostosowano wielkość czcionki (odpowiednio Arial 16 pkt i Arial 24 pkt), zmodyfikowano słownictwo i polecenia w zadaniach, uproszczono i powiększono formy graficzne, zastosowano – jednolity w całym arkuszu – pionowy układ odpowiedzi. Dla uczniów niewidomych przygotowano arkusz w brajlu.

### Wyniki uczniów słabowidzących i uczniów niewidomych



**WYKRES 6.** ROZKŁAD WYNIKÓW UCZNIÓW

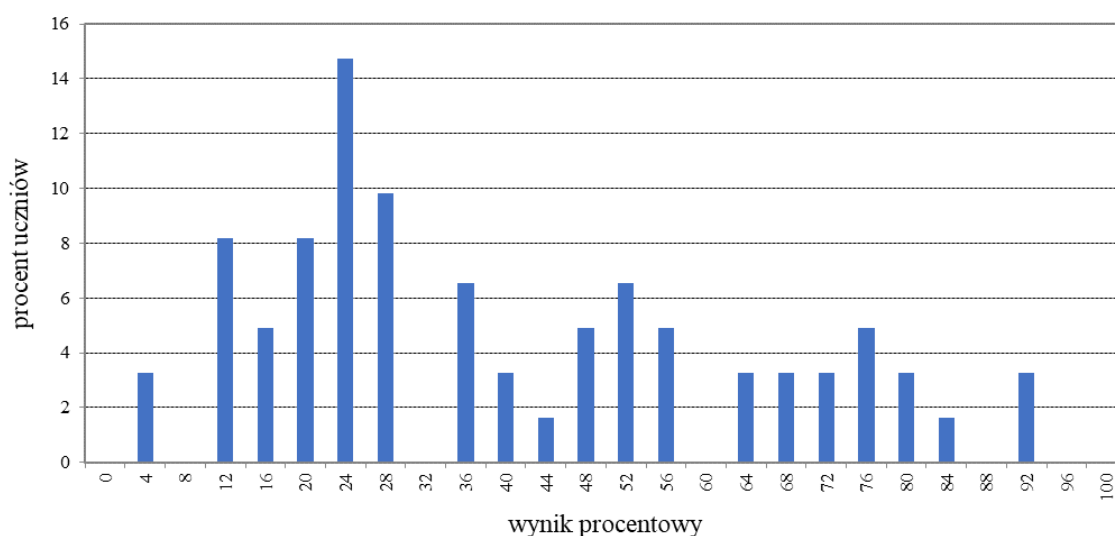
**TABELA 13.** WYNIKI UCZNIÓW SŁABOWIDZĄCYCH I UCZNIÓW NIEWIDOMYCH – PARAMETRY STATYSTYCZNE

Liczba uczniów	Minimum (%)	Maksimum (%)	Mediana (%)	Modalna (%)	Średnia (%)	Odchylenie standardowe (%)
23	0	84	40	44	38	22

## Opis arkusza dla uczniów słabosłyszących i uczniów niesłyszących

Uczniowie słabosłyszący i uczniowie niesłyszący rozwiązywali zadania zawarte w arkuszu OMAP-700-2105, który został przygotowany na podstawie arkusza OMAP-100-2105 i dostosowany do ich dysfunkcji przez specjalistów. Trzono zadań i polecenia uproszczono, ograniczając je do niezbędnych informacji oraz dostosowano słownictwo. W miarę możliwości przereklamowano treści zadań, wykorzystując znany uczniowi kontekst praktyczny. Wyróżniono istotne do rozwiązania zadań dane, dodano rysunki lub uszczegółowiono ich opis. Arkusz egzaminacyjny składał się z 19 zadań: 15 zamkniętych i 4 otwartych, a za poprawne ich rozwiązanie uczeń mógł otrzymać łącznie 25 punktów.

### Wyniki uczniów słabosłyszących i uczniów niesłyszących



WYKRES 7. ROZKŁAD WYNIKÓW UCZNIÓW

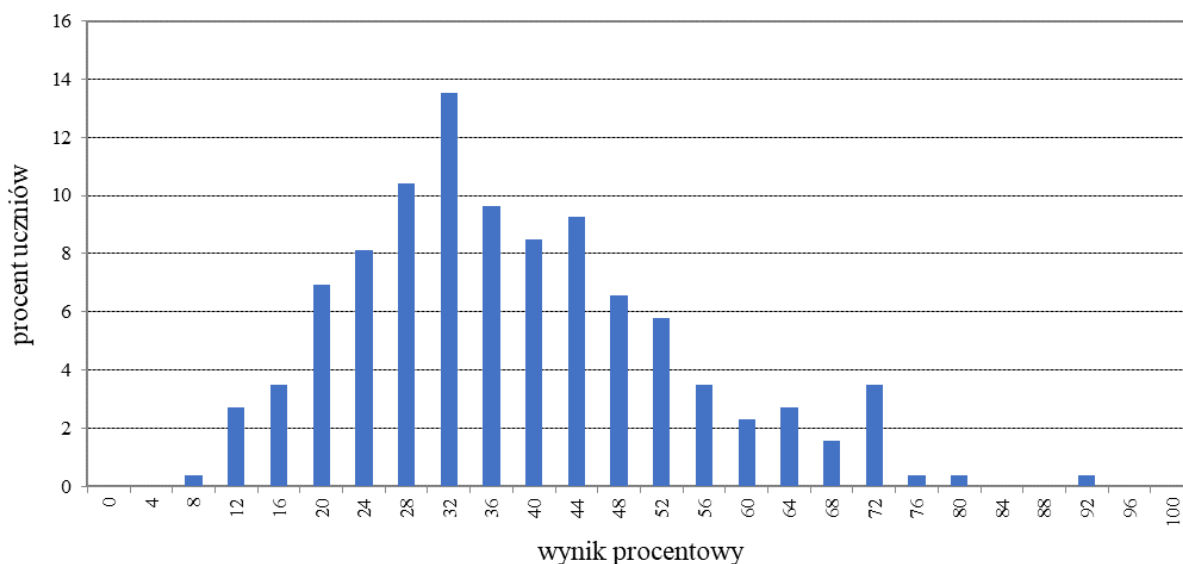
TABELA 14. WYNIKI UCZNIÓW SŁABOSŁYSZĄCYCH I UCZNIÓW NIESŁYSZĄCYCH – PARAMETRY STATYSTYCZNE

Liczba uczniów	Minimum (%)	Maksimum (%)	Mediana (%)	Modalna (%)	Średnia (%)	Odchylenie standardowe (%)
61	4	92	36	24	40	24

## Opis arkusza dla uczniów z niepełnosprawnością intelektualną w stopniu lekkim

Uczniowie z niepełnosprawnością intelektualną w stopniu lekkim rozwiązywali zadania zawarte w arkuszu OMAP-800-2105. Arkusz egzaminacyjny zawierał 15 zadań: 10 zamkniętych i 5 otwartych. Wśród zadań zamkniętych były zadania wyboru wielokrotnego i zadania typu prawda-falsz. Zadania otwarte wymagały od uczniów samodzielnego sformułowania rozwiązania i zapisania odpowiedzi. Za poprawne rozwiązanie wszystkich zadań uczeń mógł otrzymać maksymalnie 25 punktów (15 punktów za zadania zamknięte i 10 punktów za zadania otwarte). Treści zadań przedstawiono lub dodatkowo zilustrowano za pomocą różnych form graficznych – wykres, rysunki – które ułatwiały udzielenie poprawnych odpowiedzi. Wiele z nich nawiązywało do sytuacji życiowych bliskich uczniowi.

### Wyniki uczniów z niepełnosprawnością intelektualną w stopniu lekkim



**WYKRES 8.** ROZKŁAD WYNIKÓW UCZNIÓW

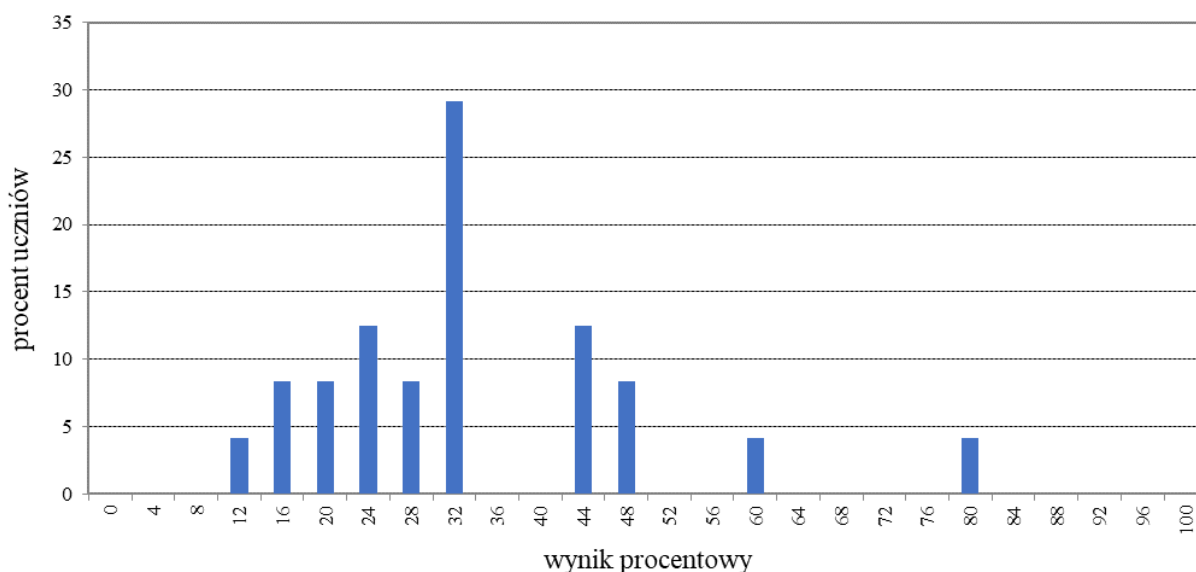
**TABELA 15.** WYNIKI UCZNIÓW Z NIEPEŁNOSPRAWNOŚCIĄ INTELEKTUALNĄ W STOPNIU LEKKIM – PARAMETRY STATYSTYCZNE

Liczba uczniów	Minimum (%)	Maksimum (%)	Mediana (%)	Modalna (%)	Średnia (%)	Odchylenie standardowe (%)
259	8	92	36	32	38	15

## Opis arkusza dla uczniów z afazją

Uczniowie z afazją rozwiązywali zadania zawarte w arkuszu OMAP-900-2105. Arkusz egzaminacyjny zawierał 18 zadań: 13 zamkniętych i 5 otwartych. Wśród zadań zamkniętych było 11 zadań wyboru wielokrotnego i 2 zadania typu prawda-fałsz. Zadania otwarte wymagały od uczniów samodzielnego sformułowania rozwiązania oraz zapisania odpowiedzi. Za poprawne rozwiązanie wszystkich zadań uczeń mógł otrzymać maksymalnie 25 punktów (15 punktów za zadania zamknięte i 10 punktów za zadania otwarte). Arkusz został dostosowany zgodnie z zaleceniami specjalistów. Uczniowie otrzymali arkusze dostosowane pod względem graficznym: zastosowano czcionkę Arial 14 pkt, każde zadanie umieszczono na osobnej stronie, wyróżniono informację o numerze zadania i liczbie punktów możliwych do uzyskania za jego rozwiązanie, zwiększono odstępy między wierszami w tekstach, dodano i powiększono rysunki, zastosowano – jednolity w całym arkuszu – pionowy układ odpowiedzi. Przy każdym zadaniu zamkniętym umieszczono informację o sposobie zaznaczenia właściwej odpowiedzi. Treści wielu zadań odnosiły się do sytuacji życiowych bliskich uczniowi. Polecenia były jasne, proste i zrozumiałe. W zadaniach wykorzystano wykres i rysunki, które ułatwiły udzielenie poprawnych odpowiedzi.

### Wyniki uczniów z afazją



**WYKRES 9.** ROZKŁAD WYNIKÓW UCZNIÓW

**TABELA 16** WYNIKI UCZNIÓW Z AFAZJĄ – PARAMETRY STATYSTYCZNE

Liczba uczniów	Minimum (%)	Maksimum (%)	Mediana (%)	Modalna (%)	Średnia (%)	Odchylenie standardowe (%)
24	12	80	32	32	34	15

## Opis arkusza dla uczniów z niepełnosprawnością ruchową spowodowaną mózgowym porażeniem dziecięcym

Uczniowie z niepełnosprawnością ruchową spowodowaną mózgowym porażeniem dziecięcym rozwiązywali zadania zawarte w arkuszu OMAP-Q00-2105. Arkusz egzaminacyjny zawierał 18 zadań: 13 zamkniętych i 5 otwartych. Wśród zadań zamkniętych było 11 zadań wyboru wielokrotnego i 2 typu prawda-falsz. Zadania otwarte wymagały od uczniów samodzielnego sformułowania rozwiązania oraz zapisania odpowiedzi. Za poprawne rozwiązanie wszystkich zadań uczeń mógł otrzymać maksymalnie 25 punktów (15 punktów za zadania zamknięte i 10 punktów za zadania otwarte). Arkusz został dostosowany zgodnie z zaleceniami specjalistów. Uczniowie otrzymali arkusze dostosowane pod względem graficznym: zastosowano czcionkę Arial 14 pkt, każde zadanie umieszczono na osobnej stronie, wyróżniono informację o numerze zadania i liczbie punktów możliwych do uzyskania za jego rozwiązanie, zwiększono odstępy między wierszami w tekstach, dodano i powiększono rysunki, zastosowano – jednolity w całym arkuszu – pionowy układ odpowiedzi. Przy każdym zadaniu zamkniętym umieszczono informację o sposobie zaznaczenia właściwej odpowiedzi. Treści wielu zadań odnosiły się do sytuacji życiowych bliskich uczniowi. W zadaniach wykorzystano wykres i rysunki, które ułatwiały udzielenie poprawnych odpowiedzi.

### Wyniki uczniów z niepełnosprawnością ruchową spowodowaną mózgowym porażeniem dziecięcym

**TABELA 17.** WYNIKI UCZNIÓW Z NIEPEŁNOSPRAWNOŚCIĄ RUCHOWĄ SPOWODOWANĄ MÓZGOWYM PORĄŻENIEM DZIECIĘCYM – PARAMETRY STATYSTYCZNE

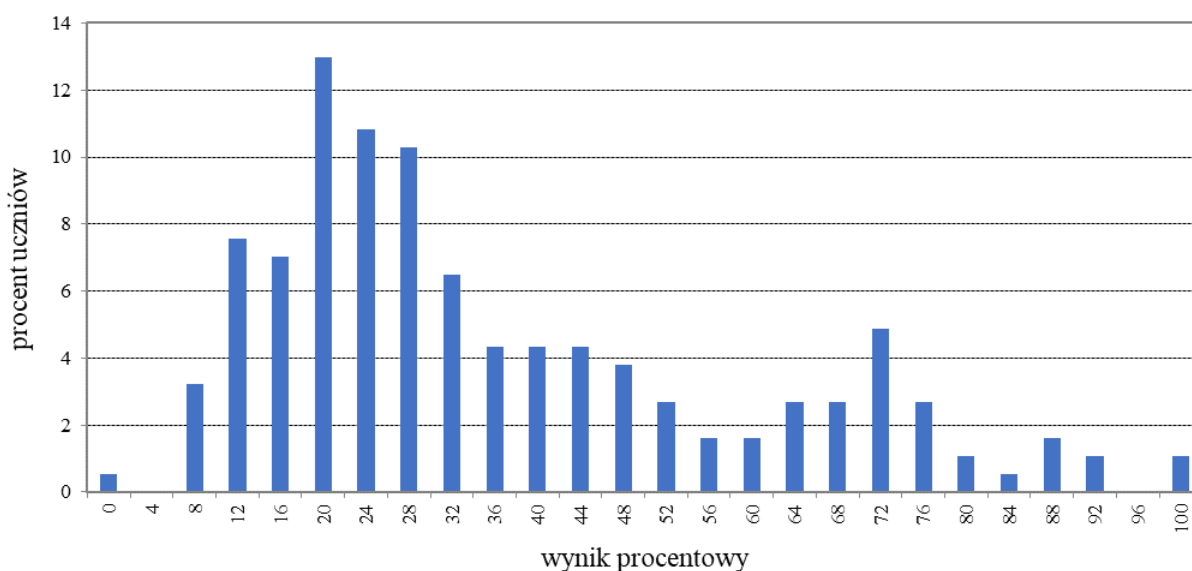
Liczba uczniów*	Minimum (%)	Maksimum (%)	Mediana (%)	Modalna (%)	Średnia (%)	Odchylenie standardowe (%)
7	-	-	-	-	-	-

\*Parametry statystyczne podawane są dla grup liczących 10 lub więcej uczniów

## Opis arkusza dla uczniów, o których mowa w art. 94a ust. 1 ustawy (cudzoziemcy)

Uczniowie, o których mowa w art. 94a ust. 1 ustawy (cudzoziemcy), rozwiązywali zadania zawarte w arkuszu OMAP-C00-2105. Arkusz ten składał się z 19 zadań: 15 zamkniętych oraz 4 otwartych. Za poprawne rozwiązanie wszystkich zadań uczeń mógł otrzymać maksymalnie 25 punktów (15 punktów za zadania zamknięte i 10 punktów za zadania otwarte). Arkusz był dostosowany do potrzeb zdających, którym ograniczona znajomość języka polskiego utrudnia zrozumienie czytanego tekstu. Trzono zadań i polecenia zapisano prostym językiem, ograniczając je do niezbędnych informacji. Treści zadań nawiązywały do sytuacji praktycznych, a dodatkowo większość z nich zilustrowano różnymi formami graficznymi.

### Wyniki uczniów, o których mowa w art. 94a ust. 1 ustawy (cudzoziemcy)



**WYKRES 10.** ROZKŁAD WYNIKÓW UCZNIÓW

**TABELA 18.** WYNIKI UCZNIÓW, O KTÓRYCH MOWA W ART.94A UST.1 USTAWY (CUDZOZIEMCY) – PARAMETRY STATYSTYCZNE

Liczba uczniów	Minimum (%)	Maksimum (%)	Mediana (%)	Modalna (%)	Średnia (%)	Odchylenie standardowe (%)
185	0	100	28	20	37	22